



PRZESTRZEŃ DLA LITERATURY – SYSTEM BUDOWLANY DO OBSŁUGI CZYTELNICTWA W MIEŚCIE¹

THE SPACE FOR THE LITERATURE – A CONSTRUCTION SYSTEM TO SUPPORT READING IN THE CITY

Krzysztof Więcek
mgr inż. arch.

STRESZCZENIE

Artykuł prezentuje autorski projekt systemu elementów budowlanych do konstrukcji różnorodnych obiektów tymczasowych w przestrzeni miasta, skupiając się głównie na teoretycznych rozważaniach, jakie legły u podstaw projektu: badaniu problemów, genezy i potencjału nurtu fałdowania-foldingu w ciągu ostatnich 20 lat oraz jego związków z pewnymi kwestiami badanymi przez teorię architektury, w szczególności działaniem architektury i jej recepcją.

Słowa kluczowe: Gilles Deleuze, folding, fałdowanie, fałda, działanie, znaczenie, tekst.

ABSTRAKT

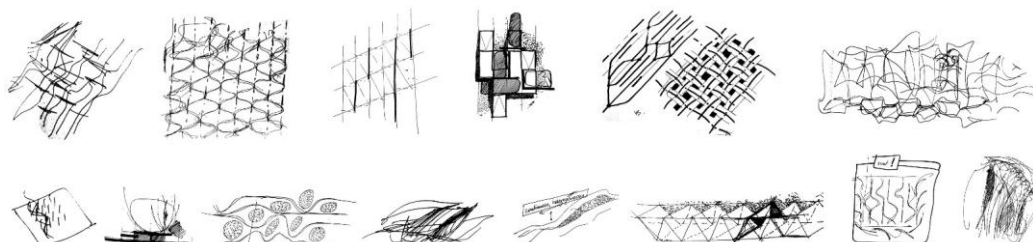
The following article presents the author's design of the system of constructional elements allowing the construction of different temporary objects in the space of the city and focuses on theoretical assessment and evaluation of certain theoretical problems which were crucial for the design process: folding movement inspired by Gilles Deleuze, architecture's influence of users' behavior, as well as its reception.

Keywords: Gilles Deleuze, folding, fold, performace, meaning, text.

¹Artykuł powstał na bazie projektu dyplomowego magisterskiego autora, wykonanego w Katedrze Projektowania Obiektów Sportowych i Rekreacji (A-24) na Wydziale Architektury Politechniki Krakowskiej pod kierunkiem prof. dr hab. inż. arch. J. Krzysztofa Lenartowicza i dra inż. arch. Piotra Winskowskiego. Wszystkie załączone ilustracje pochodzą ze wspomnianej pracy.

„Nie istnieje poza-tekst” – słynne zdanie J. Derridy, którego znaczenie Michał Paweł Markowski widzi w wiecznym rozszerzaniu kontekstu² zdaje się mimochodem i post factum dobrze opisywać sytuację związków pomiędzy tekstem, a architekturą, jaka realizuje się w przedstawionym projekcie „przestrzeni dla literatury”. Jak zostanie pokazane, pierwotny horyzont problemów, jakich dotyczyć miał projekt, mianowicie jak skutecznym i elastycznym technicznie rozwiązaniem wzbogacić przestrzeń miejską o tekst i przestrzeń dla czytelnictwa, przez wykorzystanie i interpretację tekstów teoretyków fałdowania - foldingu w architekturze objął szeroko zakrojone kwestie używania, działania i znaczenia architektury – przestrzeni, zaś samo projektowanie poza odpowiedzią na łatwą do zdefiniowania problematykę potrzeb w przestrzeni miejskiej, skupiło się na zadośćuczynieniu niełatwym problemom teoretycznym.

Takie zarysowanie problemów i aspektów samego projektowania stosunkowo szybko wykluczyło przyjęcie postawy, w której projektowanie ograniczone jest tylko do poszukiwania odpowiedzi na istniejące, zdefiniowane tematem potrzeby użytkowników miasta. Przejście od hasłowego tematu „przestrzeni dla literatury” do „systemu budowlanego do obsługi czytelnictwa w mieście” było decyzją subiektywną. Autor przyjął, że taki krok – decyzja by projektować system prefabrykowanych elementów, umożliwiający konstrukcję wielu różnych typów tymczasowych obiektów związanych z czytelnictwem, nie będących ani księgarnią, ani biblioteką – jest dalszą częścią wyboru tematu i nie potrzebuje uzasadnienia. W ten sposób naturalnym polem odbioru projektu jest potraktowanie go jako jednego głosu w polifonii potencjalnych rozwiązań kwestii czytelnictwa. Drugą nierozłączną sobie pretensją do obiektywizmu decyzją było wykorzystanie do projektu tekstów teoretyków i badaczy zajmujących się fałdowaniem w architekturze.



Ryc. 1. Wstępne szkice – koncepcje przestrzeni: il. K. Więcek

Fig. 1. Preliminary sketches – conception of spatial organization Source: K. Więcek

Wybór dwóch tak zdefiniowanych filarów znajduje odzwierciedlenie w formie końcowej projektu. W praktyce, obok zaprezentowanych praktycznych, architektonicznych rozwiązań, centralną rolę pełnią przestrzenie czytelnicy, w których odzwierciedlenie znajduje znaczna część wybranych przez autora problemów teoretycznych, takich jak kluczowe dla projektu idee fałdowania i powiązane z nimi zagadnienia teorii architektury: działanie, wpływ na użytkownika, determinowania jego zachowania czy odbiór dzieła architektury³. W związku z tym, opis projektu podzielony zostanie na dwie części: opis projektu z naciśkiem położonym na jego formę, strukturę, rolę w mieście oraz uzasadnienie poszczególnych wyborów projektowych pod kątem wybranych zagadnień teoretycznych.

² Por. A. Burzyńska, M. P. Markowski (2006) „Teorie Literatury XX Wieku. Podręcznik”, Znak, Kraków.

³ O fałdowaniu - foldingu i problemie działania architektury, przede wszystkim pod kątem problemów w przedstawionym projekcie, por. K. Więcek (2012) „Nurt Fałdowania, a Problem Działania Architektury”, „Przestrzeń i Forma”, nr 17 / 2012, s.35-57

Szersze ujęcie i przywołanie z omówieniem postulatów nurtu w polskim piśmiennictwie znaleźć można głównie w pracach Barbary Stec, przede wszystkim:

B. Stec (1999) „Uwagi o Fałdowaniu w Architekturze Współczesnej” [w:] red. E. Rewers, „Przestrzeń, Filozofia, Architektura”, Wydawnictwo Fundacji Humaniora, Poznań, s.35-57

ROZWIĄZANIA PRZESTRZENNE I TECHNICZNE

Wspomniane wcześniej fałdowanie i problem działania architektury wraz z namysłem nad rolą obiektów w przestrzeni miasta wyznaczyły kierunek myślenia oraz rozwiązania projektowe.

Znalezienie dla czytelnictwa dodatkowej przestrzeni, która jednak nie byłaby ani księgarnią, ani biblioteką, nie było trudnym zadaniem, zwłaszcza, że realizacje tego typu coraz częściej pojawiają się w różnych miastach Europy. Dwa interesujące przykłady tych tendencji, zasługujące na przywołanie, to mieszczące wypożyczalnie książek kioski, ulokowane na stacjach madryckiego metra i przeznaczone dla jego pasażerów, oraz tymczasowy, zmontowany w maju 2011 r. na Placu Szczepańskim w Krakowie z okazji Festiwalu Miłosza, namiot – pawilon. W prezentowanym projekcie tym przykładom odpowiadają kioski z wypożyczalniami książek do obsługi czytelników ulokowane w okolicy kluczowych przystanków krakowskiej komunikacji miejskiej. Drugie pole implementacji czytelnictwa w mieście to pawilon do obsługi imprez kulturalnych, podobny w funkcji do wyżej wspomnianego pawilonu z Festiwalu Miłosza. Poza dwoma nowymi, konstruowanymi „od zera” realizacjami, projekt proponuje nowe rozwiązania dla istniejących, związanych z czytaniem miejsc, takich jak biblioteki publiczne czy targi książki.

Ryc. 2 Pawilon czytelnicy nocą.

Źródło: il. K. Więcek
Fig. 2. Pavilion by night
Source: K. Więcek



Ryc. 3 Pawilon czytelnicy od strony czytelnicy .

Źródło: il. K. Więcek
Fig. 3. Pavilion and the reading room
Source: K. Więcek

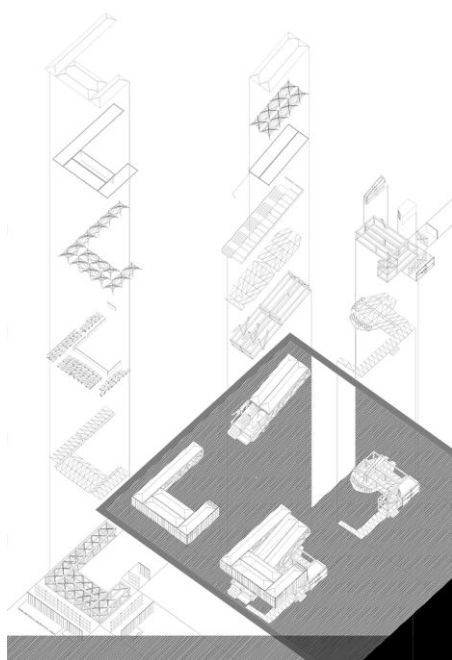


Założenie potrzeby mobilności i elastyczności wymusiło w procesie projektowania traktowanie lokacji jako przykładowych i tymczasowych. Wszystkie obiekty rozmieszczone zostały w Krakowie – i tak kiosk z wypożyczalnią książek ulokowany jest na rondzie Mogiłskim – ważnym punkcie przesiadkowym, pawilon z czytelnią – na placu Wolnica, na Kazimierzu, zaś spośród kilku bibliotek publicznych i uniwersyteckich, biblioteka główna

AGH na kampusie uczelni została wybrana jako posiadająca wyjątkowo dobre warunki do rozbudowy, Targi Książki zaś corocznie odbywają się w tym samym miejscu, Hali Targów Krakowskich.

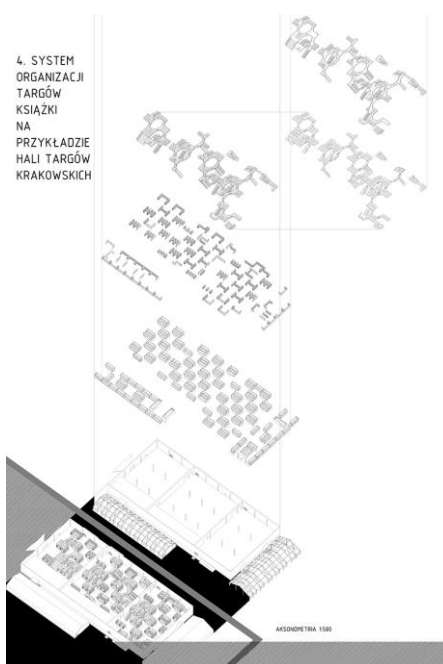
Zdefiniowanie roli obiektów w skali miasta jak i ich wewnętrznych funkcji pozwoliło podjąć pierwsze decyzje dotyczące systemu elementów, ich ilości, skali etc.

I tak funkcja/ implementacja nr 1 – kiosk/wypożyczalnia to w praktyce zamknięty box z zewnętrzną platformą. Funkcja/implementacja nr 2 – pawilon czytelniczy to zespół zamkniętych boxów, mieszczących wypożyczalnię książek, bar/restaurację, podstawowe sanitariaty oraz spinająca je platforma z pochylniami dla ruchu niepełnosprawnych i najważniejsza dla całego systemu czytelnia. Funkcja/implementacja nr 3 – rozbudowa biblioteki głównej AGH to większa gabarytowo stalowa konstrukcja, niewydzielona całkowicie z otoczenia przegrodami, na prawie całej powierzchni traktowana jako czytelnia. Na koniec zaś funkcja/implementacja nr 4 – targi książki to aranżacja wnętrza Hali Targów Krakowskich, wykorzystująca boxy na potrzeby aranżacji komórek dla wystawców i wzbogacająca cały system o drugi poziom przeznaczony na czytelnia.



Ryc. 4. Schemat konstrukcji rozbudowy Biblioteki Głównej AGH. Źródło: il. K. Więcek

Fig. 4. Construction scheme for the extension of main Library of AGH. Source: K. Więcek



Ryc. 5. Schemat konstrukcji struktury Targów Książki. Źródło: il. K. Więcek

Fig. 5. Construction scheme for the Book Fairs. Source: K. Więcek

Takie zestawienie funkcji/implementacji w praktyce prowadzi do drugiego zestawienia, do zestawienia funkcji szczegółowych, które dobrze definiuje problemy i sytuacje konieczne do rozwiązania w skali poszczególnych elementów:

- ortogonalne elementy konstrukcyjne, wykorzystywane dla konstrukcji kiosku wypożyczalni, poszczególnych boxów pawilonu czytelniczego, rozbudowy bibliotek i zbudowania pierwszego poziomu struktury targów książki – w projekcie rolę tę pełnią większe ramy z dwuteowników stalowych HEB 300 oraz mniejsze z drewna klejonego;

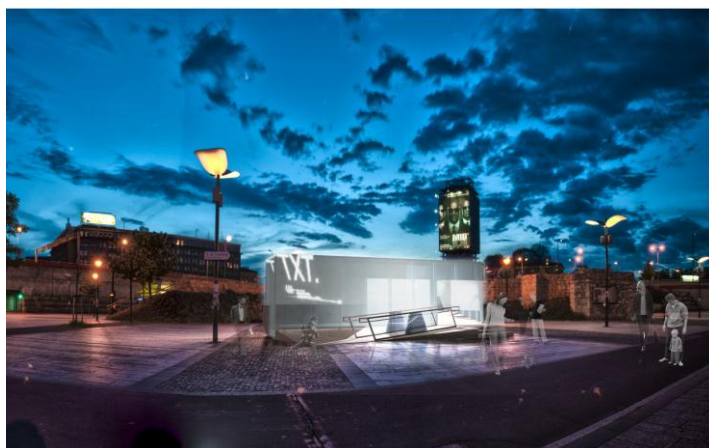
- przegrody zewnętrzne ortogonalnych struktur występujące w kiosku wypożyczalni, w boxach pawilonów i w rozbudowie czytelni bibliotek – w projekcie są to różnorakie warstwowe przegrody dopasowane do wymiarów modularnych ram konstrukcyjnych oraz dla niektórych zastosowań dodatkowe stalowe szkielety montażowe i zewnętrzne panele elewacyjne;
- elementy konstrukcyjne części czytelniczych, platform i regałów – w praktyce najważniejsza część całego systemu, występują w czytelni w pawilonie czytelniczym, w rozbudowie biblioteki głównej AGH oraz są podstawowym budulcem drugiego poziomu targów książki – w projekcie zadania te rozwiązują trójkątne panele warstwowe ze sklejki lub z płyt OSB z przestrzenią na umieszczenie dodatkowego szkieletu konstrukcyjnego. Elementy wymiarowane są do systemu modularnego 120 x 240 cm;
- elementy użytkowe dopasowane do wymiarów modularnych trójkątnych paneli konstrukcyjnych: półki regałów, siedzenia do czytelni;
- struktura przekrycia części czytelniczych – występuje wszędzie tam, gdzie część czytelnicza jest konstruowana na otwartym powietrzu: w pawilonie czytelniczym i w rozbudowach bibliotek – w projekcie są to dźwigary konstruowane z prętów kompozytowych z włókna szklanego i polimerów, spinanych podczas konstrukcji w miejscach pracujących na rozciąganie linkami stalowymi. Taka struktura jest pokrywana warstwą membrany ETFE lub PVC;
- pozostałe elementy o mniejszej dla całości roli: ściągacze stalowe, szkielet podbudowy platform, informacyjne elementy elewacyjne.



Ryc. 6. Rozbudowa Czytelni Głównej AGH

Źródło: il. K. Więcek

Fig. 6. Extension of AGH Main Library: K. Więcek



Ryc. 7. Wypożyczalnia książek na Rondzie Mogilskim nocą. Źródło: il. K. Więcek

Fig. 7.. Kiosk at Mogilskie Roundabout at niht. Source: K. Więcek

Poza rozwiązaniami motywowanymi teoretycznie, funkcjonalnie, czy przez społeczny kontekst, istotną kwestią pozostaje wybór mniejszego lub większego zakresu rozwiązań wizualnych (w tym przypadku warunkowanych przez wybór materiałów). Przesunięcie nacisku na rozwiązania motywowane teoretycznie z pewnością zwalnia z subiektywnego wyboru wielu rozwiązań formalnych, w tym przypadku było tak z fragmentami czytelnicy. Z kolei kwestia łatwości transportu oraz wymagań konstrukcyjnych zdecydowanie zawęziła ilość możliwych do wyboru form dla części zamkniętych. Dobór materiałów motywowany był estetycznie – w tym wypadku na wizualną stronę projektu największy wpływ mają sklejka, płyty OSB, guma EPDM na platformach i w częściach czytelnicy, płyty z PVC falistego i panele z komórkowego poliwęglanu na elewacjach oraz membrana PVC jako dach części czytelnicy.

REALIZACJA PROBLEMATYKI TEORETYCZNEJ W PROJEKCIE

Przestrzeń

Według słynnej definicji Bruno Zeviego „architektura to sztuka kształtowania przestrzeni. Potoczne odczytanie tej definicji dałoby wystarczający asumpt do swobodnego projektowania architektury skupionej na swoim trójwymiarowym kształcie. Stwierdzenie to posiada jednak duży potencjał interpretacyjny, a wzbogacenie go o pytanie o przytoczoną w nim i kluczową „przestrzeń” radykalnie rozszerza horyzont myślenia. W procesie projektowym ważną rolę odegrało odniesienie tej „przestrzeni” do człowieka – przeskalowanie jej do wymiarów tego, co człowiek robi i zmysłowo odbiera w danej architekturze. Istotną staje się zarówno relacja przestrzenna, czasowa i logiczna do materii architektonicznej, jak i do pozostałych użytkowników przestrzeni.

Projekt publicznej przestrzeni służącej czytelnictwu z powodzeniem urzeczywistnia się właśnie przez wykorzystanie fałdowania i innych figur zaczerpniętych od Deleuze'a. Co najważniejsze, relacja ta jest realizowana przez udział użytkownika – to on fałduje przestrzeń: w zbiorze relacji wprowadzonych do projektu znajduje się więc działanie architektury na użytkownika poprzez aktywne determinowanie jego działania w przestrzeni, odwrotne – działanie użytkownika na architekturę przez jej użycie. Wreszcie, jako najmniej istotne pojawiają się dopiero elementy ściśle znaczeniowe, pozafunkcjonalne.

Relacje działania

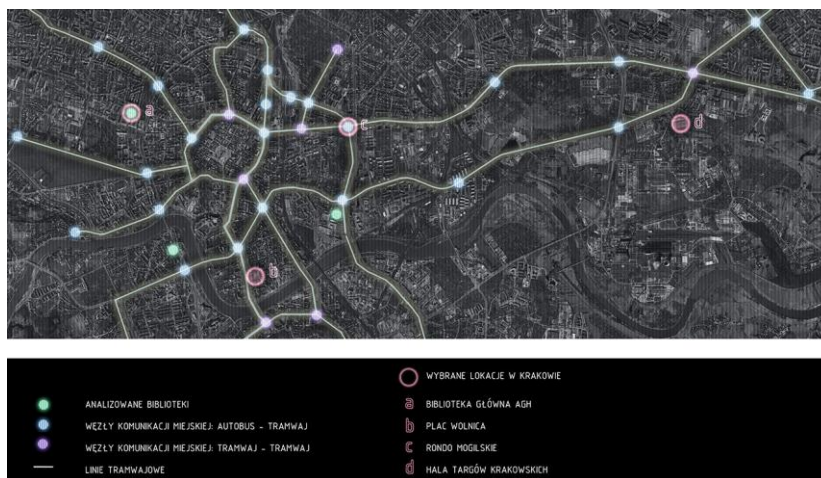
W centrum projektu znajduje się czytelnia i to, jak realizuje ona wspomniane działanie na użytkownika oraz jak działa na nią użytkownik.

Warstwowość i towarzysząca jej nomadyczność⁴ są obecne w dwóch „miejscach” projektu: swobodne formowanie struktury siedzeń / blatów czytelnicy oraz ich wzajemna nieokreśloność wymusza nomadyczność użytkowników: po pierwsze w tym samym czasie poszczególne płaszczyzny mogą być wykorzystane do siedzenia / leżenia / jako blat pod tekst.

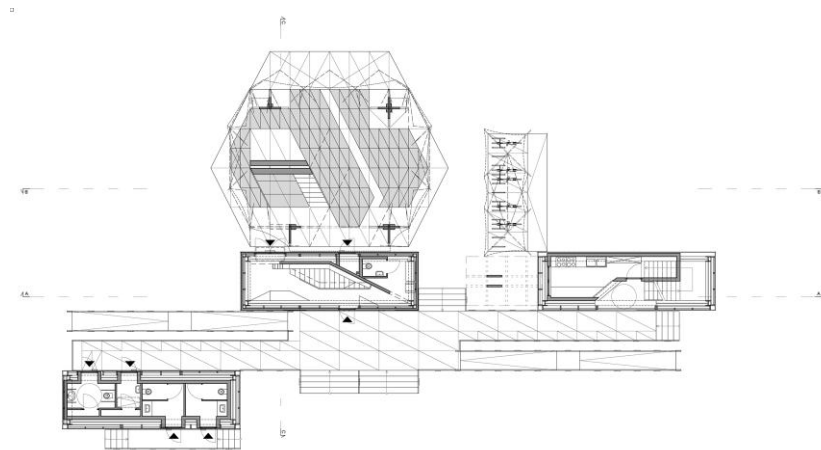
W zakres działania wchodzi też wykorzystanie przegród z tkaniny dla odgródzenia od innych użytkowników. Wtedy jedna płaszczyzna przez swój rozmiar może być komfortowo wykorzystywana przez dwóch użytkowników do dwóch różnych celów, co jeszcze lepiej realizuje postulat nomadyczności.

⁴ por. K. Więcek (2012) „Nurt Fałdowania, a Problem Działania Architektury”, „Przestrzeń i Forma”, nr 17 / 2012, s.291-300

Ryc. 8. Analiza możliwości lokacji obiektów w Krakowie. Źródło: il. K. Więcek
 Fig. 8. The analysis of the possible locations in Kraków. Source: K. Więcek



Ryc. 9. Pawilon czytelniczy, poziom 0, rzut. Źródło: il. K. Więcek
 Fig. 9. Pavilion, base level, plan. Source: K. Więcek



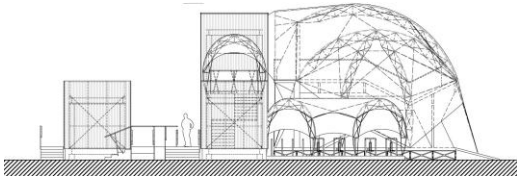
Na poziomie budynku i jego organizacji oraz działania warstwowość ujawnia się w konstruowaniu zasady działania czytelnicy właśnie warstwami: konstrukcja – siedzenia – przegroda – tkanina – oświetlenie – ekran słoneczny – przegroda zewnętrzna – folia.

Tak wyraźne rozdzielenie elementów z odpowiadającą im dystrybucją funkcji jest rozwiązaniem poniekąd przeciwnym do pożądanego unifikacji struktury i formy, jednak to właśnie dzięki unifikującemu je i aktualizującemu działaniu zostaje osiągnięty rodzaj spójności i ciągłości. Zajęcie miejsca przez użytkownika i wprężenie tkaniny-przegrody w działanie wraz z jednoczesnym otwarciem na niebo / zewnątrz jest właśnie fałdowaniem struktury w poprzek warstw do nowej spójności i dopiero ono zapewnia ciągłość.⁵

Sama forma tkaniny zresztą realizuje swoją zdawałoby się „czystą” funkcję odgródzenia nie tylko w poprzek, ale także przez rozumienie granicy tak, jak zostało to przytoczone w interpretacji znaczenia fałdy – wzdłuż, przez wygięcie, formując wygięcia w tkaninie, ważne jest też, że to odgródzenie funkcjonuje jako jedna z podstawowych form w przestrzeni rozumianej tak, jak to przytaczałem wcześniej w definicji.

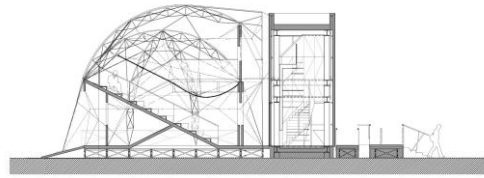
Ostatnia kwestia w przypadku przegród z tkaniny to forma tkaniny – filcu. Pasy tkaniny biegną równolegle na rzucie jak wątki tkaniny tylko, kiedy jest ona złożona – podwieszona. Każde jej użycie „filcuje” ją, miesza wątki i zapętla je w miejscach styku.

⁵ por. K. Więcek (2012) „Nurt Fałdowania, a Problem Działania Architektury”, „Przestrzeń i Forma”, nr 17 / 2012, s.291-300



Ryc. 10. Pawilon czytelniczy. Elewacja boczna 1:400.
Źródło: il. K. Więcek

Fig. 10. Pavilion. Side facade 1:400. Source: K. Więcek

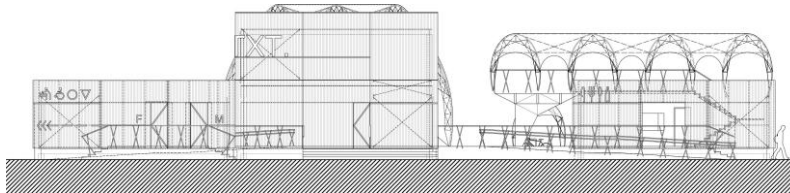


Ryc. 11. Pawilon czytelniczy. Przekrój 1:400.
Źródło: il. K. Więcek

Fig. 11. Pavilion. Section 1:400. Source: K. Więcek

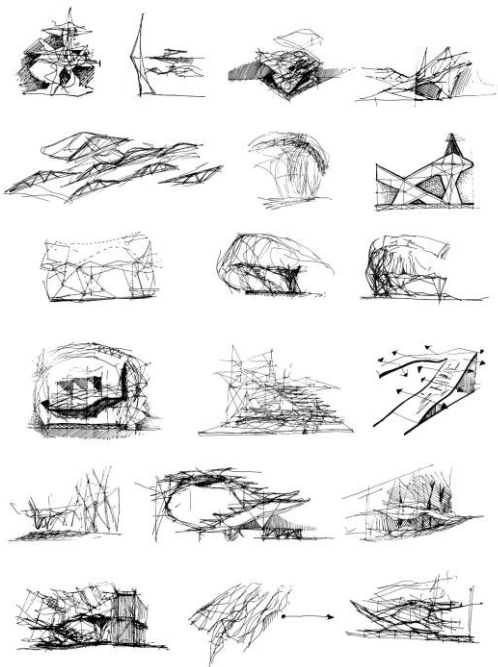
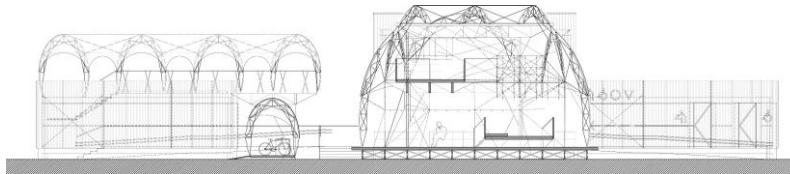
Ryc. 12. Pawilon czytelniczy. Elewacja frontowa 1:400. Źródło: il. K. Więcek

Fig. 12. Pavilion. Front facade. Source: K. Więcek



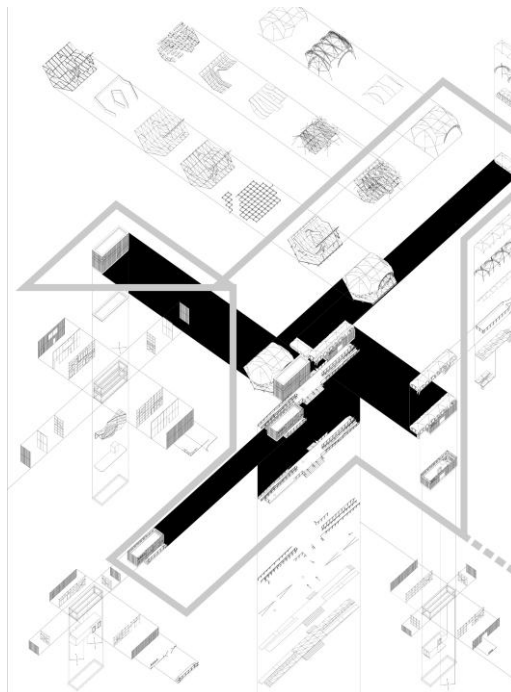
Ryc. 13. Pawilon czytelniczy. Przekrój podłużny 1:400. Źródło: il. K. Więcek

Fig. 13. Pavilion. Section. Source: K. Więcek



Ryc. 14. Szkice – poszukiwanie rozwiązań przestrzennych w pawilonie. Źródło: il. K. Więcek

Fig. 14. The search for the optimal spatial organization of the pavilion. Source: K. Więcek



Ryc. 15. Schemat konstrukcji pawilonu z elementów systemu. Źródło: il. K. Więcek

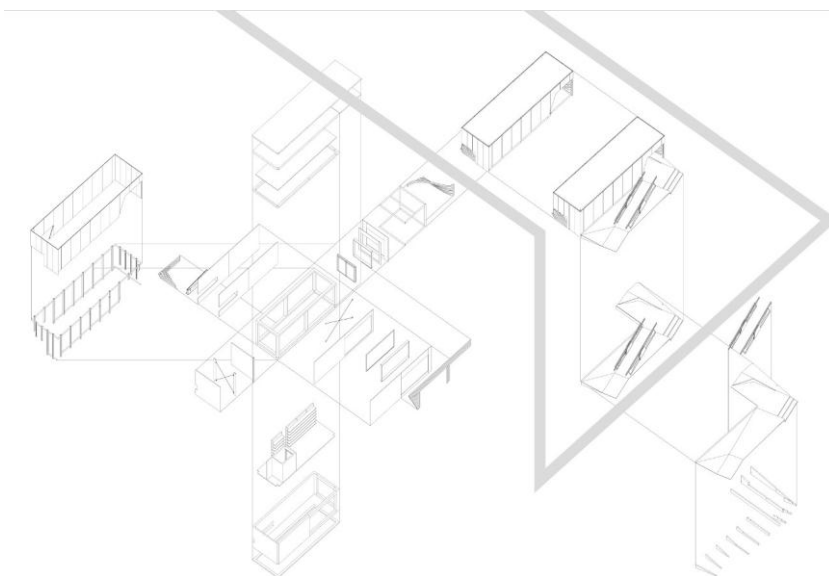
Fig. 15. Construction scheme of the pavilion. Source: K. Więcek

Relacje semantyczne

Ustępowanie znaczenia na rzecz działania to oczywiście stwierdzenie w dużym stopniu hasłowe. Projekt unika relacji „znaczeniowej” o tyle, o ile w samym projektowaniu nie była poruszana kwestia komunikacji z użytkownikiem. Wykluczając motywacje nieuświadomione, na dobór materiałów czy formy tam, gdzie nie była ona bezpośrednio motywowana innymi wymogami, (wspomniane wcześniej znaczenie) wpływ miało subiektywne przekonanie o ich konkretnych, abstrakcyjnych wartościach oraz wymagania ekonomiczno-użytkowe. Wybór sklejki, folii PVC, płyt poliwęglanowych i falistych z PVC w początkowym etapie projektu był podyktowany wspomnianym wyżej, aspirującym do roli wolnego od znaczeń, podejściem. Wraz z rozwojem projektu autor zauważył wyraźne podobieństwo rozwiązań części czytelniczej do rusztowań elewacyjnych: otwarta struktura z metalu i materiałów drewnopochodnych zasłonięta folią.

Kwestia przypadkiem osiągniętej odpowiedniości między wizją rusztowania a modelem czytania, w którym to czytelnik staje się konstruktorem znaczenia jest niewątpliwą wartością projektu, trzeba jednak podkreślić, że nie jest ona pierwszoplanowa.

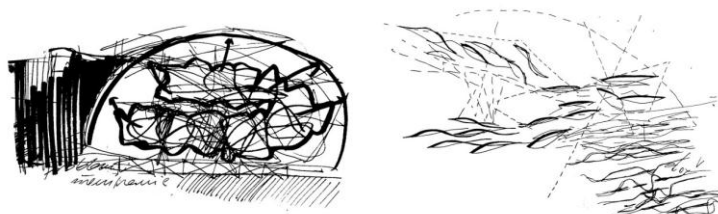
Jedynym momentem projektowania, w którym świadomie wprowadzono elementy znaczące, była elewacja boxów – pudełek: o ile jednak część czytelnicza jak najbardziej niehierarchicznie odpowiada na problemy interpretacji i wieloznaczności, o tyle elewacja stara się być ostentacyjnie jednoznaczna, podstawowa identyfikacja to wielkie wycięte litery, mówiące dosłownie zaś klasyczne elementy elewacji, jak drzwi nie przemawiają teoretycznie neutralną widocznością swoich zdawałoby się funkcjonalnych elementów, takich jak np. framugi, do których to elementów społeczna praktyka konstruuje znaczenie⁶, ale także stopień wyższą dosłownością: przyklejone listwy przyjmują kształt strzałek w projektach budowlanych oznaczających kierunek otwarcia skrzydła. Komunikat jest więc realizowany przez język formalny (oznaczenia na rysunkach budowlanych mają taki charakter), a nie przez nieformalny język architektoniczny⁷.



Ryc. 16. Schemat konstrukcji wypożyczalni książek.
Źródło: il. K. Więcek
Fig. 16. Construction scheme for the book-lending kiosk.
Source: K. Więcek

⁶ Jakie to semantyczne ujęcie znaczenia architektury prezentuje np. Umberto Eco przypisując elementom poza funkcjami prymarnymi także funkcje symboliczne, sekundarne, czy właśnie analizując powstawanie znaczeń elementów pozornie tylko funkcjonalnych. Por. U. Eco (1972), „Pejzaż semiotyczny”, PiW, Warszawa

⁷ Oczywiście taka sytuacja nosi też pewne cechy opisywanego przez Jencksa kodu elitarnego: tyle że w przeciwieństwie do postulatów krytyka nie towarzyszy mu równoległy kod egalitarny.



Ryc. 17. Rozwiązania ideowe w pawilonie.

Źródło: il. K. Więcek

Fig. 17. Theoretically-grounded spatial organization of the pavilion. Source: K. Więcek

Na skraju przekazu semantycznego sytuuje się także rozwiązanie elewacji w formie przezroczystych tafli okładzin, na tle których dopiero wyraźnie pojawiają się wszelkie oznaczenia wizualne: tekst czy wspomniane strzałki na skrzydłach drzwiowych. Ta relacja ma przypominać relację tekstu / rysunku do białej kartki papieru, podążając zaś dalej w tym kierunku, budynek mógłby być odbierany jako narysowany w mgnieniu oka, bądź zwizualizowany – zmaterializowany projekt architektoniczny, co w połączeniu ze wspomnianym skojarzeniem z rusztowaniem, dobrze współgra z podkreśleniem procesu konstrukcji jako podstawowego znaczenia obiektu. W tym samym duchu można „czytać” oświetlenie fragmentów elewacji – jako niematerialne rysowanie budynku. Podkreśliśmy jednak na zakończenie: wszystkie wspomniane relacje semantyczne są sprawą drugorzędną przy kluczowej dla projektu relacji wielostronnego fałdowania.

THE SPACE FOR THE LITERATURE – A CONSTRUCTION SYSTEM TO SUPPORT READING IN THE CITY⁸

„*Il n'y a pas hors-texte*” - the famous sentence of J. Derrida, interpreted by professor Michał Paweł Markowski as the possibility of infinite process of extending the context⁹, seems to describe properly the relation between text and architecture achieved in presented project of the „Space for the literature”.

The initial range of problems, which was finding a practical and flexible technical solution which would help in implementing reading as a popular practice in the space of a modern city, after having been permeated by critical texts dealing with the problem of folding in architecture, eventually covered such topics as using architecture, its role in influencing users' behavior, as well as its meaning. The decision to adopt the above-mentioned problems influenced some attitudes towards the design process that followed. First of all, it could not have been thought of as mere looking for a solution, that in turn would be defined as a straightforward answer for the observed problems and demands. Instead, narrowing the field of possibilities to „building a system to support reading in the city” - a set of prefabricated construction elements which, when put together would create several types of temporary, portable buildings - was treated as another step in defining the theme of the project. Such assumption led to an attitude in which project is not necessarily understood as the best solution – rather one of the possible interpretations of given problem.

A similar attitude influenced the choice of *folding* movement and its employment as the theoretical backbone of the project. Thus, finally, it can be stated that actual topic of the

⁸ The article is based on author's diploma project, which was prepared in the chair of Architectural Design of Sport and Recreational Objects of the Faculty of Architecture in the Cracow University of Technology. The project was conducted by prof. J. Krzysztof Lenartowicz and ph.D. Piotr Winskowski

⁹ A. Burzyńska, M. P. Markowski (2006) „Teorie Literatury XX Wieku. Podręcznik”, Znak, Kraków

project is „folding-inspired construction system to support reading in the city” and the proper design process starts beyond this point.

Such twofold choice is clearly reflected in the final design of the project. Contrary to general, functionally-driven solutions, most of the chosen theoretical problems materialize themselves in the space of the reading-room, which therefore becomes a central and the most

Key problems of the project are: *folding*, some aspects of literary theory and some problems more characteristic to the theory of architecture (action, influence of the user's behavior, reception of the meaning of architecture) require more thorough explanation, regarding both their problems, as well as their presence in the final design¹⁰. Therefore, the following text consists of two parts: description of form and function of the final proposal, and finally, theoretically based justification of specific design solutions.

FINAL DESIGN

As previously mentioned, theoretical assessment of problems of *folding* and performance had major impact on the final form and structure. However, not to be dismissed is the role of more conventional, 'practical' thinking, employed to construct major framework defining the existence of the object in the city, its technical problems etc.

Finding new forms reading in the city beyond existing libraries or bookshops was a relatively easy task. To begin with, a few such objects from European cities could serve as good example and guideline for further search. Two such realizations, which directly influenced functional choices in the proposed design, were kiosks located in major stops of Madrid's underground line, lending books to passengers and a temporary tent set up in May 2011 in Plac Szczepański in Kraków, serving as gathering- and multimedia presentation area for the *Miłosz Festival*. These two opportunities for implementing books and reading in the city are reflected in the final project by similar to the above-mentioned, kiosks for public transport passengers and portable, temporary pavilion, which is to serve as cultural centre during various festivals. Additionally, beside these two “from the ground-up” concepts, there are proposals for another two: seasonal or all-year extensions of public libraries and completely new structure for organization of the interior of book fairs.

The necessity to design all objects as mobile and temporary determined the character of locations chosen for presentation: they are all to be understood as no more than exemplary areas, interesting in themselves, and most of all, proper in functional conditions, yet no further relation between these four sites and the proposed objects is considered to be crucial for the project.

All of the four objects are temporarily located in Kraków: The book-lending kiosk is placed in Mogiłskie Roundabout – an important node in the city's public transport network, pavilion with reading space – in the Wolnica Square, in the district of Kazimierz. Among several considered public libraries, the Main library of AGH University of Science and Technology, located in the University's main campus was picked, mostly for its location and structure, which allowed for considerable extension. Finally, no choice had to be made for book fairs, as those take place in the same location every year – the 'Targi Krakowskie' convention center.

Having decided on the major functions and locations those objects should serve, it was the time to define components and detailed interactions with users and the city, that each element served in 4 main implementations mentioned:

- The book-lending kiosk consists of one major enclosed box with additional ramps and surfaces outside.

¹⁰ More about folding and the notion of performance of architecture: (K. Więcek (2012) „Nurt Fałdowania, a Problem Działania Architektury”, „Przestrzeń i Forma”, nr 17 / 2012, s.291-300)

- Festival pavilion is a group of enclosed boxes, housing centre core for lending books, bar/restaurant, basic sanitary facilities. Adjoining the central core is the reading area – major element of the pavilion and the whole system. All the components are connected via large platform, which is adapted for the movement of disabled users.
- The extension of the main library of AGH consists of steel construction, covered partially with facade elements and floors for the reading room.
- Finally, spatial organization of book fairs consists of an large array of boxes for booksellers, located on the ground. The space above the boxes is intended for vast reading area and is made of open platforms.

Having established the detailed methods, in which the proposed objects need to work, it was possible to define elements to satisfy these needs. Thus, the final system of elements consists of the following:

- Orthogonal constructional elements, used in the kiosk, in pavilion, in library's extension and in the book fairs to construct the basic structure – in the construction system this is either large frame, made of steel HEB300 profiles, or a smaller one, made from glued laminated timber.
- External barriers for orthogonal structures appearing in the kiosk, in the boxes of the pavilion, in library extensions – here in the form of various multi-layered panels fitted to the modular dimensions of main construction frames with additional exoskeletons where necessary
- Construction panels for reading area and platforms – central element of the whole system, appearing in the external platforms and in the reading area of the pavilion and in the floors of library extensions and book fairs – a triangular sandwich panel made of plywood or OSB board with open slot inside. Dimensions are designed to fit into basic modular system of 120x240 cm and its subsystems of 60x120 cm
- Additional, utility-aimed elements mounted on top of triangular construction panels: movable and openable seatings, bookshelves: in the final design they are the crucial part of the reading areas in the pavilion and in library extensions and are responsible for all the functional and performative possibilities objects can offer.
- Roof structure for the reading areas. Appears wherever the reading area is exposed to the external atmospheric phenomena: in the pavilion and in library extensions. The core structural element is 1000mm long GRP rod with glued perpendicular rods. This element, after transported onto construction site, is there joined with tension cables and bent until it reaches desired form of an arched truss. Roof structure, made of several such arches, is then covered with PVC or ETFE membrane
- Auxiliary elements: visual identification on the facades etc.

THEORETICAL PROBLEMS IN FINAL DESIGN

Space

The actual subject of presented design shifts from “a space for the literature” into „the space for reading” with its auxiliary functions and theoretically-grounded aspects.

The architecture is commonly interpreted as „the organization of a space”. An ordinary understanding of this definition would be a good excuse just to focus on mere shape-creation without any further critical thought, however the quoted „space”, when thought-over, offers huge interpretational potential that can result in widely enlarging possibilities for architectural creation.

Presented design follows this definition, yet it tries to relate the above-mentioned *space* to the man – its main user and recipient. Thus, logical, spatial, and temporal relation between a man and both architecture and other men becomes the foremost problem and feature of the design, while particular objects and elements, are hardly ever considered 'integrally' and in themselves.

A design of the public space intended for reading in which sense could be released from absolute dependency on the work of literature, is successfully realized by employment of folding and other figures taken from Deleuze's works. Intended relation is eventually achieved by the user: it is his action that folds the space. Therefore, relations intentionally put into the project comprise of: architecture's performance on its user, user's performance on architecture and some less important logical relations inspired by and reflecting ideas of 'folding', somehow independent from the user's understanding or even his presence. Finally, as the least important, there exist traces of beyond-the-functional purely semantic-driven elements.

Performance

The central problem of the design is the space for the reading and the methods in which it reflects the above-mentioned relations and performs.

Layering and connected with it 'nomadic organizations' motivate 2 specific solutions:

Flexible and independent process of constructing-deconstructing of seatings and desks in the reading space has major impact on distribution of users – their position entangles them in one, common space – the same element could be used simultaneously and thus constituted as a seating, desk, place for lying etc.

Similar is the role of user, when it comes to constructing (actually by pinning them down) fabric screens that can divide the whole area into smaller parts. Any stripes of continuous field of fabric hanging above the reading room could be easily pulled down and set up to form vertical or diagonal screens of almost any geometry. What is most important, this fabric screen allows for such geometries which literally perform characteristic for the fold division 'along' – one can be separated from another person by merely shaping particular inflections and bulges along one stripe of fabric screen – there's no need to remain on two sides of the barrier to consider the feeling of being 'separated'.

The notion of non-hierarchical layering can also be found in the very way the reading area is constructed and performs its basic functions (that is: to provide seating and basic shelter from surrounding atmospheric phenomena). The role and function of every point of the space is achieved by superimposition of layered elements. Going bottom-up: main construction, auxiliary plates, seatings, fabric screen, sun-shading screen, outer shell membrane. Such clear division into structural and purely functional elements might be considered counter-effective when it comes to emphasize continuous and non-contradictory solution. However continuity and truly non-hierarchical organization is achieved through this layering exactly when any place starts to be used: the seatings are set up and the fabric screen is pinned down just to serve temporal needs of this particular space – then such actualization and unification across the layers produces truly nomadic organization and distribution.

Finally when looking at the stripes of fabric from afar, or just analyzing their spatial organization, one could see that such distribution of regular, parallel stripes might resemble particular logic of 'fabric'. However, when the reading area gets filled with people and previously regular field of fabric is being folded into separate, entangled screens, the previously mentioned spatial logic of 'fabric' turns into that of the 'felt' – another of many spatial figures widely used by Deleuze.

Meaning – Communication – Semantic Relations

It has been already stated that performance in the final design is to have absolute priority over meaning, yet it does not mean that some traces of semantic relations could not be revealed in the design. First of all, there is some unexpected coincidence to be found in the choice of materials. Selected materials: PVC corrugated sheets, polycarbonate panels, plywood and OSB boards, steel profiles, and PVC membrane have been chosen with their pure aesthetic qualities in mind. It was only, after the design was completed, that the fact of unintentional coincidence between visual look of the structure and ordinary scaffolding, was realized. Having in mind, that one of the aims of the design was to establish

a relation inspired by ideas of making the reader responsible for the construction of the text, such a relation is definitely a desirable one.

The only part of the final project, where semantic relations were designed intentionally, is the facade of boxes. Contrary to the reading area when performance of reading has broad impact on shaping very amorphic, complex and non-hierarchical solution, the facade tends to exemplify its meaning and communicate as clearly as possible. The basic visual identification of the system is achieved through large cut-out lettering on the facade. Similarly to them, other functional elements which could easily communicate its function or meaning by its mere presence, e.g. like doors avoid such natural communication and instead operate with even more literal communication: in case of doors, it is carried over by glued plywood bars in shape of the arrowhead, which in architectural drawings usually mark the opening directions of doors or windows. Thus, the communication is transmitted by a formal language, instead of an architectural, informal one.

Finally, loosely related to the problem of semantic communication is the fact of designing the facade as a flat surface of PVC sheets, which becomes background for the pinned letterings or any visual markers. Such relation is to reflect the relation between printed text and clear paper – background. It could be also understood, that the whole design is an instant realization and materialization of a not material idea, which altogether with the idea of scaffolding well exemplifies the notion of reading as the process of constructing the meaning of text. All that said, it should be clear though, that all of the above-mentioned semantic relations are considered as less important than the key notion of the design, which is *folding* realized and actualized in many forms and many aspects.

BIBLIOGRAFIA

- [1] A. Burzyńska, M. P. Markowski (2006) "Teorie Literatury XX Wieku. Podręcznik", Znak, Kraków
- [2] R. H. Clark, W. Zuk (1970) "Kinetic Architecture", Van Nostrand Reinhold, New York
- [3] U. Eco (1972), „Pejzaż semiotyczny”, PiW, Warszawa
- [4] W. Kosiński (2011) „Trwanie i przemijanie architektury – stymulacje twórczości. Duration and passing of architecture – stimulation creativity”, "Czasopismo Techniczne" 4-A\1 Zeszyt 14 Rok 108, Wydawnictwo Politechniki Krakowskiej, Kraków, s.196-207.
- [5] R. Kronenburg (2003) "Portable Architecture", Elsevier/Architectural Press, Oxford-Brlington
- [6] K. Lenartowicz, B. Stec (1998), "Architektura - sztuka multimedialna" [w:] red. K. Wilkoszewska, "Piękno w sieci. Estetyka a Nowe Media", Universitas, Kraków
- [7] B. Stec (1999) "Uwagi o Fałdowaniu w Architekturze Współczesnej" [w:] red. E. Rewers, "Przestrzeń, Filozofia, Architektura", Wydawnictwo Fundacji Humaniora, Poznań, s.35-57
- [8] B. Stec (2000) "Aspekty scenografii w architekturze współczesnej : wzmocnienie oddziaływania formalnego architektury przez wprowadzenie elementów scenograficznych ", praca doktorska pod kierunkiem dr hab. inż. arch. J. Krzysztofa Lenartowicza, prof. PK, Politechnika Krakowska. Wydział Architektury
- [9] K. Więcek (2012) „Nurt Fałdowania, a Problem Działania Architektury”, „Przestrzeń i Forma”, nr 17 / 2012, s.291-300

O AUTORZE

Absolwent kierunku architektura i urbanistyka na Politechnice Krakowskiej. Prywatnie zainteresowany związkami architektury i teorii architektury z filozofią i polityką.

AUTHOR'S NOTE

Graduate of Architecture and Urban design at Cracow University of Architecture. His main professional interests include relations between philosophy, politics and architecture and theory of architecture.