



OD MIESZKALNICTWA SOCJALISTYCZNEGO DO MIESZKALNICTWA SOCJALNEGO

FROM THE SOCIALIST TO THE SOCIAL HOUSING

Grzegorz Wojtkun
dr inż. architekt

Zachodniopomorski Uniwersytet Technologiczny w Szczecinie
Wydział Budownictwa i Architektury
Zakład Projektowania Architektonicznego

STRESZCZENIE

Artykuł ten powstał na kanwie rozważań o architekturze socjalnej przedstawionych na Międzynarodowej Konferencji Naukowej Habitat, która odbyła się we Wrocławiu (2012). Przeprowadzono w nim analizę uwarunkowań ekonomicznych, politycznych i społecznych, które wywarły wpływ na rozwój powszechnego wielorodzinnego mieszkalnictwa. W tym kontekście podjęto próbę określenia cech współczesnego mieszkalnictwa socjalnego i jego znaczenia. Następnie odniesiono to do kwestii humanitarnego minimum przestrzeni zamieszkania oraz nieustannie wzrastających aspiracji jednostek i grup społecznych.

Słowa kluczowe: mieszkalnictwo powszechne i socjalne, minimalna powierzchnia mieszkalna, prefabrykacja w mieszkalnictwie państw komunistycznych.

ABSTRACT

This article was based on considerations about the social architecture presented on Habitat International Scientific Conference in Wrocław (2012). It showed an analysis of economical, political and social conditions that have an effect on the multi-family common housing development. As first in this context was taken an attempt to define the characteristics of modern social housing and its importance; then, it was responded to the issue of a humanitarian minimum residence space and constantly growing aspirations of individuals and social groups.

Keywords: common and social housing, minimum residence space, prefabrication in communist countries housing.

1. ZARYS PROBLEMATYKI MIESZKALNICTWA SOCJALNEGO

Można zaryzykować twierdzenie, że pierwotnym bodźcem do upowszechnienia się mieszkalnictwa stały się działania socjalizujące ten obszar ludzkiej egzystencji. W pewnym okresie dostępność budownictwa mieszkaniowego stała się wręcz kwantyfikatorem stopnia społecznego rozwoju (C. Fourier, 1829). Obecnie, w dobie projektowania holistycznego rozłożenie akcentów w tym zakresie uległo zmianie.

W kręgu oddziaływania kultury zachodniej dążenie do socjalizacji mieszkalnictwa weszło w decydującą fazę na przełomie XVIII i XIX wieku wraz pojawieniem się kooperatyw mieszkaniowych i wytwórczych, a w szczególności w chwili wykrystalizowania się idei miasta ogrodu (Howard, 1902). Legła ona u podstaw rozwoju amerykańskiej koncepcji autonomicznego obszaru wielorodzinnej zabudowy mieszkaniowej, a ta z kolei archetypu współczesnego blokowiska (D. Ellington, R. D. Wadsworth, H. Walker, 1935) [2]. Paradoksalnie początkowo obszary te wykazały cechy charakterystyczne dla *budownictwa willowego dla młodych bankierów*¹. W krajach rozwiniętych koncepcja monofunkcyjnych obszarów mieszkaniowych została wówczas podniesiona do rangi kluczowego elementu w strategii biologicznego przetrwania populacji.

W Polsce w okresie międzywojennym działania podjęte w zakresie rozwoju mieszkalnictwa trudno było uznać za adekwatne do skali problemu. Nieomal nie sposób było wówczas rozgraniczyć mieszkalnictwa powszechnego i socjalnego jedynie z tą różnicą, że to ostatnie odniesione zostało przede wszystkim do noclegowni i przytułków. Obrazu tego tym bardziej nie mogły zmienić wysiłki poczynione w czasie okupacji niemieckiej i w pierwszych latach po zakończeniu drugiej wojny światowej (H. Syrkus, S. Syrkus 1942, B. Bruckalska, 1948) [1]. Wykrystalizowana wówczas koncepcja jednostki mieszkaniowej silnie nacechowana społecznie zderzyła się z zadekretowaną ideologią komunizmu. Wydaje się jednak, że nie tyle konfrontacja ta położyła kres tej idei lecz konieczność wzmożenia procesów urbanizacyjnych oraz wzrost oczekiwań społecznych (koniec lat 40. i lata 50.). Wobec głębokich przemian cywilizacyjnych koncepcje organizacji środowiska zamieszkania człowieka oparte na preselekcji kandydatów na członków spółdzielni mieszkaniowej i zespołowym dążeniu do osiągnięcia celu wydały się archaiczne nawet dla środowisk kontestujących powojenne uwarunkowania ekonomiczne i społeczne [7]. W ówczesnych opiniach wyrażonych na szczeblu ministerialnym z nieskrywaną satysfakcją stwierdzono, że *po zakończeniu działań wojennych zaistniały w Polsce w zakresie polityki mieszkaniowej pierwsze działania władzy ludowej, polegające na natychmiastowym wprowadzeniu przymusowej gospodarki lokalowej, która miała na celu możliwie równomierny podział ocalałego po wojnie zasobu mieszkaniowego przy zniesieniu dotychczasowych przywilejów i uniemożliwieniu wzrostu komornego*². Dlatego też rozwój polskiego powszechnego mieszkalnictwa siłą rzeczy nie mógł potoczyć się w kierunku, który wskazało międzywojenne środowisko architektów – *W ciągu lat dwudziestu kilku, które upłynęły od chwili wmurowania kamienia węgielnego na Kole [Warszawa, 1947-1950], powstały w Polsce nie tylko liczne osiedla i dzielnice, ale nowe miasta ... W stosunku do ich wagi i rangi architektonicznej [...] stanowi [ono] inwestycję marginesową*³.

2. POWOJENNY SOCJALIZM W MIESZKALNICTWIE

Działania zmierzające do nadania cech socjalnych polityce mieszkaniowej okazały się wspólne zarówno dla krajów podnoszących się ze zniszczeń wojennych jak i nie dotkniętych tym kataklizmem. Naturalnie w pierwszym wypadku uwarunkowane zostały koniecz-

¹ Syrkus H.: *Spoleczne cele urbanizacji. Człowiek i środowisko*. PWN, Warszawa 1984, s. 468.

² Dubiński M.: *Polityka Ministerstwa Gospodarki Komunalnej w dziedzinie budownictwa mieszkaniowego [w:] Zagadnienia projektowania osiedli mieszkaniowych. Materiały z Seminarium Sekcji Budownictwa Osiedlowego SARP, odbytego w dn. 17-25 listopada 1958 r. w Domu Pracy Twórczej Architekta w Kazimierzu*. Warszawa, ZG SARP 1959, s. 19.

³ Syrkus H.: *Ku idei osiedla społecznego 1925-1975*. Warszawa, PWN 1976, s. 337.

nością, a w drugim wyniknęły z dostrzeżenia możliwości osiągnięcia wyższego niż dotychczas poziomu rozwoju społecznego. Wiele wskazuje na to, że dostępność mieszkań w krajach wysoko rozwiniętych przyczyniła się w znacznej mierze do szybkiego ukształtowania się w nich społeczeństw obywatelskich o wysokim poczuciu wspólnoty i odpowiedzialności za nią. Z kolei w państwach komunistycznych, mimo oficjalnie zadekretowanej równości materialnej obywateli, mieszkanie stało się towarem deficytowym, a tym samym instrumentem do wywierania nacisku i przedmiotem nieustannego konfliktu. Dlatego też powszechne mieszkalnictwo rozpościerało się wówczas od prymitywnego radzieckiego modelu państwowego rozdzielnictwa, który stał się również udziałem krajów będących w orbicie tego oddziaływania (Europa Środkowa) aż po nowoczesne, szczerze wspierane środkami budżetowymi inicjatywy prywatne i spółdzielcze (Francja, Republika Federalna Niemiec, Szwajcaria, Szwecja)⁴.

Ideologiczny przymus determinujący wszelkie przejawy aktywności ludzkiej w bloku krajów komunistycznych sprawił, że rozwój powszechnego mieszkalnictwa i jego architektury początkowo potoczył się w nich nieomal tym samym torem. Socrealizm okazał się jednak niewnoszący pozytywnych wartości do architektury mieszkaniowej. Dali temu wyraz uczestnicy Ogólnopolskiej Narady Architektów (1956): *Prawdziwa architektura nie daje się pogodzić z napszonością, pompierstwem, rozrzutnością kubatur. [...] Nie unikalny budynek – arcydzieło sztuki budowlanej na tle nędznej, starej, bezładnej zabudowy, lecz ofensywa masowego budownictwa na szpetotę i nędzę naszych przedmieść, miasteczek i osiedli – świadczyć będzie o naszych czasach*⁵. Jednocześnie gremia te wyraziły pełną troskę o opinię, że *w obecnym ujęciu położenie nacisku na typowość budynków, a nie na bogaty zestaw elementów typowych, może powodować powstanie monotonii i koszarowości osiedli*⁶.

Przemysłowa metoda wznoszenia budynków mieszkalnych oparta na ciężkiej prefabrykacji po raz pierwszy została zastosowana w Le Havre we Francji (R. Camus, 1948)⁷. Sposób wytwarzania elementów wielkowymiarowych stał się częścią złożonego procesu logistycznego obejmującego ponadto projektowanie, montaż i nadzór wykonawczy. U podstaw uprzemysłowienia mieszkalnictwa legło dążenie do maksymalnego obniżenia kosztów wykonawstwa przez zwiększenie udziału prefabrykowanych elementów konstrukcyjnych od około 20% do 90. i ograniczenie prac budowlanych do czynności nie wymagających wysokich kwalifikacji. Ponadto zakłady produkcyjne potocznie nazwane fabrykami domów mogły stać się przedmiotem międzynarodowego obrotu handlowego. Nadarzyła się tym samym niesłychana okazja dokonania przełomu ilościowego i jakościowego w mieszkalnictwie nawet w państwach obarczonych wadami systemowymi. Ostatnia wymieniona kwestia dotyczyła przede Niemieckiej Republiki Demokratycznej, Polski i Związku Radzieckiego. Charakteryzowała je odmienna liczba ludności, potencjał przemysłowy oraz zasoby surowców naturalnych. Oficjalnie deklarowana wola współpracy tych państw oparta na ideologii komunistycznej oraz specjalizacji produkcyjnej w ramach Rady Wzajemnej Pomocy Gospodarczej (RWPG) stwarzały niepowtarzalną okazję do przezwyciężenia trudności również w mieszkalnictwie.

W Związku Radzieckim powstał pierwszy 4. kondygnacyjny budynek w technice uźbrojonej płyty żelbetowej osadzonej na prefabrykowanym szkielecie (Moskwa, 1947-1948). Dekadę później działalność prowadziło tam blisko 200 zakładów prefabrykacji o wydajności 15 milionów metrów kwadratowych powierzchni użytkowej mieszkań rocznie (1959-1962), a w końcu lat 60. już 1000 stacjonarnych fabryk domów i wytwórni poligonowych o niebagatelnej wydajności ponad 50 milionów metrów kwadratowych powierzchni użytko-

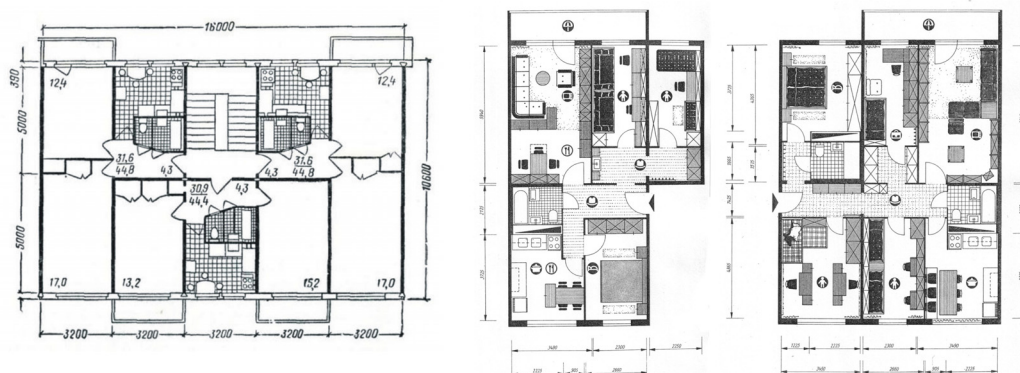
⁴ Po wycofaniu się wojsk okupacyjnych do grona tych państw dołączyła również Austria (1955).

⁵ Referat generalny Zarządu Głównego SARP [w:] *Ogólnopolska narada architektów*. Materiały do dyskusji. Zeszyt 3. Warszawa, ZG SARP 1956, s. XVIII.

⁶ Wejchert K.: *Zagadnienia planowania i realizacji urbanistycznej* [w:] *Ogólnopolska narada...*, ibidem, s. 5.

⁷ Po przeprowadzeniu prób poligonowych wzniesione zostały trzy wielorodzinne budynki mieszkalne dla rodzin robotniczych – N17, N21 i V7 (1949).

wej rocznie. Rozpoczęto wówczas wznoszenie na masową skalę budynków mieszkalnych w systemie 1-464 wzorowanym na rozwiązaniach francuskiej firmy *R. Camus et K.* Jednocześnie nie potrafiono w tym kraju zaopatrzyć *obywateli w ubrania i buty [...], żywność [...], zbudować w [...] szkołach ciepłych toalet, a szpitali położniczych zaopatrzyć w gorącą wodę*⁸. Z tego też powodu na kartach historii radzieckiego wielorodzinnego mieszkalnictwa niechlubnie zapisał się leningradzki system 1-335. Wzniesione w nim budynki zyskały pejoratywne miano *chruszczowki*⁹. Mieszkania najwyższych kategorii (3PK, 4 i 5) charakteryzował brak rozkładowości, wadliwa orientacja pomieszczeń mieszkalnych względem stron świata oraz skrajnie niekorzystny wskaźnik wynikający z ilorazu powierzchni mieszkalnej i użytkowej (0,79-0,80 zamiast 0,60-0,65). Następane generacje radzieckich systemów uprzemysłowionych okazały się równie niedoskonałe (1-467, 1-468, 1-480 oraz przewidziane do realizacji w stolicy systemy K-7, P- 57 i 1605-M). Wyniknęło to z tego, że niemal do końca lat 60. były one w głównej mierze oparte na skrajnie nieekonomicznej i nigdzie na świecie nie stosowanej wspomnianej wyżej technice osadzania uźebrowanej płyty żelbetowej na prefabrykowanym szkielecie. Ponadto warstwa termoizolacyjna ścian osłonowych została wykonana ze spienionego betonu lub szkła piankowego co nie spełniło nawet ówczesnych wymagań z zakresu ochrony cieplnej budynków mieszkalnych¹⁰.



Ryc. 1. Mieszkania w prefabrykowanych budynkach wielorodzinnych. System (seria) 1-LG-502 poprzedzający słynne Leningrady, mieszkania 2PK i 3PK (lata 60., Związek Radziecki) – po lewej. Źródło: <http://tipdoma.com/wp-content/uploads/2010/03/1-lg-502.jpg> (dostęp: 6.12.2012). System WBS 70, mieszkania 4PK i 5PK (lata 70., Niemiecka Republika Demokratyczna) – w środku i po prawej. Źródło: Lembcke K.: *Neue Wohnung modern gestaltet. Zweckmäßige Einrichtungsvarianten für die Wohnungsbauserie 70.* Leipzig, VEB Fachbuchverlag 1983.

Fig. 1. Prefabricated apartments in multi-family houses. System (series) 1-LG-502 before the famous soviet constructional system (Leningrady), apartments with 2 and 3 rooms (60's, the Soviet Union) – on the left. Source: <http://tipdoma.com/wp-content/uploads/2010/03/1-lg-502.jpg> (accessed: 12.06.2012). System WBS 70, apartments with 4 and 5 rooms (70s, German Democratic Republic) – in the middle and on the right. Source: K. Lembcke: *Neue Wohnung modern gestaltete. Zweckmäßige Einrichtungsvarianten für die Wohnungsbauserie 70.* Leipzig, VEB Fachbuchverlag 1983.

⁸ Suworow W.: *Matka diabła. Kulisy rządów Chruszczowa.* Poznań, Dom Wydawniczy Rebis, 2012, s. 289.

⁹ Określenie *chruszczowka* powstało od nazwiska ówczesnego pierwszego sekretarza Komitetu Centralnego Komunistycznej Partii Związku Radzieckiego i przewodniczącego Rady Ministrów ZSRR Nikity Siergiejewicza Chruszczowa (1894-1971). Był on orędownikiem też XXII Zjazdu partii komunistycznej (1960), wśród których między innymi znalazł się postulat uzyskania przez każdą rodzinę mieszkania i bezpłatnego jego użytkowania (1970). Jednocześnie w Noworosyjsku (1956), Temyrtau (1959), Aleksandrowsku, Biesłanie, Bijsku, Krasnodarze i Murom (1961), Nowocerkasku (1962), Krzywim Rogu oraz Sumgait (1963) krwawo stłumiono wystąpienia ludności protestującej przeciwko urągającym ludzkiej godności warunkom życia. W ich następstwie rozpoczęto interwencyjne zakupy żywności w krajach niekomunistycznych w zamian za złoto (1963). Ibidem, s. 134-135, 143-144, 194-195, 250.

¹⁰ Rozanow N. P.: *Krupnopanelnoje domostrojenije.* Moskwa, Strojzdat, 1982, s. 17.

3. WYBRANE ASPEKTY MIESZKALNICTWA WIELORODZINNEGO W KRAJACH KOMUNISTYCZNYCH

Między krajami komunistycznymi nigdy nie podjęto dobrowolnej i efektywnej współpracy. *Z uwagi na wyższy poziom techniczny strona niemiecka unikała łączenia obu gospodarek [polskiej i wschodniemieckiej], nastawiała się raczej na rozwój prostej kooperacji*¹¹. Dobrym tego przykładem stał się eksport linii technologicznych i wyposażenia fabryk domów do Polski. Korzyści mogłyby odnieść obie strony bowiem w mieszkalnictwie wielorodzinnym naszego kraju powstał najlepszy pod względem rozwiązań funkcjonalnych i przestrzennych system konstrukcyjny i montażowy (Wk-70). Z kolei po zaimportowaniu linii technologicznych z Francji i Republiki Federalnej Niemiec stał się on porównywalny z rozwiązaniami konstrukcyjnymi i technologicznymi zastosowanymi w Europie Zachodniej.

Jednocześnie na wschodniobrzeźnińskiej eksperymentalnej wystawie wielorodzinnego mieszkalnictwa – *Zaludnienie 1996* doszło do wydarzenia bez precedensu wśród krajów komunistycznych (*Bevölkerung 1996*). Przedstawiona tam oferta 15. wzorcowych mieszkań rodzinnych została objęta scentralizowanym programem wyposażenia meblarskiego oraz zestawień kolorystycznych powłok naściennych¹². Kształtowanie elewacji budynków oparto na wysokiej jakości materiałach wykończeniowych takich jak ceramika, grys i szkło zestawionych w układy mozaikowe, a także na tynkach barwionych w masie oraz betonie strukturalnym. Z pewnością przedsięwzięcie to można było porównać do działań unifikacyjnych podjętych w zamożnej Szwecji w ramach Programu miliona mieszkań („kredytowa architektura”). Mimo tego należałoby stwierdzić, że wschodniemieckie władze polityczne i państwowe potraktowały problem zamieszkania z niespotykaną wówczas wśród krajów bloku komunistycznego atencją¹³.

Relacje panujące między Związkiem Radzieckim, a państwami o satelickim wobec niego statusie okazały się jeszcze bardziej skomplikowane. Zakończenie techniczne i technologiczne tego kraju nie było jedyną przyczyną niechęci podjęcia z nim współpracy na polu mieszkalnictwa. Związek Radziecki dysponował ogromnymi zasobami surowców co w połączeniu z niewydolnym systemem ekonomicznym doprowadziło do skrajnego marnotrawstwa energii i materiałów, a w szczególności inercji wdrożeniowej. Okazało się to nie do zaakceptowania nawet przez państwa funkcjonujące w warunkach gospodarki komunistycznej. Z kolei rozległość Kraju Rad spowodowała, że podjęte w nim działania osadnicze przekroczyły skalę europejską. Niejednokrotnie były one prowadzone w oddaleniu od 1,5 tysiąca kilometrów do 3. od ośrodków macierzystych i zakładów wytwórczych również na obszarach charakteryzujących się surowym klimatem, a nawet aktywnością sejsmiczną¹⁴.

W latach 70. chcąc zdynamizować rozwój mieszkalnictwa w naszym kraju zaimportowano ze Związku Radzieckiego wyposażenie fabryk domów (system Sz), a nawet wielorodzinne budynki mieszkalne w stanie surowym¹⁵. Wszystko wskazuje jednak, że stało się to powodem do zaprzestania współpracy przez stronę polską na tym polu. Paradoksalnie mieszkalnictwo w krajach komunistycznych okazało się nieomal w takim samym stopniu powszechne, socjalne jak i luksusowe.

¹¹ Tomala M.: *Stosunki Polska-NRD w latach 1949-1990. Płaszczyzna polityczna i partyjna [w:] Przyjaźń nakażona? Stosunki między NRD i Polską w latach 1949-1990.* Wrocław, Wrocławskie Wydawnictwo Oświatowe 2009, s. 73 i 78.

¹² Lembcke K.: *Neue Wohnung modern gestaltet. Zweckmäßige Einrichtungsvarianten für die Wohnungsbauserie 70.* Leipzig, VEB Fachbuchverlag 1983, s. 11.

¹³ Podobne działania zostały podjęte również w Polsce. Jednakże nie wyszły one poza fazę opracowań studialnych (gabaryty, podział i rodzaj wyposażenia).

¹⁴ Rozanow N. P.: *Krupnopanieloje...*, op. cit, s. 4.

¹⁵ Były to budynki w systemie konstrukcyjnym i montażowym 1-LG-600, tak zwane Leningrady.

4. PROWNIENCJA IDEI SOCJALIZACJI PRZESTRZENI ZAMIESZKANIA

Współczesna idea socjalizacji przestrzeni zamieszkania została wywiedziona z krytycznego oglądu rozwoju XIX wiekowych aglomeracji. Ostatecznie stała się wspólna zarówno dla krajów kapitalistycznych i komunistycznych, rozwiniętych i słabo rozwiniętych. W drugiej połowie XX stulecia w państwach demokratycznych starło się ze sobą wiele koncepcji kształtowania środowiska mieszkaniowego i tego rodzaju architektury. Z kolei w systemie komunistycznym teorię rozwoju miasta oparto na jednostkach mieszkaniowych w układzie hierarchicznym. W myśl zadekretowanej idei egalitaryzmu dążono do zharmozowania *nowego układu przestrzennego z układem organizacji społeczeństwa* wyrażając jednocześnie kontrowersyjny pogląd, że *miasto powinno wytworzyć we właściwym czasie wystarczająco silny system więzi społecznych*¹⁶. Dlatego też potraktowane jako pejoratywne określenie „socjalne” ustąpiło wówczas miejsca koncepcji przestrzeni odzwierciedlającej jeden wzorzec kultury zamieszkania oraz charakterystyczną dla niej purystyczną estetykę architektoniczną. W sytuacji powszechnej biedy działania tego rodzaju niewątpliwie zyskały pozytywny oddźwięk, a nawet przekroczyły oczekiwania sproletaryzowanej ludności i tym samym zażegnały groźbę jej społecznego wykluczenia. Dlatego też świadomościowy odbiór architektury mieszkaniowej powstałej w epoce komunizmu wbrew pozorom nie jest tak krytyczny jak się powszechnie wydaje. Trwające przez półwiecze działania zmierzające do zniwelowania różnic kulturowych i sposobów wartościowania, mimo iż oparte na wadliwych przesłankach ideologicznych przyniosły też pozytyw. Okazało się, że architektura powstała w okresie komunizmu w aspekcie utylitarnym w niewielkim stopniu ustąpiła tej powstałej w minionych dwóch dekadach. Zastrzeżenia wzbudziły głównie kwestie odnoszące się do estetyki i technologii. Dlatego też krajach pokomunistycznych architektura powszechnego mieszkalnictwa uległa konwergencji, a nie polaryzacji.



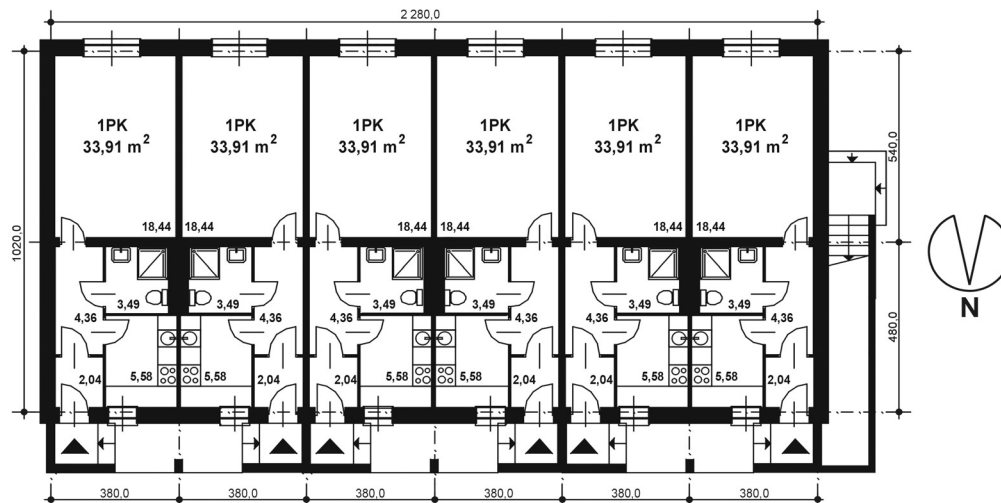
Ryc. 2. Budynek prefabrykowany 1-LG-600 w Świnoujściu, tak zwany Leningrad (2012). Źródło: il. G. Wojtkun.
Fig. 2. 1-LG-600 prefabricated building in Swinoujście, so-called „Leningrad” (2012). Source: il. G. Wojtkun.

¹⁶ Nowicki J.: Jednostkowanie osiedli a urządzenia szkolne [w:] *Nowe kierunki w projektowaniu szkół*. Materiały z Seminarium zorganizowanego w ramach działalności Pionu Twórczości Zarządu Głównego SARP przez Sekcję Architektury Szkół przy Oddziale Krakowskim SARP – przy współpracy Instytutu Urbanistyki i Architektury, które odbyło się w dniach 25-30 kwietnia 1960 r. w Domu Pracy Twórczej Architekta w Kazimierzu. Warszawa, ZG SARP 1961, s. 61.

5. ASPEKTY ESTETYCZNE I SPOŁECZNE W MIESZKALNICTWIE SOCJALNYM

W ostatnich kilku dziesięcioleciach w państwach wysoko rozwiniętych problem mieszkalnictwa socjalnego, bezdomności oraz polityki mieszkaniowej został poddany dogłębnej analizie. W Polsce miarodajne badania w tym zakresie stały się możliwe dopiero w ostatnich 15. latach mimo iż od zakończenia drugiej wojny światowej rozmiar deficytu mieszkaniowego nieomal stygmatyzował nasze społeczeństwo¹⁷.

Poczynając od kwestii krajowej legislacji należałoby zauważyć, że stała się ona częścią międzynarodowego porządku prawnego. W głównej mierze została oparta na poszanowaniu godności ludzkiej. Dlatego też w polskim ustawodawstwie pod względem architektonicznym odniesiono się jedynie do wielkości minimalnej powierzchni mieszkalnej lokalu socjalnego przypadającej na członka gospodarstwa domowego (5 metrów kwadratowych lub 10)¹⁸. W szczególnych wypadkach dopuszczono obniżenie tego standardu. Z tego też powodu zdecydowanie bardziej interesujące wydają się wysiłki badaczy zmierzające do zdefiniowania pojęcia „socjalne mieszkalnictwo”. W tym kontekście pojawił się interesujący pogląd, że *mieszkanie jako materialne nie może być „socjalne”*¹⁹. Dlatego też powinno być ono raczej zdefiniowane jako *dobro subsydiowane, udostępniane warstwom ludności o niskich dochodach*²⁰. Niewątpliwie tego rodzaju osady ze względu na zaakcentowanie w nich zagadnień związanych z polityką mieszkaniową należałyby uznać za jednostronne. Z kolei biorąc pod uwagę aspekt estetyczny wydaje się wręcz niemożliwe zdefiniowanie architektury socjalnej.



Ryc. 3. Dwukondygnacyjny budynek komunalny przy ulicy Nadbrzeżnej w Koninie (1996). Źródło: il. G. Wojtkun na podstawie *Architektura-Murator*, 1998, nr 11, s. 32.

Fig. 3. Two-storey municipal building on Nadbrzezna Street in Konin (1996). Source: il. G. Wojtkun based on *Architektura-Murator*, 1998, nr 11, p. 32.

¹⁷ *Institut Rozwoju Miast w Krakowie. Zakład Mieszkalnictwa w Warszawie. Mieszkania socjalne w wybranych krajach europejskich i możliwości zastosowania wybranych rozwiązań w Polsce*, Warszawa, 2003, s. 5. Strona http://bip.transport.gov.pl/pl/bip/raporty_i_analazy/budownictwo/r_mieszkania_socjalne_ue/px_mieszkania_socja_lne_w_krajach_europejskich.pdf (dostęp: 7.09.2012). Olech P.: *Mieszkalnictwo i bezdomność. Raport w zakresie wpływu sytuacji mieszkaniowej w Polsce na zjawisko bezdomności i wykluczenia społecznego*. Strona www.pfwb.org.pl/wp-content/uploads/2010020091.pdf (dostęp: 7.09.2012).

¹⁸ Ustawa z dnia 21 czerwca 2001 r. o ochronie praw lokatorów, mieszkaniowym zasobie gminy i o zmianie Kodeksu cywilnego (Dz.U. z 2001 r., Nr 71, poz. 733 z późn. zm.).

¹⁹ *Institut Rozwoju Miast w Krakowie. Zakład Mieszkalnictwa w Warszawie. Mieszkania ...*, op. cit., s. 5.

²⁰ *Ibidem*, s. 5.

W większości państw europejskich obowiązek zapewnienia mieszkań socjalnych spoczął na gminie. Oprócz tego obciążały ją również inne ważne i kosztochłonne zadania – zapewnienie czystości i porządku, funkcjonowania infrastruktury drogowej i technicznej oraz szkolnictwa. W Polsce po upadku komunizmu w ramach reformy samorządu terytorialnego do gmin stopniowo zaczęto przekazywać uprawnienia władz wyższych szczebli. W ten sposób zwiększyły się prerogatywy podstawowej jednostki samorządu terytorialnego, ale w przytłaczającej większości wypadków przyczyniły się również do jej permanentnej niewydolności funkcjonalnej.



Ryc. 4. Mieszkalnictwo socjalne w Europie. Clichy-sous-Bois pod Paryżem – u góry po lewej. Źródło: http://en.wikipedia.org/wiki/File:Clichy_sous_Bois_Chemin_des_postes.jpg (dostęp: 4.12.2012). Rinkeby w Sztokholmie – u góry po prawej. Źródło: http://en.wikipedia.org/wiki/File:Rinkeby_2009.jpg (dostęp: 4.12.2012). Bazylea (Szwajcaria) – u dołu po lewej. Źródło: http://en.wikipedia.org/wiki/File:Jaguar%C3%A9_-_Conjunto_Habitacional_2.JPG (dostęp: 4.12.2012). El Astillero w Kantabrii (północna Hiszpania) – u dołu po prawej. Źródło: http://en.wikipedia.org/wiki/File:Viviendas_de_Protecci%C3%B3n_Oficial_en_Astillero.jpg (dostęp: 4.12.2012).

Fig. 4. Social housing in Europe. Clichy-sous-Bois near Paris – at the top left. Source: http://en.wikipedia.org/wiki/File:Clichy_sous_Bois_Chemin_des_postes.jpg (accessed: 4.12.2012). Rinkeby in Stockholm – at the top right. Source: http://en.wikipedia.org/wiki/File:Rinkeby_2009.jpg (accessed: 4.12.2012). Basel (Switzerland) – at the bottom left. Source: http://en.wikipedia.org/wiki/File:Jaguar%C3%A9_-_Conjunto_Habitacional_2.JPG (accessed: 4.12.2012). El Astillero in Cantabria (northern Spain) – at the bottom right. Source: http://en.wikipedia.org/wiki/File:Viviendas_de_Protecci%C3%B3n_Oficial_en_Astillero.jpg (accessed: 4.12.2012).

Można powiedzieć, że już w końcu lat 40. ubiegłego stulecia określono humanitarne minimum warunków zamieszkania²¹. Z kolei w następnych dwóch dekadach w państwach

²¹ Wojtkun G.: *Wielorodzinne budownictwo mieszkaniowe. Wizje a rzeczywistość*. Prace naukowe Politechniki Szczecińskiej, IAIPP. Szczecin, Wydawnictwo Politechniki Szczecińskiej, 2008.

wysoko rozwiniętych osiągnięto pożądanę ze społecznego punktu widzenia wskaźniki ilościowe. W powszechnym przekonaniu stanowiło to istotną przesłankę powstania nowoczesnego społeczeństwa demokratycznego. Właśnie tym w ostatnich czterech dekadach należałoby uzasadnić nieadekwatne i nieracjonalne działania służb komunalnych i państwowych w odniesieniu do spauperyzowanych grup ludności (Francja, Niemcy, Stany Zjednoczone i inne). Polegały one na prostracji tych służb lub działaniach pro socjalnych zamiast prorozwojowych. Dobitym tego przykładem stało się blisko sto, tak zwanych stref zamkniętych we Francji (*ZFU – Zones Franches Urbaines*), wschodniemieckie blokowiska czy obszar Środkowych Appalachów w Stanach Zjednoczonych (Tennessee, Wirginia). Dlatego już w latach 70. w krajach wysoko rozwiniętych mieszkalnictwo zrealizowane za pomocą środków publicznych nie mogło być standardowe. Dotyczyło to powierzchni użytkowej lokali mieszkalnych, wyposażenia ich w instalacje i media, a w szczególności funkcjonalnej samodzielności. Odmierna sytuacja mogła powstać jedynie w ostatniej wymienionej kwestii i była związana przede wszystkim z adaptacjami budynków niemieszkalnych. Zatem jak się wydaje nie pojawiło się dotychczas publiczne przyzwolenie na estetyczne i funkcjonalne „wyodrębnienie” mieszkalnictwa socjalnego z całości budownictwa mieszkaniowego²². Zatem nie powinna być ona przeszkodą w zaistnieniu więzi sąsiedzkiej, a tym bardziej prowadzić do „wykluczenia” mieszkańców lub ich „wykluczenia się”. Pierwsza kwestia nacechowana plastycznie niewątpliwie znalazła się w gestii projektanta architektury i inwestora, druga natomiast odnosząca się do sfery emocjonalnej człowieka stała się konsekwencją podjętych przez nich działań. Skutkiem tego może być afiliacja mieszkańców w odniesieniu do nowego środowiska zamieszkania lub jej brak.

Powracając jednak do zagadnień *stricte* architektonicznych należałoby stwierdzić, że mieszkalnictwo socjalne nierzadko stało się okazją do nadmiernego eksponowania środków wyrazu plastycznego wręcz ich nadużywania. Pretensjonalność, nieuzasadnione dążenie do nobilitacji sprawiło, że architektura socjalna niejednokrotnie niepotrzebnie przykuwała uwagę w negatywnym tego słowa znaczeniu.

5. WNIOSKI

Mieszkalnictwo socjalne i jego architektura powstały w wyniku postępującego rozwoju cywilizacyjnego społeczeństw, a w szczególności dostrzeżenia potrzeb osób, które często z przyczyn od siebie niezależnych znalazły się w trudnej sytuacji mieszkaniowej. Stały się one integralnymi częściami tego samego procesu twórczego, a w dalszej kolejności społecznego. Architektura socjalna nie powinna być powodem wykluczenia lecz przenikać się z innymi rodzajami zabudowy mieszkaniowej. Szczególnie na tych obszarach mogłaby okazać się przeciwwagą dla „ufortyfikowanych enklaw”, a tym samym sposobem kształtowania postaw obywatelskich.

FROM THE SOCIALIST TO THE SOCIAL HOUSING

1. OUTLINE OF SOCIAL HOUSING ISSUES

We can risk the statement that an original stimulus for the house-building widespread were the activities that socialized this area of human existence. In some period, its availability has become even a quantifier of the social development degree (C. Fourier, 1829).

²² W tym kontekście do niewątpliwych paradoksów należałoby zaliczyć sytuację w naszym kraju. Mimo iż statystyczny deficyt mieszkań w Polsce wyniósł 1,8 miliona to jednocześnie wzniesiono lokale socjalne równorzędne pod względem powierzchni i wyposażenia tym dostępnym w wolnej sprzedaży (2006).

Nowadays, in the era of a holistic design, distribution of accents in this field was definitely changed.

In the influence of western culture, an aspiration to housing socialization entered into the crucial phase at the turn of XVIII and XIX century with the emergence of housing and manufacturing cooperatives, but especially at the time of a garden city idea crystallization (Howard, 1902). It had a huge effect on the development of American concept treating about an autonomic multi-family housing area, which had an influence on the modern block archetype (D. Ellington, R.D. Wadsworth, H. Walker, 1935) [2]. Paradoxically, these areas initially demonstrated characteristic features for the *young bankers villa building*²³. In developed countries, a concept of monofunctional housing areas was then raised to the rank of a key element in the strategy of biological survive of the population.

In the interwar period in Poland, activities taken in the development of housing, was far from being adequate to the scale of problem. At the time, the separation of common and social housing was almost impossible, except that this last one was strictly connected with shelters and poorhouses. This situation could not be changed by any efforts which were made during the German occupation, neither in the first years after the end of the Second World War (H. Syrkus, S. Syrkus 1942, B. Brukalska, 1948). [1]. In that period the crystallized concept of a residential unit with strong social features collided with the decreed ideology of communism. However, it seems that not the confrontation put an end to this idea but a necessity to intensify urbanization processes and the growth of social expectations (the end of the 40s and the 50s). Towards profound industrial changes, concepts of human living environment organization based on a preselection of candidates for housing cooperative members and team efforts to achieve the purposes seemed to be archaic even for the groups contesting postwar economic and social conditions [7]. Opinions expressed at that time at the ministerial level stated with an unconcealed satisfaction that *first steps of the people's government in the field of housing policy in Poland were occurred after the end of hostilities. They were connected with the immediate introduction of a compulsory housing economy which aimed at the possibly equitable distribution of a housing stock (survived after the war) with the simultaneous abolition of existing privileges and denial of rent growth*²⁴. Therefore, the development of Polish common housing was not able to roll in the direction indicated by an interwar architectural environment – *During over twenty years that have passed since laying the foundation stone in Kolo [Warsaw, 1947-1950], not only numerous settlements and districts were created in Poland, but also new cities ... In relation to their importance and architectural rank [...] it makes up a marginal investment*²⁵.

2. POSTWAR SOCIALISM IN HOUSING

Actions tending to give the housing policy social features turned out to be common for both- countries recovering from destructions of the war and also these one which were not affected by this cataclysm at all. Naturally, in the first case they were determined by a necessity, whereas the second group resulted from a perceive of the possibility to obtain a higher (than hitherto) level of social development. There are many indications that the availability of flats in highly developed countries significantly contributed to the rapid formation of civil societies with a high sense of community and responsibility for it. On the other hand, in communist countries, although an officially decreed substantive equality of citizens the flat has become not only a loss-making commodity, an instrument to exert pressure, but also a subject of permanent conflict. Therefore, the common housing

²³ Syrkus H.: *Spoleczne cele urbanizacji. Człowiek i środowisko*. PWN, Warszawa 1984, s. 468.

²⁴ Dubiński M.: Polityka Ministerstwa Gospodarki Komunalnej w dziedzinie budownictwa mieszkaniowego [w:] *Zagadnienia projektowania osiedli mieszkaniowych. Materiały z Seminarium Sekcji Budownictwa Osiedlowego SARP, odbytego w dn. 17-25 listopada 1958 r. w Domu Pracy Twórczej Architekta w Kazimierzu*. Warszawa, ZG SARP 1959, s. 19.

²⁵ Syrkus H.: *Ku idei osiedla społecznego 1925-1975*. Warszawa, PWN 1976, s. 337.

stretched from the Soviet primitive national distribution model introduced also in the countries in the orbit of this interaction (Central Europe) to the modern, private and cooperative initiatives generously supported by budget funds (France, Federal Republic of Germany, Switzerland, Sweden)²⁶.

The ideological compulsion, which was determining all forms of human activity in a block of communistic countries caused that initially development of common housing and its architecture were rolled into an almost the same track. However, it appeared that socialism is not bringing any positive value to the housing architecture. It became a reason for participants gathering on the National Conference of Architects, who had confirmed the following state (1956): *Real architecture is incompatible with a bombast, pomposity and a waste of cubatures. [...] What will attest our times is not the unique building – a masterpiece construction on the background of miserable, old and chaotic building, but an offensive of massive construction on ugliness and misery of our suburbs, towns and settlements*²⁷. Simultaneously, they expressed a full-of-concern opinion that in present situation *the emphasis on the typicality of buildings, rather than on a rich set of typical elements may result in monotony and barrack look of settlements*²⁸.

Industrial method of residential buildings' construction based on a hard prefabrication, was used for the first time in Le Havre in France (R. Camus, 1948)²⁹. This method for producing a large-size elements became a part of a complex logistic process, which also included designing, installation and a performance supervision. Housing industrialization was strictly connected with the desire of a maximum reduction of construction costs by increasing the share of prefabricated constructional elements from about 20% to 90% and reduction of construction works to activities, which do not require high qualifications. Furthermore, production plants commonly called 'homes factories', could become a subject of the international trade. It was an incredible opportunity to accomplish a quantitative and qualitative breakthrough in housing, especially in the countries burdened with system defects. The last mentioned issue was mainly focused on the German Democratic Republic, Poland and Soviet Union. These countries were characterized by a different population number, an industrial potential and the amount of natural resources. Officially declared will to cooperate of these countries, which was based on the communistic ideology and production specialization within a framework of the Council for Mutual Economic Assistance (CMEA), were creating a unique opportunity to overcome difficulties in housing.

The first four-storey building in a ribbed reinforced concrete slab technique supported on a prefabricated superstructure was built in the Soviet Union (Moscow, 1947-1948). A decade later almost 200 prefabricated plants worked there. They had an efficiency of 15 million meters square of apartments' usable area per year (1959-1962), and in the late 60s- 1000 stationary factories of houses and training ground plants with an incredible efficiency of 50 million meters square of usable area per year. It meant that has just been started a large-scale construction of residential buildings. They were all built in 1-464 system modeled on French company solution – R. Camus et K. Simultaneously, *this country was not able to give its citizens clothes and shoes [...], food [...], build at [...] school warm toilets and equip maternity hospitals with hot water*³⁰. For this reason a Leningrad system 1-335 was infamously recorded in the history of Soviet multi-family housing. Buildings constructed in this system gained a pejorative name „*chruszczowka*”³¹. The

²⁶ After the withdrawal of the occupation forces, to this group of countries joined also Austria (1955).

²⁷ Referat generalny Zarządu Głównego SARP [w:] *Ogólnopolska narada architektów*. Materiały do dyskusji. Zeszyt 3. Warszawa, ZG SARP 1956, s. XVIII.

²⁸ Wejchert K.: Zagadnienia planowania i realizacji urbanistycznej [w:] *Ogólnopolska narada...*, ibidem, s. 5.

²⁹ After conducting range tests (1949) there were built three multi-family housing for working class families – N17, N21 and V7 (1949).

³⁰ Suworow W.: *Matka diabła. Kulisy rządów Chruszczowa*. Poznań, Dom Wydawniczy Rebis, 2012, s. 289.

³¹ The term *chruszczowka* comes initially from the surname of the first secretary of Central Committee Communist Party of the Soviet Union and the leader of USSR Council of Ministers – Nikita Siergiejewicz Chruszczow

highest category flats (3, 4 and 5 rooms) were not well-planned, had a faulty orientation of accommodation space in relation to sides of the world and extremely negative rate resulting from the quotient of living and usable space (0,7-0,80 instead of 0,60-0,65). Also the next generations of Soviet industrial systems were equally imperfect (1-467, 1-468, 1-480 and provided for the capital implementation systems: K-7, P-57 and 1605-M). This arose from the fact that almost to the end of 60s they were mainly based on extremely uneconomical and unused technique of ribbed reinforced concrete slab supported on a prefabricated superstructure mentioned above. Moreover, a thermal insulation of curtain walls was made from a foamed concrete or cellular glass, that had absolutely no chance to pass through even protection requirements of its period³².

3. SELECTED ISSUES OF MULTI-FAMILY HOUSING IN COMMUNIST COUNTRIES

Voluntary and effective cooperation have never been taken between communist countries. *Because of higher technical level GDR site (German Democratic Republic) has been avoiding the connection of both economies [Polish and East German]; it was rather focused on the development of simple cooperation*³³. Undoubtedly, a perfect example of this process could be an export of technological line and equipment for homes factories to Poland. Benefits could have been achieved by both sides- polish multi-family housing system called Wk-70, was claimed to be the best constructional and installation system in terms of functional and spatial solutions that was ever formed. However, after importing technological line from France and West Germany it became comparable with constructional and technological solutions used in Western Europe. At the same time, during an experimental exhibition of the multi-family housing in East Berlin – *Population 1996*, there was an unprecedented event amongst communist countries (*Bevolkerung, 1996*). An offer of 15 family flats models showed on this exhibition, was included in the national program of furnishing and coloured finishing of the walls³⁴. Forming building facades was generally based on a high-quality finishing materials, such as ceramic, grit and glass laid out in the mosaics but also used in mass on dyed plaster or structural concrete. Surely, this project could be compared to the unification actions taken in affluent Sweden within a framework of the Million Flats Program („credit architecture”). However, it should be noted that political and national authorities in East Germany dealt with the problem of housing with unusual amongst communist block's countries seriousness and attention³⁵.

It also appeared that relations between the Soviet Union and satellite countries were even more complicated. Technical and technological backwardness of this country was not the only reason which caused the lack of cooperation with it in the field of housing. The Soviet Union had a large reserves of materials, that in connection with unserviceable economic system led to the extreme waste of materials and energy, but especially to the lack of industry modernization ability. Even for other communist countries in Central Europe such state was unacceptable. From the other side, the expanse of the USSR country became a reason of exceeding the European scale by undertaken settlement actions. They were often conducted at a distance between 1500-3000 kilometers far from

(1894-1971). At the XXII convention of the Communist Party (1960) he was a thesis proclaimer, which among other things, included the postulate of gaining an apartment and its out-of-charge using by every single family (1970). Simultaneously, in Noworossijsk (1956), Temyrtau (1959), Alexandrovsk, Beslan, Bijsk, Krasnodar and Murom (1961), Novocherkassk (1962), Kryvy Rih and Sumgait (1963) the population revolts against pervasive poverty were bloodily repressed. Due to these events, in the non-Communist countries has started the intervention purchase of food in exchange of the gold (1963). Ibidem, s. 134-135, 143-144, 194-195, 250.

³² Rozanow N. P.: *Krupnopanielnoje domostrojenije*. Moskwa, Strojzdat, 1982, s. 17.

³³ Tomala M.: *Stosunki Polska-NRD w latach 1949-1990. Płaszczyzna polityczna i partyjna [w:] Przyjaźń nakażana? Stosunki między NRD i Polską w latach 1949-1990*. Wrocław, Wrocławskie Wydawnictwo Oświatowe 2009, s. 73 i 78.

³⁴ Lembcke K.: *Neue Wohnung modern gestaltet. Zweckmäßige Einrichtungsvarianten für die Wohnungsbauserie 70*. Leipzig, VEB Fachbuchverlag 1983, s. 11.

³⁵ Similar actions were also realized in Poland. However, they did not exceed the phase of study works (overall dimensions, partition and type of equipment).

the centers and manufacturing plants, also in the areas with harsh climate or the one which are active in terms of seismicity³⁶.

In the 70s, in order to boost the housing development in our country, there were imported from the Soviet Union both- the equipment of homes factories („Sz” system) and multi-family residential buildings in a closed-in condition³⁷. However, it seems that it became the main reason to stop the cooperation on this field by Polish site. Paradoxically, the housing in communist countries turned out to be common, social and luxurious almost in the same equal way.

4. ORIGIN OF THE SOCIALIZATION IDEA IN RESIDENCE AREA

Contemporary idea of the socialization in residence area was derived from a criticism development in the XIX-century agglomerations. Finally, this idea became common for both- capitalist and communist countries, either developed or underdeveloped. In the second half of the XX century, in democratic countries were created many conceptions of the housing environment forming and this type of architecture. As opposed, in the communist system the city development theory was based on a hierarchical order of housing units. According to this decreed compulsory idea of social equality, country endeavored to the harmonization of a *new spatial configuration* with a *society organization system*, expressing simultaneously controversial opinion that *in a suitable time period the city should create sufficiently strong system of social bonds*³⁸. Therefore, a bad-sounding and pejorative „social” term gave way to the spatial conception reflecting one housing model and its puristic architectonic aesthetics. In the situation of common poverty such actions were receiving undoubtedly positive reaction. It turned out that they also exceeded urban workers’ expectations and thus eliminated the threat of their social exclusion. Surprisingly, that is why the reception of housing architecture formed in the era of communism is so critical as it can be generally thought. Lasting for fifty years actions, which aim was to eliminate, have also brought quite positive effects, even if based on defective ideological premises. It turned out that the architecture arising in the period of communism, in the utilization aspect was just a bit worse than the one generated over the last two decades. The objection were mainly referred to the aesthetic and technological aspects. Therefore, in post-communist countries it was the architecture of common housing that became coherent.

5. AESTHETIC AND COMMUNAL ASPECTS OF THE SOCIAL HOUSING

Over the last few decades in high developed countries the problem of social housing, homelessness and housing politics was a subject of a very deep analysis. In Poland, reliable researches in this field have become possible scarcely in last 15 years, although the fact, that since the end of the Second World War the size of housing deficit almost denounced our society³⁹.

³⁶ Rozanow N. P.: *Krupnopanelnoje...*, study cit, s. 4.

³⁷ Buildings in the 1-LG-600 constructional and installation system, so-called „Leningrads”.

³⁸ Nowicki J.: Jednostkowanie osiedli a urządzenia szkolne [w:] *Nowe kierunki w projektowaniu szkół*. Materiały z Seminarium zorganizowanego w ramach działalności Pionu Twórczości Zarządu Głównego SARP przez Sekcję Architektury Szkół przy Oddziale Krakowskim SARP – przy współpracy Instytutu Urbanistyki i Architektury, które odbyło się w dniach 25-30 kwietnia 1960 r. w Domu Pracy Twórczej Architekta w Kazimierzu. Warszawa, ZG SARP 1961, s. 61.

³⁹ *Instytut Rozwoju Miast w Krakowie. Zakład Mieszkalnictwa w Warszawie*. Mieszkania socjalne w wybranych krajach europejskich i możliwości zastosowania wybranych rozwiązań w Polsce, Warszawa, 2003, s. 5. Source: http://bip.transport.gov.pl/pl/bip/raporty_i_analizy/budownictwo/r_mieszkania_socjalne_ue/px_mieszkania_socjalne_w_krajach_europejskich.pdf (accessed: 7.09.2012). Olech P.: *Mieszkalnictwo i bezdomność. Raport w zakresie wpływu sytuacji mieszkaniowej w Polsce na zjawisko bezdomności i wykluczenia społecznego*. Source: www.pfwb.org.pl/wp-content/uploads/2010020091.pdf (accessed: 7.09.2012).

Starting from the Polish legislation, it should have been noticed that it started to be a part of the international legal order, mainly basing on a respect for human dignity. Therefore, in the Polish legislation concerning architectural issues was described only the minimum of social housing living area per household member, that was 5 or 10 meters square⁴⁰. Obviously, in special cases this standard could be reduced. For this reason, the efforts of researchers aiming to define the concept of the „social housing” seem to be definitely much more interesting. In this context appeared an interesting opinion, that *a flat as a material good cannot be „social” at all*⁴¹. Accordingly, it should be rather defined as *a subsidized good, which is made available to layers of population with low incomes*⁴². Undoubtedly, this type of judgments on account of their emphasis on problems connected with the housing politics ought to be considered as one-sided. On the other hand, taking into consideration the aesthetic aspect, it seems almost impossible to define the social architecture term.

In most European countries the obligation to provide social flats was the responsibility of the local commune. Moreover, it was also encumbered with other important and expensive tasks – ensuring order and tidiness, functioning of road infrastructure, technical infrastructure and school system. In Poland after the collapse of communism (as a part of the local self-government reform) to the local communes have been gradually sent the entitlements of governmental higher levels. As a result, the prerogatives of a basic unit of the territorial self-government have increased, but in the majority of cases it have also contributed to its permanent functional inefficiency.

We may say, that humanitarian minimum of housing conditions have been already specified in the late 40s of the last century⁴³ and in the following two decades the desired quantitative indicators from a societal point of view have been achieved in developed countries. In the general perception it was an important prerequisite for the creation of a modern democratic society. The inadequate and irrational actions of municipal and state services for impoverished populations (France, Germany, the United States and others) should have been justified in the last four decades. Rather than on development projects they relied on their prostration or pro-social activities. The compelling examples of this fact were almost hundred so-called closed zones in France (*ZFU – Zones Franches Urbaines*), East German blocks and the Central Appalachian region of the United States (Tennessee, Virginia). Therefore, in developed countries already in the 70s housing made with public funds could not be substandard.

It concerned usable space of houses, equipping them with the installations and media and, in particular, with the functional independence. A different situation could arise only in the last-mentioned issue and was associated mainly with adaptations of non-residential buildings. It seems that there was no public approval for aesthetic and functional „separation” from the whole social housing so far⁴⁴. Moreover, it should not be an obstruction in existence of neighborhood bonds, leading either to the „exclusion” of residents or their „self-exclusion”. Beyond any doubts the first issue, marked with malleability, was in architecture’s designer and investor’s responsibility. Whereas, the second one became a result of the actions taken by both- an architect and investor. This may result in the bond creation between inhabitants and the residential place or, on the contrary- its lack.

⁴⁰ Ustawa z dnia 21 czerwca 2001 r. o ochronie praw lokatorów, mieszkaniowym zasobie gminy i o zmianie Kodeksu cywilnego (Dz.U. z 2001 r., Nr 71, poz. 733 z późn. zm.).

⁴¹ Instytut Rozwoju Miast w Krakowie. Zakład Mieszkalnictwa w Warszawie. Mieszkania ..., study cit., s. 5.

⁴² Ibidem, s. 5.

⁴³ Wojtkun G.: *Wielorodzinne budownictwo mieszkaniowe. Wizje a rzeczywistość*. Prace naukowe Politechniki Szczecińskiej, IAIPP. Szczecin, Wydawnictwo Politechniki Szczecińskiej, 2008.

⁴⁴ In this context the situation of our country should be ranked as an undoubted paradox. Even though the deficit of statistical apartment in Poland was about 1,8 million, communal flats, equivalent in terms of the area and equipment with flats available at the free sale, have been raised (2006).

Coming back to strictly architectonic issues, it needs to be stated that the social housing has become an opportunity mostly for the often abuse of plastic means. Pretentiousness and unjustified striving for achieving an aesthetic success caused that several times the social architecture unnecessarily drew attention in a negative meaning of this word.

5. CONCLUSIONS

The social housing and its architecture was formed in the result of progressive development of societies, in particular an observation of people needs, who often for reason beyond their control, have found themselves in difficult residential situation. They became integral part of the same in turn- creative and social process. The social architecture should not be a reason for the exclusion; on the contrary, it ought to overlap with other types of residential building. Especially in these areas it could become a counterbalance for „fortified enclaves”, and thus, a forming method of civil attitudes.

BIBLIOGRAFIA

- [1] Gallion A. B., Eisner S.: *The urban pattern. City planning and design*. New Jersey, D.van Nostrand Company 1963.
- [2] Holzer J.: *Europa zimnej wojny*. Kraków, Znak 2012.
- [3] Jarosz D.: *Mieszkanie się należy... studium z peerelowskich praktyk społecznych*. Warszawa, Oficyna Wydawnicza ASPRA-JR 2010.
- [4] Krzemiński I., Raciborski J.: *Oswajanie wielkiej zmiany. Instytut Socjologii UW o polskiej transformacji*. Warszawa, Wydawnictwo Instytutu Filozofii i Socjologii PAN, Wyd. I, 2007.
- [5] Lembcke K.: *Neue Wohnung modern gestaltet. Zweckmäßige Einrichtungsvarianten für die Wohnungsbauserie 70*. Leipzig, VEB Fachbuchverlag 1983.
- [6] Pallado J.: *Architektura wielorodzinnych domów dostępnych*. Katowice, Wydawnictwo Naukowe „Śląsk” 2007.
- [7] Rozanow N. P.: *Krupnopanielnoje domostrojenije*. Moskwa, Strojzdat, 1982.
- [8] Syrkus H.: *Ku idei osiedla społecznego 1925-1975*. Warszawa, PWN 1976.
- [9] Vogler P., Kühn E.: *Medizin und Städtebau. Ein Handbuch für Gesundheitlichen Städtebau*. München-Berlin-Wien, Verlag von Urban & Schwarzenberg 1957.
- [10] Wolle S.: *Wspaniały świat dyktatury. Codzienność i władza w NRD 1971-1989*. Warszawa, Wiedza Powszechna 2003.

O AUTORZE

Autor jest pracownikiem dydaktyczno-naukowym Instytutu Architektury i Planowania Przestrzennego Wydziału Budownictwa i Architektury Zachodniopomorskiego Uniwersytetu Technologicznego w Szczecinie. W swoich badaniach podejmuje problematykę warunków zamieszkania na obszarach zabudowy wielorodzinnej zrealizowanej w drugiej połowie XX stulecia oraz obecnie.

AUTHOR'S NOTE

The author is an academic and scientific worker in the Institute of Architecture and the Spatial Planning, Department of Civil Engineer and Architecture on West Pomeranian University of Technology in Szczecin. In his researches he undertakes issues of inhabitants' conditions of multi-familiar houses, carried out in the second half of the XXth century and at present.