



CHŁUBNE I NIECHŁUBNE POSTAWY I WYDARZENIA W DZIEJACH RUCHU NOWOCZESNEGO W ARCHITEKTURZE¹

GLORIOUS AND SHAMEFUL ATTITUDES AND EVENTS IN THE HISTORY OF MODERN MOVEMENT IN ARCHITECTURE

Grzegorz Wojtkun

doktor inżynier architekt/adiunkt

Zachodniopomorski Uniwersytet Technologiczny w Szczecinie
Wydział Budownictwa i Architektury
Zakład Projektowania Architektury

STRESZCZENIE

W niniejszym artykule starano się dokonać krytycznego oglądu osiągnięć zawodowych prekursorów Ruchu Nowoczesnego w architekturze z uwzględnieniem ich postaw etycznych. Niestety, te ostatnie wielokrotnie położyły się głębokim cieniem na ich twórczości. Taka retrospekcja wydaje się szczególnie uzasadniona wobec projektantów architektury, którzy aspirowali do miana demiurgów i za demiurgów się uważali.

Słowa kluczowe: letni dom E-1027, Magnitogorsk, mieszkania komunalne w ZSRR, Niemieckie osiedle, początki architektury nowoczesnej, zabudowa linijska.

ABSTRACT

This article tried to make a critical view of professional success of Modern Movement pioneers in the architecture taking into consideration also their ethical attitudes. Unfortunately, the latest one overshadowed repeatedly on their creative output. Such a flashback seemed to be particularly justified towards architectural designers, who aspired to become and call them self as „demiurges”.

Key words: summer house E-1027, the City of Magnitogorsk, municipal apartment in the USSR, German Village, beginnings of modern architecture, linear buildings development.

¹ Niniejszy artykuł stanowi nawiązanie do problematyki podjętej w publikacji – Kosiński W., Mega pionierzy – mega nadzieje, sukcesy i kontrowersje, *Przestrzeń i Forma* 2010, 13, Szczecin, 7-56.

1. POCZĄTKI RUCHU NOWOCZESNEGO W ARCHITEKTURZE

Odmienne uwarunkowania kulturowe i zróżnicowany rozwój ekonomiczny krajów europejskich sprawiły, że sposoby kształtowania jednostek osiedleńczych nabrały w nich odmiennego charakteru. Poszukiwania przeprowadzone w pierwszych trzech dziesięcioleciach XX stulecia we Francji, Niemczech, Wielkiej Brytanii i w Stanach Zjednoczonych zdeterminowały rozwój współczesnego wielorodzinnego mieszkalnictwa. Za nadzwyczaj istotne w tym zakresie należałoby uznać idee, które pojawiły się na gruncie niemieckim. Zostały one bowiem skonfrontowane z koncepcjami osadniczymi sformułowanymi w pierwszym na świecie państwie komunistycznym.

W Niemczech po zakończeniu pierwszej wojny światowej doszło do gwałtownego spadku produkcji przemysłowej. Przyczyniło się to do wzrostu bezrobocia i wybuchu niepokojów społecznych. Sytuację tę spotęgowały napływające do miast fale uchodźców wojennych i zdemobilizowanych żołnierzy. Z tego powodu dramatycznemu pogorszeniu uległa sytuacja mieszkaniowa ludności. W blisko czteromilionowym Berlinie (3,88) do zaspokojenia najpilniejszych potrzeb w tym zakresie zabrakło ponad sto tysięcy mieszkań (1920). Jeszcze trudniejsza sytuacja zapanowała we Frankfurcie nad Menem. Szybki przyrost ludności w tym mieście zbiegł się z sanacją zabudowy mieszkaniowej w śródmieściu. W takich warunkach zapotrzebowaniom w mieszkalnictwie nie mogły sprostać jedynie prywatne i społeczne przedsięwzięcia budowlane.

W celu złagodzenia skutków utrzymującego się permanentnie w Republice Weimarskiej kryzysu gospodarczego zdecydowano, między innymi dokonać zmian w prawie budowlanym (1925)². Jednocześnie rozszerzono prerogatywy władz municypalnych w zakresie scalania terenów pod zabudowę mieszkaniową oraz ich zakupu³.

W Berlinie rozpoczęto wówczas realizację 17. wielkich zespołów zabudowy wielorodzinnej (*Großwohnsiedlungen*)⁴. Z kolei we Frankfurcie nad Menem przyjęto 10. letni program rozwoju mieszkalnictwa, w którym przewidziano coroczne uzyski rządu 1 200 mieszkań. W rzeczywistości okazały się one dwukrotnie wyższe. Przydział trzypokojowego mieszkania socjalnego o powierzchni 60 metrów kwadratowych i większej otrzymały rodziny co najmniej 5. osobowe zasiedlające wcześniej jedną izbę w slumsach⁵. W ten sposób powstały 24 podmiejskie osiedla mieszkaniowe dla biedoty⁶.

Niemieccy architekci tego czasu, między innymi W. Gropius i B. Taut dążyli do upowszechnienia humanitarnych warunków zamieszkania. Wyrazili oni przekonanie, że dzięki rezygnacji ze zdobnictwa i typizacji obniży się koszty budownictwa i w ten sposób będzie możliwe uniezależnienie mieszkalnictwa od ekonomicznej i politycznej koniunktury.

Napływające zza oceanu do Europy idee fordyzmu i taylorizmu wzbudziły w Niemczech fascynację i podziw. Rozgorzała tam publiczna dyskusja na temat relacji między architekturą a sztuką i techniką w aspekcie umasowienia mieszkalnictwa oraz krzewienia za jego pomocą kultury. Zadań tych podjęto się zarówno w środowisku akademickim głoszącym nierzadko lewicowe poglądy (*Bauhaus*) jak również na niwie zawodowej (*Deutscher Werkbund*). Odzwierciedleniem tych działań stał się cykl wystaw projektów i ich realizacji (*Werkbunsiedlung*) – Stuttgart (1927), Brno (1928), Wrocław (1929), Karlsruhe (1929),

² Kress C., *Zwischen Bauhaus und Bürgerhaus – Die Projekte des Berliner Bauunternehmers Adolf Sommerfeld. Zur Kontinuität suburbaner Stadtproduktion und rationellen Bauens in Deutschland 1910-1970*. Genehmigte Dissertation. Technische Universität Berlin, Berlin 2008, s. 66.

³ Ibidem, s. 66.

⁴ Rozpoczęto wówczas, między innymi sfinansowaną z budżetu miasta rozbudowę osiedla Spadauer-Siemensstadt (*Ringsiedlung*, O. Bartning, F. Forbat, W. Gropius, H. Häring, H. Scharoun, 1929-1931) oraz wzniesiono osiedle GEHAG (*Gemeinnützige Heimstätten-, Spar- und Bau-Aktiengesellschaft* – Berlińska Społeczna Spółka Akcyjna Budowy Mieszkań i Wkładów Oszczędnościowych) w Zehlendorf (1 100 mieszkań i 800 domów jednorodzinnych, H. Häring, H. Poelzig, R. Salvisberg, 1926-1932).

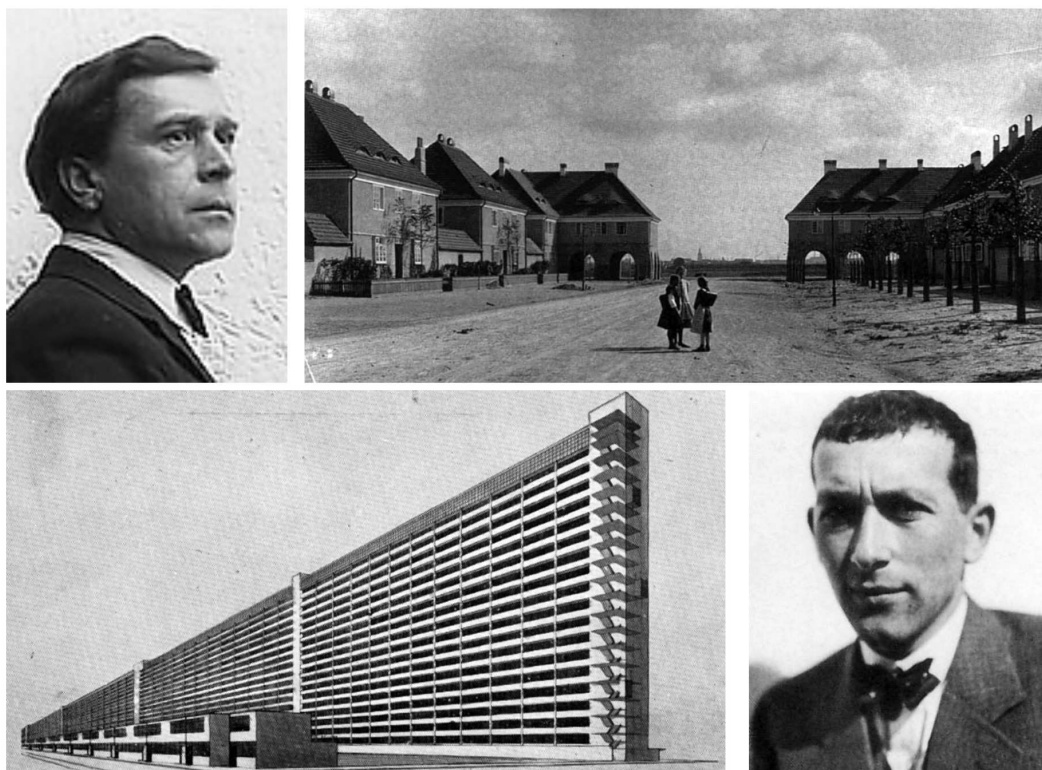
⁵ W okresie wielkiego kryzysu powierzchnie użytkowe tych mieszkań uległy zmniejszeniu do 42 metrów kwadratowych względnie do 48.

⁶ Doskonałym tego przykładem był zespół mieszkaniowy *Römerstadt* (1 220 mieszkań, E. May, C. H. Rudloff, 1927-1929).

Neubühl (1931), Wiedeń (1932), Praga (1932). Były one przeglądem ówczesnych trendów w kształtowaniu architektury mieszkaniowej oraz zespołów zabudowy.

W tym czasie pojawiły się również koncepcje odzwierciedlające fascynację nowymi technikami wznoszenia budynków mieszkalnych – *High City Rise* – Berlin (L. Hilberseimer, 1924) oraz projekt 18. kondygnacyjnej zabudowy w Berlinie-Spandau-Haselhorst (M. Breuer, 1928). Przyczyniło się to do rozwoju Ruchu Nowoczesnego w architekturze, ale przede wszystkim do wykrystalizowania się (nacechowanej kryteriami socjalnymi) koncepcji monofunkcyjnych, zwartych obszarów zabudowy mieszkaniowej. Równie istotny (aczkolwiek niesłusznie przemilczany za dyskusyjny mariaż z nazizmem) wkład w jej powstanie wniosły środowiska konserwatywne skupione wokół Wydziału Architektury Politechniki w Stuttgardzie (P. Bonatz, P. Schmitthenner).

Tradycjonalizm odzwierciedlał architekturę racjonalną, wywiedzioną z angielskiej idei miasta-ogrodu, lokalnych wzorów historycznych oraz form organicznych, na przykład osiedle robotnicze Gmindersdorf-Reutlingen (T. Fischer, 1903), Drezno-Hellerau (R. Riemerschmid, 1907) czy Essen-Margarethenhöhe (G. Metzendorf, 1909). W ten sposób znalazł się on w opozycji do nazistowskiego monumentalizmu.



Ryc. 1. Tradycyjne Miasto-ogród Berlin-Staaken (P. Schmitthenner, 1914-1917) – u góry oraz projekt modernistycznego blokowiska w Spandau-Haselhorst (M. Breuer, 1928) – u dołu. Źródło: [A] – u góry po lewej, [B] – u góry po prawej, [C] – u dołu po lewej, [D] – u dołu po prawej.

Fig. 1. Berlin-Staaken, traditional City-garden (P. Schmitthenner, 1914-1917) – at the top and a project of the modernist block-of-flats district in Spandau-Haselhorst (M. Breuer, 1928) – at the bottom. Source: [A] – at the top left, [B] – at the top right, [C] – at the bottom left, [D] – at the bottom right.

Przypisanie tradycjonalistom eskalacji napięcia w ówczesnym środowisku niemieckich projektantów architektury, a następnie doprowadzenie do jego rozłamu było nieobiektywne⁷. Kluczowym argumentem dla krytyków konserwatystów stało się ich powinowactwo ideowe z nazistami. Jednak w wielu wypadkach oznaczało to zaledwie zbieżność haseł,

⁷ Voigt W., Frank H. (red.), *Paul Schmitthenner 1884-1972*, Wasmuth Verlag Tübingen, Berlin, 2003.

na przykład Piękno tkwi w porządku (*Schönheit ruht in der Ordnung*), czerpanie ze wzorów historycznych (neoromanizm, neogotyki) oraz pochwałę architektury wernakularnej⁸.

Natomiast członkostwo tradycjonalistów w partii narodowosocjalistycznej, mimo iż sporadyczne niewątpliwie położyło się głębokim cieniem na ich reputacji – K. Nonn, P. Schmitthenner (1933). Szczególnie, gdy ten ostatni okazał się charyzmatycznym nauczycielem akademickim nadzwyczaj cenionym za profesjonalizm i skromność.

P. Schmitthenner jako pierwszy (przed A. Speerem) otrzymał nominację na stanowisko Architekta Trzeciej Rzeszy. Jednak po krótkim czasie złożył on ten urząd. Ostateczny rozbrat P. Schmitthennera z nazistami nastąpił, gdy zadrwili oni z jego projektu Pawilonu Niemieckiego na Wystawę Światową w Brukseli (1935).

Z kolei P. Bonatz, mimo iż nie należał do partii narodowosocjalistycznej zdobył uznanie ówczesnych władz państwowych jako projektant mostów autostradowych i linii kolejowych. Odważne wyrażanie przez niego opinii doprowadziło do wszczęcia przeciw niemu śledztwa przez SS. W konsekwencji został on nakłoniony do wyjazdu do Turcji (1943)⁹.

2. MIĘDZY OPORTUNIZMEM A TWÓRCZOŚCIĄ – PRZEDSTAWICIELE RUCHU NOWOCZESNEGO W ARCHITEKTURZE W ZWIĄZKU RADZIECKIM

W powyższym kontekście nie sposób przejść do porządku nad współpracą przedstawicieli Ruchu Nowoczesnego w architekturze ze zbrodniczym reżimem komunistycznym w Związku Radzieckim (1930-1933)¹⁰. Wydaje się to uzasadnione ponieważ ten okres z punktu widzenia wielu apologetów modernizmu stał się kamieniem milowym w jego rozwoju. W celu uniknięcia subiektywnego osądu warto byłoby szerzej nakreślić sytuację panującą wówczas w państwie, w którym władzę przejęli robotnicy i chłopcy.

W drugiej połowie lat 20. XX stulecia tempo rozwoju obszarów przemysłowych w Związku Radzieckim zdystansowało podobne procesy przebiegające w Europie i na świecie. *Rok 1927 oznacza [...] początek industrializacji ZSRR, a raczej nadindustrializacji, wyznaczonej odtąd przez kolejne plany 5-letnie. [...] W trakcie pierwszego planu 5-letniego nastawiano się raczej na tworzenie przemysłowej infrastruktury, fundamentów sektora zbrojeniowego*¹¹.

Wszystko to przebiegało w warunkach krwawego absurdu i deptania godności ludzkiej. *Wsadzano za 30-minutowe spóźnienie do walcowni, za złamane z powodu braku doświadczenia (lub z powodu nierealnych norm wydajności) wiertło [...], za to że daleki krewny z zagranicy przysłał kartkę pocztową*¹². Towarzyszyła temu trudna do wyobrażenia nędza. Kartki na żywność pojawiły się w 1929 roku, przy czym praktycznie na wszystkie towary, z chlebem włącznie [...] *Do rozpędzania kilometrowych kolejek, stojących, by coś kupić za bezużyteczne kartki, władza radziecka używała konnej milicji*¹³.

Skutkiem tego było nieustanne przemieszczanie się milionowych mas ludności poszukującej lepszych warunków egzystencji lub deportowanej za wykroczenia przeciw nieludzkemu prawu. W ten sposób powstała możliwość zaspokojenia ogromnego zapotrzebowania na siłę roboczą (najemną i przymusową) jakie pojawiło się w nowych radzieckich ośrodkach przemysłowych.

⁸ Wernakularyzm (ang. *vernacularism* – wyrażenie gwarowe), w tym wypadku architektura lokalna, swojska.

⁹ Taylor B., *Inżynierowie – tajna armia Hitlera. Fritz Todt i Albert Speer – budowniczowie III Rzeszy*, Warszawa, Oficyna Wydawnicza READ ME, 2011, s. 74-75.

¹⁰ Конышева Э. В., Меейрович Г. Ч., *Эрнст Май и проектирование соцгородов в годы первых пятилеток (на примере Магнитогорска)*, РААСН Н-ИИТИГ, Москва, 2011.

¹¹ Suworow W., *Lodołamacz*, Warszawa, Editions Spotkania, 1992, s. 32-33.

¹² Sołomin M., *22 czerwca 1941 czyli jak zaczęła się Wielka Wojna Ojczyźniana*, Poznań, Dom Wydawniczy REBIS, 2007, s. 478.

¹³ Nikonow A., *Uderz pierwszy! Hitler i Stalin: kto kogo przechrzył?*, Warszawa, Bellona, 2008, s. 160 i 301.

Na największych budowach gospodarki narodowej [...] (kanały, linie kolejowe, elektrownie, fabryki, miasta), w ZSRR trudziły się całe armie niewolników¹⁴. Pracowali na powietrzu mimo straszliwego mrozu, przemarznięci, z odmrożeniami i gangreną¹⁵. Z tego powodu wypadki na stanowisku pracy zbierały ogromne, śmiertelne żniwo. Powiększały je szerzące się z niesłychaną szybkością choroby zakaźne bowiem nawet w kilkusetletnich miastach nie było sieci kanalizacyjnej (na przykład Dniepropietrowsk, 1933). W miejscu zamieszkania wodę do celów gospodarczych z reguły czerpano z ulicznych studni. Higienę osobistą starano się utrzymać korzystając z pomieszczeń sanitarnych w fabryce i tam też nierzadko sypiano.

Mimo tego w Związku Radzieckim w latach 1926-1933 ludność miast zwiększyła się [...] prawie o 60% ze wszystkimi tego konsekwencjami – katastrofalnymi warunkami zakwaterowania i zdżyczeniem obyczajów¹⁶.

Sukces socjaldemokratycznych władz municypalnych w Niemczech w rozwiązaniu problemu powszechnego mieszkalnictwa nie uszedł uwadze stalinowskiego reżimu. Jednak jego szczególne zainteresowanie wzbudziły niemieckie osiągnięcia w zakresie prefabrykacji wielkowskalarowej. W związku z tym do Frankfurtu nad Menem udała się delegacja złożona z przedstawicieli Rady Najwyższej Gospodarki Krajowej ZSRR (1929). Następnie z poruczenia przywódców państwowych środowiska radzieckich architektów zaprosiły do współpracy prokomunistycznych projektantów z zagranicy, a w szczególności z Niemiec (1930)¹⁷.

W końcu lat 20. świat pogrążył się w głębokim kryzysie gospodarczym (1929). W Nowym Jorku przed dobroczynnymi kuchniami rozlewającymi supę dla bezrobotnych ustawiały się długie kolejki¹⁸. Okoliczności te okazały się sprzyjające dla reżimu komunistycznego w Związku Radzieckim, który za wszelką cenę starał się wyjść z międzynarodowej izolacji.

Rozprzężenie, które zapanowało wówczas w państwach demokratycznych spowodowało rozpowszechnienie się postaw amoralnych i pełnych obłudy. *Praca Maya w Rosji – pisał redaktor »Das Neue Frankfurt« – pozwoli urzeczywistnić w całej pełni wielką społeczną ideę, która we Frankfurcie mogła być realizowana tylko fragmentarycznie. [...] Rząd radziecki, który dotychczas wciągał do zadań o wielkiej wadze nowoczesnie myślących architektów swego rozległego kraju, dowiódł, powołując Maya, że potrafi odnaleźć również w otaczającym świecie pożyteczne żywe siły¹⁹. Jego [E. May'a] relacja o niezwykłych możliwościach planowania i realizacji nowych miast w ZSRR stała się kulminacyjnym punktem narady [III Zjazd CIAM w Berlinie, 1931]. [...] Motyw przewodni jego odczytu: »To, co teraz dzieje się w Rosji, ma historyczną doniosłość« – przyjęto gorącymi oklaskami. Le Corbusier, afirmując ówczesną rzeczywistość radziecką [...] widział [...] perspektywę realizacji swoich villes radieuses²⁰.*

Niemcy w 1931 roku były wolnym krajem, z silnymi skłonnościami do niestabilności politycznej, a nawet anarchii²¹. Jednak nie wiedziały, co to takiego mieszkania komunalne, większość zaś radzieckich mieszczan właśnie w takich żyła. W Niemczech nie wiedziano co to takiego głód, w ZSRR z głodu umierały miliony²².

¹⁴ Ibidem, s. 298.

¹⁵ Krawczenko W., *Wybrałem wolność. Życie prywatne i polityczne radzieckiego funkcjonariusza*, Warszawa, Wydawnictwo Magnum, 2009, s. 341.

¹⁶ Mawdsley E., *Czas Stalina. ZSRR pod władzą terroru 1929-1953*, Warszawa, Bellona, 2012, s. 66.

¹⁷ Była to, tak zwana internacjonalistyczna Brygada E. May'a (F. Forbat, H. Schmidt, H. Schuette-Lihotzky, W. Schwagenscheidt, M. Stam i inni) oraz Brygada H. Mayera (K. Püchel, P. Tolziner, T. Weiner i inni).

¹⁸ Leszczyński A., *Skok w nowoczesność. Polityka wzrostu w krajach peryferyjnych 1943-1980*, Warszawa, Wydawnictwo Krytyki Politycznej, 2013, s. 118.

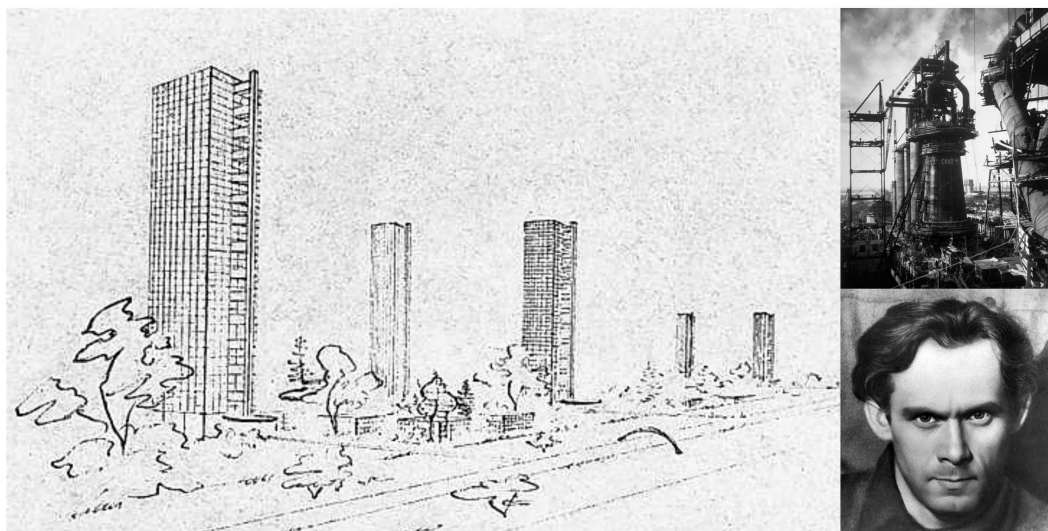
¹⁹ Syrkus H., *Ku idei osiedla społecznego 1925-1975*. Warszawa, PWN, 1976, s. 122.

²⁰ Ibidem, s. 130 i 131.

²¹ Suworow W., *Ostatnia republika*, Warszawa, Wydawnictwo Adamski i Bieliński, 2000, s. 86.

²² Nikonow A., *Uderz pierwszy! Hitler...*, op. cit., s. 301.

Trudno było wówczas nie zauważyć, że radzieccy przywódcy zamienili cały kraj [...] w jedną wielką »zonę«, otoczoną drutem kolczastym. Sami stali się strażnikami więziennymi dla swojego narodu²³.



Ryc. 2. Magnitogorsk – nowe miasto przemysłowe. Projekt punktowych budynków mieszkalnych (И. И. Леонидов, 1930) – po lewej oraz architektura walcowni (początek lat 30. XX stulecia) – po prawej. W pierwszych budynkach mieszkalnych łazienki i toalety były użytkowane wspólnie. Zrezygnowano również z kuchni na rzecz publicznych jadłodajni. Źródło: [E] – po lewej, [F] – po prawej u góry oraz [G] – po prawej u dołu.

Fig. 2. Magnitogorsk – the new industrial city. Project of the residential tower-buildings (И. И. Леонидов, 1930) – on the left and architecture of the rolling mill (beginning of the 30s., XXth century) – on the right. In the first residential buildings bathrooms and the toilets were used together. Instead of the kitchen there were used the public canteens. Source: [E] – on the left, [F] – at the top right, and [G] – at the bottom right.

Większość nowych mieszkańców [radzieckich] miast nie miała innego wyboru jak schroniska, baraki, a nawet ziemianki. Warunki życia były w nich tak okropne, że nawet niechlubne »komunalki« [...] wydawały się niemal luksusem²⁴. W Moskwie w 1930 roku przeciętna wielkość powierzchni mieszkalnej wynosiła 5,5 m² na osobę [...]. W nowych, szybko rozwijających się miastach sytuacja była jeszcze gorsza [...]: w Magnitogorsku i Irkucku norma kształtowała się na poziomie poniżej 4 m²²⁵. W Stalińsku (dawniej Kuźniecku) [...]. Brud i bałagan wydawały się nieodrodnymi cechami tej syberyjskiej placówki. [...] Na obrzeżach starego miasta [...] tysiące rodzin mieszkały w wilgotnych ziemiankach. Miały zwykle około pięciu lub sześciu metrów długości, około trzech metrów szerokości i około dwóch lub dwóch i pół metra głębokości – dosyć, żeby mogły tam spać dwie osoby. Dachy robiono zazwyczaj z desek i wzmacniano gałęziami drzew, słomą, wypalną gliną, wszystkim, co było pod ręką²⁶.

Pracownicy najemni zajmowali wieloosobowe namioty polowe lub drewniane baraki na podmurówce, które były podobne do tych dla zeków²⁷. Lepsze warunki życia miała tylko kolonia zagranicznych specjalistów, głównie amerykańskich i niemieckich, którym Kraj Rad płacił szczerze i w dewizach²⁸. Zostali oni zakwaterowani w wydzielonych pre-

²³ Suworow W., *Żukow – cień zwycięstwa*, Warszawa, Wydawnictwo Adamski i Bieliński, 2002, s. 247.

²⁴ Fitzpatrick S., *Życie codzienne pod rządami Stalina. Rosja Radziecka w latach trzydziestych XX wieku*, Kraków, Wydawnictwo Uniwersytetu Jagiellońskiego, 2012, s. 59.

²⁵ Ibidem, s. 65.

²⁶ Krawczenko W., *Wybrałem wolność. Życie...*, op. cit., s. 341 i 351.

²⁷ Zek, (зек, з/к, заключённый; ros.) – określenie więźnia w Związku Radzieckim skazanego na roboty katorżnicze powszechnie używane w okresie międzywojennym.

²⁸ Miesięczne pobory amerykańskiego robotnika wykwalifikowanego pracującego w Magnitogorsku wyniosły nawet 2 500 dolarów wobec zaledwie 170. obywatela radzieckiego (1932). Jednocześnie w całym kraju wprowadzono system zamkniętej dystrybucji żywności, a w sklepach otwartych zapłatę przyjmowano nawet w złotych koronkach dentystrycznych. Leszczyński A., *Skok w nowoczesność. Polityka...*, op. cit., s. 166-167.

strzenie zespołach budynków, które wyraźnie odbiegały wyglądem od otoczenia. Szczególnie poszczęściło się inżynierom i kierownikom w Magnitogorsku, których po wyjeździe zagranicznych specjalistów zakwaterowano na przedmieściu Bieriozki. Otrzymali dzięki temu wolno stojące jednopiętrowe domki z ogródkami – prawie niewyobrażalny luksus w Związku Radzieckim tamtych lat²⁹. Mimo tego jeszcze pięć lat po wyjeździe niemieckich architektów niemal co drugie pomieszczenie mieszkalne znajdowało się w barakach, a co piąte w lepiankach (1938).



Ryc. 3. Stalinsk nad rzeką Tom (dawniej Kuźnieck) – zachodniosyberyjskie „miasto hutników” (pierwsza połowa lat 30. XX stulecia). Osiedle robotnicze dla pracowników wykwalifikowanych, za którym rozciągały się slumsy zwane „szanghajami”. Warto zauważyć, że mimo mroźnej aury nad żadnym budynkiem mieszkalnym nie unosi się dym z paleniska. Źródło: [H].

Fig. 3. Stalinsk on the river Tom (previously Kuznetsk) – west-siberian „city of steelworkers” (first half of the 30s., XXth century). The workers’ estate for skilled employees, behind it the slums called „shanghais”. It is worth to notice that despite the freezing weather above none of the residential building rises a smoke from the hearth. Source: [H].

Nadzwyczaj rozpowszechniona w ówczesnych państwach demokratycznych fascynacja komunizmem nie wyniknęła jedynie z ofensywy sowieckiej propagandy lecz przede wszystkim z zauroczenia bolszewizmem szerokich kręgów zachodnich elit, głównie twórców i pisarzy. [...] Żaden z nich nie znał tajnych instrukcji Kominternu, według których właśnie oni byłiby pierwszymi ofiarami nowej sowieckiej republiki we własnym kraju³⁰. Zakładano, że jako ostatnia w skład Światowej Socjalistycznej Republiki Radzieckiej wejdą republiki Chilijska SRR lub Nowozelandzka SRR³¹.

W latach 20. XX stulecia architekturę w Związku Radzieckim tworzone w duchu konstruktywizmu. Odzwierciedlał on fascynację techniką i przez to znalazł się w grupie kierunków, które dały początek modernizmowi. Podobieństwo formy urbanistycznej i wyrazu plastycznego w mieszkalnictwie osiedlowym w państwie komunistycznym do tego, które pojawiło się w krajach demokratycznych nie wyniknęło z porównywalnego z nimi poziomu cywilizacyjnego. Skrajny funkcjonalizm i puryzm estetyczny były konsekwencją panującej w epoce stalinowskiej niewyobrażalnej biedy, a nie rozważań w duchu humanitaryzmu.

²⁹ Fitzpatrick S., *Życie codzienne...* op. cit., s. 143.

³⁰ Orzechowski M., *Zdarzyło się w Berlinie. Polak patrzy na mur*, Warszawa, WWL Muza, 2012, s. 53.

³¹ Suworow W., *Ostatnia...* op. cit., s. 202.

Jednak nie sposób zgodzić się z twierdzeniem, że w ówczesnym Kraju Rad projekty architektoniczne pozostawały głównie na papierze – nie było środków dla działalności budowlanej na większą skalę³². W rzeczywistości najwyższym priorytetem pierwszego planu pięcioletniego [oraz następnych] były budowle przemysłowe, a nie mieszkania³³.

Jednym z wielu tego przykładów był Magnitogorsk, w którym wytapiano stal i produkowano największą liczbę czołgów na świecie³⁴. Był to pamiętny czas straszliwego głodu [1932-1933], zorganizowanego z inspiracji towarzysza Stalina. W kraju, który mógł bez trudu wyżywić nie tylko siebie, ale jeszcze i pół świata, zdarzały się przypadki ludożerstwa³⁵. Władza bolszewicka świadomie i z zimną krwią zamieniła³⁶ [...] gigantyczne zasoby finansowe (zarówno te przemocą wydarte byłym właścicielom, jak i powstałe niedawno – w wyniku pracy wielomilionowej armii niewolników kołchozów i gułagów) w góry broni i sprzętu wojskowego³⁷.

Po co komunistom potrzebna była broń? Dla obrony kraju? Dziwna to kalkulacja: zagłodzić miliony dla zapobieżenia ewentualnej agresji. [...] Faszyści doszli do władzy w Niemczech w 1933 roku, kiedy głód już drugi rok dziesiątkował ludność ZSSR. Stalinowska eksterminacja [została przeprowadzona] dla jednego celu: by zdobyć czołgi i samoloty, przeznaczone do atakowania państw ościennych³⁸.

Rozwijające się wówczas od podstaw ośrodki przemysłowe zostały wyznaczone na poligon doświadczalny do działań architektonicznych i urbanistycznych projektantów z zagranicy. Podjęli się oni ich bez cienia konfuzji mimo iż już po kilku miesiącach pobytu w Kraju Rad stało się jasne, że żadnego z celów nowoczesnego mieszkalnictwa nie uda się tam osiągnąć³⁹. Internacjonalistyczna brygada E. May'a została włączona w prace Biura projektowego Цекомбанк (1931-1931), a następnie Biura projektowego Стандардэорпроект (1932).

Stalinowska gigantomania zdeprymowała architektów z zagranicy. Ówczesne radzieckie przedsięwzięcia osadnicze okazały się nieporównywalnie większe do tych, które zostały podjęte w państwach zachodnich. W pierwszym planie pięcioletnim (1928-1932) wzniesiono od podstaw 38 miast przemysłowych (Czelabińsk, Dzierżyńsk, Igarka, Karaganda, Kemerowo, Krasnojarsk, Leninsk, Lipieck, Magnitogorsk, Niżnyj Tagił, Orsk, Stalińsk i inne), w których zamieszkało 5 milionów ludzi. W następnej pięcioletce powstało 37 miast dla blisko 7. milionów mieszkańców. Wraz z osiedlami mieszkaniowymi było to odpowiednio 150 ośrodków osadniczych i 170. Ponadto, szczegółowe [radzieckie] plany urbanistyczne roły się od nowych idei. [...] Zmierzając do racjonalizacji sposobów zabudowy operowano [tam] „linijkami”, które później rozpowszechniły się w Europie Zachodniej⁴⁰.

W Magnitogorsku wznoszenie pierwszych fabryk rozpoczęto siedem miesięcy przed uchwaleniem projektu zagospodarowania przestrzennego tego miasta (Generalny Plan Budowy, 1931). Następne półtora roku upłynęło na sporach dotyczących lokalizacji obszarów mieszkaniowych. „Brygada” E. May'a po niespełna dwóch tygodniach pracy przedstawiła szczegółowy projekt obszaru mieszkaniowego. Został on podzielony na zespoły zabudowy skupiające od 4 tysięcy mieszkańców do 10. Znalazły się one w bezpośrednim sąsiedztwie kombinatu przemysłowego.

³² Stefański K., Architektura polska 1949-1956. *Kwartalnik architektury i urbanistyki*. PAN KAIU, t. XXVII, z. 1-2, PWN, Warszawa 1982, s. 15.

³³ Fitzpatrick S., *Życie codzienne...* op. cit., s. 59.

³⁴ Suworow W., *Dzień „M”*, Warszawa, Wydawnictwo Adamski i Bieliński, 1996, s. 226.

³⁵ Ibidem, s. 145. Głód w tym czasie pociągnął za sobą śmierć około 5. milionów ofiar. Mleczin L., *Koniec epoki. Ojcowie terroru. Dzierżyński, Mieźżyński, Jagoda*, Warszawa, Wydawnictwo Adamski i Bieliński, 2003, s. 120.

³⁶ Sołomin M., *22 czerwca...* op. cit., s. 475.

³⁷ Sołomin M., *25 czerwca. Głupota czy agresja?* Poznań, Dom Wydawniczy Rebis, 2011, s. 63.

³⁸ Suworow W., *Lodołamacz...* op. cit., s. 33.

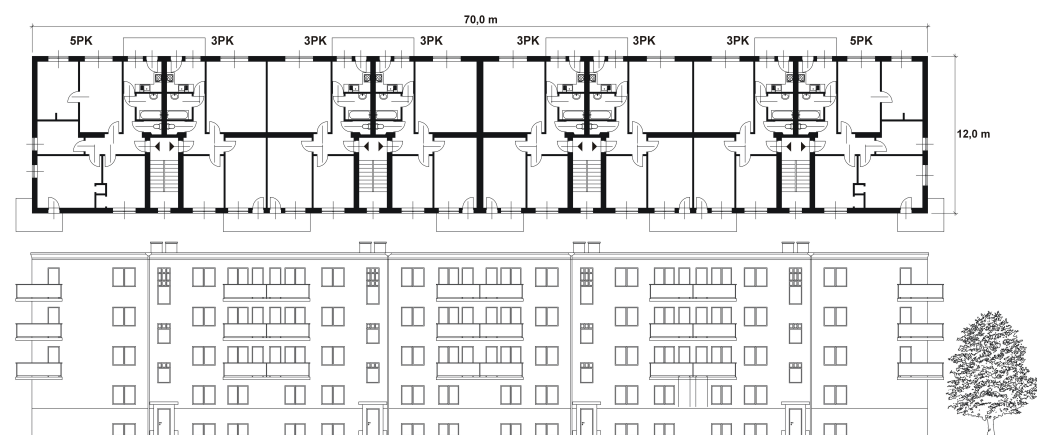
³⁹ Nielicznym architektem z zagranicy, którzy krytycznie odnieśli się do sytuacji panującej wówczas w Związku Radzieckim kierownicy internacjonalistycznych brygad zaproponowali powrót do ojczyzny. Na przykład J. Niememan z Holandii został zastąpiony przez jego rodaka M. Stama (1932).

⁴⁰ Ostrowski W., *Urbanistyka współczesna*, Warszawa, Arkady, 1975, s. 73.

Zgodnie z ideami Ruchu Nowoczesnego w architekturze zespoły mieszkaniowe rozdzielono arteriami komunikacyjnymi i zielenią wysoką oraz wyposażono w infrastrukturę oświatową i usługową. Budynki pięciokondygnacyjne usytuowano w odległości 31. metrów (szczyty co 25), a zespoły zabudowy co 75.

Wysiłki te okazały się daremne bowiem w budynkach tych niejednokrotnie kilkusobowa rodzina zajmowała zaledwie jeden pokój. Za pełnoprawny lokal uważano w tym wypadku również pomieszczenia w suterenie oraz przestrzeń pod schodami w klatce schodowej. Dlatego takie mieszkalnictwo, niezależnie od statusu ekonomicznego i społecznego zasiedlających je lokatorów znalazło się między dobrem socjalnym a upodleniem.

W przeciwieństwie do warunków zachodnioeuropejskich komunistyczne osiedle, a w dalszej kolejności takie miasto zostały pozbawione mechanizmów samoregulujących. Polegało to, między innymi na tym, że w wytycznych do projektowania Kuźniecka i Magnitogorska zawartych w państwowym planie pięcioletnim precyzyjnie określono strukturę mieszkańców (1930) – zdolni do pracy w wieku od 15. lat do 59. (64%), dzieci objęte zatrudnieniem w szkołach przyzakładowych od 7. lat do 14. (17%), przedszkolaki (16%) oraz osoby powyżej 59. roku życia i niepełnosprawne (3%).



Ryc. 4. Magnitogorsk. Budynek mieszkalny 5. kondygnacyjny (E. May z zespołem, 1931). Przekrój poziomy kondygnacji powtarzalnej (u góry) oraz elewacja od strony wejścia (u dołu). Źródło: [1].

Fig. 4. Magnitogorsk. The 5-storey residential building (E. May and company, 1931). Horizontal section of the repeatable storey (at the top) and the entrance elevation (at the bottom). Source: [1].

W Magnitogorsku we wrześniu 1932 roku mieszkało 42 462 specjalnych zesłańców [katorżników], co stanowiło dwie trzecie ludności tego „miasta marzeń”⁴¹. Praca dzieci [...] była szczególnie cenna [...] przyzwoitego jedzenia nie było, pracowali po 12 godzin⁴².

Równie istotne w nowych ośrodkach przemysłowych okazały się bariery etniczne i kulturowe. Na przykład *Kirgizi przemierzający stępy między Uralem i Wołgą zamieszkiwali koliste namioty. [...] Trudno było im wytłumaczyć w jaki sposób powinni korzystać z toalet i poszczególnych pomieszczeń?*⁴³. W tym kontekście, niezależnie od stopnia zaangażowania twórców architektury nowoczesnej urbanizację okresu stalinowskiego trudno było uznać za postęp.

Cena afirmacji absurdalnie zideologizowanej radzieckiej rzeczywistości przez projektantów z zagranicy okazała się horrendalna. Nie dość, że wraz z rosyjskimi współpracownikami zostali oni potraktowani instrumentalnie to jeszcze przyszło im zmagać się z urągającymi godności zawodowej zarzutami.

⁴¹ Sołomin M., *22 czerwca...*, op. cit., s. 474.

⁴² Nikonow A., *Uderz pierwszy! Hitler...*, op. cit., s. 160.

⁴³ Niegeman in Magnitogorsk. Building in barren Siberia. Strona http://en.nai.nl/collection/view_the_collection/item/_rp_kolom2-1_elementId/1_103025 (dostęp: 24.05.2013).

Jedna z trzech przedstawionych propozycji Planu generalnego zabudowy Magnitogorska została sporządzona przez jednostkę planistyczną podległą służbie bezpieczeństwa – *Гипрогор НКВД* (1930). Zawarte w niej rozwiązania funkcjonalne i przestrzenne były ogólnikowe, a tym samym pozbawione waloru praktycznego. Mimo tego opracowanie to stało się osiłą żenującej krytyki dokonanej zachodnich architektów. W szczególności dotyczyła ona niezgodności ich propozycji projektowej z wytycznymi w zakresie organizacji i planowania cywilnego osadnictwa ustanowionymi przez wspomnianą wyżej służbę bezpieczeństwa⁴⁴.

Pobyt zagranicznych architektów w Związku Radzieckim miał uwiarygodnić działania reżimu komunistycznego na arenie międzynarodowej. Jakoby zmierzały one do uczynienia tego kraju nowoczesnym i otwartym na świat zewnętrzny – *W Związku Radzieckim E. May nieoficjalnie cieszył się wysokim statusem i odegrał kluczową rolę w przygotowaniu niektórych aktów normatywnych, organizacyjnych, koncepcyjnych oraz politycznych. Wziął udział w obradach licznych zamkniętych gremiów, udzielał wskazówek wysoko postawionym urzędnikom państwowym, aktywnie uczestniczył w opracowaniu technologii uprzemysłowionych w budownictwie itd.*⁴⁵. Bynajmniej, tajemnicą poliszynela był jego marginalny wpływ na podjęte wówczas decyzje.

Z kolei działania architektów z zagranicy zmierzające do przeniesienia na grunt radziecki prefabrykacji w mieszkalnictwie nie tylko spotkały się z życzliwym przyjęciem przez przedstawicieli organów państwowych lecz wręcz z ich wszechstronną pomocą. Niewątpliwie było to związane z zamiarem ominięcia przez reżim komunistyczny międzynarodowych uregulowań prawnych w zakresie wynalazczości⁴⁶. W związku z tym niemieccy architekci opracowali, tak zwaną dokumentację typową, a następnie uruchomiono *na wzór frankfurcki fabryki elementów wielkoblokowych. W 1932 r. miały one rozwinąć taśmową produkcję*⁴⁷.

Podobne działania podjęto pod koniec lat 30. XX stulecia we Francji (Drancy) i w Niemczech (Frankfurt nad Menem). W obu tych krajach zatrzymały się one w fazie eksperymentalnej ze względu na niemożliwe wówczas do przezwyciężenia przeszkody natury fizycznej i technologicznej (1930).

Jednakże żadne sposoby kształtowania zabudowy ani sprefabrykowanie mieszkalnictwa nie mogły skompensować panujących w Związku Radzieckim wadliwych stosunków gospodarczych i społecznych. Szczególnie, gdy te ostatnie były oparte na *kryminalnym wręcz nieposzanowaniu ludzkiego bytu*⁴⁸. Ostatecznie przekonali się o tym również architekci z zagranicy. Po wypełnieniu nakreślonych przez radziecką *kompartię* celów propagandowych i reorientacji polityki kulturalnej (sorealizm) zostali oni zmuszeni do opuszczenia Kraju Rad, a w niektórych wypadkach uwięzieni (T. Weiner)⁴⁹.

Zatem retoryczne pozostało pytanie – *jak mógł ktokolwiek poważnie wierzyć w świetlaną przyszłość, zupełnie inną od żałosnej przeszłości i chaotycznej teraźniejszości? Trudność zrozumienia tego jest tym większa, że utopijną wizję od radzieckiej rzeczywistości dzieliła przepaść*⁵⁰.

⁴⁴ Конышева Э. В., Меейрович Г. Ч., *Эрнст Май и проектирование...*, op. cit., s. 47-50.

⁴⁵ Ibidem, s. 7.

⁴⁶ Nikonow A., *Uderz pierwszy! Hitler...*, op. cit., s. 314.

⁴⁷ Syrkus H., *Ku idei osiedla...*, op. cit., s. 131.

⁴⁸ Mawdsley E., *Czas Stalina...*, op. cit., s. 129.

⁴⁹ Znane były wypadki zamordowania specjalistów z zagranicy. Dotyczyło to szczególnie tych, którzy przybyli do Związku Radzieckiego na własną rękę. Mleczin L., *Koniec epoki. Ojcowie terroru. Abakumow, Ignatiew, Beria*, Warszawa, Wydawnictwo Adamski i Bieliński, 2004, s. 75.

⁵⁰ Fitzpatrick S., *Życie codzienne pod rządami Stalina. Rosja Radziecka w latach trzydziestych XX wieku*, Kraków, Wydawnictwo Uniwersytetu Jagiellońskiego, 2012, s. 97.

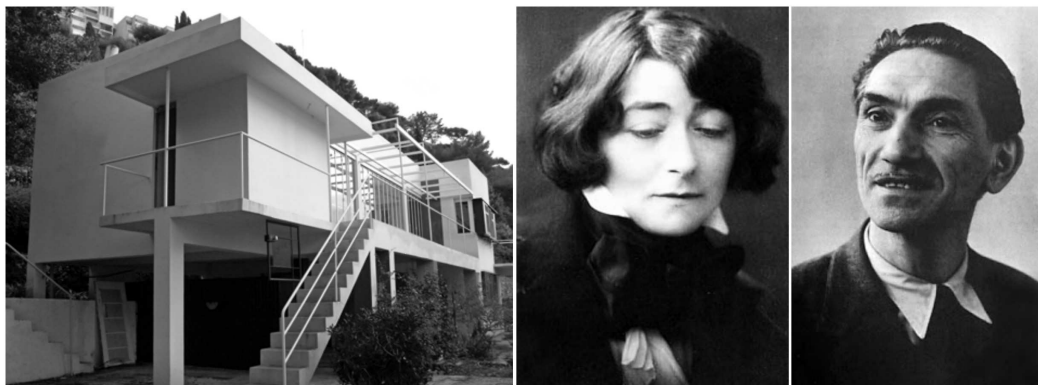
3. MALA HERBA CITO CRESCIT⁵¹

Analiza dokonań tuzów architektury nowoczesnej i jej krytyka w przytłaczającej większości skupiła się na ich twórczości. Ich postawę etyczną zwykle potraktowano zdawkowo. A przecież architekci nowocześni aspirowali do roli demiurgów i bez wątplenia za takich się uważali.

Wydaje się, że nieformalny acz zaszczytny tytuł „mistrza modernizmu”, a przynajmniej jego prekursora należy się innej osobie niż przyjęło się uważać. Historycy architektury współczesnej i krytycy sztuki *łamią sobie głowy, jak dziewczyna z irlandzkiej prowincji, bez formalnego wykształcenia architektonicznego, stała się ikoną modernizmu i zaprojektowała wille, o które obsesyjnie zazdrośny był sam Le Corbusier, papież modernizmu* (E. Gray, 1878-1976)⁵²? Jakby tego było mało projektując kameralny letni dom pod nazwą E-1027 „królowa designu” polemizowała z jego tezami – *dom nie jest maszyną do mieszkania. Jest schronieniem, przedłużeniem, wyzwoleniem i emanacją człowieczeństwa* (1924)⁵³.

Willa E-1027 powstała w Roquebrune-Cap-Martin na Lazurowym Wybrzeżu. Współautorem jej projektu był J. Badovici redaktor czasopisma poświęconego awangardowym kierunkom w architekturze (*L'Architecture Vivante*). Enigmatyczny akronim E-1027 został wywiedziony z imienia projektanta (E – Eileen) oraz kolejności liter w alfabecie – 10. (J – Jean), 2. (B – Badovici) i 7. (G – Gray).

Willa E-1027 do tego stopnia stała się obsesją Le Corbusiera, że wykorzystując jej opuszczenie przez pierwszych właścicieli dokonał aktu wandalizmu (1937). Mianowicie na ścianach domostwa namalował on osiem murali, które zatarły oryginalną prostotę zamysłu rywalki.



Ryc. 5. Willa E-1027 (E. Gray, J. Badovici). Źródło: [J] – po lewej, [K] – w środku i [L] – po prawej.

Fig. 5. Villa E-1027 (E. Gray, J. Badovici). Source: [J] – on the left, [K] – in the centre and [L] – on the right.

„Papież modernizmu” siał zgorzenie bez skrupułów – *szukał szczęścia tam, gdzie go chciano – u komunistów w Związku Radzieckim [...] spotykał się z Mussolinim i rządem Vichy*⁵⁴. W dążeniu do sławy i zaszczytów zrezagował i opublikował Kartę Ateńską – *skorygował on tekst oryginalny [...] podzielił całość na punkty, zaopatrzył komentarzem – ale w kilku przypadkach zmienił [jego] sens*⁵⁵.

„Mistrz modernizmu” jeszcze w okresie międzywojennym wzbudził liczne kontrowersje. *W 1928 roku Le Corbusier wyprzedzał pod względem radykalizmu Ernsta Maya [...] Ba –*

⁵¹ Złe ziele szybko rośnie (*fac.*).

⁵² Strona <http://www.irishtimes.com/culture/art-and-design/bringing-eileen-gray-into-the-light-1.1314584?page=2> (dostęp: 12.02.2013).

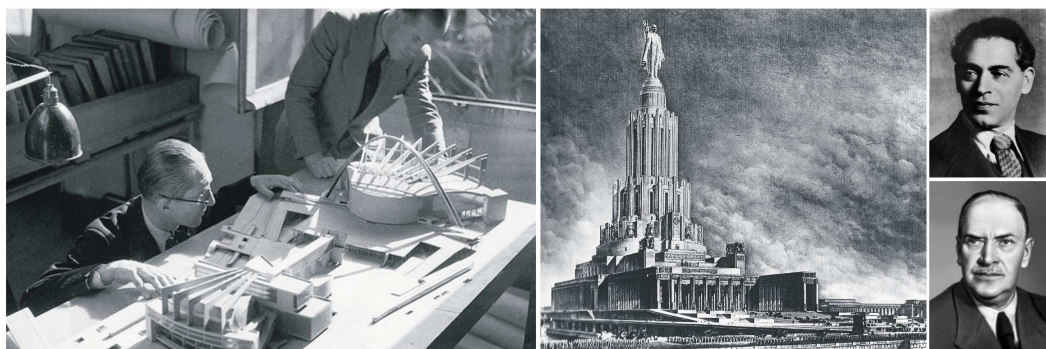
⁵³ Ibidem.

⁵⁴ Piątek G., Nasze osiedla – *nieślubne dzieci Le Corbusiera*, Gazeta.pl, <http://poznan.gazeta.pl> (dostęp: 12.06.2013).

⁵⁵ Ostrowski W., *Urbanistyka...*, op. cit., s. 79.

był nawet czas kiedy należał [on] do Komitetu Redakcyjnego »Sowremiennaja Architektura«⁵⁶.

Jednak szczególnie oburzający wydał się serwilizm Le Corbusiera wobec werdyktu radzieckiego jury konkursowego, który odrzucił również jego projekt Pałacu Rad w Moskwie (1931-1933). Mimo, że był to sygnal radykalnej zmiany kierunku architektury w ZSRR w stronę socrealizmu to nie skłonił „mistrza modernizmu” do refleksji nad zbrodniczą naturą systemu komunistycznego⁵⁷. Przeciwnie, złożył on wówczas haniebną deklarację – *Cywilizacja, która rozpoczyna się, jak to ma miejsce w Rosji, żąda dla ludu rzeczy [...] kwiecistych i pociągających. [...] A więc w Moskwie werdykt z punktu widzenia psychologii rozważny. Uznaję go. Schylam głowę. A mimo wszystko – żałuję...*⁵⁸. Niewątpliwie właśnie dlatego w jednym ze swoich pamfletów architekt genewski Aleksander von Senger nazywa Le Corbusiera »koniem trojańskim bolszewizmu«⁵⁹.



Ryc. 6. Pałac Rad Moskwy. Nieaktualna co najmniej od dekady, szpetna architektura fabryczna (Le Corbusier, P. Jeanneret, 1931) – po lewej oraz jej socrealistyczne przeciwieństwo (Б. М. Иофан, В. Г. Гельфрейх, 1937) – po prawej. Źródło: [M] – po lewej, [N] – w środku, [O] – u góry po prawej, [P] – u dołu po prawej.

Fig. 6. Moscow Palace of Soviets. Ugly industrial architecture, out-of-date since at least one decade (Le Corbusier, P. Jeanneret, 1931) – on the left and its social-realist contrast (Б. М. Иофан, В. Г. Гельфрейх, 1937) – on the right. Source: [M] – on the left, [N] – in the centre, [O] – at the upper right, [P] – at the bottom right.

Na marginesie sprawy warto zauważyć, że Le Corbusier oprócz ojczystego języka francuskiego biegła władał językiem niemieckim. Dobrze komunikował się on również w języku angielskim. Niewątpliwie sprawność językowa w powiązaniu z błyskotliwymi wypowiedziami sprawiły, że *Le Corbusier, okazał się mistrzem dialektyki*⁶⁰. Jego ekscentryczne wywody dodatkowo elektryzowały słuchaczy – *drapacze chmur Nowego Jorku są za niskie*⁶¹. Na III Międzynarodowym Kongresie Architektury Nowoczesnej (Bruksela, 1930) jeden z adwersarzy „mistrza modernizmu” *powiedział nie bez ironii [J. Gantner]: »Jeżeli prelegentowi uda się przekonać zleceniodawców tak, jak przekonał uczestników Kongresu, to w przyszłości propagowane przez niego wysokie domy nazywać się będą [...] Corbusierami, tak jak [...] mansardy – wzięły nazwę od architekta [...] François Mansart«*⁶².

Wszystko to, prócz niewątpliwiej kreatywności Le Corbusiera przesądziło o jego wiodącej pozycji wśród ówczesnych twórców awangardowej architektury.

⁵⁶ Architektura współczesna (*Современная архитектура*, 1926-1930) – czasopismo skupiające awangardę międzywojennej radzieckiej architektury całkowicie kontrolowane przez Ludowy Komisariat Oświaty (*Наркомпрос*).

Syrkus H., *Ku idei osiedla...*, op. cit., s. 67.

⁵⁷ Syrkus H., *Ku idei osiedla...*, op. cit., s. 133.

⁵⁸ Le Corbusier uważał, że przyczyną nawrotu eklektyzmu w Związku Radzieckim były niemożliwe do przeciężenia przy ówczesnym stanie nauki i techniki trudności związane z uprzemysłowieniem budownictwa. *Ibidem*, s. 133.

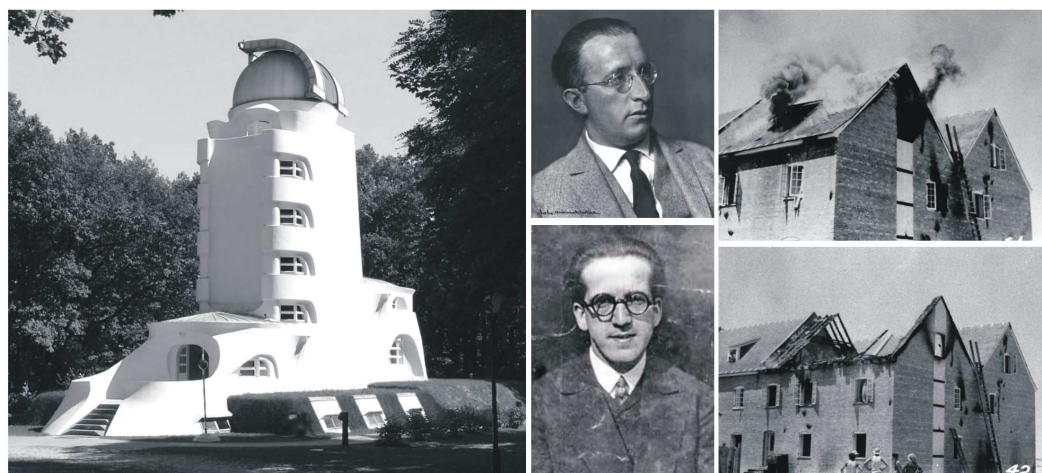
⁵⁹ *Ibidem*, s. 67.

⁶⁰ *Ibidem*, s. 109.

⁶¹ www.wyborcza.pl/1,75475,14777691,Le_Corbusier_na_Manhattanie_Taki_Nowyy_Jork_widzial.html (dostęp: 18.06.2013). Rachuby Le Corbusiera dotyczące mieszkalnictwa wysokiego ostatecznie okazały się błędne.

⁶² Syrkus H., *Ku idei osiedla...*, op. cit., s. 110.

Paradoksalnie amoralna i pełna gorzkiej ironii okazała się również działalność cieszących się zawodowym uznaniem architektów modernistycznych na emigracji w Stanach Zjednoczonych (E. Mendelsohn, K. Wachsmann). Wzięli oni czynny udział we wzniesieniu na poligonie *Dugway Proving Ground* w stanie Utah kopii najgęściej zaludnionej w Europie zabudowy robotniczych dzielnic Berlina-Wedding i Berlina-Kreuzberg (*German Village*, 1943). Posłużyła ona do szkolenia załóg amerykańskich bombowców w przeprowadzaniu nalotów dywanowych na niemieckie miasta. Naturalnie działalność ta nie miała żadnego związku ze szczytnymi celami Ruchu Nowoczesnego w architekturze. Dlatego tym bardziej nie powinna ona zostać podjęta.



Ryc. 7. Moderniści na emigracji w Stanach Zjednoczonych. Obserwatorium astronomiczne w Poczdamie (Wieża Einsteina) i jej projektant (E. Mendelsohn, 1931) – po lewej i wyżej w środku. *German Village* – Niemieckie osiedle po nalocie ćwiczebnym (E. Mendelsohn, K. Wachsmann, 1943) – po prawej. Źródło: [R] - po lewej, [S] – u góry w środku, [T] – niżej w środku, [U] – po prawej u góry, [W] – po prawej u dołu.

Fig. 7. Modernists in exile in the United States. Astronomical observatory in Potsdam (Einstein Tower) and its designer (E. Mendelsohn, 1931) – on the left and above in the centre. *German Village* – german estate after a training air raid (E. Mendelsohn, K. Wachsmann, 1943) – on the right. Source: [R] – on the left, [S] – at the top in the centre, [T] – at the bottom in the centre, [U] – at the top right, [W] – at the bottom left.

4. PODSUMOWANIE

Dynamicznie rozwijający się Ruch Nowoczesny w architekturze nieomal równocześnie wyrugowały z międzywojennej rzeczywistości dwa totalitaryzmy – komunistyczny i nazi-stowski. W pierwszym wypadku osiągnięto to przez zadekretowanie doktryny socrealizmu (*Naród ma prawo do kolumniek* – A. Żdanow) i zamknięcie granic państwowych natomiast w drugim wypadku w wyniku nastania monumentalizmu i nakłonienia do emigracji przedstawicieli „żydowskiego stylu fabrycznego”.

Po zakończeniu drugiej wojny światowej w państwach zachodnioeuropejskich, między innymi przez restytucję celów Ruchu Nowoczesnego w architekturze zamierzano dać asumpt cywilizacyjnemu rozwojowi społeczeństw. Unowocześnienie przestrzeni życia człowieka, a w szczególności zamieszkania i jej jak najszersze udostępnienie miało doprowadzić do ugruntowania wartości demokratycznych.

Zatem powojenny „*remake*” stylu międzynarodowego (drugi modernizm, neomodernizm) w nowoczesnych społeczeństwach przyjęto nieomal jako naturalną kolej rzeczy. Koncepcja uniwersalnego modelu przestrzeni zbudowanej, jej funkcjonalna separacja, a w szczególności związany z tym puryzm estetyczny wydały się wręcz atrakcyjne.

„Drugi modernizm” nie osiągnął apogeum ani w Cañdigarh (Le Corbusier) ani w Brasílii (L. Costa, O. Niemeyer) lecz we Francji w okresie wielkich zamówień publicznych w mieszkalnictwie (lata 50. XX stulecia). W perspektywiczne plany jego rozwoju wprost

idealnie wpisały się wizje architektoniczne „mistrza modernizmu” oparte na skrajnie skoncentrowanej formie zamieszkania. Ucieleśnieniem tego stały się jednostki wielomieszkańciewe (*Unité d'Habitation*), a w szczególności dominujące w społecznym francuskim budownictwie mieszkaniowym blokowiska (Strefy Priorytetowego Zagospodarowania – *Zone à Urbaniser en Priorité, ZUP*)⁶³.

Z kolei za Atlantykiem główny projektant osiedla Pruitt-Igoe (St. Louis) – mieszkaniowej ikony „drugiego modernizmu”, w pełnym pychy uniesieniu zastrzegł jako wynalazek w Amerykańskim Urzędzie Patentowym zastosowany tam budynek mieszkalny (M. Yamasaki).

Jednakże wydająca się nie mieć końca multiplikacja zredukowanego do minimum zbioru rozwiązań plastycznych oraz pozbawiona ludzkiej skali architektura stanęły w opozycji do historycznych cech środowiska zbudowanego. Przyczyniły się one do alienacji jednostki w zbiorowości i gettoizacji obszarów zabudowy mieszkaniowej, a w konsekwencji wzbudziły powszechny ostracyzm.

Awangardowa architektura stolicy Brazylii doczekała się zawstydzającej puenty – *próżność odlana w betonie* (Die Zeit, 1960). Z kolei kres *Unité d'Habitation* we Francji i podobnych do niej idei położyło rozporządzenie ministerialne zakazujące wznoszenia budynków mieszkalnych skupiających więcej niż pięćset lokali (O. Guichard, 1973).

Główną determinantą funkcjonowania Ruchu Nowoczesnego w architekturze i jego trwania była intensywna i nieskrępowana wymiana poglądów na forum międzynarodowym. Z chwilą podziału świata na dwa przeciwstawne bloki militarne i polityczne główne ośrodki myśli nowoczesnej w architekturze znalazły się za żelazną kurtyną (1948). Działalność delegatów z Europy Środkowej w komitetach wykonawczych CIAM stała się niemożliwa.

Trudno porównać kwestie nieporównywalne. W warunkach całkowitej izolacji od świata zewnętrznego polscy apologetyci idei Ruchu Nowoczesnego w architekturze uznali „drugiego modernizmu” za źródło inspiracji. W ten sposób starali się oni utrzymać więź z awangardą architektury za granicą. Jednakże twórczość w takich warunkach najczęściej była naznaczona piętnem „źle urodzonej” (F. Springer).

GLORIOUS AND SHAMEFUL ATTITUDES AND EVENTS IN THE HISTORY OF MODERN MOVEMENT IN ARCHITECTURE

1. THE BEGINNINGS OF THE MODERN MOVEMENT IN ARCHITECTURE

Different cultural background and diversity in economic development of European countries caused the ways of forming settlement units took distinct character. Research carried out in first thirty years of XX century in France, Germany, Great Britain and United States determined development of modern multifamily housing. For extremely important in this regard should be considered ideas that appeared in Germany. They were confronted with the settlement concepts enunciated in the world's first communist state.

In Germany after the First World War industrial production came to a sharp decline. This contributed to an increase in unemployment and social anxiety outburst. This situation was exacerbated by the incoming of war refugees and demobilized soldiers in large numbers, flooding the cities. For this reasons residential situation of citizens went for a dramatic aggravation. In Berlin, with almost 4 million citizens (3,88), there were over a hundred thousand (1920) flats short to fulfill the most urgent needs in this area. Even more difficult situation occurred in Frankfurt am Main. Rapid growth in population numbers coincided with sanitation of residential building in the city downtown. In such

⁶³ Jednostka wielomieszkańciewa (*Unité d'Habitation*) doczekała się wielu realizacji – Marsylia, Strasburg (1951), Saint-Etienne (1953), Lyon (1954), Nantes (1955), Berlin (1957), Briey (1963) i Firminy (1965).

conditions the need for housing couldn't be coped by only private and social construction undertakings.

In order to mitigate the effects of permanently sustained economic crisis in the Weimar Republic it was decided, among other things, to make some changes in the building code (1925)⁶⁴. At the same time they have expanded the powers of municipal authorities in the field of consolidating lands for residential development and their purchase⁶⁵.

After that the implementation of 17 large multifamily housing units in Berlin has started (*Großwohnsiedlungen*)⁶⁶. On the other hand in Frankfurt 10 year multihousing development plan was adopted, where over 1200 flats annual yield was forecasted. In real life, it proved to be twice as high. The allocation of three room social flat with area of 60 square meters was admitted for families of 5 or more members that previously occupied one room in the slums⁶⁷. Thus was established 24 suburban housing estates for poor⁶⁸.

German architects of the time, among others W. Gropius and B. Taut sought to promulgate humane living conditions. They expressed their belief that resignation of ornamentation and typing will lower construction costs and due to that, independence of housing from economic and political situation will appear.

The ideas of Fordism and Taylorism coming from across the ocean raised fascination and admire. Public discussion ensued on the relationship between architecture and art, technology. It was in the context of housing massification and at the same time to promote culture with it. This tasks have been taken on in both academic preaches, often leftists view (*Bauhaus*), and professional floodplain (*Deutscher Werkbund*). The reflection of this activities has become a series of exhibitions and their implementations (*Werkbundsiedlung*) – Stuttgart (1927), Brno (1928), Wrocław (1929), Karlsruhe (1929), Neubühl (1931), Vienna (1932), and Prague (1932). They were a review of contemporary trends, of that time, in forming housing architecture and urban units.

At this time concepts that reflect a fascination with new building rising technologies appeared – High City Rise – Berlin (L. Hilberseimer, 1924) and the project of 18 storey building unit in Berlin-Spandau-Haselhorst (M. Breuer, 1928). This contributed for the development of the Modern Movement in architecture, but first of all crystallization (marked by social criteria) of the concept of mono-functional, compact residential areas. Equally important (but usually wrongly silenced for controversial connection with Nazism) input in their creation were made by a conservative environment centered around Faculty of Architecture of Technical University in Stuttgart (P. Bonatz, P. Schmitthenner).

Traditionalism reflected rational architecture, derived from English idea of city-garden, local historical patterns and organic forms. For example workers housing estate (T. Fischer, 1903), Dresden-Hellerau (R. Riemer-Schmid, 1907) or Essen-Margarethenhöhe (G. Metzendorf, 1909). In this way, it was found in opposition to the Nazi monumental.

Assigning traditionalists escalation of tension in that time German designers environment, and then bringing it to a split would be nonobjective⁶⁹. A key argument for critics of conservatists was their ideological affinity with Nazis. However, in many cases, it meant only a coincidence in slogans, for example, Beauty is in the order (*Schönheit ruht in der*

⁶⁴ Kress C., *Zwischen Bauhaus und Bürgerhaus – Die Projekte des Berliner Bauunternehmers Adolf Sommerfeld. Zur Kontinuität suburbaner Stadtproduktion und rationellen Bauens in Deutschland 1910-1970*. Genehmigte Dissertation. Technische Universität Berlin, Berlin 2008, p. 66.

⁶⁵ *Ibid.*, p. 66.

⁶⁶ Beginning then, among other things, funded from the city budget were expansion of settlements Spadauer-Siemensstadt (*Ringsiedlung*, O. Bartning, F. Forbat, W. Gropius, H. Haring, H. Scharoun, 1929-1931) and built housing Gehag (*Gemeinnützige Heimstätten-, Spar- und Bau-Aktiengesellschaft* – Berlin Social Joint Stock Company to Build Housing and Savings Deposits) in Zehlendorf (1 100 apartments and 800 houses, H. Haring, H. Poelzig, R. Salvisberg, 1926-1932).

⁶⁷ During the Great Depression living areas of these homes were reduced to 42 square meters or up to 48.

⁶⁸ A perfect example was a housing *Römerstadt* (1 220 dwellings, E. May, CH Rudloff, 1927-1929).

⁶⁹ Voigt W., Frank H. (red.), *Paul Schmitthenner 1884-1972*, Wasmuth Verlag Tübingen, Berlin, 2003.

Ordnung), drawing from historical patterns (neoromanizm, neo-gothic) and praise of vernacular architecture⁷⁰.

In contrast, membership of traditionalists in the Nazi party, even though sporadic, undoubtedly laid a shadow on their reputation – K. Nonn, P. Schmitthenner (1933). Especially when P. Schmitthenner showed up to be a charismatic academic teacher, extremely valued for his professionalism and modesty.

P. Schmitthenner first (before A. Speer) was nominated for the position of Architect of the Third Reich. However, after short period of time he resigned. The final break of P. Schmitthenner and the Nazis came when they jibed of the project of the German Pavilion at the World Exhibition in Brussels (1935) made by him.

In turn, P. Bonatz, although he didn't belong to the Nazi party, won the recognition of that day state authorities. He accomplished it as a designer of highway bridges and railway lines. His bold ways of expressing his opinion led to the initiation of investigation against him by the SS. As a result, he was persuaded to go to Turkey (1943)⁷¹.

2. BETWEEN OPPORTUNISM AND WORK – REPRESENTATIVES OF THE MODERN MOVEMENT IN ARCHITECTURE IN SOVIET UNION

In this context, there is no way to get over cooperation of representatives of the Modern Movement in architecture with criminal Communist regime in the Soviet Union (1930-1933)⁷². This seems reasonable because that period of time from the point of view of many modernism apologists has become a milestone in its development. In order to avoid subjective judgment it would be worth to show a wider look at that time situation prevailing in the country, when the power was taken by workers and peasants.

In the second half of twenties in the 20th century, the pace of industrial development in the Soviet Union distanced similar to processes running in Europe and the world. *1927 is [...] the beginning of the industrialization of the Soviet Union, but rather over industrialization appointed by every upcoming 5-year plan [...]. During the first 5-year plan it was more directed rather for creating industrial infrastructure and foundation of the armaments sector*⁷³.

All this proceeded under the bloody absurdity and trampling human dignity. *People were put in jail for being 30 minutes late for work in the mill or for broken, due to lack of experience (or because of unrealistic performance standards) drill [...], for that a distant relative from abroad sent a postcard*⁷⁴. This was accompanied by difficult to understand misery. Food stamps appeared in 1929, those effected all goods, including bread [...]. *To ramp kilometer queues, standing to buy something for the useless cards, Soviet government used horse mounted police units*⁷⁵.

The result of this was a constant movement of huge, millions in numbers, masses of people in search for better living conditions or people who were deported for offenses against the inhuman law. In this way, the opportunity to meet huge need for labor (wage and forced), which appeared in the new Soviet industrial centers, emerged.

⁷⁰ Vernacularism (slang expression), in this case the local architecture, homey.

⁷¹ Taylor B., *Inżynierowie – tajna armia Hitlera. Fritz Todt i Albert Speer – budowniczy III Rzeszy*, Warszawa, Oficyna Wydawnicza READ ME, 2011, pp. 74-75.

⁷² Конышева Э. В., Меейрович Г. Ч., *Эрнст Май и проектирование соцгородов в годы первых пятилеток (на примере Магнитогорска)*, РААСН НИИТИГ, Москва, 2011.

⁷³ Suworow W., *Lodołamacz*, Warszawa, Editions Spotkania, 1992, pp. 32-33.

⁷⁴ Sołomin M., *22 czerwca 1941 czyli jak zaczęła się Wielka Wojna Ojczyźniana*, Poznań, Dom Wydawniczy REBIS, 2007, p. 478.

⁷⁵ Nikonow A., *Uderz pierwszy! Hitler i Stalin: kto kogo przechytrył?*, Warszawa, Bellona, 2008, pp. 160 and 301.

On the biggest construction sites of the national economy [...] (channels, railways, power plants, factories, cities), in the USSR labored whole armies of slaves⁷⁶. They worked outside, regardless for terrible frost, freezing, with frostbites and gangrene⁷⁷. For this reasons accidents at workplace were gathering enormous toll. The number of fatalities was also ascended by widely and fast spreading infectious diseases. Even in several-thousand habitants cities there was no sewerage system (for example, Dnepropetrovsk, 1933). In the place of residence, water for domestic purposes was drawn from the street well. Personal hygiene was tried to be kept by using sanitary facilities in factories where workers often even slept.

Despite this, in the Soviet Union in the years 1926-1933, the urban population has increased [...] almost 60% of all the consequences – catastrophic conditions of accommodation and savagery of customs⁷⁸.

The success of social democratic municipal authorities in Germany in solving the problem of public housing has not gone unnoticed in the Stalinists regime. However, the biggest interest was in German achievements in the field of high-dimensional prefabrication. Therefore, delegation was sent to Frankfurt composed of representatives of the Supreme Council of National Economy of the USSR (1929). Then from the order of the leaders of the Soviet state, architects from abroad were invited, especially from Germany, to cooperate (1930)⁷⁹.

In the late 20s the world was plunged into a deep economic crisis (1929). *In New York there were huge queues building up in front of charitable soup kitchens for unemployed⁸⁰. These circumstances proved to favorable to the communist regime in the Soviet Union, which by all means tried to get out of international isolation.*

Relaxation that prevailed then in democratic countries resulted in the spread of amoral attitudes and hypocrisy. *Work of May in Russia – wrote the editor of »Das Neue Frankfurt« – will allow to realize in the full the great social idea, which in Frankfurt could only be realized in fragments [...]. The Soviet government, which has pulled in for the task some major, modern-thinking architects from their own country, proved, citing May that they can find useful living force in the world around them⁸¹. His [E May's] account of the extraordinary possible ties of the planning and implementation of the new cities in the Soviet Union became the highlight of deliberation [III CIAM Congress in Berlin, 1931]. [...] The theme of the reading: »This is what is happening now in Russia, has historical significance« – adopted hot applause. Le Corbusier, affirming reality of the Soviet Union from that time [...] seen [...] the prospect of achieving his villes radieuses⁸².*

Germany in 1931 was a free country, with strong inclinations to political instability and even anarchy⁸³. However, they did not know what public housing is, while most of Soviet bourgeoisie lived in such objects. In Germany they did not know what famine is, in the Soviet Union millions died because of hunger⁸⁴.

It was hard not to notice back then, that the Soviet leaders turned the whole country [...] into one big »zona«, surrounded with barbed wire. They themselves became prison guards for their nation⁸⁵.

⁷⁶ Ibidem, p. 298.

⁷⁷ Krawczenko W., *Wybrałem wolność. Życie prywatne i polityczne radzieckiego funkcjonariusza*, Warszawa, Wydawnictwo Magnum, 2009, p. 341.

⁷⁸ Mawdsley E., *Czas Stalina. ZSRR pod władzą terroru 1929-1953*, Warszawa, Bellona, 2012, p. 66.

⁷⁹ This was the so-called internationalist brigade E. May's (F. Forbat, H. Schmidt, H. Schuette-Lihotzky, W. Schwagenscheidt, M. Stam and others) and Brigade H. Mayer (K. Püchel, P. Tolziner, T. Weiner et al.).

⁸⁰ Leszczyński A., *Skok w nowoczesność. Polityka wzrostu w krajach peryferyjnych 1943-1980*, Warszawa, Wydawnictwo Krytyki Politycznej, 2013, p. 118.

⁸¹ Syrkus H., *Ku idei osiedla społecznego 1925-1975*. Warszawa, PWN, 1976, p. 122.

⁸² Ibid., p. 130 and 131.

⁸³ Suworow W., *Ostatnia republika*, Warszawa, Wydawnictwo Adamski i Bieliński, 2000, p. 86.

⁸⁴ Nikonow A., *Uderz pierwszy! Hitler...*, op. cit., p. 301.

⁸⁵ Suworow W., *Żukow – cień zwycięstwa*, Warszawa, Wydawnictwo Adamski i Bieliński, 2002, p. 247.

Most of the new residents of [Soviet] cities had no other choice as hostels, barracks and even dugouts. The living conditions were so terrible that even infamous »communal houses« [...] seemed to be luxurious⁸⁶. In Moscow in 1930 the average size of living area was 5,5 m² per person [...]. In the new, rapidly developing cities situation was even worse [...]: Magnitogorsk and Irkutsk standard stood at less than 4 m²⁸⁷. In Stalinsk (formerly Kuznetsk) [...]. Dirt and mess seemed to be typical features of the Siberian outpost. [...] On the outskirts of the old town [...] thousands of families were living in damp dugouts. They were usually five or six meters long, about three meters wide and approximately two or two and a half meters deep – enough, so that two people were able to sleep in it. Roofs were made out of planks and reinforced with tree branches, straw, baked clay or anything at hand⁸⁸.

Hired workers were living in shared field tents or wooden huts on the foundation similar to those for zeks⁸⁹. Better living conditions were only provided for foreign specialists, mainly American and German, who Country of Councils paid generously and in foreign currencies⁹⁰. They were accommodated in separated ensembles of buildings, which clearly differed from the surroundings. Especially lucky were engineers and managers in Magnitogorsk, who after the departure of foreign specialists were accommodated in the suburbs of Bieriozka. They received thus detached single-storey houses with gardens - almost unimaginable luxury in the Soviet Union of those years⁹¹. Despite this, even five years after the departure of German architects nearly every second living room was in the barracks, and the fifth in mud huts (1938).

Extremely widespread, in those times democratic states, fascination in communism did not originate only from Soviet propaganda offensive but primarily from infatuation with Bolshevism in wide circles of Western elites, mainly artists and writers. [...] no one of them knew the secret instructions of Comintern, according to which they would be the first victims of new Soviet republics in their own country⁹². It was assumed that the last part of the World Soviet Socialist Republic will be Republic Chilean SRR or New Zealand SRR⁹³.

In the 20's of the Twentieth century architecture in Soviet Union was created in the spirit of constructivism. It was reflecting a fascination with technology and thus was among the directions that gave rise to modernism. The similarity between urban form and artistic expression in housing estate in the communistic state to that which appeared in democratic countries did not result from a comparable with them level of civilization. Extreme functionalism and aesthetic purism were a consequence of prevailing, in the Stalinism era, poverty and not a consideration in the spirit of humanitarianism.

However, it is impossible to agree with a statement that in the former Soviet country architectural project mostly remained unrealized – there was no funds for construction activities on larger scale⁹⁴. In fact the top priority of the first five-year plan [and ones following] was raising up industrial buildings, and not flats⁹⁵.

⁸⁶ Fitzpatrick S., *Życie codzienne pod rządami Stalina. Rosja Radziecka w latach trzydziestych XX wieku*, Kraków, Wydawnictwo Uniwersytetu Jagiellońskiego, 2012, p. 59.

⁸⁷ Ibid., p. 65.

⁸⁸ Krawczenko W., *Wybrałem wolność. Życie...*, op. cit., pp. 341 and 351.

⁸⁹ Zek, (зек, з/к, заключённый; Russian) – to determine a prisoner in the Soviet Union condemned to backbreaking work commonly used in the interwar period.

⁹⁰ The monthly salary of U.S. skilled worker working in Magnitogorsk were even 2 500 \$, compared to only 170 \$ for a Soviet citizen (1932). At the same time across the country there was introduced a closed system of food distribution, and stores open payment accepted even dental gold lace.

Leszczyński A., *Skok w nowoczesność. Polityka...*, op. cit., pp. 166-167.

⁹¹ Fitzpatrick S., *Życie codzienne...* op. cit., p. 143.

⁹² Orzechowski M., *Zdarzyło się w Berlinie. Polak patrzy na mur*, Warszawa, WWL Muza, 2012, p. 53.

⁹³ Suworow W., *Ostatnia...* op. cit., p. 202.

⁹⁴ Stefański K., *Architektura polska 1949-1956. Kwartalnik architektury i urbanistyki*. PAN KAIu, t. XXVII, z. 1-2, PWN, Warszawa 1982, p. 15.

⁹⁵ Fitzpatrick S., *Życie codzienne...* op. cit., p. 59.

One of the many examples this was the city of Magnitogorsk, where *the steel was smelted and then used to produce the largest number of tanks in the world*⁹⁶. *It was a memorable time of terrible famine [1932-1933], organized by the inspiration of comrade Stalin. In a country that could easily feed not only itself but also half of the world cases of cannibalism were registered*⁹⁷. *Bolshevik dominion consciously and cold blooded turned*⁹⁸ [...] *enormous financial resources (both the ones taken from former owners with violence as well – as newly created as a result of work multimillion army of slaves labor in collective farms and Gulags) in the piles of weapons and military equipment*⁹⁹.

*Why would communists need weapons? For the defense of their country? It is a weird calculation: starve millions to prevent possible aggression [...]. The Fascists came to power in Germany in 1933, when the second year of famine has already taken its death toll among USSR population. The Stalinist extermination [was carried out] for only one purpose: to get tanks and aircrafts, intended to be used in an attack on neighboring countries*¹⁰⁰.

The industrial centers developing back then from scratch were designated as a testing ground for architectural actions and urban designers from abroad. They took them unashamedly and after only a few months it became clear that in the Soviet country it is not possible to achieve any of the goals of the modern housing¹⁰¹. E. Mays's internationalist brigade was incorporated in the work of the Office of design *Цекомбанк* (1931-1931), and the Office of the design *Стандардгортпроект* (1932).

Stalin megalomania bemused architects from abroad. At the time the Soviet settlement undertakings proved to be incomparably greater to those that have been taken in western countries. In the first five-year plan (1928-1932) 38 industrial cities erected from scratch (Chelyabinsk, Dzerzhinsk, Igarka, Karaganda, Kemerovo, Krasnoyarsk, Leninsk, Lipetsk, Magnitogorsk, Nizhny Tagil, Orsk, Stalinsk and others), in which dwelt 5 million people. In the next five-year period 37 towns for nearly 7 million inhabitants were established. Including housing estates it was respectively 150 and 170 settlement centers. In addition, *detailed [Soviet] urban plans were swarming with new ideas. [...] Towards a rationalization of the building methods underwent [there] „the lines”, that later spread to Western Europe*¹⁰².

In Magnitogorsk construction of the first factories has started seven months before the adoption of the draft spatial plan of the development of the city (General Plan for Construction, 1931). Next year and a half have passed on disputes concerning of housing areas location. E. May's „Brigade” after less than two weeks of work presented a detailed design of housing area. It was divided into units focalizing from 4 to 10 thousands residents. They were in direct neighborhood of the industrial conglomerate.

According to ideas of the Modern Movement in architecture, housing complexes were separated with communication arteries, greenery and equipped with educational infrastructure and services. Five-storey building was situated at a distance of 31 meters (peaks at 25), and teams building at 75.

This efforts were in vain because in these buildings often a few people family occupied only one room. Also the room in the basement were considered a full premises and the space under the stairs in the stairwell as well. Therefore, the housing, regardless of the

⁹⁶ Suworow W., *Dzień „M”*, Warszawa, Wydawnictwo Adamski i Bieliński, 1996, p. 226.

⁹⁷ Ibidem, s. 145. Hunger at the time led to the deaths of approximately 5 millions of victims. Mleczin L., *Koniec epoki. Ojcowie terroru. Dzierżyński, Mieńżyński, Jagoda*, Warszawa, Wydawnictwo Adamski i Bieliński, 2003, p. 120.

⁹⁸ Solonin M., *22 czerwca...* op. cit., p. 475.

⁹⁹ Solonin M., *25 czerwca. Głupota czy agresja?* Poznań, Dom Wydawniczy Rebis, 2011, p. 63.

¹⁰⁰ Suworow W., *Lodołamacz...* op. cit., p. 33.

¹⁰¹ Only a few architects from abroad who were critical over the prevailing situation in the Soviet Union proposed the steering internationalist brigades to return to their homeland. For example, in the Netherlands J. Niegeman has been replaced by his fellow M. Stam (1932).

¹⁰² Ostrowski W., *Urbanistyka współczesna*, Warszawa, Arkady, 1975, p. 73.

economic and social status of tenants inhabiting them were between social and degrading.

In contrast to the Western European standards communist housing, and further cities, were deprived of self-regulatory mechanisms. This meant, among other things, that the guidelines for the design of Kuznetsk and Magnitogorsk were contained in the national five-year plan precisely defining the structure of inhabitants (1930) – able to work at the age of 15 to 59 years (64%), children in employment in schools, from 7 to 14 years (17%), preschoolers (16%) and those over 59 years of age and disabled persons (3%).

In *Magnitogorsk in September of 1932 lived 42 462 special exiles [convicts], which accounted for two-thirds of the population of this „city of dreams”¹⁰³. Child labor [...] was especially valuable [...] there was no decent food, they worked for 12 hours a day¹⁰⁴.*

Proven to be equally important, in the new industrial centers, were ethnic and cultural barriers. For example, *the Kirghiz stepped wandering between the Volga and the Urals lived in circular tents. [...] It was hard to explain to them how they should use the toilets and individual rooms?*¹⁰⁵. In this context, regardless of the degree of involvement, creators of modern architecture urbanization of Stalinist period were hardly to call progressive.

Price for affirmation, for the ridiculously ideologized Soviet reality, turned out to be horrendous for abroad designers. Not only that, together with Russian colleagues they were treated instrumentally, yet they had to contend with defying professional dignity charges.

One of the three submitted proposals of Magnitogorsk General Plan has been drawn up by the planning subordinate to security service – *Гипрозоор НКВД* (1930). It contained the functional and spatial solutions that were general outputs, and thus devoid of practical asset. Despite this it became the axis of embarrassing criticism of the achievements of Western architects. In particular, it concerned the incompatibility of their project proposal of guidelines for the organization and planning of civil settlements established by the above-mentioned security service¹⁰⁶.

Stay of foreign architects in the Soviet Union had to authenticate actions of the communist regime in the international arena. So it looked like they sought to make a modern and open to the outside world country – *in the Soviet Union E. May unofficially enjoyed high status and played a key role in the preparation of certain normative acts, organizational, conceptual and political. He took part in the deliberations of many closed bodies, gave guidance to high-ranking government officials, actively participated in the development of industrial technology in the construction industry, etc.*¹⁰⁷. Not at all, it was an open secret his marginal influence on the decisions that were taken.

On the other hand, the actions of architects from abroad aimed at transposing prefabrication in housing into Soviet. It not only met with a warm reception by representatives of state bodies, but even with their all-around help. Undoubtedly it was related with the intent to evade the communist regime of international framework for the inventiveness¹⁰⁸. Therefore, the German architects have developed a so-called typical documentation, and then *ran along the lines of the Frankfurt factory big block elements. In 1932, they had developed an assembly line production*¹⁰⁹.

¹⁰³ Sołomin M., *22 czerwca...*, op. cit., p. 474.

¹⁰⁴ Nikonow A., *Uderz pierwszy! Hitler...*, op. cit., p. 160.

¹⁰⁵ Niegeman in Magnitogorsk. Building in barren Siberia. Strona http://en.nai.nl/collection/view_the_collection/item/_rp_kolom2-1_elementId/1_103025 (dostęp: 24.05.2013).

¹⁰⁶ Коньшева Э. В., Мейрович Г. Ч., *Эрнст Май и проектирование...*, op. cit., pp. 47-50.

¹⁰⁷ Ibid., p. 7.

¹⁰⁸ Nikonow A., *Uderz pierwszy! Hitler...*, op. cit., p. 314.

¹⁰⁹ Syrkus H., *Ku idei osiedla...*, op. cit., p. 131.

Similar actions were taken in the late 30s of Twentieth century, in France (Drancy) and Germany (Frankfurt am Main). In both countries, they stopped in the experimental stage because of the impossibility to overcome physical and technological barriers (1930).

However, no means of shaping the building or housing nor prefabricating it could not compensate defective economic and social relations prevailing in the Soviet Union. Especially, when the latter were based on failure to comply with *criminal even a human being*¹¹⁰. Eventually also architects from abroad discovered it. After completing propaganda tasks and reorientation of cultural policy (social realism) outlined by the Soviet *co-party* they were forced to leave the Soviet country, and in some cases imprisoned (T. Weiner)¹¹¹.

Thus, the rhetorical question remains – *how could anyone seriously believe in a bright future, very different from the miserable past and chaotic present? The difficulty of understanding this is greater because utopian vision were not even close to a Soviet reality*¹¹².

3. MALA HERBA CITO CRESCIT¹¹³

Analysis of the achievements of the likes of modern architecture and its criticism was overwhelmingly focused on their own work. Their ethical attitude was usually treated casually. And yet modern architects aspired to the role of demiurges and no doubt they seemed themselves as such.

It seems that although informal but also honorific title of „master of modernism”, or at least its precursor should be a person other than is often claimed. Historians of modern architecture and art critics *break their heads, like a girl from the Irish provinces, with no formal architectural education, has become an icon of modernism, and designed villas, of which Le Corbusier himself was obsessively jealous of, the Pope of Modernism* (E. Gray, 1878-1976)¹¹⁴? As if that was not enough designing intimate summer house under the name of E-1027 „design queen” argued with his thesis – *the house is not a machine for living. It is a refuge, extension, liberation and an emanation of humanity* (1924)¹¹⁵.

Villa E-1027 was established in Roquebrune-Cap-Martin on the Cote d'Azur. Co-author of the project was J. Badovici editor of the magazine devoted to avant-garde directions in architecture (*L'Architecture Vivante*). The enigmatic acronym E-1027 was inferred from the name of the designer (E – Eileen) and the sequence of letters in the alphabet – 10. (J – Jean), 2. (B – Badovici) and 7. (G – Gray).

Le Corbusier to the extent became obsessed with Villa E-1027, so that using her abandonment by the first owners made an act of vandalism (1937). Namely, on the walls of houses he painted eight murals, which obliterated the original simplicity of the closing-serving rivals.

„The Pope of Modernism” sow mischief without scruples – *looking for happiness wherever he was wanted – with the communists in the Soviet Union [...] he met with Mussolini and the Vichy government*¹¹⁶. In pursuit of fame and honors he edited and

¹¹⁰ Mawdsley E., *Czas Stalina...*, op. cit., p. 129.

¹¹¹ They were known incidents of murdering professionals from abroad. This applies especially to those who came to the Soviet Union on their own. Mleczin L., *Koniec epoki. Ojcowie terroru. Abakumow, Ignatiew, Beria*, Warszawa, Wydawnictwo Adamski i Bieliński, 2004, p. 75.

¹¹² Fitzpatrick S., *Życie codzienne pod rządami Stalina. Rosja Radziecka w latach trzydziestych XX wieku*, Kraków, Wydawnictwo Uniwersytetu Jagiellońskiego, 2012, p. 97.

¹¹³ Bad herb grows rapidly (Latin).

¹¹⁴ Strona <http://www.irishtimes.com/culture/art-and-design/bringing-eileen-gray-into-the-light-1.1314584?page=2> (dostęp: 12.02.2013).

¹¹⁵ Ibid.

¹¹⁶ Piątek G., *Nasze osiedla – nieślubne dzieci Le Corbusiera*, Gazeta.pl, <http://poznan.gazeta.pl> (dostęp: 12.06.2013).

published the Charter of Athens – *he corrected the original text [...] divided the whole into points, has provided commentary – but in several cases changed [its] sense*¹¹⁷.

„Master of modernism” still in the interwar period aroused much controversy. *In 1928, Le Corbusier was ahead of Ernst May in terms of radicalism [...] there was even a time when he belonged to the Editorial Board of »Sowriemiennaja Architektura«*¹¹⁸.

However, especially outrageous seemed Le Corbusier’s servility to the Soviet verdict of the jury, which also rejected his design of the Palace of Soviets in Moscow (1931-1933). Although, *it was a signal for a radical change in the Soviet Union architecture in the direction of socialist realism has not prompted "a master of modernism" to reflect on the criminal nature of the Communist system*¹¹⁹. On the contrary, he made the shameful declaration – *Civilization, which begins, as is the case in Russia, demands of the people the things [...] flowery and attractive. [...] So in Moscow verdict from the psychological point of view was prudent. I recognize him. I bend my head. And yet – I wish...*¹²⁰. No doubt that is why in one of his pamphlets architect Alexander von Senger from Geneva called Le Corbusier »Trojan horse of Bolshevism«¹²¹.

On the sidelines of the case it is worth noting that Le Corbusier in addition to his mother language: a French was fluent in the German language. He also well communicated in English. Undoubtedly, the efficiency of language in conjunction with brilliant statements made that *Le Corbusier, was a master of dialectics*¹²². His eccentric ramblings further electrified the audience – *the skyscrapers of New York are too short*¹²³. At the Third International Congress of Modern Architecture (Brussels, 1930), one of the adversaries of „master of modernism” said, *not without irony [J. Gantner]: »If the presenter can convince customers as he convinced the participants of the Congress, in the future, propagated by him tall houses will be called [...] Corbusiers, as [...] mansards – take the name of the architect [...] François Mansart«*¹²⁴.

All this, in addition to the undoubted creativity Le Corbusier had determined his leading position among contemporary artists of avant-garde architecture.

Paradoxically, amoral and full of bitter irony was also reputed to be a professional activity of acclaimed modernist architects in exile in the United States (E. Mendelsohn, K. Wachsmann). They took an active part in the building of training ground, elevated *Dugway Proving Ground* in Utah, copies of the most densely populated of workers’ districts of Berlin-Wedding and Berlin-Kreuzberg (*German Village*, 1943). It was used for training crews of U.S. bombers in carrying out bombing raids on German cities. Naturally, this activity had no connection with the noble objectives of the Modern Movement in architecture. Therefore, it should not be taken.

4. SUMMARY

The dynamically developing modern movement in architecture almost simultaneously drove from the interwar two totalitarian regimes – communist and Nazi. In the first case, this was achieved by the doctrine of socialist realism decreed (*The nation has the right for columns* – A. Zhdanov) and closure of national borders whereas in the second case as a

¹¹⁷ Ostrowski W., *Urbanistyka...*, op. cit., p. 79.

¹¹⁸ Contemporary Architecture (*Современная архитектура*, 1926-1930) - magazine focusing interwar avant-garde Soviet architecture completely controlled by the People’s Commissariat of Education (*Наркомпрос*).

Syrkus H., *Ku idei osiedla...*, op. cit., p. 67.

¹¹⁹ Syrkus H., *Ku idei osiedla...*, op. cit., p. 133.

¹²⁰ Le Corbusier believed that the cause of recurrence of eclecticism in the Soviet Union were impossible to overcome due to the state of science and technology difficulties associated with the industrialization of construction. *Ibid.*, p. 133.

¹²¹ *Ibid.*, p. 67.

¹²² *Ibid.*, p. 109.

¹²³ www.wyborcza.pl/1,75475,14777691,Le_Corbusier_na_Manhattanie_Taki_Nowy_Jork_widzial.html (dostęp: 18.06.2013). Le Corbusier’s calculations in real life, it proved to be wrong.

¹²⁴ Syrkus H., *Ku idei osiedla...*, op. cit., p. 110.

result of the advent of the monumental and the urge to emigrate representatives of the „Jewish-style factory”.

After the Second World War in Western countries, including the restitution of the objectives of the Modern Movement in architecture it was intended to give inducement civilizational development of societies. The modernization of the human life, and especially housing and making it as accessible as possible it was supposed to-drive to consolidate democratic values.

Thus, the post-war „remake” of the international style (second modernism, neomodernizm) in modern societies was adopted almost as a natural way of things. Concept of drawing universal model of built up space, the functional separation, and in particular the associated aesthetic purism seemed to be quite attractive.

„Second modernism” has not reached its apogee nor in Cañdigarh (Le Corbusier) nor in Brasília (L. Costa, O. Niemeyer), but it did in France in the period of great public procurement in the housing (50s of the twentieth century). The forward-looking plans for its development reflects a perfect etched architectural visions of „master of modernism” based on extremely concentrated form of residence. Became the embodiment of the multiple dwelling units (*Unité d'Habitation*), and particularly dominant in the French social housing tower blocks (Priority Development Zone – *Zone à Urbaniser en Priorité, ZUP*)¹²⁵.

In turn, behind the Atlantic, chief designer of Pruitt-Igoe housing (St. Louis) - a residential icon of „second modernity”, full of pride rapture reserved, as the invention with the U.S. Patent Office, used there residential building (M. Yamasaki).

However, issuing to have no end multiplication reduced to a minimum set of artistic solutions and deprived of human scale architecture stood in opposition to the historical features of the built environment. They have contributed to the alienation of the individual unit in the community and ghettoization residential areas and consequently aroused widespread ostracism.

Avant-garde architecture of the capital of Brazil abided its embarrassing punchline – *vanity cast in concrete* (Die Zeit, 1960). In turn, end to *Unité d'Habitation* in France and similar to the ideas was laid with the ministerial decree banning the construction of residential buildings that were focusing more than five hundred units (O. Guichard, 1973).

The main functioning determinant of the Modern Movement in architecture and its duration was intense and uninhibited exchange of views on the international forum. With the division of the world into two antagonistic blocs, military and political. Main centers of the ideas of modern architecture were found to be behind the Iron Curtain (1948). Activity of delegates from Central Europe in the executive committees of CIAM became impossible.

It is difficult to compare the incomparable issues. In conditions of complete isolation from the outside world, Polish apologists of ideas of the Modern Movement in architecture found a „second modernity” as a source of inspiration. In this way they tried to maintain a relationship with the avant-garde architecture abroad. However, work in such conditions was mostly marked by the stigma of „bad-born” (F. Springer).

ŹRÓDŁA ILUSTRACJI

[A] www.koehenhof-siedlung.de/lageplan/schmitthenner-100.jpg (dostęp: 12.12.2013)

[B] www.karl-kiem.net/Gartenstadt_Staaken_Prototyp/index.html (dostęp: 4.04.2013)

[C] archiveofaffinities.tumblr.com/post/5032024992/marcel-breuer-project-for-spandau-haselhorst (dostęp: 4.04.2013)

[D] bauhaus-online.de/files/imagecache/480h/bilder/marcel_breuer_310_0_0.jpg (dostęp: 4.04.2013)

[E] rosswolfe.wordpress.com/2011/06/20/soviet-constructivist-architecture-blueprints-and-realizations/ivan-leonidov-magnitogorsk-proposal-1930-6/ (dostęp: 11.04.2013)

¹²⁵ Multiple dwelling unit (*Unité d'Habitation*) went through many realizations – Marseille, Strasbourg (1951), Saint-Etienne (1953), Lyon (1954), Nantes (1955), Berlin (1957), Briey (1963) and Firminy (1965).

- [F] melisaki.tumblr.com/post/17401170167/blast-furnace-magnitogorsk-metallurgical (dostęp: 11.04.2013)
- [G] upload.wikimedia.org/wikipedia/commons/9/99/Architect_Leonidov_Ivan_Ilich.jpg (dostęp: 11.04.2013)
- [H] vas-pop.livejournal.com/844397.html (dostęp: 12.04.2013)
- [I] Opracowanie własne na podstawie: Конышева Э. В., Меейрович Г. Ч., *Эрнст Май и проектирование соцгородов в годы первых пятилеток (на примере Магнитогорска)*, РААСН Н-ИИТИГ, Москва, 2011.
- [J] www.dezeen.com/2013/09/10/eileen-gray-movie-to-tackle-le-corbusier-murals-controversy/ (dostęp: 20.10.2013)
- [K] 24.media.tumblr.com/d78d86facf3e201df4ab7c50b19ea3a6/tumblr_mjgx068V941r0bqb_do1_250.jpg (dostęp: 20.10.2013)
- [L] 2.bp.blogspot.com/-bsZlY4GaxNo/UMKpuChoUil/AAAAAAAAAB4/TZyOM4INfh4/s320/Jean-Badovici.jpg (dostęp: 20.10.2013)
- [M] expert.ru/data/public/392969/392982/expert_821_085.jpg (dostęp: 9.02.2013)
- [N] www.tripplannermag.com/wp-content/uploads/2010/07/Boris-lofan-Palace-of-Soviets-19371.jpg (dostęp: 9.02.2013)
- [O] dic.academic.ru/pictures/wiki/files/73/lofan.jpg (dostęp: 9.02.2013)
- [P] upload.wikimedia.org/wikipedia/commons/6/62/Architect_Gelfreich_Vladimir.jpg?usel_ang=ru (dostęp: 9.02.2013)
- [R] upload.wikimedia.org/wikipedia/commons/3/36/Einsteinturm_7443.jpg (dostęp: 17.06.2013)
- [S] upload.wikimedia.org/wikipedia/commons/f/fe/Erich_Mendelsohn_cropped.jpg (dostęp: 17.06.2013)
- [T] www.wachsmannhaus.niesky.de/Konrad-Wachsmann-Ende-der-2.jpg (dostęp: 17.06.2013)
- [U] demo.em-as-sist.com/courses/dugway_german_village/images/galleryImages/historic_photos/german_village_m69_1943/18.jpg (dostęp: 17.06.2013)
- [W] demo.em-assist.com/courses/dugway_german_village/images/galleryImages/historic_photos/german_village_m69_1943/19.jpg (dostęp: 17.06.2013)

BIBLIOGRAFIA

- [1] Choroszuca J., Maciąg S. (red.), *Grupa CIAM – Francja. Urbanistyka C.I.A.M. Karta Ateńska*, Wyd. I, Warszawa, Wydawnictwo Koła Naukowego Wydziału Architektury Wnętrz ASP 1957.
- [2] Eisner S., Gallion A. B., *The urban pattern. City planning and design*, Wyd. II, Princeton, D. van Nostrand Company, Inc. 1963.
- [3] Goldzamt E., *Urbanistyka krajów socjalistycznych. Problemy społeczne*, Warszawa, Arkady, 1971.
- [4] Kosiński W., Mega pionierzy – mega nadzieje, sukcesy i kontrowersje, *Przestrzeń i Forma* 2010, 13, Szczecin, s. 7-56.
- [5] Ostrowski W., *Urbanistyka współczesna*, Warszawa, Arkady, 1975.
- [6] Lorek A., Kontekst kulturowy architektury i urbanistyki sowieckiego totalitaryzmu w świetle wybranych utopii społecznych, Kraków, Wydawnictwo Politechniki Krakowskiej, 2012.
- [7] Springer F., *Żle urodzone. Reportaże o architekturze PRL-u*, Kraków, Wyd. Karakter, 2011
- [8] Stefański K., Architektura polska 1949-1956. *Kwartalnik architektury i urbanistyki*. PAN KAIU, t. XXVII, z. 1-2, PWN, Warszawa 1982.
- [9] Syrkus H., *Ku idei osiedla społecznego 1925-1975*, Wyd. I, Warszawa, PWN 1976.
- [10] Syrkus H., *Społeczne cele urbanizacji. Człowiek i środowisko*, Wyd. I, Warszawa, PWN 1984.
- [11] Vogler P., Kühn E., *T Medizin und Städtebau. Ein Handbuch für Gesundheitlichen Städtebau*, Wyd. I, München-Berlin-Wien, Verlag von Urban & Schwarzenberg 1957.
- [12] York F. R. S., *The modern house*, Wyd. VI, London, The Architectural Press 1948.

O AUTORZE

Autor jest pracownikiem dydaktyczno-naukowym Instytutu Architektury i Planowania Przestrzennego Wydziału Budownictwa i Architektury Zachodniopomorskiego Uniwersytetu Technologicznego w Szczecinie. W badaniach podejmuje problematykę warunków zamieszkania na obszarach zabudowy wielorodzinnej zrealizowanej w drugiej połowie XX stulecia oraz obecnie.

AUTHOR'S NOTE

The author is a teaching-scientific worker of the Institute of Architecture and the Planning of Spatial Department of Building and Architecture West Pomeranian of Technological University in Szczecin. In his examinations he is taking issues of conditions of inhabiting the multi-occupied building development carried out in the second-half of the XX century and at present in areas.