



DOI: 10.21005/pif.2019.38.E-02

## **RURAL CHURCHES IN THE GREAT SZCZECIN AREA – AN ATTEMPT OF RESOURCE CHARACTERISTIC**

### **KOŚCIOŁY WIEJSKIE NA OBSZARZE WIELKIEGO SZCZECINA – CHARAKTERYSTYKA ZASOBU**

**Maciej Płotkowiak**

dr inż. arch.

Author's Orcid number: 0000-0001-8797-3160

Zachodniopomorski Uniwersytet Technologiczny w Szczecinie  
Wydział Budownictwa i Architektury  
Katedra Historii i Teorii Architektury

#### **ABSTRACT**

In 1939 on grounds included in area of Great Szczecin were 43 country towns with rural character of settlements. In no less than 30 of them were churches with characteristic features justifying the usage of the rural church term for them. This article contents a description of rural churches in the area of Great Szczecin and also changes it have undergone over the centuries.

Key words: granite architecture, GrossStadt Stettin, rural church, village church.

#### **STRESZCZENIE**

Na terenach włączonych w obszar Wielkiego Szczecina w 1939 roku znalazły się 43 miejscowości o charakterze osad wiejskich. W nie mniej niż 30 z nich zlokalizowane były kościoły o charakterystycznych cechach uzasadniających zastosowanie wobec nich określenia – kościół wiejski. W artykule przedstawiono opis zasobu kościołów wiejskich na terenie Wielkiego Szczecina oraz przemian jakim ulegały przez wieki.

Słowa kluczowe: architektura granitowa, kwadra, GrossStadt Stettin, kościół wiejski, Wielki Szczecin.

## 1. FORM GENESIS

The genesis of the term "rural church from West Pomerania area" is directly related to reaction of rulers of Griffin dynasty taken in the second half of the thirteenth century to eliminate adverse effects of region during Danish rule and immediately after its end in first half of the thirteenth century. The most important consequence of continuing wars during this period was catastrophic depopulation of towns and villages. This phenomenon is illustrated extensively by a fragment of the agreement from 1240 concluded between prince Barnim I and the bishop of Kamień. The content of this document shows that there were only 11 villages in the area of Szczecin and Penkun land, except for two inhabited towns, while the remaining ones were for a long time abandoned [34, p. 7]. The depopulation of village was directly related to fall of the ruler income, because of not receiving benefits from the land rental, Therefore, Barnim I made decisions leading to attraction of settlers and re-settlement of deserted lands of West Pomerania. Potential areas for the acquisition of colonists were the lands of western and central Europe, where overpopulation occurred due to the exhaustion of the possibility of expanding the arable land and absorption of rural population surplus by cities [24, str. 30]. The incentive system for settlers included promises of freedoms, privileges and exemptions from benefits for the prince, thanks to which there was a lively inflow to the cities and rural areas - colonists coming from the areas of the Old Marches<sup>1</sup> and Westphalian provinces.

The rural church created as a result of the re-settlement of West Pomerania in second half of the 13th century has three basic features. **The first of them** stems from the fact that it was a temple created as a result of a collective effort of an unoccupied group of rural settlers. As a consequence, its functional and spatial program was limited to the minimum necessary for basic liturgical needs, and the construction technology used to build it was the result of the construction tradition of the settlers' region of origin and the possibility of obtaining a commonly available and cheap building material, which was commonly found in Western Pomerania occurring in the area of post-glaciation. **The second characteristic comes directly from the first** - it was the organic connection between the church and the village settlement. This connection was first and foremost a natural derivation of the temple function as religious community created by the colonists. Significant significance in this relation. However, resulted directly from the unique features of the construction technology applied to its <sup>2</sup>erection in the scale of the settlement. It was a bricked building - probably the only one that could, if necessary, act as an incinerated facility and provide shelters for the time of the threat of assault. The argument for the refugee function of church was also their locations on the elevations, which probably did not simplify defensive, but rather allowed danger signaling and cooperation with the nearest settlements.

In practice, village churches associated with the wave of rural settlements in the second half of the thirteenth century took the following spatial types: 1) churches with an indoor nave completed by a rectangular choir with an apse; 2) churches with an aisle filled up by a rectangular choir with no apse; 3) a church with a nave with no choir and apse. In all three variations, the indoor nave could be preceded from the west by a massive, tall tower with a width equal to or slightly larger than the width of the nave. Symptomatic in the context of the function of rural churches is the use in some towers of solutions typical of defensive buildings, for example, lack of window openings to significant wall heights, location of towers' entrance well above ground level, placing staircases on the above-ground stairways in the wall thickness available from outside giving some holes the form of slit shooting ranges.

**The third feature** is the use of the technology of erecting walls with an external granite square facing <sup>3</sup>, in a regular layered system. The use of field stone quadrant was proba-

<sup>1</sup> Old Marchia (Altmark) - the oldest part of the Brandenburg Marches located in the west of Elbe river shore.

<sup>2</sup> Classification presented by Z. Świechowski.

<sup>3</sup> Cube, cuboid art of stone.

bly connected on one hand with the tradition of the lands of native settlers who flowed into the duchy, and on the other conditioned by the pioneer circumstances of managing deserted lands. In connection with the above-mentioned conditions, application of technology was limited to the thirteenth century and the beginning of the fourteenth century and after the settlement of rural settlements and the role of brick construction was gradually abandoned.

Due to the uniform functional, spatial, artistic and technological features that distinguish sacred architecture associated with the re-use of the deserted lands of Western Pomerania in the second half of the thirteenth century, Z. Świechowski introduced the term: granite architecture [34, p.3], indicating the genesis of the older church type apse - in rural churches of Old March and a younger type - with a choir on a rectangular plan in Saxon patterns. The list of characteristic forms of the architectural detail of granite architecture includes the pedestal at the base of the perimeter walls with beveled upper edge, window openings with necked jambs with semicircular lintel and ogival and varying height proportions, and portals with recesses shaped and semicircular or ogival lintels.

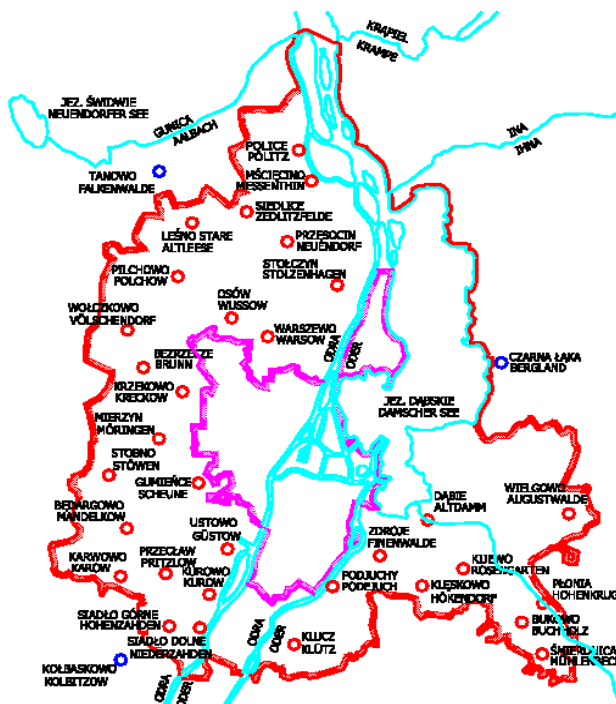
## 2. RURAL CHURCHES IN THE SECOND HALF OF THE XIII CENTURY

Shortly before the establishment of Great Szczecin, a total of 17 churches were exhibited in the city, including: 12 evangelical, two reformed, one Lutheran and two Catholic [2, p. 891]. At that time, there were only a few village churches in the town, like the church of the former village of Świerczewo [21] (Schwarzów)<sup>4</sup>.

After the creation of Wielki Szczecina, there were no less than 30 consecutive churches in its area (see Table 1 and fig. 1), including only five rural churches erected with the use of brickwork technology with a granite quadrant in the 13th century: in Mierzyn (Moringen) (fig. 2), Będargowo (Mandelkow) (fig. 4), Karwowo ( Karow) (fig. 5, 6), Siadło Górne (Hohen Zahden) and Wółczkowo (Völschendorf) (fig. 7).

Fig. 1 Country towns on grounds included in area of Great Szczecin in 1939. Limits of Great Szczecin marked with red colour. Limits of the town till 1939 marked with magenta colour. Author's elaboration based on: Völker E., Stettin. Daten und Bilder zur Stadtgeschichte, Leer 1986, p. 246

Ryc.1 Miejscowości, które znalazły się na obszarze Wielkiego Szczecina w 1939r. Kolorem czerwonym oznaczono granice Wielkiego Szczecina. Kolorem amarantowym oznaczono granice miasta z przed 1939r. Opracowanie autora na podstawie: Völker E., Stettin. Daten und Bilder zur Stadtgeschichte, Leer 1986, s. 246



<sup>4</sup> Currently on No. 180, rev. Pogodno 101 at ul. Świerczewski.

The richest architectural form was given to the church in Mierzyn, which was equipped with a hallway nave on a rectangular plan of about 15.20 x 99.90m with a tower with a nave width added from the west. The face of the perimeter walls of the nave was built from 22 ÷ 23 layers of the square. It is not known whether a pedestal characteristic of granite architecture was made at the base of the walls. There is also a lack of detailed information about the composition of both side elevations, although there is no doubt that in each of them there are lancet-shaped window openings, and in the north elevation. Also an lancet portal ( fig.3) with offset reveal. In the symmetry axis of the eastern elevation of the church, a triad of slender, lance-shaped window openings has been introduced, with widened reveals, from which the central opening clearly exceeds the other two. The eastern summit above them with its rich decoration with a central blend in the shape of a cross, flanked by pairs of lancet blades, is associated with the decoration of the summit built in the years 1272-1286 of the church in Siadło Górne. The technology of the wild stone wall used in the area of the top of the church in Mierzyn, with a large share of bricks - so different from the wall with a quadratic facing, seems to exclude simultaneous realization with the perimeter walls. The tower of the oldest church in Mierzyn is only slightly taller than the perimeter walls, and no more detailed data is available on its plastic form.



Fig. 2 Church in Mierzyn (Möringen) – view of the eastern gable wall; photo M.Plotkowiak

Ryc.2 Kościół w Mierzynie (Möringen) – widok wschodniej ściany szczytowej; fot.M.Plotkowiak



Fig. 3 Church in Mierzyn (Möringen) – ogival portal in the north wall; photo M.Plotkowiak

Ryc.3 Kościół w Mierzynie (Möringen) – ostrołukowy portal w ścianie północnej; fot.M.Plotkowiak

Two of the four remaining churches - in Będargowo and the now defunct church in Siadło Górne - obtained a room form without a choir and presbytery, but with a massive tower with a nave aisle located on the western side. The other two - preserved to this day in

the form of a ruin, the church in Karwow and the church in Wołczkowo were indoor buildings. The latter shows a certain resemblance to the solutions used in the church in Mierzyn with a triad of lanceolate windows in the eastern façade preserved in the form of legible relics and a blend in the form of a cross within the crowning top (fig. 8).



Fig. 4 Church in Będargowo (Mandelkow) – view from the south-west; photo M. Płotkowiak

Ryc. 4 Kościół w Będargowie (Mandelkow) – widok z południowego zachodu; fot. M. Płotkowiak



Fig. 5 Ruin of the church in Karwowo (Karow) – view from the south-east; photo M. Płotkowiak

Ryc. 5 Ruina kościoła w Karwowie (Karow) – widok z południowego wschodu; fot. M. Płotkowiak



Fig. 6 Ruin of the church in Karwowo (Karow) – detail of the south wall with ogival portal; photo M. Płotkowiak

Ryc. 6 Ruina kościoła w Karwowie (Karow) – szczegół ściany południowej z ostrołukowym portalem; fot. M. Płotkowiak



Fig. 7 Church in Wołczkowo (Volschendorf) – view from the north-east; photo M. Płotkowiak

Ryc. 7 Kościół w Wołczkowie (Volschendorf) – widok z północnego wschodu; fot. M. Płotkowiak



Fig. 8 Church in Wołczkowo (Volschendorf) – decoration of east gable wall; photo M. Płotkowiak

Ryc. 8 Kościół w Wołczkowie (Volschendorf) – wystrój plastyczny szczytu wschodniego; fot. M. Płotkowiak



Fig. 9 Church in Stobno (Stöwen) – view from the north-east; photo M. Płotkowiak

Ryc. 9 Kościół w Stobnie (Stöwen) – widok od północnego wschodu; fot. M. Płotkowiak

### 3. RENUNCIATION OF BRICKWORK TECHNOLOGY WITH A GRANITE QUADRANT

At the beginning of the fourteenth century, it seems that a gradual abandonment of the granite wall technology characteristic of granite architecture with a stone field quadrant. The causes of this phenomenon are unclear. As the most obvious reason one can probably point out the death of a generation of settlers, for whom the technology of the squared wall was a tradition of land of origin. However, it is difficult to imagine that during the last period of 50 years in the West Pomerania, the general action to build rural churches in the field of brickwork technology with field stone veneer, there was no group of craftsmen specialized in the implementation of granite architecture. The existence of a group of specialists seems to confirm M. Ober's observation [27, p.42-43], which showed that some portals of rural churches erected in the 13th century bear features indicating the execution of their components away from the construction site, and therefore by qualified craftsmen.

It is also difficult to accept what may result from the total number of objects created in the 13th century and at the beginning of the 14th century, that a large group of these craftsmen abruptly abandoned their skills and habits. It seems, therefore, that to abandon the technology of the wall with a granite quadratic tile contributed primarily to the dissemination of brick architecture, the genesis of which dates back to the first quarter of the twelfth century, when the construction of the Opacki church in Kołbacz and the cathedral in Kamień Pomorski began. In both cases, the use of brickwork technology was clearly isolated, conditioned by the native tradition of the distant lands of the workshops that implemented them.

There is no doubt, however, that in the second half of the thirteenth century, in the cities of Western Pomerania, the technology of the wall was replaced with a stone field quadrant by brickwork technology. The church of Augustians in Pyrzyce, the Cistercian churches in Szczecin and Koszalin, the presbytery of the Franciscan church in Szczecin, the parish church in Gorzów Wielkopolski, and finally the church of St. Jakub in Szczecin is the beginning of the process of shaping mature urban brick architecture [31, p. 89-113].

### 4. RURAL CHURCHES FROM THE XIV AND XV CENTURIES

Even before the creation of Great Szczecin in 1911, in the city there was a church of the former village of Świerczewo (Schwarzów), and in 1939 the next rural churches from the 14th-15th centuries - Bezrzecze (Brunn), Gumieńce (Scheune), Klęskowo (Hokendorf), Krzekowo (Krekow), Pilchowo (Polchow), Pomorzany (Pomerensdorf), Stobno (Stöwen) (fig. 9), Przęsocin (Neuendorf) (fig. 10), Skolwin (Scholwin), Stobno (Stöwen), Stołczyn (Stolzenhagen) and Śmierdnica (Muhlenbeck).

These churches mostly represent the traditional, simplest functional and spatial type of the temple composed only of the nave aisle. Only in three churches (Skolwin, Stołczyn and Pomorzany) on the west side there is a tower adjacent to it, and in one - in Klęki, the aisle was supplemented with a vaulted presbytery with a rectangular plan.

In the vast majority of cases, the walls of churches were erected in technology clearly regressed in relation to the previous period - raw field stone or only roughing and bricks. Ceramic brick and fittings were used to create jambs and archivolts of openings, external corners or as a leveling layer, and in the form of cullet, as a complementary material for filling joints between stone arts.

Examples of such a simplest program are churches: in Śmierdnica (now in a state of ruin) and Świerczew. In both cases, the masonry gable walls have not been preserved, and the elevation composition has undergone far-reaching transformations, which in practice makes it impossible to say about the composition of their façades.



Fig. 10 Church in Przęsocin (Neuendorf) – view from the south-east; photo M. Płotkowiak  
Ryc. 10 Kościół w Przęsocinie (Neuendorf) – widok z południowego wschodu; fot. M. Płotkowiak



Fig. 11 Church in Płonia Bukowo (Buchholz) – view from the south-east; photo M. Płotkowiak  
Ryc. 11 Kościół w Płoni-Bukowie (Buchholz) – widok z południowego wschodu; fot. M. Płotkowiak



Fig. 12 Church in Gołęcino (Frauendorf) – view from the south-east; photo M. Płotkowiak  
Ryc. 12 Kościół w Gołęcinie (Frauendorf) – widok z południowego wschodu; fot. M. Płotkowiak

An example of a slightly more advanced solution preserved to a degree that allows a more detailed description of its form is the church in Przęsocin ( fig.10), which was built with a nave on the set on a rectangular plan of 7,36x13,85m. The curtains of its walls were erected from relatively small pieces of stone, between which individual larger fragments of bricks were placed, and more often their slabs, with external corners shaped exclusively of brick. Bricks and lintels of lancet windows were also made of bricks, of which two were arranged in the side elevations and their pair on the symmetry axis of the eastern wall. Attention is drawn to the peculiar form of window openings, whose lancet external slides were intersected by the inner lintel in the form of a segmental arch or basket arch. The church also received a brick gable in a pillar-blend construction with four blend pairs flanking the pillar on the axis of the symmetry of the wall.

The program extended with a single tower adjacent to the nave from the west represents how these churches seem, whose founders had models of advanced architecture - such as the Augustinians from Jasienica in the case of the church in Skolwin, Szczecin cysts in relation to the church in Stołczyn or the city council of Szczecin in the case of the church in Pomorzany.

The church in Stołczyn is an example that stands out due to the use of only bricks for its construction and due to the introduction of a façade décor that is spectacular in the context of the building's status. The monumental decoration was obtained primarily by the façade of the tower, unfortunately of the walls currently preserved only in the basement. The decoration is made up of a pointed entrance portal in the middle of the front wall, with the entrance reveals and overhangs with enlarged internal divisions - the flanking corners of the tower. The whole creates the impression of a solemn setting of the entrance party to the church, as it seems unprecedented in the architecture of Western Pomerania.

From the preserved façade decoration one should mention the fragmented decoration of the eastern gable wall, which consists of a single, slender, pointed window opening

in a recessed reveal with an accompanying frieze composed of densely arranged with shallow<sup>5</sup> blends of the form of slit-shooting ranges covered with a kind of apparent vault made of bricks. The decoration of the summit above it consists of two floors: the lower one with a lanceolate window opening on the axis of symmetry, flanked by six blends with gradually increasing height and the upper one with four blends.

The peculiarity of the church in Pomorzany lies not so much on the technology used, although the church tower was built in the predominance of brick, but using a wide range of ceramic fittings, including glazed fittings. It is used not only to make jambs and archivolts of the ogive entrance portal in the front wall of the tower, but also to create a profile crowning the above-ground part of the foundation walls and the cornice on the tower. Against this background, the architecture of the aisle is distinguished, the walls of which were built basically from raw field stone alternating with the leveling layers of brick and whose only decorative element remains the pointed arch portal in the south wall made of unglazed.

## 5. RURAL CHURCHES IN THE XVI-XVIII CENTURIES

The period of changes which in the 16th-18th centuries the village was subjected to in Western Pomerania, including the introduction of the Lutheran reformation, did not bring significant changes in the field of architecture. It was only the fall of the Pomeranian state, the destruction of the Thirty Years War, the wars with Brandenburg and the economic divisions of the former duchy, divided between Sweden and the Brandenburg state, and later the process of developing the once deserted lands by the rulers of the Prussian state exerted a significant influence on it. The influence of the new architecture and the adaptation of medieval buildings on the artistic expression of the city was influenced by the use of cheap bolt technique for building wall constructions, as well as the process of reception of baroque styles, both within the churches themselves and in the related church towers. However, the traditional functional and spatial form of the village church and the indoor nave was continued.

In the area of the Great Szczecin there were two churches built entirely in the sixteenth - eighteenth century - in Wielgów (Augustwalde) and in Płonia (Buchholz). The church in Płonia (fig. 11) was erected on the site of a medieval church, probably after the destruction suffered by the latter during the war Thirty. The building has not been subjected to comprehensive architectural research so far, which would lead to the unambiguous establishment of the time of its creation. Numerous technological features, however, seem to indicate that the existing church is the one that replaced the medieval church, not the Baroque church erected on the medieval site.

The temple was given a room form on a rectangular plan with perimeter walls made in the technique of a half-timbered house and a tent roof. Directly at the western wall of the church, although not at the same time, a pyramidal tower was erected, consisting of a lower part in the form of a pyramid cut on a square plan topped with a peripheral pulpit roof, the central part in the form of a pyramid cut on a square plan topped by a roof with a curved cross-section of the roof and spire with an octagonal lantern crowned with a slender helmet with a curved cross-section of the lower part of the slope. A characteristic procedure, which in the discussed period was subjected to village churches, was to equip them with towers. Such free-standing, wooden towers with a poor baroque form were erected next to medieval churches in Kłęskowo, Krzeków, Przęsocin (fig. 10) and Śmierdnica. In the churches in Mierzyn (fig. 2), Siadło Górny and Skolwinie, towers with clear Baroque motifs were built on the preserved walls of medieval towers.

In many objects, original window openings were transformed by their extensive expansion and choral empores of various shapes were built in.



## 6. RURAL CHURCHES IN THE NINETEENTH CENTURY

As a result of the creation of Great Szczecin, the following village churches were located in its area: in Golęcino (Frauendorf) 9 fig.12,13), Warszewo (Warsow) ( fig.14,15), Kurowo (Kurów), Zdroje (Finkenwalde) (fig.16), and Podjuchy (Podejuch) (fig.17).

All the village churches created in the broadly understood period of the industrial revolution were built predominantly of bricks in forms that combine a traditional functional system composed of a hallway aisle - enriched with symbolic motifs characteristic of the sacred architecture of cities, such as presbytery, vaulted in a block of flesh parts of the interior and slender towers with soaring helmets. Attention is drawn to the significant increase in their size conditioned by population growth [26, p.27]. The plastic decor remains very diverse, ranging from raw, using individual elements of architectural decoration ( fig.13) and ending with a rich one, using numerous forms of façade decorations, including those drawn from the leading examples of medieval architecture ( fig.16).

An example of a strict artistic concept is the church in Golęcino (fig 12,13). It was given the form of a long, aisle with a separate, polygonal presbytery on the eastern side and a small vestibule adjacent to the western gable wall. The façade decoration was limited to rhythmically arranged, lancet window openings, a profile crowning the above-ground part of the foundation walls forming a kind of massive pedestal and a Romanesque arcaded frieze placed under the cornice top. In the context of the form given to other churches created in this period, which were equipped without exception in the tower on the axis of symmetry of the front gable wall - the unique location has an octagonal tower that adjoins the south elevation in the region of the south-east corner.



Fig. 13 Church in Golęcino (Frauendorf) – detail of the south elevation with the tower; photo M. Płotkowiak

Ryc. 13 Kościół w Golęcinie (Frauendorf) – fragment elewacji południowej z wieżą; fot. M. Płotkowiak



Fig. 14 Church in Warszewo (Warsow) – view from the south-west; photo M. Płotkowiak

Ryc. 14 Kościół w Warszewie (Warsow) – widok od południowego zachodu; fot. M. Płotkowiak



Fig. 15 Church in Warszewo (Warsow) – view from the south-east; photo M. Płotkowiak

Ryc. 15 Kościół w Warszewie (Warsow) – widok od południowego wschodu; fot. M. Płotkowiak

An example of a richer style is the church in Warszewo (fig. 14, 15). Its aisle was given a plan of an elongated rectangle with dimensions of 19,40x10, 40m with a polygonal presbytery on the eastern side and a slender tower on the axis of symmetry of the west-

ern gable wall. Despite the relatively small size and lack of design premises, because instead of the vault in the nave a cover in the form of a beam ceiling in a wooden structure was used - the walls of the nave were equipped with corners in stepped scarves, between which were carefully shaped, lancet window openings with a two-part tracery were arranged. At the base of the walls a kind of massive pedestal formed by the above-ground part of the foundation walls finished with a decorative profile, and their crown was equipped with a prominent profiled cornice. The towers were shaped as a rectangular shaft passing above the roof slope into an angular structure with an octagonal base - crowned with a slender, pyramidal helmet. In the elevations of the tower, not only lancet holes and recesses were used, but also intermediate cornices, including a wimperg-like form and a circle in the west elevation and the corresponding circular blends with a tracery with a complicated pattern in the side elevations

## 7. RURAL CHURCHES IN THE TWENTIETH CENTURY

Surely, as the youngest of the village churches who found itself in the area of Great Szczecin, the church in Żydowce (fig. 18) was established in 1929. Although the building was erected at a time when the Jews wore more features of the urban district than the village settlements, its functional and spatial form as well as artistic stylistics justified the classification to a group of rural churches.



Fig. 16 Church in Zdroje (Finkenwalde) – view from the south-east; photo M. Płotkowiak

Ryc. 16 Kościół w Zdrojach (Finkenwalde) – widok od południowego wschodu; fot. M. Płotkowiak



Fig. 17 Church in Podjuchy (Podejuch) – view from the east; photo M. Płotkowiak

Ryc. 17 Kościół w Podjuchach (Podejuch) – widok od wschodu; fot. M. Płotkowiak

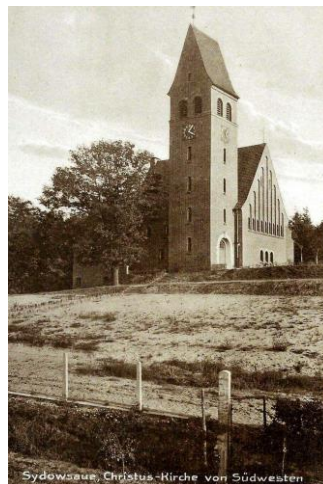


Fig. 18 Church in Żydowce (Sydowsaue)

Ryc. 18 Kościół w Żydowcach (Sydowsaue). Source/źródło ilustracji: [35]9

The church was erected as an indoor rectangular plan with a simple, elevated tent roof, to which at the side elevation a tower with a cuboidal stem with a helmet in the form of a tent roof with a ridge perpendicular to the nave was added. Instead of the entrance portal, which was placed in the tower, the leitmotif in the front elevation of the gable is the triad of small 7 window openings and the instrumented peak in the pillared and blend construction using semicircular lintels. The tower façades have three floors of holes resembling shooting ranges and two windows with a semicircular lintel in each of the walls

of the closing floor. The whole possesses distinctive stylistic features referring simultaneously to the building tradition of medieval rural churches as well as the characteristic features of early modernism.

## 8. CONCLUSIONS

The genesis of the form of the village church in the villages which in 1939 were included in the area of Great Szczecin is a type of temple erected by settlers brought in the thirteenth century as part of the action of settling the Pomeranian states deserted as a result of wars under Danish rule. Functional and spatial type of the church developed in the thirteenth century was adapted by the builders in the period XIV - XV century using modern brick technology, as well as a primitive stone and brick wall and artistic motifs taken from the medieval Pomeranian urban architecture.

During the sixteenth and eighteenth centuries, the tradition of building rural churches with an almost unchanged functional and spatial form was continued, using mainly bolt technology. Common forms include the native variety of Baroque art, including church towers that play a spectacular landscape role. In the construction of rural churches in the 19th century, the functional and spatial program has not undergone significant changes. The construction technology used was a derivative of civilization achievements from the period of the industrial revolution, and the applied artistic motifs - a reflection of the brick preference, as a model of German national architecture [25, p.342]. At the end of the 19th century, the traditional spatial structure of Szczecin with the center on the place of the former medieval city and the satellite village settlements in its immediate surroundings collapsed. In 1939, the expression of a new way of shaping the city's space and its functions became the establishment of the Szczecin-urban organization of the form and function shaped in the conditions of the capitalist economy. Nevertheless, the functional and spatial type of the village church dating back to the Middle Ages was also used in the early 20th century.

Table 1. List of towns included in the area of Great Szczecin with data on rural churches. The list of towns was determined based on source: EingemeindeteVororte [in:] StettinerAdressbuch 1942, Verlag August Scherl/Nachfolger, s.174. Chronological dating of objects was determined based on survey and KEZAiB as well as author's own research of churches in Mierzyn, Karwowo, Bukowo ( Płonia ), Warszewo and Przęsacin.

No.	Name of the village	Name of the village until 1945	Was there a rural church in the area?	The of the rural church foundation	Does the rural church still exist?
1	Bartoszewo	Barm	brak danych	–	nie/no
3	Bezzecze [6]	Brunn	tak	XVw.	tak/yes
2	Będargowo [16]	Mandelkow	tak	XIIIw.	tak/yes
4	Bukowo	Buchholz	brak danych	–	nie/no
5	Dąbie	Altdamm	kościół miejski	–	tak/yes
6	Głębokie	Glambekzee	nie	–	nie/no
7	Goclaw	Gotzlow	brak danych	–	nie/no
8	Goleściono [9]	Frauendorf	tak	1847	tak/yes
9	Gumieńce [7] z Ostoją	Scheune mit Schadelben	tak	XVw.	tak/yes
10	Karwowo	Carow	tak	XIIIw.	ruina/ruined
11	Klęskowo [19]	Hökendorf	tak	XVw.	tak/yes
12	Krzekowo [20] z Pogodnem	Kreckow mit Schönau	tak	XVw.	tak/yes
13	Kurowo ( Kurów ) [23]	Kurow	tak	1868	nie/no
14	Leśno Górne	Hoheneese	brak danych	–	nie/no
15	Leśno Nowe	Neuleese	brak danych	–	nie/no
16	Leśno Stare	Altleese	brak danych	–	nie/no

No.	Name of the village	Name of the village until 1945	Was there a rural church in the area?	The of the rural church foundation	Does the rural church still exist?
17	Mierzyn [4]	Möhringen	tak	XIIIw.	tak/yes
18	Mścięcino [32]	Messenthin	tak	XVIIw.	nie/no
19	Osów [5]	Wussow	tak	XIXw.	tak/yes
20	Piłchowo [17]	Polchow	tak	XIVw.	tak/yes
21	Płonia [28]	Hohenkrug	tak	XVIIIw.	tak/yes
22	Podjuchy [14]	Podejuch	tak	1875	tak/yes
23	Police	Pölitz	nie	–	nie
24	Pomorzany [13]	Pommerensdorf	tak	XVw.	tak/yes
25	Przeclaw [30]	Pritzlow	tak	XIIIw.	nie/no
26	Przęsocin [18]	Neunendorf	tak	XVw.	tak/yes
27	Przylep	Prilipp	brak danych	–	nie/no
28	Siadło Dolne	Niederzahden	brak danych	–	nie/no
29	Siadło Górne [??]	Hohenzahden	tak	XIIIw.	nie/no
30	Siedlice [29]	Zedlitzfelde	tak	średniowiecze	nie/no
31	Skarbimierzyce	Sparrenfelde	brak danych	–	nie/no
32	Skolwin [3]	Odermünde	tak	XVw.	tak/yes
33	Sławocieszce	Franzhausen	brak danych	–	nie/no
34	Stobno [11]	Stöven	tak	XVw.	tak/yes
35	Stołczyn [10]	Stolzenhagen	tak	XVw.	tak/yes
36	Śmierdnica [22]	Mühlenbeck	tak	XVw.	ruina/ruined
37	Ustowo [34 str. 98]	Güstow	tak	XIIIw.	nie/no
38	Warszewo [12]z majątkiemBuchholzerFlur	Warsowmit BuchholzerFlur	tak	1865	tak/yes
39	Warzymice	Klein-Reinkendorf	tak	brak danych	nie/no
40	Wielgowo	Augustwalde	tak	XVIIIw.	nie/no
41	Wolczkowo [8]	Völschendorf	tak	XIIIw.	tak/yes
42	Zdroje	Finkenwalde	tak	1893	tak/yes
43	Żelechowa [1]	Züllchow	kościół miejski	1931	nie/no
44	Żydowce [33]	Sydowsaue mit KlützkKlützk	taktak	1929 średniowiecze	nie/no

## KOŚCIOŁY WIEJSKIE NA OBSZARZE WIELKIEGO SZCZECINA – CHARAKTERYSTYKA ZASOBU

### 1. GENEZA FORMY

Geneza pojęcia „kościół wiejski z terenu Pomorza Zachodniego” wiąże się bezpośrednio z reakcją władców z dynastii gryfitów podjętą w drugiej połowie XIII wieku w celu likwidacji skutków niepomysłnych dziejów regionu w okresie panowania duńskiego oraz bezpośrednio po jego zakończeniu w pierwszej połowie XIII wieku. Najważniejszą konsekwencją ustawicznych wojen prowadzonych w tym okresie było katastrofalne wyludnienie miast i wsi. Zjawisko to ilustruje dobitnie fragment układu z 1240 roku zawartego pomiędzy księciem Barnimem I a biskupem kamieńskim. Z treści tego dokumentu wynika, że na obszarze ziemi szczecińskiej i pieńkuńskiej poza dwoma miastami zamieszkałych było tylko 11 wsi, pozostałe zaś były *przez długi czas opuszczone* [34, str. 7]. Wyludnienie wsi wiązało się bezpośrednio ze spadkiem dochodów władcy, który nie otrzymywał świadczeń w postaci czynszu gruntowego. Barnim I podjął więc decyzje prowadzące do przy-

ciągnięcia osadników i powtórnego zasiedlania opustoszałych ziem Pomorza Zachodniego. Potencjalnym terenem pozyskania kolonistów były ziemie zachodniej i środkowej Europy, gdzie wystąpiło przeludnienie spowodowane wyczerpaniem możliwości rozszerzania areалу uprawnego, a także wchłaniania nadwyżek ludności wiejskiej przez miasta [24, str. 30]. System zachęt dla osadników obejmował przede wszystkim obietnice swobód, przywilejów i zwolnień od świadczeń na rzecz księcia, dzięki czemu odnotowano ożywiony napływ do miast oraz na tereny wiejskie – kolonistów pochodzących w przeważającej części z terenów Starej Marchii<sup>5</sup> i z Westfalii.

Kościół wiejski powstałe w wyniku powtórnego zasiedlenia Pomorza Zachodniego w drugiej połowie XIII wieku wykazuje trzy podstawowe cechy. **Pierwsza z nich** – wynika z tego, że była to świątynia powstała w wyniku zbiorowego wysiłku nieokrzesłej jeszcze ekonomicznie grupy osadników wiejskich. W konsekwencji jego program funkcjonalno-przestrzenny ograniczony był do minimum niezbędnego dla podstawowych potrzeb liturgicznych. Zaś technologia budowlana zastosowana do jego wzniesienia była wypadkową tradycji budowlanej regionu pochodzenia osadników oraz możliwości pozyskania powszechnie dostępnego i taniego materiału budowlanego, którym na Pomorzu Zachodnim okazał się kamień polny powszechnie występujący na obszarze młodoglacjalnym. **Cecha druga - wynika wprost z pierwszej** – było nią organiczne powiązanie kościoła z osiedlem wiejskim. To powiązanie było przede wszystkim naturalną pochodną funkcji świątyni gminy wyznaniowej tworzonej przez kolonistów. Niebagatelne znaczenie w tej relacji wynikało jednak także wprost z, unikatowych w skali osady, cech technologii budowlanej zastosowanej do jego wzniesienia. Był to bowiem budynek murowany – zapewne jedyny, który w razie potrzeby mógł spełniać rolę obiektu inkastelowanego i zapewnić osadnikom schronienie na czas zagrożenia napadem. Argumentem na rzecz refugialnej funkcji kościoła pozostaje również ich lokalizacja na wyniesieniach, co zapewne nie tyle ułatwiała obronę, co raczej umożliwiało sygnalizację niebezpieczeństwa i współpracę z najbliższymi osadami.

W praktyce kościoły wiejskie związane z falą osadnictwa wiejskiego w drugiej połowie XIII wieku przybrały następujące typy przestrzenne: 1) kościoły z salową nawą uzupełnioną przez prostokątny chór z apsydą; 2) kościoły z salową nawą uzupełnioną przez prostokątny chór bez apsydy; 3) kościoły z salową nawą bez chóru i apsydy<sup>6</sup>. We wszystkich trzech odmianach salowa nawa mogła być poprzedzona od strony zachodniej przez masywną, wysoką wieżę o szerokości równej lub nieco przekraczającej szerokość nawy. Symptomatyczne w kontekście funkcji kościołów wiejskich jest zastosowanie w niektórych wieżach rozwiązań typowych dla obiektów inkastelowanych, np. brak otworów okiennych do znacznej wysokości ścian, lokalizacja wejścia na wieżę znacznie powyżej poziomu terenu, umieszczanie w grubości muru dostępnych od zewnątrz budynku klatek schodowych prowadzących na kondygnacje nadziemne oraz nadanie niektórym otworom formy strzelnic szczelinowych.

**Cechę trzecią** - stanowi zastosowanie technologii wznoszenia ścian z zewnętrzną licówką z kwadry<sup>7</sup> granitowej w regularnym układzie warstwowym. Zastosowanie kwadry z kamienia polnego było zapewne związane z jednej strony z tradycją ziem rodzimych osadników, którzy napłynęli na teren księstwa, a z drugiej uwarunkowane pionierskimi okolicznościami zagospodarowywania opustoszałych ziem. W związku z wymienionymi uwarunkowaniami zastosowanie przedmiotowej technologii ograniczone było do XIII wieku i początków XIV wieku i po okrzepnięciu osadnictwa wiejskiego oraz wzroście roli budownictwa ceglanego było stopniowo zarzucane.

Ze względu na jednolite cechy funkcjonalne, przestrzenne, plastyczne i technologiczne wyróżniające budownictwo sakralne związane z powtórnym zagospodarowaniem opustoszałych ziem Pomorza Zachodniego w drugiej połowie XIII wieku - Z. Świechowski wpro-

<sup>5</sup>Stara Marchia (Altmark) – najstarsza część Marchii Brandenburskiej położona na zach. brzegu Łaby.

<sup>6</sup>Klasyfikacja przedstawiona przez Z. Świechowskiego.

<sup>7</sup>Kostka, prostopadłościenna sztuka kamienia.

wadził na jego określenie termin: *architektura granitowa* [34 str.3], wskazując jednocześnie genezę starszego typu kościoła z apsydą – w kościołach wiejskich Starej Marchii oraz typu młodszego – z chórem na planie prostokątnym we wzorcach saksońskich. Do katalogu charakterystycznych form detalu architektonicznego architektury granitowej zaliczyć należy przebiegający u podstawy ścian obwodowych cokół o zukosowanej górnej krawędzi, otwory okienne o rozglifionych ościeżach z nadprożem tak półkolistym jak i ostrołukowym i zróżnicowanych proporcjach wysokościowych oraz portale o ościeżach ukształtowanych uskokowo i nadprożach półkolistych lub ostrołukowych.

## 2. KOŚCIOŁY WIEJSKIE WDRUGIEJ POŁOWIE XIII WIEKU

Na krótko przed powstaniem Wielkiego Szczecina na terenie miasta wykazywano łącznie 17 kościołów, w tym: 12 ewangelickich, dwa reformowane, jeden luterański i dwa katolickie [2 str. 891]. W tym czasie na terenie miasta znajdowały się tylko nieliczne kościoły wiejskie, jak kościół dawnej wsi Świerczewo<sup>8</sup> [21] (Schwarzow).

Po utworzeniu Wielkiego Szczecina na jego obszarze znalazło się nie mniej niż 30 kolejnych kościołów (zob. tab. 1 oraz ryc. 1), w tym tylko pięć kościołów wiejskich wzniesionych z zastosowaniem technologii muru z licówką z kwadry granitowej w XIII wieku: w Mierzynie (Moringen) (ryc. 2), Będargowie (Mandelkow) (ryc. 4), Karwowie (Karow) (ryc. 5, 6), Siadle Górnym (HohenZahden) i Wołczkowie (Völschendorf) ( ryc. 7).

Najbogatszą formę architektoniczną nadano kościołowi w Mierzynie, który wyposażono w salową nawę na planie prostokąta ok. 15,20 x 9,90 m z dodaną od strony zachodniej wieżą o szerokości nawy. Lico ścian obwodowych nawy wzniesiono z 22+23 warstw kwadry. Nie wiadomo, czy u podstawy ścian wykonano cokół charakterystyczny dla architektury granitowej. Brakuje też szczegółowego przekazu na temat kompozycji obydwu elewacji bocznych, jakkolwiek nie ulega wątpliwości, że w każdej z nich umieszczono lancetowate otwory okienne, a w elewacji północnej również ostrołukowy portal o uskokowych ościeżach (ryc. 3). W osi symetrii elewacji wschodniej kościoła wprowadzono triadę smukłych, lancetowatych otworów okiennych o rozglifionych ościeżach, z których otwór środkowy wyraźnie przewyższa dwa pozostałe. Wznoszący się nad nimi szczyt wschodni z jego bogatą dekoracją z centralną blendą w kształcie krzyża, flankowaną przez pary blend ostrołukowych wykazuje związek z dekoracją szczytu zbudowanego w latach 1272–1286 kościoła w Siadle Górnym. Zastosowana w obrębie szczytu kościoła w Mierzynie technologia muru dzikiego z kamienia, ze znacznym udziałem cegły – tak odmienna od muru z licówką z kwadry, zdaje się jednak wykluczać realizację jednoczesną ze ścianami obwodowymi. Wieża najstarszego kościoła w Mierzynie zachowana jest na wysokość jedynie niewiele przewyższającą ściany obwodowe i na temat jej formy plastycznej brakuje bliższych danych.

Dwa z czterech pozostałych kościołów – w Będargowie oraz nieistniejący dziś kościół w Siadle Górnym uzyskało formę salową bez chóru i prezbiterium, lecz z masywną wieżą o szerokości nawy zlokalizowaną po stronie zachodniej. Dwa pozostałe – zachowany do dziś w formie ruiny kościół w Karwowie oraz kościół w Wołczkowie były budowlami salowymi. Ten ostatni wykazuje pewne podobieństwo do rozwiązań zastosowanych w kościele w Mierzynie z triadą lancetowatych okien w elewacji wschodniej zachowaną w formie czytelnych relikwów i blendą w formie krzyża w obrębie wieńczącego ją szczytu (ryc. 8).

## 3. PORZUCENIE TECHNOLOGII MURU Z LICÓWKĄ Z KWADRY GRANITOWEJ

Na początku XIV wieku doszło, jak się wydaje, do stopniowego zarzucenia charakterystycznej dla architektury granitowej technologii muru z licówką z kwadry z kamienia polnego. Przyczyny tego zjawiska są niejasne. Jako najbardziej oczywistą przyczynę wska-

<sup>8</sup>Obecnie na dz.t. nr 180, obr. ew. Pogodno 101 przy ul. Świerczewskiej.

zać można zapewne wymarcie pokolenia osadników, dla których technologia muru ciosowego była tradycją ziem pochodzenia. Trudno sobie jednak wyobrazić, by w ciągu trwającej na Pomorzu Zachodnim nie krócej niż 50 lat powszechnej akcji budowy wiejskich kościołów w technologii muru z licówką z kamienia polnego, nie doszło do powstania grupy rzemieślników wyspecjalizowanych w realizacji architektury granitowej. Istnienie grupy specjalistów zdaje się potwierdzać spostrzeżenie M. Obera [27, str. 42–43], który wykazał, że niektóre portale kościołów wiejskich wzniesionych w XIII wieku noszą cechy wskazujące na wykonanie ich części składowych z dala od placu budowy, a zatem przez wykwalifikowanych rzemieślników.

Trudno także przyjąć, co może wynikać z ogólnej liczby obiektów powstałych w XIII wieku i na początku XIV wieku, że liczna grupa tych rzemieślników nagle porzuciła swoje umiejętności oraz nawyki. Wydaje się więc, że do porzucenia technologii muru z licówką z kwadry granitowej przyczyniło się przede wszystkim rozpowszechnienie architektury ceglanej. Jej geneza sięga jeszcze pierwszej ćwierci XII wieku, kiedy to rozpoczęto realizację kościoła opackiego w Kołbaczu oraz katedry w Kamieniu Pomorskim. W obu przypadkach zastosowanie technologii muru z cegły miało charakter wyraźnie odosobniony, uwarunkowany rodzimą tradycją odległych ziem pochodzenia warsztatów, które je realizowały.

Nie ulega jednak wątpliwości, że w drugiej połowie XIII wieku w miastach Pomorza Zachodniego dochodzi do wypierania technologii muru z licówką z kwadry z kamienia polnego przez technologię muru z cegły. Realizacja z cegły kościoła augustianek w Pyrzycach, kościołów cysterek w Szczecinie i Koszalinie, prezbiterium kościoła franciszkanów w Szczecinie, kościoła farnego w Gorzowie Wielkopolskim, czy wreszcie kościoła Św. Jakuba w Szczecinie, to początek procesu kształtowania dojrzałej miejskiej architektury ceglanej [31, str. 89-113].

#### 4. KOŚCIOŁY WIEJSKIE Z XIV–XV WIEKU

Jeszcze przed powstaniem Wielkiego Szczecina w 1911 roku, na terenie miasta znalazł się kościół dawnej wsi Świerczewo (Schwarzow), zaś w 1939 roku 11 dalszych kościołów wiejskich pochodzących z XIV–XV wieku – Bezrzecze (Brunn), Gumieńce (Scheune), Klęskowo (Hokendorf), Krzekowo (Krekow), Pilchowo (Polchow), Pomorzany (Pomerensdorf), Stobno (Stöwen) (ryc. 9), Przęsocin (Neuendorf) (ryc. 10), Skolwin (Scholwin), Stołczyn (Stolzenhagen) i Śmierdnica (Muhlenbeck).

Kościół te reprezentują w większości tradycyjny, najprostszy typ funkcjonalno-przestrzenny świątyni złożonej jedynie z salowej nawy. Tylko w trzech kościołach (Skolwin, Stołczyn i Pomorzany) po stronie zachodniej przylega do niej wieża, a w jednym – w Klęskowie salową nawę uzupełniono za pomocą sklepionego prezbiterium na planie prostokąta.

W zdecydowanej większości przypadków ściany kościołów wzniesiono w technologii wyraźnie uwstecznionej w stosunku do okresu wcześniejszego – z kamienia polnego surowego lub poddanego zaledwie wzgrubnej obróbce oraz cegły. Ceramiczną cegłę i kształtkę stosowano do wykonania ościeży i archiwolt otworów, naroży zewnętrznych lub jako warstwę wyrównawczą, a w formie stłuczki jako materiał uzupełniający do wypełniania spoin między sztukami kamienia.

Przykłady takiego najprostszego programu stanowią kościoły: w Śmierdnicy (obecnie w stanie ruiny) i Świerczewie. W obu przypadkach nie zachowały się murowane ściany szczytowe, a kompozycja elewacji uległa daleko posuniętym przekształceniom, co w praktyce uniemożliwia wypowiedź na temat kompozycji ich elewacji.

Przykład nieco bardziej zaawansowanego rozwiązania zachowanego w stopniu umożliwiającym bliższy opis jego formy stanowi kościół w Przęsocinie (ryc. 10), który zbudowano z nawą na planie prostokąta 7,36x13,85m. Kurtyny jego ścian wzniesiono

ze stosunkowo niewielkich sztuk kamienia, między którymi rozmieszczono pojedyncze większe fragmenty cegieł, a częściej ich ułamki, z narożami zewnętrznymi ukształtowanymi wyłącznie z cegły. Również z cegły wykonano ościeża i nadproża ostrołukowych okien, z których po dwa rozmieszczono w elewacjach bocznych zaś ich parę na osi symetrii ściany wschodniej. Uwagę zwraca osobliwa forma otworów okiennych, których ostrołukowe przezrocza zewnętrzne zastały przecięte przez nadproże wewnętrzne w formie łuku odcinkowego lub kosowego. Kościół otrzymał też ceglany szczyt w konstrukcji filarowo-blendowej z czterema parami blend flankującymi filar na symetrii ściany.

Program rozbudowany o pojedynczą wieżę przyległą do salowej nawy od zachodu reprezentują jak się wydaje te kościoły, których fundatorzy dysponowali wzorcami zaawansowanej architektury – jak augustianie z Jasienicy w przypadku kościoła w Skolwinie, szczecińskie cysterki w odniesieniu do kościoła w Stołczynie lub rada miejska Szczecina w przypadku kościoła w Pomorzanach.

Kościół w Stołczynie stanowi przykład wyróżniający się ze względu na zastosowanie do jego budowy wyłącznie cegły oraz ze względu na wprowadzenie spektakularnej w kontekście rangi obiektu –dekoracji elewacyjnej. Monumentalną dekorację uzyskały przede wszystkim elewacje wieży, niestety o murach zachowanych obecnie jedynie w przyziemiu. Na dekorację składają się umieszczony na środku ściany frontowej ostrołukowy portal wejściowy o zuskokowanych ościeżach oraz przewyższające go blendy o rozbudowanych podziałach wewnętrznych – flankujące naroża wieży. Całość tworzy wrażenie uroczystej oprawy partii wejściowej do kościoła, jak się wydaje bez precedensu w architekturze Pomorza Zachodniego.

Z zachowanego wystroju elewacyjnego wymienić należy rozdrobnioną dekorację wschodniej ściany szczytowej, na którą składają się – w części dolnej pojedynczy, smukły, ostrołukowy otwór okienny ujętego w zuskokowane ościeża z towarzyszącym mu fryzem złożonym z gęsto rozmieszczonych z płytkich blend o formie strzelnic szczelinowych nakrytych rodzajem sklepienia pozornego z cegły. Dekoracja wznoszącego się nad nią szczytu złożona jest z dwóch kondygnacji: dolnej z lancetowatym otworem okiennym na osi symetrii, flankowanym przez sześć blend o wzrastającej stopniowo wysokości i górnej z czterema blendami.

Osobliwość kościoła w Pomorzanach polega nie tyle na zastosowanej technologii, choć wieżę kościoła wzniesiono w przewodzie z cegły, lecz użyciu rozległego asortymentu kształtki ceramicznej, w tym kształtki szklawionej. Zastosowano ją nie tylko do wykonania ościeży i archiwolt ostrołukowego portalu wejściowego w ścianie frontowej wieży, ale również do wykonania profilu wieńczącego nadziemną partię ścian fundamentowych oraz gzymsu kapnikowego na wieży. Na tym tle wyróżnia się architektura salowej nawy, której ściany wzniesiono w zasadzie z surowego kamienia polnego układanego naprzemiennie z wyrównawczymi warstwami cegły i której jedynym elementem dekoracyjnym pozostaje ostrołukowy portal w ścianie południowej wykonany z kształtki nieszkliwionej.

## 5. KOŚCIOŁY WIEJSKIE W XVI–XVIII WIEKU

Okres przemian jakim w okresie XVI–XVIII wieku podlegała wieś na terenie Pomorza Zachodniego, w tym wprowadzenie reformacji luterkańskiej nie przyniosły znaczących zmian w dziedzinie architektury. Dopiero upadek państwa pomorskiego, zniszczenia z okresu wojny trzydziestoletniej i wojen z Brandenburgią oraz gospodarczy regres ziem dawnego księstwa, podzielonego między Szwecję i państwo brandenburskie, a później proces zagospodarowywania opustoszałych po raz kolejny ziem - przez władców państwa pruskiego wywarły nań znaczący wpływ. Na wyraz plastyczny tak nowej architektury jak i poddawanych adaptacji budowli średniowiecznych – złożyło się powszechne zastosowanie uzasadnionej w warunkach regresu gospodarczego taniej techniki ryglowej do wznoszenia konstrukcji ściennych oraz proces recepcji form stylistyki barokowej, zarówno w obrębie samych kościołów, jaki w budownictwie związanych z nimi wież kościelnych.



Nadal jednak kontynuowano tradycyjną formę funkcjonalno-przestrzenną kościoła wiejskiego z salową nawą.

Na terenie Wielkiego Szczecina znalazły się dwa kościoły wzniesione w całości w okresie XVI–XVIII wieku – w Wielgowie (Augustwalde) i w Płoni-Bukowo (Buchholz). Kościół w Płoni-Bukowo (ryc. 11) został wzniesiony na miejscu kościoła średniowiecznego, zapewne po zniszczeniach, których doznał ten ostatni w okresie wojny trzydziestoletniej. Obiekt nie był poddany dotychczas kompleksowym badaniom architektonicznym, które prowadziłyby do jednoznacznego ustalenia czasu jego powstania. Liczne cechy technologiczne zdają się jednak wskazywać, że istniejący obecnie kościół jest tym, który zastąpił kościół średniowieczny, nie zaś kościół barokowy wzniesiony na miejscu średniowiecznego. Świątyni nadano formę salową na planie prostokąta ze ścianami obwodowymi zrealizowanymi w technice ryglówki i namiotowym dachem. Bezpośrednio przy ścianie zachodniej kościoła, choć nie jednocześnie z nim, wzniesiono wieżę o formie piramidalnej złożoną z części dolnej w formie ostrosłupa ściętego na planie kwadratu zwieńczonego obwodowym daszkiem pulpituowym, części środkowej w formie ostrosłupa ściętego na planie kwadratu zwieńczonego dachem o krzywoliniowym przekroju połaci i iglicy z oktagonálną latarnią zwieńczoną smukłym hełmem o krzywoliniowym przekroju dolnej części połaci. Charakterystycznym zabiegiem, jakiemu w omawianym okresie poddano kościoły wiejskie, było ich wyposażenie w wieże. Takie wolnostojące, drewniane wieże o ubogiej formie barokowej wzniesiono przy średniowiecznych kościołach w Klęskowie, Krzekowie, Przęsocinie (ryc. 10) i Śmierdnicy. W kościołach w Mierzynie (ryc. 2), Siadle Górnym i Skolwinie wieże o czytelnych motywach barokowych nabudowano zaś na zachowanych murach wież średniowiecznych.

W licznych obiektach przekształcono oryginalne otwory okienne przez ich wydatne poszerzenie oraz wbudowano empyry o rozmaitych kształtach.

## 6. KOŚCIOŁY WIEJSKIE W XIX WIEKU

W konsekwencji powstania Wielkiego Szczecina na jego obszarze znalazły się następujące kościoły wiejskie wzniesionych w XIX wieku: w Gołęcinie (Frauendorf) (ryc. 12, 13), Kurowie (Kurow), Warszawie (Warsow) (ryc. 14, 15), Zdrojach (Finkenwalde) (ryc. 16), i Podjuchach (Podejuch) (ryc. 17).

Wszystkie kościoły wiejskie powstałe w szeroko rozumianym okresie rewolucji przemysłowej wzniesiono w przewadze z cegły w formach, które stanowią połączenie tradycyjnego układu funkcjonalnego złożonego z salowej nawy – wzbogaconego o motywy symboliczne charakterystyczne raczej dla architektury sakralnej miast, takie jak: wydzielone w bryle prezbiteria, sklepienie w części wnętrza oraz smukłe wieże ze strzelistymi hełmami. Uwagę zwraca wyraźne zwiększenie ich rozmiarów uwarunkowane przez wzrost liczby ludności [26 str. 27]. Wystrój plastyczny pozostaje bardzo zróżnicowany począwszy od surowego, z zastosowaniem pojedynczych elementów dekoracji architektonicznej (ryc. 13), a kończąc na bogatym, z użyciem licznych form wystroju elewacyjnego, w tym zaczerpniętych z wiodących przykładów architektury średniowiecznej (ryc. 16).

Przykład surowej koncepcji plastycznej stanowi kościół w Gołęcinie (ryc. 12, 13). Nadano mu formę salowej, wydłużonej nawy z wydzielonym, wielobocznym prezbiterium od strony wschodniej oraz niewielkim przedsionkiem przyległym do zachodniej ściany szczytowej. Wystrój elewacyjny ograniczono do rytmicznie rozmieszczonych, ostrołukowych otworów okiennych, profilu wieńczącego nadziemną partię ścian fundamentowych tworzących rodzaj masywnego cokołu oraz romańskiego fryzu arkadkowego umieszczonego pod gzymsem wieńczącym. W kontekście formy nadanej pozostałym kościołom powstałym w tym okresie, które wyposażono bez wyjątku w wieżę na osi symetrii frontowej ściany szczytowej – wyjątkową lokalizację ma oktagonálna wieża kościoła w Gołęcinie, która przylega do elewacji południowej w rejonie naroża południowo-wschodniego.

Przykład stylistyki bogatszej stanowi kościół w Warszawie (ryc. 14, 15). Jego nawie nadano plan wydłużonego prostokąta o wymiarach 19,40x10,40 m z poligonalnym prezbiterium od strony wschodniej i smukłą wieżą na osi symetrii zachodniej ściany szczytowej. Mimo stosunkowo niewielkich rozmiarów i braku przesłanek konstrukcyjnych – bowiem zamiast sklepienia w nawie zastosowano przykrycie w formie stropu belkowego w konstrukcji drewnianej – ściany nawy wyposażono w narożach w uskokowe szkarpy, pomiędzy którymi rozmieszczono rytmicznie, starannie ukształtowane, ostrołukowe otwory okienne z dwudzielnym maswerkiem. U podstawy ścian wprowadzono rodzaj masywnego cokołu utworzonego przez nadziemną partię ścian fundamentowych zwieńczonych dekoracyjnym profilem, zaś ich koronę wyposażono w wydatny profilowany gzyms. Wieżę ukształtowano jako prostopadłościenny trzon przechodzący powyżej połaci dachu w bryłę graniastą o podstawie oktagonalnej – zwieńczoną smukłym, piramidalnym hełmem. W elewacjach wieży zastosowano nie tylko ostrołukowe otwory i wnęki, ale również gzymsy pośrednie, w tym gierowane do formy przypominającej wimpergi oraz okulus w elewacji zachodniej i odpowiadające mu koliste blendy z maswerkiem o skomplikowanym wykroju w elewacjach bocznych.

## 7. KOŚCIOŁY WIEJSKIE W XX WIEKU

Zapewne jako najmłodszy z kościołów wiejskich, który znalazł się na terenie Wielkiego Szczecina był powstały w 1929 roku kościół w Żydowcach (ryc. 18). Mimo że obiekt był wzniesiony w okresie kiedy Żydowce nosiły bardziej cechy dzielnicy miejskiej niż osady wiejskiej, jego forma funkcjonalno-przestrzenna oraz stylistyka plastyczna uzasadnia kwalifikację do grupy kościołów wiejskich.

Kościół wzniesiono jako salowy na planie prostokąta z prostym, wyniosłym dachem namiotowym, któremu przy elewacji bocznej dodano wieżę o prostopadłościennym trzonie z hełmem w formie dachu namiotowego o kalenicy prostopadłej do bryły nawy. Zamiast portalu wejściowego, który umieszczono w wieży, motyw przewodni we frontowej elewacji szczytowej stanowi triada niewielkich otworów okiennych i zmonumentalizowany szczyt w konstrukcji filarowo-blendowej z zastosowaniem półkolistych nadproży. W elewacjach wieży wprowadzono trzy kondygnacje otworów o formie przypominającej strzelnicę i po dwa okna z półkolistym nadprożem w każdej ze ścian kondygnacji wieńczącej. Całość nosi wyraźne cechy stylistyki odwołującej się jednocześnie do tradycji budowlanej średniowiecznych kościołów wiejskich, jak i charakterystycznych cech wczesnego modernizmu.

## 8. WNIOSKI

Genezę formy kościoła wiejskiego w miejscowościach, które w 1939 roku zostały włączone w obszar Wielkiego Szczecina stanowi typ świątyni wznoszonej przez osadników sprowadzonych w XIII wieku w ramach akcji zasiedlania ziem państwa pomorskiego opustoszałych w wyniku wojen prowadzonych pod panowaniem duńskim. Typ funkcjonalno-przestrzenny kościoła wypracowany w XIII wieku został adaptowany przez budowniczych w okresie XIV–XV wieku przy zastosowaniu nowoczesnej technologii ceglanej, a także sprymitywizowanego muru z kamienia i cegły oraz motywów plastycznych zaczerpniętych ze średniowiecznej, pomorskiej architektury miejskiej.

W ciągu XVI–XVIII wieku kontynuowano tradycję budowy kościołów wiejskich o niemal niezmienionej formie funkcjonalno-przestrzennej przy zastosowaniu przede wszystkim technologii ryglowej. Do powszechnego użytku weszły formy rodzimej odmiany plastyki barokowej, w tym wieże kościelne pełniące spektakularną rolę krajobrazową. W budownictwie kościołów wiejskich w XIX wieku program funkcjonalno-przestrzenny nie uległ zasadniczym zmianom. Zastosowana technologia budowlana była pochodną osiągnięć cywilizacyjnych z okresu rewolucji przemysłowej, a stosowane motywy plastyczne – od-

zwierciedleniem procesu preferowania gotyku ceglanego jako wzoru niemieckiej architektury narodowej [25 str. 342].

U schyłku XIX wieku załamaniu uległa tradycyjna struktura przestrzenna Szczecina z centrum na miejscu dawnego miasta średniowiecznego oraz satelickimi osadami wiejskimi w jego bezpośrednim otoczeniu. W 1939 roku wyrazem nowego sposobu kształtowania przestrzeni miasta oraz jego funkcji stało się powołanie do życia Wielkiego Szczecina – organizmu miejskiego o formie i funkcji ukształtowanych w warunkach gospodarki kapitalistycznej. Mimo to pochodzący jeszcze z okresu średniowiecza typ funkcjonalno-przestrzenny kościoła wiejskiego był jednostkowo stosowany również na początku XX wieku.

Tabela 1. Zestawienie miejscowości włączonych w obręb Wielkiego Szczecina wraz z danymi dotyczącymi kościołów wiejskich. Opracowanie autora. Listę miejscowości ustalono w oparciu o: EingemeindeteVororte [w:] StettinerAdressbuch 1942, Verlag August ScherlNachfolger, s.174. Datowanie obiektów ustalono w oparciu o oględziny i KEZAiB oraz badania własne autora kościołów w Mierzynie, Karwowie, Bukowie( Płoni ), Warszawie oraz Przęsocinie.

Lp	Nazwa miejscowości	Nazwa miejscowości do 1945 r.	Czy na terenie istniał kościół wiejski	Czas powstania Kościoła wiejskiego	Czy kościół wiejski istnieje obecnie
1	Bartoszewo	Barm	brak danych	–	nie/no
3	Bezzecze [6]	Brunn	tak	XVw.	tak/yes
2	Będargowo [16]	Mandelkow	tak	XIIIw.	tak/yes
4	Bukowo	Buchholz	brak danych	–	nie/no
5	Dąbie	Altdamm	kościół miejski	–	tak/yes
6	Głębokie	Glambekzee	nie	–	nie/no
7	Goćław	Gotzlow	brak danych	–	nie/no
8	Goleciono [9]	Frauendorf	tak	1847	tak/yes
9	Gumieńce [7] z Ostoją	Scheune mit Schadeleben	tak	XVw.	tak/yes
10	Karwowo	Carow	tak	XIIIw.	ruina/ruined
11	Kłęskowo [19]	Hökendorf	tak	XVw.	tak/yes
12	Krzekowo [20] z Pogodnem	Kreckow mit Schönau	tak	XVw.	tak/yes
13	Kurowo ( Kurów ) [23]	Kurow	tak	1868	nie/no
14	Leśno Górne	Hoheneese	brak danych	–	nie/no
15	Leśno Nowe	Neuleese	brak danych	–	nie/no
16	Leśno Stare	Altleese	brak danych	–	nie/no
17	Mierzyn [4]	Möhringen	tak	XIIIw.	tak/yes
18	Mścięcino [32]	Messenthin	tak	XVIIw.	nie/no
19	Osów [5]	Wussow	tak	XIXw.	tak/yes
20	Pilchowo [17]	Polchow	tak	XIVw.	tak/yes
21	Płonia [28]	Hohenkrug	tak	XVIIIw.	tak/yes
22	Podjuchy [14]	Podejuch	tak	1875	tak/yes
23	Police	Pölitz	nie	–	nie
24	Pomorzany [13]	Pommerensdorf	tak	XVw.	tak/yes
25	Przeclaw [30]	Pritzlow	tak	XIIIw.	nie/no
26	Przęsocin [18]	Neunendorf	tak	XVw.	tak/yes
27	Przylep	Prilipp	brak danych	–	nie/no
28	Siadło Dolne	Niederzahden	brak danych	–	nie/no
29	Siadło Górne [??]	Hohenzahden	tak	XIIIw.	nie/no
30	Siedlice [29]	Zedlitzfelde	tak	średniowiecze	nie/no
31	Skarbimierzyce	Sparrenfelde	brak danych	–	nie/no
32	Skolwin [3]	Odermünde	tak	XVw.	tak/yes
33	Sławocieszce	Franzhausen	brak danych	–	nie/no
34	Stobno [11]	Stöven	tak	XVw.	tak/yes
35	Stołczyn [10]	Stolzenhagen	tak	XVw.	tak/yes
36	Śmierdnica [22]	Mühlenbeck	tak	XVw.	ruina/ruined

Lp	Nazwa miejscowości	Nazwa miejscowości do 1945 r.	Czy na terenie istniał kościół wiejski	Czas powstania Kościoła wiejskiego	Czy kościół wiejski istnieje obecnie
37	Ustowo [34 str. 98]	Güstow	tak	XIIIw.	nie/no
38	Warszewo [12]z majątkiemBuchholzerFlur	Warsowmit Buchholzer-Flur	tak	1865	tak/yes
39	Warzymice	Klein-Reinkendorf	tak	brak danych	nie/no
40	Wielgowo	Augustwalde	tak	XVIIIw.	nie/no
41	Wołczkowo [8]	Völschendorf	tak	XIIIw.	tak/yes
42	Zdroje	Finkenwalde	tak	1893	tak/yes
43	Żelechowa [1]	Züllchow	kościół miejski	1931	nie/no
44	Żydowce [33]	Sydowsaue mit KlützkLützk	taktak	1929 średnio-wieczne	nie/no

## BIBLIOGRAPHY

- [1] Architektura Szczecina <http://architektura-w-szczecinie.blogspot.com/2015/01/maria-hilf-kirche-stettin.html> dostęp: 08-03-2019
- [2] hasło: Stettinw: *MeyersLexikon, SiebendeAuflage*, Band 11, BibliographischesInstitut AG, Leipzig 1929,s. 891.
- [3] KEZAiB<sup>9</sup>: kościół pw. Chrystusa Króla, miejscowość: Szczecin-Skolwin, oprac.: K.Kalita Skwirzyńska, C.Skwirzyński,
- [4] KEZAiB: kościół pw. MB Bolesnej, miejscowość: Mierzyn, oprac.: T.Wolender, E.Wolender, 1994.
- [5] KEZAiB: kościół pw. MB Bolesnej, miejscowość: Szczecin-Osów, oprac.: A.Gerlach-Jósewicz, J.Jósewicz, 1999
- [6] KEZAiB: kościół pw. MB Różańcowej, miejscowość: Bezrzecze, oprac.: T.Wolender, 1994
- [7] KEZAiB: kościół pw. MB Różańcowej, miejscowość: Szczecin-Gumieńce,oprac.: K.Kalita Skwirzyńska, 1991
- [8] KEZAiB: kościół pw. MB Szkaplerznej, miejscowość: Wołczkowo, oprac.: T.Wolender, E.Wolender, 1994
- [9] KEZAiB: kościół pw. MB, miejscowość: Golęcino, oprac.:K.Kalita Skwirzyńska,
- [10] KEZAiB: kościół pw. Niepokalanego Serca NMP, miejscowość:Stołczyn, ,oprac.: K.Kalita Skwirzyńska, 1993
- [11] KEZAiB: kościół pw. NMP Fatimskiej, miejscowość: Stobno, oprac.: E.Soroka, 1990
- [12] KEZAiB: kościół pw. Św. Antoniego, miejscowość: Szczecin-Warszewo,oprac.: K.Kalita Skwirzyńska, 2007

<sup>9</sup> Skrót: KEZAiB: Karta ewidencyjna zabytków architektury i budownictwa, Ośrodek Dokumentacji Zabytków w Warszawie

- [13] KEZAiB: kościół pw. Św. Maksymiliana Marii Kolbe, miejscowość: Szczecin-Pomorzany, oprac.: K.Kalita Skwirzyńska, T.Kubiak, 1991
- [14] KEZAiB: kościół pw. Św. Piotra i Pawła AP, miejscowość: Szczecin Podjuchy, oprac.: K.Kalita Skwirzyńska, 1991
- [15] KEZAiB: kościół pw. Św. Stanisława Kostki, miejscowość: Szczecin, oprac.: K.Kalita Skwirzyńska, 1998
- [16] KEZAiB: kościół pw. św. Antoniego Padewskiego, miejscowość: Będargowo, oprac.: E.Soroka, 1990
- [17] KEZAiB: kościół pw. Wniebowzięcia NMP, miejscowość: Pilchowo, oprac.: E.Wolender, T.Wolender, 1996
- [18] KEZAiB: kościół pw. Wniebowzięcia NMP, miejscowość: Przęsocin, oprac.: T.Wolender, E.Wolender, 1994
- [19] KEZAiB: kościół pw. Św. Stanisława BM, miejscowość: Szczecin-Kłęskowo, oprac.: K.Kalita Skwirzyńska, 1991
- [20] KEZAiB: kościół pw. Św. Trójcy, miejscowość: Szczecin-Krzekowo, oprac.: K.Kalita Skwirzyńska, 1991
- [21] KEZAiB: magazyn pierwotnie kościół, miejscowość: Szczecin-Świerczewo, oprac.: K.Kalita Skwirzyńska, 1991
- [22] KEZAiB: ruina kościoła, miejscowość: Szczecin-Śmierdnica, oprac.: K.Kalita Skwirzyńska, 2005
- [23] Kościół (Kurów) [http://encyklopedia.szczecin.pl/wiki/Ko%C5%9Bci%C3%B3%C5%82\\_\(Kur%C3%B3w\)](http://encyklopedia.szczecin.pl/wiki/Ko%C5%9Bci%C3%B3%C5%82_(Kur%C3%B3w)) dostęp: 08-03-2019
- [24] Krassowski W., *Dzieje budownictwa i architektury na ziemiach Polski*, t.2, *Budownictwo i architektury w warunkach rozkwitu wielkiej własności ziemskiej (XIII w. – trzecia ćwierć XIV w.)*, Arkady 1990
- [25] Makala R., *Między prowincją a metropolią. Architektura Szczecina w latach 1891–1918*, Szczecin 2011, s. 342.
- [26] Migdalski P., *Zapomniane zakątki. Dawne średniowieczne wsie wchłonięte przez miasto Szczecin w szkolnej edukacji historycznej*, w: *Szczecin i jego miejsca*. Trzecia konferencja edukacyjna, 10 XII 2010, s.24.
- [27] Ober M., *Średniowieczna architektura sakralna zachodniopomorskich wsi i miast – problem związków i odrębności*, w: *Sztuka średniowieczna na Pomorzu*, II seminarium naukowe Oddziału Szczecińskiego Stowarzyszenia Historyków Sztuki, Szczecin, 1989, s.42–43.
- [28] Opracowanie: przedmiot oprac.: Kościół pw. Najświętszej Rodziny i Narodzenia NMP w Szczecinie Płoni, rodzaj oprac.: orzeczenie o stanie technicznym i wytyczne konserwatorskie, autorzy oprac.: M. Płotkowiak, S. Nowaczyk, Szczecin 2018, m=ps w archiwum WUOZ w Szczecinie
- [29] Police i okolice na starej fotografii <https://lazowski.szczecin.art.pl/police/fotografie/siedlice.htm> dostęp: 08-03-2019
- [30] Przeclaw [https://pl.wikipedia.org/wiki/Przec%C5%82aw\\_\(wojew%C3%B3dztwo\\_zachodniopomorskie\)](https://pl.wikipedia.org/wiki/Przec%C5%82aw_(wojew%C3%B3dztwo_zachodniopomorskie)) dostęp: 08-03-2019
- [31] Radacki Z., *Początki architektury na Pomorzu Zachodnim*, w: *Sztuka Pobrzeża Bałtyku. Materiały z sesji Stowarzyszenia Historyków Sztuki Gdańsk*, listopad 1976, Warszawa 1978, s. 89–113.
- [32] Stettin, Stadtteil Messenthin <http://sedina.pl/phpBB3/viewtopic.php?t=11558> dostęp: 08-03-2019
- [33] Stettiner Rechtes Oderufer vor 1945 <http://www.prawobrzeze.nazwa.pl/galeria/displayimage.php?album=random&cat=9&pos=-2784> dostęp: 08-03-2019
- [34] Świechowski Z., *Architektura granitowa Pomorza Zachodniego w XIII w.*, Poznańskie Towarzystwo Przyjaciół Nauk, Poznań 1950.
- [35] Zdjęcia [https://szczecin.fotopolska.eu/Szczecin/b319333,Kosciol\\_ewangelicki\\_Christus\\_Kirche.html](https://szczecin.fotopolska.eu/Szczecin/b319333,Kosciol_ewangelicki_Christus_Kirche.html) dostęp: 07-06-2019

## AUTHOR'S NOTE

Designer and architecture researcher, graduate of the Szczecin University of Technology, PhD thesis entitled: Role of geometrical diagrams in designing plans of chosen examples of churches being attributed to Heinrich Brunsberg's fabric - written under direction of Z.Świechowski at the Warsaw University of Technology.

Płotkowiak is currently a head of the Department of History of Architecture and Conservation of Monuments, West Pomeranian University of Technology as well as he conducts individual design practice. He is an author of architectural designs and their implementation in the field of heritage protection: reconstruction of St.Mary's Church in Chojna, redesign of western tower massif with building new spire of St.James the Apostle Church in Szczecin, redesign of former CisterianAbbey in Kołbacz, redesign of former CisterianAbbey in Bierzwnik, redesign of western wing of former CisterianAbbey in Cedynia.

He serves as a member of the City Architectural and Urban Planning Committee - an advisory body of the Mayor of Szczecin as well as a member of the Provincial Council for the Protection of Monuments in Szczecin - an opinion-giving body in the field of monument protection and care of monuments.

## O AUTORZE

Projektant i badacz architektury, absolwent Wydziału Budownictwa i Architektury Politechniki Szczecińskiej, praca doktorska pt. "Rola schematów geometrycznych w kształtowaniu planów wybranych przykładów kościołów przypisywanych warsztatowi Henryka Brunsberga" pod kierunkiem prof. dr hab. Z. Świechowskiego na Wydziale Architektury Politechniki Warszawskiej.

Praca zawodowa: kierownik Zakładu Historii Architektury i Konserwacji Zabytków w Katedrze Teorii i Historii Architektury Zachodniopomorskiego Uniwersytetu Technologicznego jak również indywidualna praktyka zawodowa. Autor projektów architektonicznych i realizacji w dziedzinie ochrony dziedzictwa kulturowego: odbudowy kościoła mariackiego w Chojnie, przebudowy zachodniego masywu wieżowego z budową nowego hełmu wieżowego kościoła Św. Jakuba w Szczecinie, przebudowy zespołu pocysterskiego w Kołbacz, przebudowy zespołu pocysterskiego w Bierzwniku, przebudowy skrzydła zachodniego dawnego klasztoru cysterek w Cedyni.

Członek Miejskiej Komisji Urbanistyczno-Architektonicznej, organu doradczego Prezydenta Miasta Szczecina. Członek Wojewódzkiej Rady Ochrony Zabytków w Szczecinie, organu opiniodawczego w zakresie ochrony zabytków i opieki nad zabytkami.

Contact | Kontakt: [pin.pracownia@gmail.com](mailto:pin.pracownia@gmail.com)