



DOI: 10.21005/pif.2023.56.C-03

ANALYSIS OF DEVELOPMENT TRENDS OF CITTASLOW NETWORK CITIES IN POLAND IN THE YEARS 2006-2019

ANALIZA TRENDÓW ROZWOJOWYCH MIAST SIECI CITTASLOW W POLSCE W LATACH 2006-2019

Olga Gazińska

dr inż. arch.

Author's Orcid number: 0000-0003-1491-3073

Klara Czyńska

dr hab. inż. arch., prof. ZUT

Author's Orcid number: 0000-0003-3855-6736

Paweł Rubinowicz

dr hab. inż. arch., prof. ZUT

Author's Orcid number: 0000-0003-0377-272X

Zachodniopomorski Uniwersytet Technologiczny w Szczecinie, Wydział Architektury

ABSTRACT

The article presents a study of Polish cities, members of the cittaslow network, before the COVID-19 pandemic. The analysis covered twenty-nine cities that belonged to the network before 2019. The research is divided into three stages: the first one focuses on the analysis of strategic and planning documents at the municipal, provincial, and national levels; the second one examines investments by the cities and determines their relation to the cittaslow idea to highlight directions of development; whereas the third stage analyses statistical data to determine whether the cittaslow cities in Poland show an upward growth trend based on selected indicators. The analyses aim to assess whether and to what extent the idea of cittaslow is an important factor in the development of the cities.

Key words: cittaslow, planning documents, small towns in Poland, spatial development planning in small towns.

STRESZCZENIE

Artykuł prezentuje badania polskich miast należących do sieci cittaslow przed okresem pandemii COVID-19. Przeanalizowanych zostało 29 miast należących do sieci w latach 2006-2019. Badania podzielono na trzy etapy: w pierwszym przeanalizowano dokumenty strategiczne i planistyczne na poziomie gminnym, wojewódzkim i krajowym; w drugim, przeanalizowano przeprowadzone przez miasta inwestycje w celu określenia ich związku z ideą cittaslow i zobrazowania kierunków rozwojowych; w trzecim wykorzystano dane statystyczne do określenia, czy w miastach cittaslow w Polsce widać tendencję wzrostową w rozwoju w oparciu o wybrane wskaźniki. Celem analiz była ocena, czy i w jakim zakresie idea cittaslow stanowiła istotny czynnik rozwoju badanych miast.

Słowa kluczowe: cittaslow, dokumenty planistyczne, małe miasta w Polsce, planowanie rozwoju przestrzennego małych miast.

1. INTRODUCTION

1.1. Cittaslow objectives

The idea of 'cittaslow' was created in Italy at the end of the twentieth century as a reaction to globalisation, whereby cities started becoming similar, losing their unique identity (Radstrom 2011, p. 91). The movement also fits into current concepts of regional policy, which increasingly emphasise the importance of the place-based approach. It aims at better use of local resources and territorial specialisation (Mazur-Belzyt 2014, p. 40; Paszkowski 2015). By taking into account spatial, social, economic, and environmental conditions, as well as the diversity of individual areas, it is possible to develop a regional policy that builds on internal growth potential and corresponds to specific local and regional needs (Genc 2018). This offers the opportunity for more autonomous functioning and more sustainable long-term development (Szul 2007, p. 119).

Based on endogenous development, the cittaslow cities associated with the International Network of Cities where Living is Good aim to improve the quality of life for residents, entrepreneurs, and tourists. They focus, among other things, on developing the economy that respects the natural environment, and promoting regional products and traditional crafts (Gruszecka-Tieśluk 2013, p. 385). Cities affiliated to the national association work closely together, organise joint festivals and promotion. International study tours provide an opportunity to exchange good practices in city management. Cittaslow is a kind of development indicator, a guideline for a city to implement the principles of sustainable development (Gruszecka-Tieśluk 2013, p. 389).

The idea is aimed at small cities with population of up to 50,000 (Cittaslow Philosophy 2023). Such cities are potentially the best beneficiaries of development incorporating the slow city idea, since they exhibit a stronger sense of community compared to larger cities (Batyk, Wozniak 2019). The movement also supports the competitiveness of these cities and can improve their image and attractiveness (Gazinski, Gazińska, Czyńska 2023). Once a city joins the cittaslow movement it needs to focus on development targets in seven main areas: environmental policy, infrastructure, technology, local production, hospitality, social awareness, support for slow food (Cittaslow Philosophy 2023). Currently, the network consists of 291 towns from 33 countries around the world (Cittaslow List 2023).

1.2. Goal, scope and research methodology

The research presented in this article aims at analysing the implementation of the cittaslow idea and its status in the management of Polish cities members of the network. The research is split into three stages. The first one focuses on the analysis of strategic and planning documents at the municipal, provincial, and national levels. The study aims to find out whether the idea of cittaslow is taken into account as an important element of city development and, if so, which aspects of the idea are emphasised. The second stage examines investments by the cities and determines their relation to the cittaslow idea to highlight directions of development. Aerial photographs of selected cities from different years depicting their development and 3D models built on LiDAR data have also been used in the study of spatial changes. Finally, the third stage analyses statistical data to determine whether the cittaslow cities in Poland show an upward growth trend based on selected indicators, such as the number of mass events and participants; the number of museums and visitors; the number of accommodation facilities and beds; and the number of Polish and foreign tourists. The study used the comparative method to show and summarise the data obtained.

The analysis includes 29 Polish cities belonging to the cittaslow network before 2019. These include: a) Warmińsko-Mazurskie Province: Braniewo, Górowo Iławeckie, Orneta, Lidzbark Warmiński, Bartoszyce, Sępólno, Bisztynek, Reszel, Jeziorany, Dobrze Miasto, Barczewo, Biskupiec, Ryn, Gołdap, Pasym, Olsztynek, Lubawa, Nowe Miasto Lubawskie, Nidzica, Lidzbark, Działdowo, b) Pomorskie Province: Nowy Dwór Gdański, c) Zachodniopomorskie Province: Sianów, d) Wielkopolskie Province: Murowana Goślina, e) Łódzkie Province: Rzgów, f) Opolskie Province: Prudnik and Głubczyce, g) Śląskie Province: Kalety, and h) Lubelskie Province: Rejowiec Fabryczny. In 2023, 35 Polish cities were members of the network (Cittaslow in Poland 2023). However, the scope of the study was deliberately limited to the 2019 status. The period of 2020-2021 was marked with the COVID-19 pandemic, which brought numerous restrictions to the operation of

institutions, including museums and hotels, and a ban on organising mass events. As these indicators are taken into account in the statistical research, the analysis period is 2006-2019, i.e. from the establishment of the national cittaslow network in Poland until the outbreak of the COVID-19 pandemic. Since data of 2023 are not yet available, the post-2022 analysis is an objective of further research planned to be discussed in subsequent publications.

2. THE IDEA OF CITTASLOW IN STRATEGIC AND PLANNING DOCUMENTS

2.1. The analysis of planning documents at the national level

The documents analysed at the national level included those that outlined primarily the spatial policy in Poland in the period under study, i.e. 2006-2019. Among them was the *National Spatial Development Concept 2030* (KPZK 2030), liquidated in 2020. This document did not refer to the slow city concept. In turn, its amendment – the *National Development Concept 2050* – was never created. For this reason, further research focused on the analysis of strategic documents.

Although there is no explicit reference to the idea of cittaslow in the National Strategy for Regional Development in 2010-2020 and its update (until 2030), many elements of the national policy converge with the movement's objectives. The strategy emphasises the paradigm shift in regional policy, which has begun to evolve from a model of short-term top-down subsidies 'for the least favoured areas' to a model of multi-annual decentralised development policies aimed at supporting all regions (NSSF 2010-2020, p. 1386). It also focuses the strengthening of regional competitiveness and moving away from scattered intervention to more selective (concentrated) investment (NSS 2010-2020, p. 1388). The updated version of the National Regional Development Strategy until 2030 emphasises the need to exchange knowledge and experience at different levels of governance and the necessity to create integrated supra-regional strategies (NSS 2030, p. 82).

As regards the idea of cittaslow, the National Urban Policy 2023 (NUP 2023) indicates that the idea may be an opportunity for cities located in nature- and culture-wise attractive locations and that it may help to create the image of cities that emphasises the high quality of life: quality of the natural environment, attractiveness and accessibility of space, promotion of regional products, and development of infrastructure that favours pedestrian traffic and cycling (NPM 2023, p. 90). Furthermore, cittaslow is described as an opportunity to redefine development in small towns that face demographic problems. In the draft of the new National Urban Policy 2030 (NUP 2030) argues that the essence of the national urban policy is to face development challenges and to build conditions for the strengthening the capacity of cities and urban functional areas towards sustainable development and improvement of the quality of life for inhabitants (NPM 2030, p. 10).

2.2. The analysis of planning documents at the provincial level

The analysis of strategic documents at the provincial level has shown that only the Warmińsko-Mazurskie Province incorporated the idea of cittaslow as an important development concept. In the strategies of the other provinces, where the cittaslow towns are located, the idea was not mentioned at all.

The Strategy of Socio-Economic Development of Warmia and Mazury until 2025 mentions the International Network of Cittaslow Cities as one of the most important organisations for the province (SRS-GWW-M). Alongside other modes of cooperation, such as the network of resort towns or the network of Mazurian Pearls, cittaslow is recognised as important contribution to the development of the entire region (SRS-GWW-M, p. 44). Moreover, it is described as important promotion at the international level (SRS-GWW-M, p. 47). The document also indicates smart specialisations which offer development prospects for the region. These are: water economy, high-quality food, and timber and furniture industries (SRS-GWW-M, p. 69-70).

The Strategy of the Province (W-M 2030) mentions the network of cittaslow cities and its development concept several times, inter alia, in the context of strengthening cooperation and exchange of experiences within the region and the opportunity to further improve economic, spatial, and social cohesion at the regional level (W-M 2030, pp. 28-29). International cooperation is

presented as a promotional activity (W-M 2030, p. 40). Demography and low wealth are indicated as some of the major issues (W-M 2030, p. 55), which coincides with the provisions of the National Urban Policy 2023. The regional strategy identifies four key objectives for the cittaslow context: competences for the future; smart productivity; creativity; and strong foundations for development (W-M 2030, p. 66). The expected spatial change has been assigned to each of the above objectives. The changes include: the development of city functions (education, business, culture, and health care), and the development of transport links between the cities and their immediate surroundings (W-M 2030, p. 66).

In the Regional Operational Programme for the Warmińsko-Mazurskie Province 2014-2020 (RPOWW-M 2014-2020), cittaslow is listed as a basis for: revitalisation, improvement of the environment and urban fabric, enhanced quality of life, and the support for the protection of cultural heritage and dialogue (RDPW-M, p. 250). The network of cittaslow cities is mentioned in connection with investment priorities such as: increased energy efficiency of residential and public buildings (RDPW-M, p. 110); preservation, protection, promotion and development of natural and cultural heritage (RDPW-M, pp. 135, 137); improved quality of life for communities living in problem areas (RDPW-M, pp. 154, 137); increased employment (RDPW-M, p. 182); equal opportunities for people at risk of poverty (RDPW-M, p. 205); increased availability of health services (RDPW-M, p. 211); and development of the social economy (RDPW-M, p. 220).

In addition, the Warmińsko-Mazurskie Province has a separate specific document pertaining entirely to the concept of development based on the idea of the Cities where Living is Good. It is the Warmińsko-Mazurskie Province's 2019 supra-local revitalisation programme for the network of cittaslow cities (PPR 2019). The purpose of the document is the need for a parallel, coordinated and target-oriented revitalisation of the network of cities in Warmia and Mazury to preserve their unique character and values and, at the same time, offer their inhabitants a good quality of life (PPR 2019, p. 6). The document describes in detail the cities within the network and highlights their strengths and weaknesses. It also defines problem areas and directions for revitalisation. Problem areas usually include city centres or other areas with negative social phenomena. However, the revitalisation programme does not tell how to counteract the negative social phenomena, such as unemployment, vandalism, and alcohol addiction. The document indicates a number of specific revitalisation objectives grouped into five categories. In the social sphere, the objectives are the following: to eliminate discrimination and social exclusion, fight poverty, and improve the quality of life in problem areas (PPR, p. 49); in the economic sphere: promote labour market integration and increase competencies among inhabitants, create favourable conditions for activity and development of the local economy; in the environmental sphere: reduce greenhouse gas emissions through reduced energy consumption as a result of building thermal insulation programmes (PPR, p. 49); in the spatial-functional sphere: to increase the value and attractiveness of public space, improve the image of cities; promote cycling and pedestrian traffic; pro-ecological solutions in the revitalisation process (PPR, p. 50); and in the technical sphere: improve accessibility and functionality of revitalised facilities (PPR, p. 50). The multiple objectives favour the adaptation of the revitalisation process to individual needs of cities. They most often apply to the revitalisation of public space and facilities; modernisation of infrastructure; new functions for particular facilities; and improved accessibility.

The supra-local revitalisation programme is compatible with the municipal documents, i.e. development strategies and local revitalisation programmes. It focuses more on identifying solutions to social problems within the existing urban infrastructure. The municipal strategies indicate further directions for development related to the cittaslow idea, such as the development and modernisation of road infrastructure and the development of tourism (usually based on existing historical sites and natural environment).

2.3. The analysis of planning documents at the local level

The analysis covers 29 documents describing the development strategy for Polish cities members of the Network of Cities where Living is Good. Due to the short study period (2006-2019), only documents valid in 2019 are examined. The analyses show that not all of them refer directly to the idea of cittaslow and membership in the network. Even in the Warmińsko-Mazurskie Province, where

21 cittaslow towns are located, seven have no direct references to the idea in their municipal strategies. These include Biskupiec (SRG Biskupiec), Braniewo (SRM Braniewo), Górowo Iławeckie (SRG Górowo Iławeckie), Jeziorany (SRG Jeziorany), Nidzica (SRG Nidzica), Nowe Miasto Lubawskie (SRG Nowe Miasto Lubawskie) and Ryn (SRMiG Ryn). Despite the lack of explicit provisions in their development strategies, elements of the idea can be found, e.g. development of tourism, international cooperation, taking care of traditions and cultural heritage, and the natural environment, support for regional economic development, and the building of a strong society.

The development strategies of other cities in Warmia and Mazury barely mention that the city is a member of the International Cittaslow Network. Such provisions can be found in the strategies of Barczewo (SRG Barczewo, p. 30), Dobre Miasto (SRG Dobre Miasto, p. 46), Działdowo (SRG-M Działdowo, pp. 11, 43), Lidzbark, which applied for membership in the cittaslow network when their strategies were formulated (SRS-GG Lidzbark, pp. 13-14). Membership of the cittaslow network is sometimes mentioned as a strength or a development opportunity for the in their SWOT analyses. These include Bisztynek (PRGiM Bisztynek, p.52), Lidzbark (SRS-GG Lidzbark, pp. 93-99), Lidzbark Warmiński (SRS-GG Lidzbark, p. 81), Pasym (SRS-GMiG Pasym, pp. 23-24), Sępólno (SRMiG Sępólno, pp. 74, 77). Very often these documents emphasise the development of tourism and tourist infrastructure: Barczewo, Orneta (SRMiG Orneta, pp.91, 92, 98, 99, 103, 104, 129, 130), or based on the idea of cittaslow, proximity of or foreign cooperation with other towns in the network: Bartoszyce (SRG Bartoszyce, p.61), Gołdap (SRS-GG Gołdap, p.33), Reszel (SRG Reszel, p.64). Cittaslow also appears in the strategic and operational objectives. The objectives cover tourism development, economic development, in particular regional production in line with the idea of slow food (Barczewo, Lidzbark, Lidzbark Warmiński, Orneta), revitalisation of public space and historic buildings (Barczewo, Bisztynek, Lidzbark Warmiński, Olsztynek, Pasym, Reszel), construction of new infrastructure and service facilities (Barczewo, Bisztynek, Działdowo), and town promotion (Barczewo, Lidzbark Warmiński, Orneta). An interesting provision is included in the Development Strategy of Orneta as it places the idea of cittaslow as equally important to "thematic villages" within the framework of slowlife tourism as a tourist product of the commune (SRMiG Orneta, p. 103). This is a direct comparison of a cittaslow town to an open-air museum.

Apart from the Warmińsko-Mazurskie Province, the majority of documents at the local level neither mention the membership in the cittaslow network nor highlight the development according to cittaslow principles (SRG Rejowiec Fabryczny, LSR, SRG Glubczyce, SRM Kalety, SRG Prudnik, SRGiM Sianów, SRG Nowy Dwór Gdański). Only Rzgów and Murowana Goślina refer to cittaslow in their development strategies.

However, the Strategy of Rzgów refers directly to the idea of cittaslow cities. It is one of few documents that refers to the use of modern technologies in city development in line with the idea of cittaslow (SRG Rzgów, p. 33). The cittaslow network membership is seen as an opportunity for development, while at the same time it does not necessitate specific solutions. The idea of cittaslow is treated as an opportunity to promote the city (SRG Rzgów, p. 56). Despite the lack of a direct link, the city strives to provide an attractive, comfortable place to live and promote sustainable economic development (SRG Rzgów, p. 63).

The Development Strategy of Murowana Goślina is the only one to mention the idea of cittaslow in the vision for its development. The commune would like to be "an important part of the Greater Metropolitan Area of Poznań [...], a local centre [...], and a city where living is good in line with the principles of cittaslow" (SRG Murowana Goślina, p. 13). The strategy promotes the town in contrast to Poznań as a place of peaceful living and high quality services. The strategic objectives mention cittaslow in the context of housing development and sustainable development of the commune – a pre-condition for the good quality of life (SRG Murowana Goślina, p. 14). The document lists examples of revitalisation projects guided by the idea of cittaslow (SRG Murowana Goślina, p. 17). The commune also supports bottom-up projects that create leisure and recreation facilities (SRG Murowana Goślina, p. 18).

2.4. Summary of analyses

The analyses of planning documents at the national, provincial and local levels have been summarised in the form of a table that brings together the most important findings from legal

provisions examined (Table 1). Seven key categories have been introduced to characterise the broader strategic arrangements contained in these documents, namely: tourism development (labelled T in Tab. 1); solving demographic problems (D); revitalisation of public space and facilities (R); new infrastructure (I); promotion (P); network affiliation and possible regional and international cooperation (S); economic issues and regional production, including slow food (E).

At the national level (National Urban Policy 2023), the idea of cittaslow has been identified as a solution to demographic problems through the development of tourism. The idea should also support urban renewal, infrastructure development, and the promotion of regional products. At the provincial level, provisions concerning cittaslow can only be found for the Warmińsko-Mazurskie Province. The idea of cittaslow appears in such documents as the Strategy of Socio-Economic Development, the Regional Strategy, the Regional Operational Programme, and finally the Supralocal Revitalisation Programme for the Network of Cittaslow Cities. These documents refer to all seven areas of development identified.

At the local level, almost half of the cities do not have any provisions referring to the idea of cittaslow or membership in the network (14 out of 29 cities analysed). This may be related to the fact that the strategic documents, which are prepared every few years, have not yet been updated after a city joined the network. Documents that mention cittaslow (i.e. 15 regional strategies) most often emphasise the membership in the network and possible regional and international cooperation (13 out of 15 cities). Other important development issues include urban regeneration (7 out of 15 cities), investment in new infrastructure (5 out of 15 cities), city and regional promotion and economic development and regional production (4 out of 15 cities). Very few documents refer directly to the development of tourism (2 out of 15 cities).

Tab. 1. Provisions in planning documents at national, provincial and local levels containing references to cittaslow. Main directions for development: T – tourism development; D – solving demographic problems; R – revitalisation of public space and facilities; I – new infrastructure; P – promotion; S – network affiliation and possible regional and international cooperation; E – economic issues and regional production (slow food)

National level		Provincial level		Local level	
The whole country	Reference to cittaslow	Province	Reference to cittaslow	City	Reference to cittaslow
National Urban Policy 2023	T, D	Lubelskie	-	Rejowiec Fabryczny	-
		Łódzkie	-	Rzgów	S, I, P
		Opolskie	-	Głubczyce	-
				Prudnik	-
		Pomorskie	-	Nowy Dwór Gdański	-
		Śląskie	-	Kalety	-
		Warmińsko-Mazurskie	S, P, R, E, D, I, T	Barczewo	S, T, E, R, I, P
				Bartoszyce	S
				Biskupiec	-
				Bisztynek	S, R, I
				Braniewo	-
				Dobre Miasto	S
				Działdowo	S, I
				Gołdap	S
National Urban Policy 2030	-	Górowo Iławeckie	-		
		Jeżiorany	-		
		Lidzbark	S, E		

		Lidzbark Warmiński	S, E, R, P
		Lubawa	-
		Nidzica	-
		Nowe Miasto Lubawskie	-
		Olsztynek	R
		Orneta	T, E, P
		Pasym	S, R
		Reszel	S, R
		Ryn	-
		Sępólno	S
Wielkopolskie	-	Murowana Goślina	S, I, R
Zachodniopomorskie	-	Sianów	-

3. THE DEVELOPMENT OF POLISH CITIES, MEMBERS TO THE CITTASLOW NETWORK

3.1. Investments and projects in member cities

The development of Polish cities in line with the cittaslow idea is mainly based on revitalisation. This is manifested by urban investments and projects which cittaslow objectives. These include mostly revitalisation of buildings and public space. A large part of this is the restoration of historic buildings, development of the city, which in the opinion of city authorities is directly linked to enhancing the attractiveness for tourists. The importance of urban revitalisation is emphasised by the Supralocal Revitalisation Programme for the Cittaslow Network (SRP 2019) created for the Warmińsko-Mazurskie Province. The document emphasises the improvement of the quality of life for residents as the main objective of revitalisation. According to the programme, not only objects of high historical significance should be subject to renewal, but also larger areas, including streets. In most cases, the areas designated for revitalisation are historic centres and their immediate neighbourhoods.

The most notable investment projects revitalise important historical sites, often combined with new cultural functions. These projects are cited as good examples of revitalisation. New cultural functions include, for example, the creation of the Social Activity Centre at the Chełmno Bishops' Castle in Lubawa (PPR, p. 102), the renovation of a vicarage with a new museum in Reszel (Cittaslow – good practices, p. 14), an ichthyopark on the ponds of the former Pulp and Paper Factory in Kalety (Cittaslow – good practice, p. 15), renovation of historical buildings with a cultural function in Barczewo (SRP, p. 64); and a Vocational Centre in the building of the former railway station in Biskupiec (SRP, p. 69). In addition to special sites, tenements, especially market frontages and buildings located within historic old towns, are subject to revitalisation, e.g. modernisation and adaptation of tenement houses in Dobre Miasto (SRP, p. 77). The revitalisation process also covers town squares and other public facilities, e.g. the old town in Lubawa, the town square in Nowe Miasto Lubawskie, Nidzica, Pasym, and Lidzbark Warmiński. To better illustrate the spatial potential of the cities under discussion, digital 3D models of selected cities have been developed based on LiDAR data, Digital Surface Model (DSM) and a 2022 orthophotomap¹. The spatial model of Lidzbark Warmiński (Fig. 1) presents the land configuration and structure of the landscape, together with a city centre model. Nowe Miasto Lubawskie is presented at the time when the old town square paving was modernised in 2022 (Fig. 2).

The change of functions often coincides with the redesigning of historic buildings, public space and recreational areas. Many cities have planned new plantings of tall greenery, revitalisation of parks and natural areas. Examples of the above include the revitalisation of the city park in Reszel,

¹ The Digital Surface Model, orthophotomaps and other digital resources come from publicly available resources provided on the geoportal.gov.pl platform. To build 3D city models, software created by the authors was used.

modernisation of the park in Biskupiec and new green areas developed in Działdów (Fig. 3, 4), as well as new squares in the waterfront area of Lake Ryńskie in Ryn (Fig. 5). Other projects worth mentioning include new cultural and sports facilities, modernisation of existing facilities and their adaptation to people with disabilities, as well as investment related to renewable energy (photovoltaic panels).

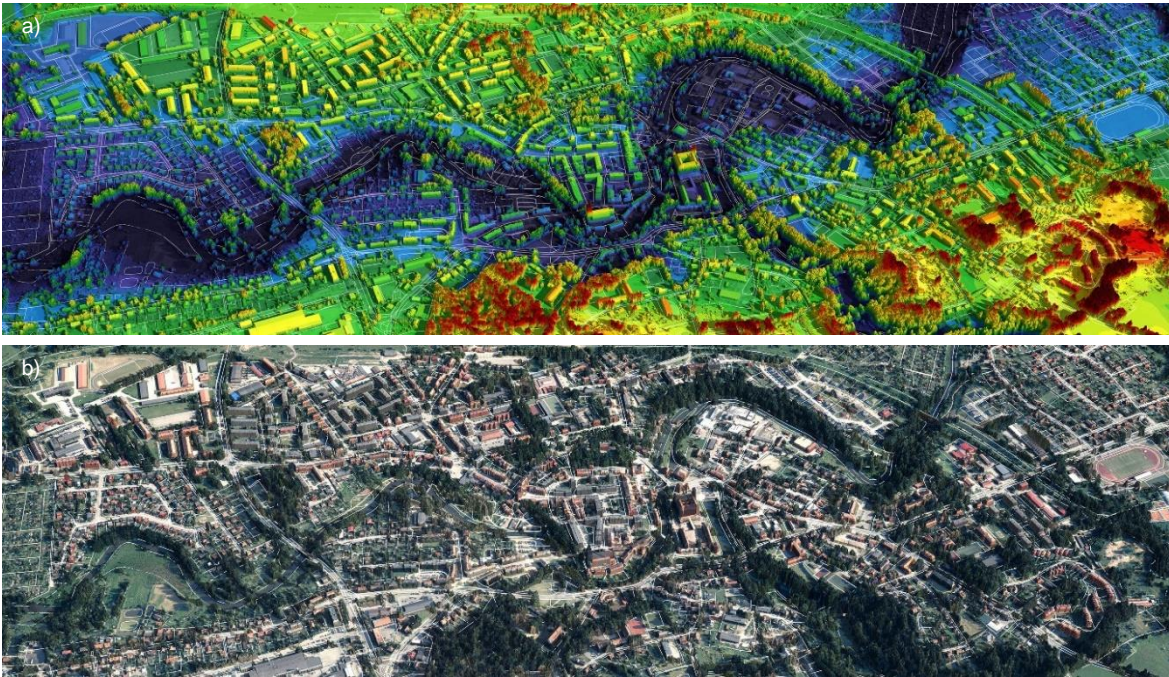


Fig. 1. Spatial model of Lidzbark Warmiński: a) model showing topography and cityscape structure; b) model of built-up development. Based on DSM and orthophotomap. Source: the authors

Ryc. 1. Model przestrzenny Lidzbark Warmińskiego: a) model obrazujący topografię terenu i strukturę fizjonomii krajobrazu; b) model zabudowy. Opracowanie na podstawie NMPT i ortofotomapy. Źródło: autorzy

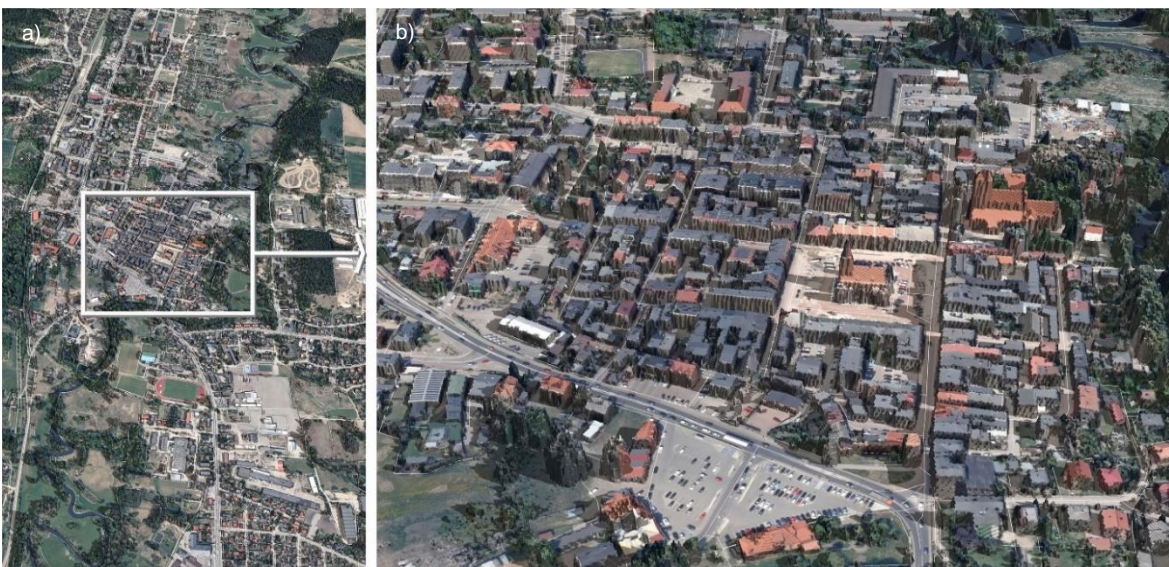


Fig. 2. Nowe Miasto Lubawskie: a) model of broad spatial structure; b) 3D model of old town centre with town square during modernisation. Based on DSM and orthophotomap of 2022. Source: the authors

Ryc. 2. Nowe Miasto Lubawskie: a) model obrazujący szerszą strukturę przestrzenną; b) model 3D centrum staromiejskiego wraz z rynkiem będącym w trakcie modernizacji. Opracowanie na podstawie NMPT i ortofotomapy z 2022 r. Źródło: autorzy

Road infrastructure, mobility and transport projects constitute another category of investment. These include projects revitalising streets; construction of new roads; development of road infrastructure (car parks); construction of bicycle paths, also those along existing streets (e.g. extension of bicycle paths in Sianów); construction of bicycle infrastructure (bicycle parking facilities); revitalisation or construction of promenades, pedestrian and cycling paths; construction of infrastructure related to public transport (sheltered bus stops); development of public transport, new rolling stock and services (development of mobility and public transport in Lidzbark Warmiński). The possibility to attract EU funding from the European Regional Development Fund had a significant influence on the number of infrastructure and revitalisation projects. An example of investment in the city's infrastructure is a project implemented in Działdowo. When comparing the city in 2010 and in 2022, we can see a number of changes, such as the renovation and extension of the railway station; rebuilding of important intersections; and the development of a city park along the Mill Canal (Fig. 3, 4).

Social and cultural projects implemented by the cities in line with the cittaslow idea constitute a large group of investments. They include: cycling events, parties and festivals; social actions integrating residents; social and educational campaigns; promotion and learning of local crafts; and the creation of social integration centres. An important element in local cittaslow development is the support to and promotion of local products (slow food). Among all Polish cittaslow cities, only two have registered regional and traditional products, namely Głubczyce with cold-pressed rapeseed oil, and Olsztyniek with Olsztyneckie blackberry sweet rolls (List of Traditional Products).

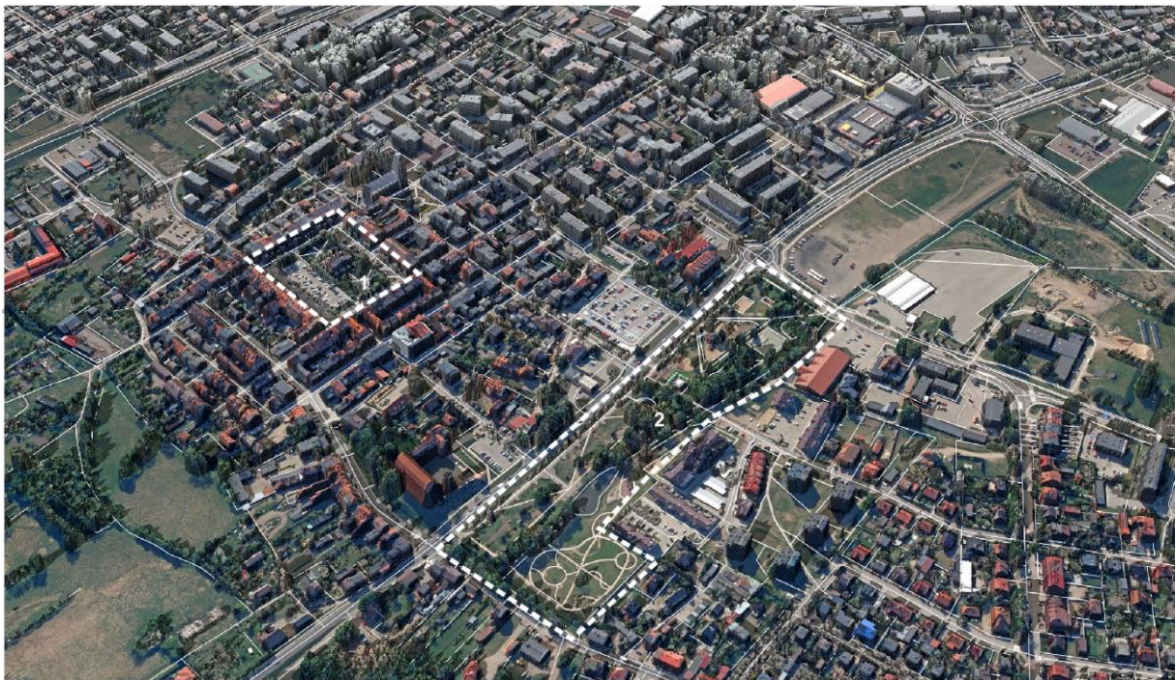


Fig. 3. 3D model of Działdowo based on DSM and orthophotomap. Status as of 2022: 1) old town square; 2) city park along Mill Canal. Source: the authors

Ryc. 3. Model 3D Działdowa opracowany na podstawie NMPT i ortofotomapy. Stan na 2022 rok. Oznaczenia: 1) rynek starego miasta; 2) park miejski wzdłuż Kanału Młyńskiego. Źródło: autorzy

3.2. The analysis of development based on selected tourism-related indicators

As previously determined (described in chapter 2), not all Polish cities belonging to the cittaslow network have strategic and planning documents describing their development plans. Therefore, it is not possible to fully assess whether their investments are based on the concept of Cities where Living

is Good. As the analysis of investment presented above (chapter 3.1) shows, the majority of projects focus on the revitalisation of old towns and natural areas. These are the major advantages of the cities, which affect not only the quality of life for residents but also the attractiveness for tourists. Therefore, such investment can be a reliable indicator of city's development. Thus, the study uses data published by the Central Statistical Office (CSO) to determine such indicators as the number of participants in mass events, number of visitors to museums, number of beds and accommodation facilities, and the number of Polish and foreign tourists.

The study covered a period of 2006-2019. However, shorter periods were taken into consideration regarding certain categories, e.g. mass events (2013-2019). This was related to the fact that such information had not been collected by the Statistical Office. Moreover, the CSO does not always have complete information available; not all cities collected such detailed information. The summary presented below refers to urban municipalities and cities in rural-urban municipalities. Although the data presented are not complete for all 29 cities and the period of the study, they offer a general overview of development trends from which conclusions can be drawn.



Fig. 4. Comparison of orthophotomaps of Działdowo: 2010 (left) and 2022 (right). Pictures with infrastructure investment: 1) renovation and extension of railway station; 2) rebuilding of Jagiełły and Małka junction; 3) rebuilding of Męczenników and Hallera junction; 4) elimination of town market to build car park; 5) new city park developed along Mill Canal. Source: the authors

Ryc. 4. Porównanie ortofotomap Działdowa z 2010 (po lewej) i 2022 roku (po prawej). Na ilustracji oznaczono inwestycje infrastrukturalne: 1) remont i rozbudowa dworca kolejowego; 2) przebudowa skrzyżowania ulic Jagiełły i Małka; 3) przebudowa skrzyżowania ulic Męczenników i Hallera; 4) likwidacja targowiska na rzecz parkingu samochodowego; 5) utworzenie parku miejskiego wzdłuż Kanału Młyńskiego. Źródło: autorzy

The analysis of the number of participants in mass events organised between 2013 and 2019 covered 21 out of 29 cities. Cities where no data were collected in this category were excluded. The results are shown in the graphs (Figs. 6, 7). The cities were divided into two groups to make the comparison more transparent: the first group included cittaslow cities in the Warmińsko-Mazurskie Province (15 cities); the second group included cities from other provinces (6 cities). An increase in the number of participants, especially in the last 3 years (2017, 2018, 2019) can be observed in eight cities: Rzgów, Prudnik, Bartoszyce, Biskupiec, Dobrze Miasto, Gołdap, Lidzbark and Orneta. The remaining cities showed a downward trend or a constant level was maintained.



Fig. 5. Ryn on lakes Ryńskie and Ołów: a) 3D city model; b) 2010 orthophotomap; c) 2022 orthophotomap. Pictures show changes made over time, in particular the development of the waterfront of lake Ryńskie (b, c). Source: the authors

Ryc. 5. Ryn położony między Jeziorem Ryńskim i Jeziorem Ołów: a) model 3D miasta; b) ortofotomapa z 2010 roku; c) ortofotomapa z 2022 roku. Ilustracje obrazują jak zmieniło się miasto na przestrzeni czasu, zwłaszcza zagospodarowanie nadbrzeża Jeziora Ryńskiego (b, c). Źródło: autorzy

Another analysis concerned the number of visitors to museums in 2006-2019. The study covered 11 cities for which such data were available. As before, the results are presented in two charts: cities of Warmińsko-Mazurskie Province (Fig. 8) and other cities (Fig. 9). The analysis shows that an increase in the number of visitors, especially in the last three years, was recorded in three cities: Głubczyce, Działdowo and Lidzbark Warmiński. In another five, the number of visitors fluctuated (Prudnik, Barczewo, Górowo Iławieckie, Olsztynek, Reszel). It is worth noting that in some cities museums or their branches are open temporarily only.

In 2006-2019, the analysis of accommodation facilities covered 21 cities. Temporary facilities, operating only during the summer, were also included in the study. A general increase in the total number of beds can be seen in most cities. After 2011, in Warmia and Mazury, the number of beds increased in Biskupiec, Braniewo, Gołdap, Lidzbark and Lidzbark Warmiński, Lubawa, Orneta, Pasym (Fig. 10). In other towns outside Warmińsko-Mazurskie, an increase was recorded in Rzgów, Prudnik, and Kalety (Fig. 11).

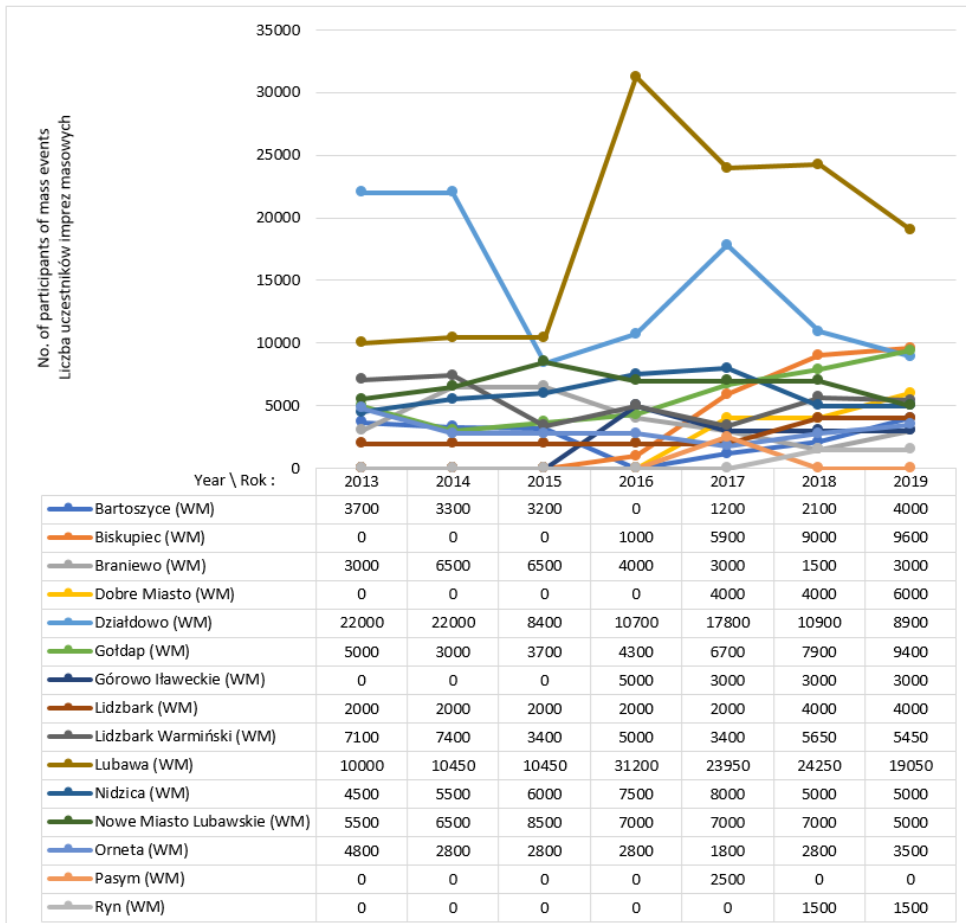


Fig. 6. Participants to mass events organised in cittaslow cities in the Warmińsko-Mazurskie Province in 2013-2019. Source: the authors based on CSO data

Ryc. 6. Zestawienie liczby uczestników imprez masowych zorganizowanych w miastach cittaslow w latach 2013-2019 w województwie warmińsko-mazurskim. Źródło: autorzy na podstawie danych GUS

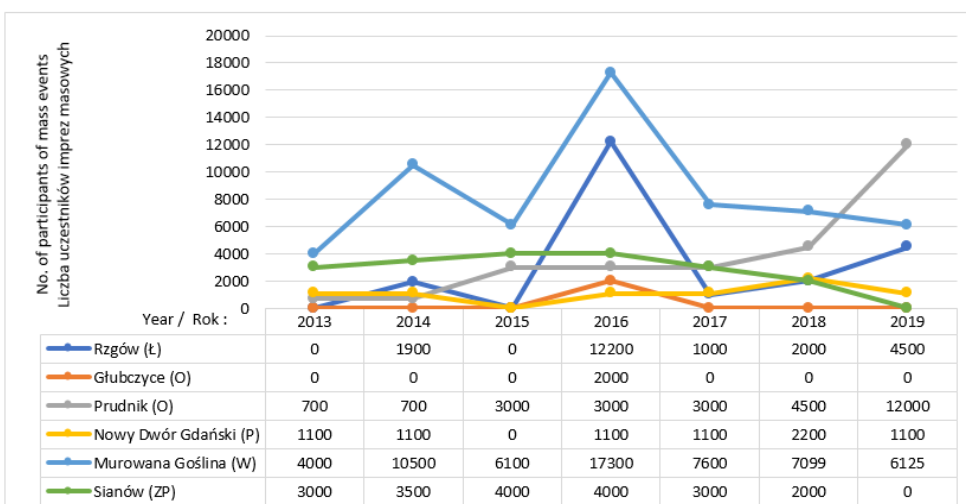


Fig. 7. Participants to mass events organised in cittaslow cities in the other provinces in 2013-2019 (except Warmińsko-Mazurskie). Source: the authors based on CSO data

Ryc. 7. Zestawienie liczby uczestników imprez masowych zorganizowanych w miastach cittaslow w latach 2013-2019 w pozostałych analizowanych województwach (poza warmińsko-mazurskim). Źródło: autorzy na podstawie danych GUS

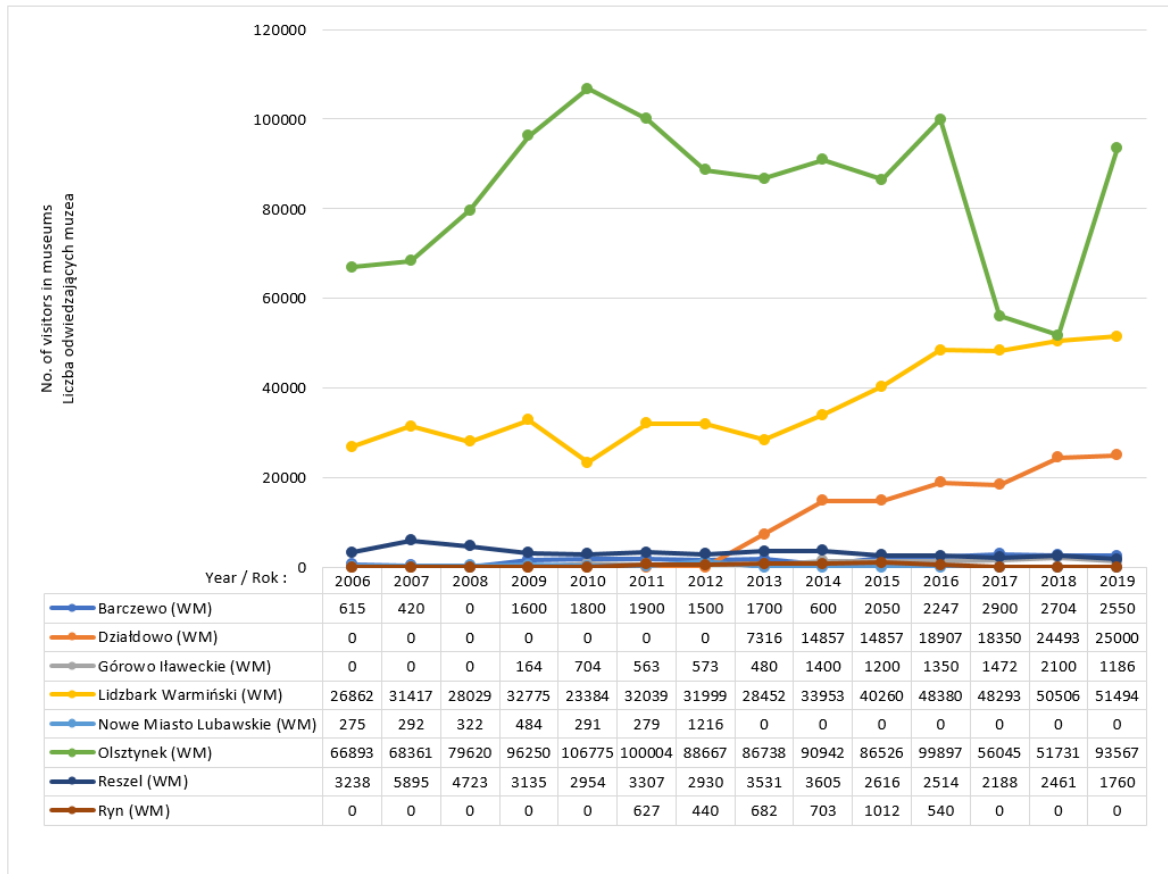


Fig. 8. Visitors to museums in cities of county status in the Warmińsko-Mazurskie Province in 2006-2019. Source: the authors based on CSO data

Ryc. 8. Zestawienie liczby odwiedzających muzea w miastach cittaslow w latach 2006-2019 w województwie war-mińsko-mazurskim. Źródło: autorzy na podstawie danych GUS

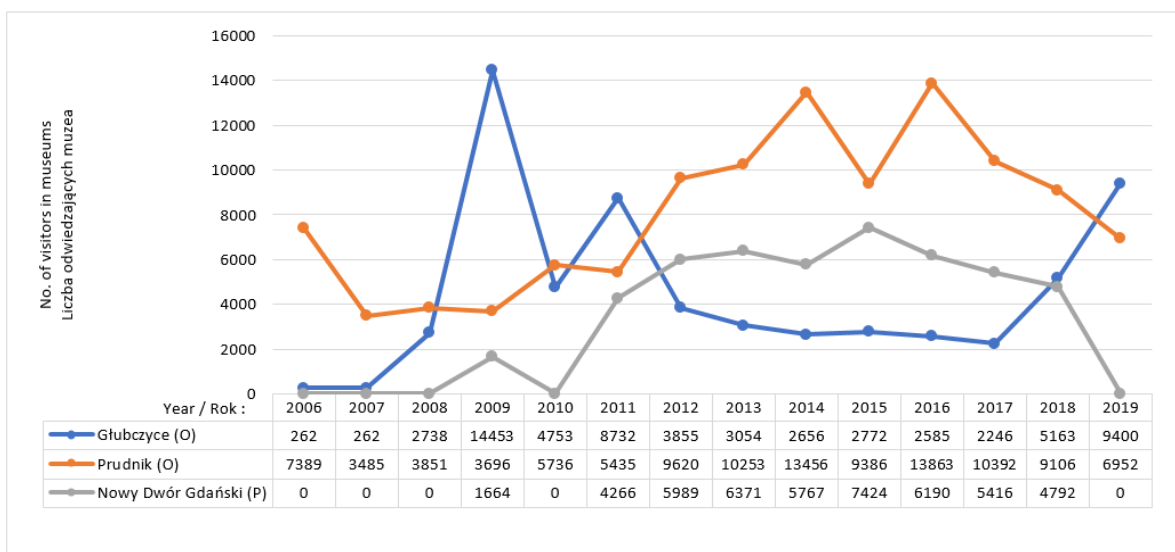


Fig. 9. Visitors to museums in cities of county status in other provinces in 2006-2019 (except Warmińsko-Mazurskie). Source: the authors based on CSO data

Ryc. 9. Zestawienie liczby odwiedzających muzea w miastach cittaslow w latach 2006-2019 w pozostałych analizowanych województwach (poza warmińsko-mazurskim). Źródło: autorzy na podstawie danych GUS

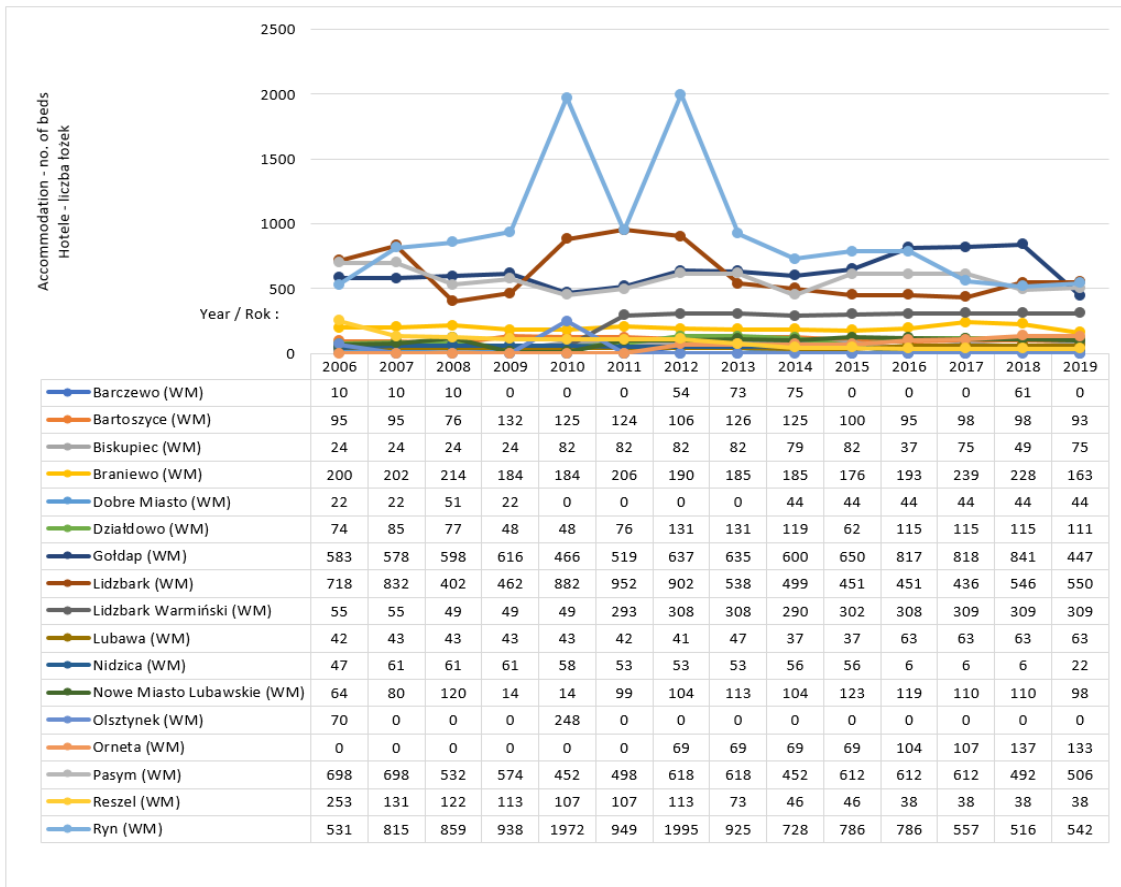


Fig. 10. Total number of beds in hotels, guesthouses, etc. in cities in the Warmińsko-Mazurskie Province in 2006-2019. Source: the authors based on CSO data

Ryc. 10. Zestawienie liczby sumarycznej łóżek w hotelach, pensjonatach itp. w miastach cittaslow w latach 2006-2019 w województwie warmińsko-mazurskim. Źródło: autorzy na podstawie danych GUS

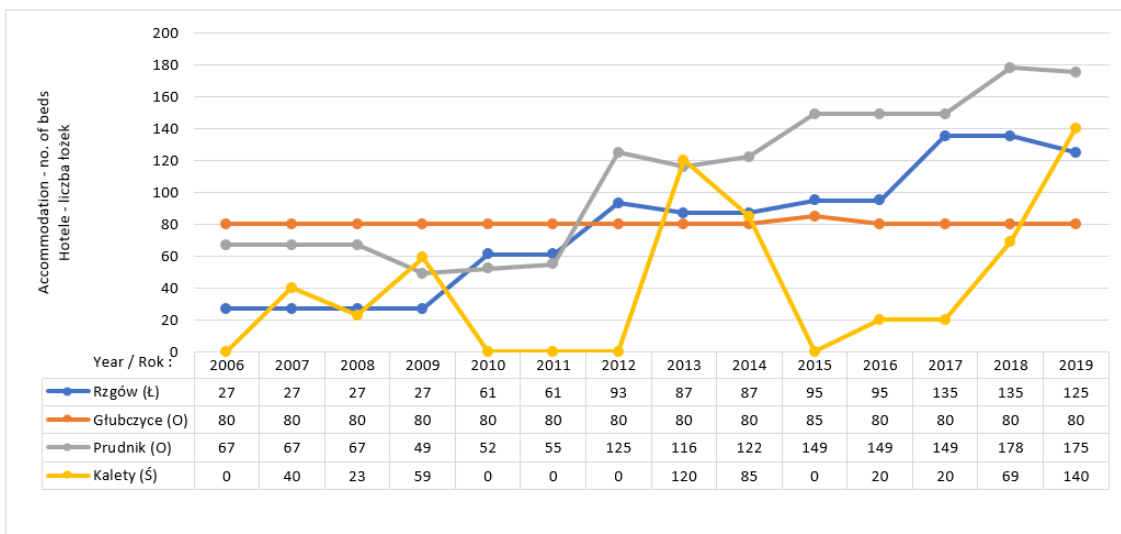


Fig. 11. Total number of beds in hotels, guesthouses, etc. in cities in the other provinces in 2006-2019 (except Warmińsko-Mazurskie). Source: the authors based on CSO data

Ryc. 11. Zestawienie liczby sumarycznej łóżek w hotelach, pensjonatach itp. w miastach cittaslow w latach 2006-2019 w pozostałych analizowanych województwach (poza warmińsko-mazurskim). Źródło: autorzy na podstawie danych GUS

The last category of statistical analysis focused on the number of Polish and foreign tourists visiting cittaslow cities in 2006-2019. Unfortunately, the data were incomplete and not fully comparable. In 2015, the CSO's data with regard to the number of Polish tourists changed. Therefore, it is not possible to trace the actual increase in tourist attractiveness of cities based on this indicator. We can observe a certain trend regarding the number of foreign tourists. However, we should bear in mind that they represent a small percentage of the total number of visitors. In 2014, in most of the cities surveyed, foreign tourists accounted for less than 3% of all visitors. Only in eight cities (Głubczyce, Prudnik, Biskupiec, Braniewo, Działdowo, Lidzbark Warmiński, Nidzica, Ryn) this indicator was higher, ranging from 9-17%. In this context, three cities stand out with a surprisingly high number of foreign tourists: Bartoszyce 24%, Reszel 43% and Rzgów 50%. Based on the charts showing the attractiveness among foreign visitors, it is worth highlighting cities such as: Gołdap, Lidzbark Warmiński, Lubawa, Nowe Miasto Lubawskie, Pasym, Reszel and Ryn (Fig. 12), as well as: Rzgów, Prudnik (Fig. 13). In a similar vein to the study of accommodation, in the case of eight towns (Rejowiec Fabryczny, Nowy Dwór Gdański, Bisztynek, Górowo Iławeckie, Jeziorany, Sępól, Murowana Goślina, Sianów) no data were available.

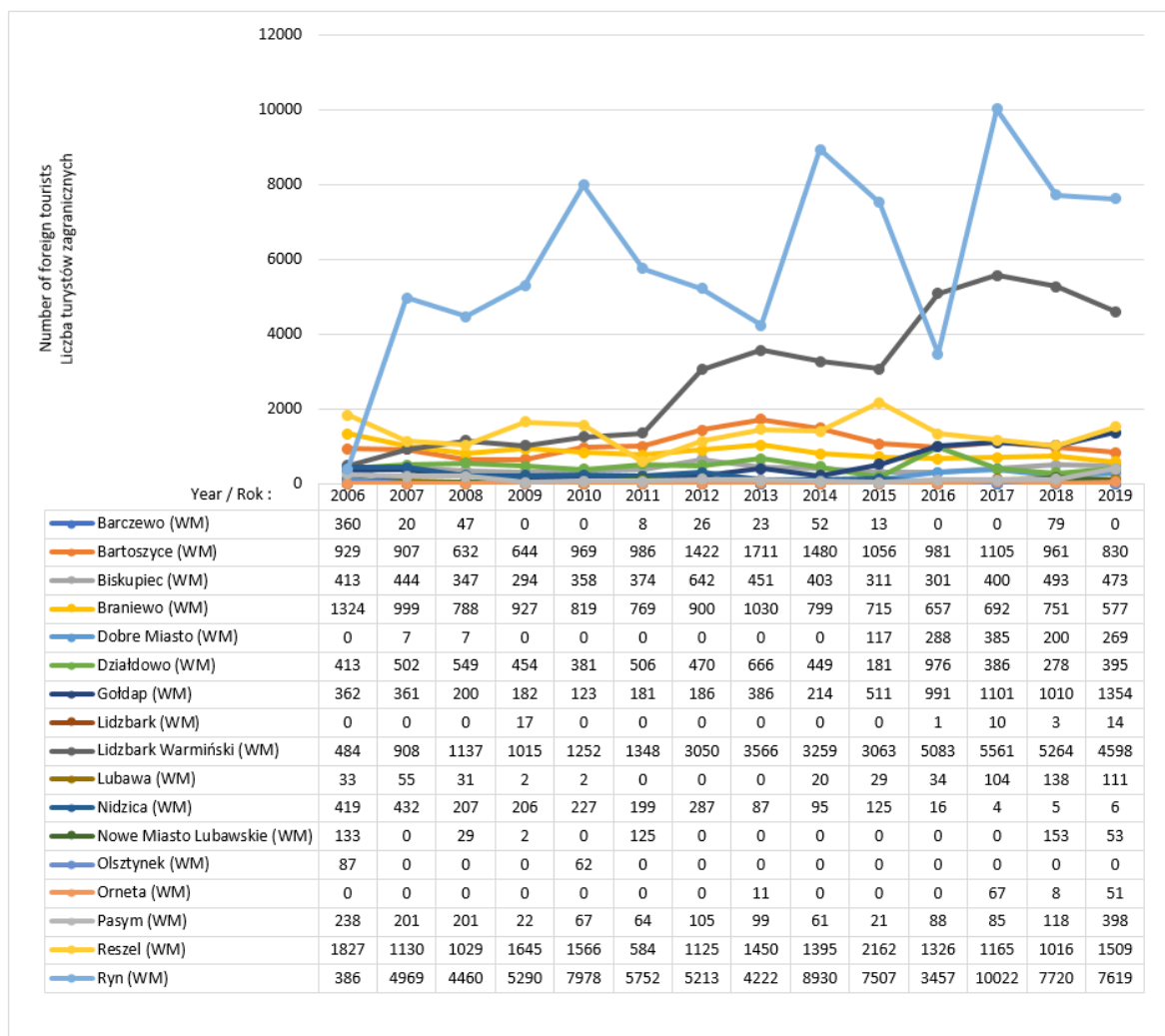


Fig. 12. Foreign tourists in cittaslow cities in the Warmińsko-Mazurskie Province in 2006-2019. Source: the authors based on CSO data

Ryc. 12. Zestawienie liczby turystów zagranicznych w miastach cittaslow w latach 2006-2019 w województwie war-mińsko-mazurskim. Źródło: autorzy na podstawie danych GUS

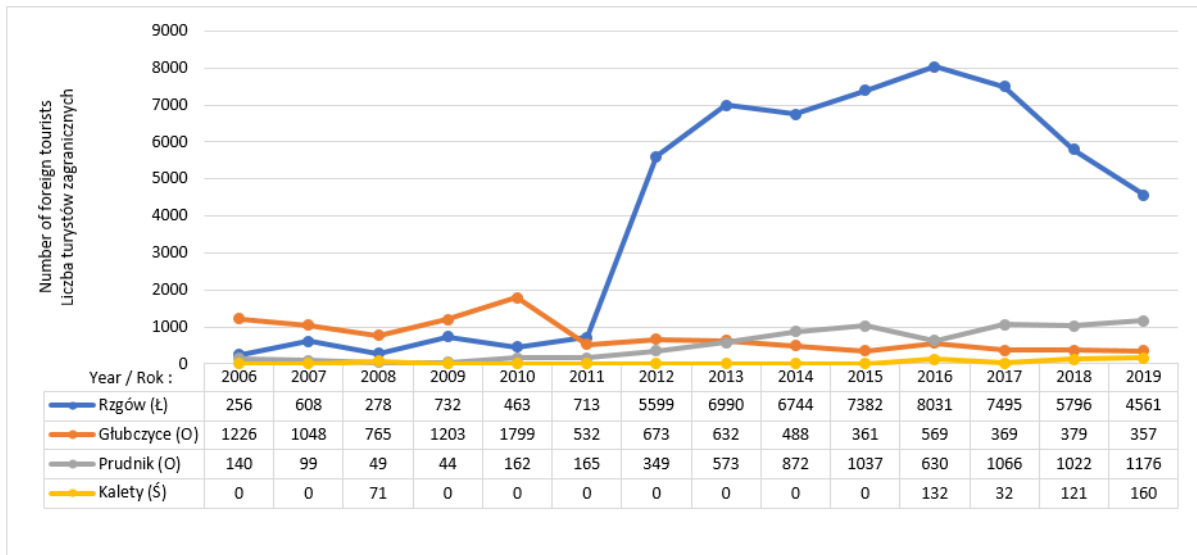


Fig. 13. Foreign tourists in cittaslow cities in the other provinces in 2006-2019 (except Warmińsko-Mazurskie). Source: the authors based on CSO data

Ryc. 13. Zestawienie liczby turystów zagranicznych w miastach cittaslow w latach 2006-2019 w pozostałych analizowanych województwach (poza warmińsko-mazurskim). Źródło: autorzy na podstawie danych GUS

4. DISCUSSION

4.1. Cittaslow in other studies

In Poland, the idea of cittaslow was first introduced in the Warmińsko-Mazurskie Province. Unlike bottom-up initiatives, in which it is the public that decides about development, it was done by a top-down order of the Marshal's Office. The cittaslow network was to include towns that were less attractive for tourists than those along the Great Lakes route. The Marshal's Office of the Warmińsko-Mazurskie Province decided that these towns shared the same development problem. This oversimplified their specific character and individual conditions. The decision, which was taken without the participation of citizens, strengthened the existing tourist monoculture in the region (Gruszecka-Tieśluk 2013). The revitalisation in these cities is also top-down and follows the same pattern: revitalisation of the same types of historical facilities (city walls, churches, castles, town square tenement houses) to support the same tourist functions. This unification of the transformation process makes it difficult to build an individual image of a city.

The unification contradicts the idea of cittaslow cities, which implies bottom-up development based on the characteristics that determine the identity of space and inhabitants. In Italy, Tuscany and Umbria include the largest number of cittaslow cities (Sept. 2021). Cities in these regions of Italy have historically developed in an unrestricted manner thanks to their political autonomy. Nowadays, the strong connection between people and the place where they live, combined with the diversity of each location, means that the idea of cittaslow is fully implemented there. It is characterised by a holistic approach to urban development (Radstrom 2011). Although developed in the area for at least 200 years, tourism is only one of the important development factors.

In the Polish literature, the idea of slow city is presented rather one-sidedly and superficially, with the main focus on the cities of Warmia and Mazury. The literature examines chiefly objectives of the cittaslow movement and its benefits (Mazur-Belzyt 2014; Batyk, Woźniak 2019), as well as the history of urban structure development (Gaziński, Gazińska, Czyńska 2023). Disadvantages resulting from the incomplete implementation of the cittaslow approach have also been highlighted. They result in the skansenisation of cities with the participation of residents. This in turn is the effect of scarce

information (Gruszecka-Tieśluk 2013). The research on cittaslow cities includes a strong sociological theme. This may be due to the fact that, by definition, the slow city movement is very much based on community engagement in city development (Radstrom 2011). Studies implemented in Poland indicate very little participation and poor social awareness in cities belonging to the cittaslow network (Batyk, Woźniak 2019). However, it should be noted that local communities of these cities do not differ from the inhabitants of most other cities in Poland. The degree of public participation in development is still very low. Sociologists consider this to be the aftermath of the socialist system (Kozina 2022). The communication and information accessibility in Polish cities has also been studied in comparison to Scandinavian cities (Zawadzka 2018). While the information accessibility of Polish cities (mainly city websites, also in English) is quite good, the accessing of those cities by public transport is very difficult (long distance from airports and larger cities, lack of rail services) (Zawadzka 2018).

4.2. Interpretation of findings

The study described in the article has failed to produce clear and measurable findings. The analysis of strategic and planning documents at various levels has shown that the idea of cittaslow is not always taken into account as a basis for development. The lack of applicable provisions in these documents may indicate the lack of long-term development plans and visions. On the other hand, the existing provisions, which determine investment, often lead to an excessive unification of development, without emphasis on unique opportunities and potentials resulting from local conditions. The majority of investments, declared as being related to the cittaslow idea, focus on tourism, revitalisation of space and facilities, new road infrastructure, promotion of the city and regional and international cooperation. However, it turns out that investment aimed at increasing tourist attractiveness does not always translate into real changes in the quality of life in a city. In the case of Polish cities, the idea of cittaslow is too often perceived as a way of developing local tourism while neglecting alternative development opportunities. Irrespective of a specific character, natural conditions or history, contemporary development strategies copy the same solutions that most often focus on enhancing tourist attractiveness.

Meanwhile, as can be seen from the analyses of tourism-related indicators (presented in Chapters 3.1 and 3.2), there is no clear evidence that the revitalisation in the cities, as well as promotional activities, mass events and the membership in the cittaslow network have a direct impact on increasing the tourist attractiveness of the cities studied in 2006-2019. Perhaps such a trend will be visible in the longer term. A hindrance to the study is the lack of complete statistical information, as well as the fact that after 2019 the cities went through the COVID-19 pandemic. The latter involved numerous restrictions on the operation of institutions, including museums and hotels, and the possibility to organise mass events. Thus, further research may potentially analyse to what extent the pandemic, followed by the high inflation and economic recession, has affected the development of cittaslow cities in Poland.

5. SUMMARY

The study discussed in the article involved the analysis of development trends in Polish cittaslow cities before the COVID-19 pandemic. The aim of the study was to assess whether and to what extent the idea of cittaslow was an important factor in their development. The analysis covered twenty-nine Polish cities. The research period was 2006-2019, i.e. from the establishment of the network in Poland until the outbreak of the COVID-19 pandemic. The research was divided into three stages: the analyses of strategic and planning documents at the national, provincial, and local levels, examination of investments to determine their relation to the cittaslow idea and to illustrate development directions, and based on statistical data and selected indicators, analysis of effort to enhance tourist attractiveness. The research showed that not all planning and strategic documents refer to the objectives of the cittaslow movement and take this idea into account as important factor in city development. The documents, which included provisions on membership in the cittaslow network, often restrict the implementation of the idea to the development of tourism, revitalisation of space and facilities, as well as promotion, and regional and international cooperation. This leads to

excessive unification and, as a result, the loss of the individual character and specific qualities of towns, which is a key aspect of the cittaslow idea. The emphasis on tourism development expressed in planning documents does not translate into results achieved. Only a few cities have observed an increase in the number of foreign tourists, participants of mass events, museum visitors or the development of their hotel infrastructure. Regardless of statistical results, the research has shown that a number of investment projects implemented in the cities actually improve their image, protect their heritage and anthropogenic and natural landscapes, and expand their tourist attractiveness. Undoubtedly, this promotes sustainable development of the cities and has a positive impact on increasing the quality of life for inhabitants.

ANALIZA TRENDÓW ROZWOJOWYCH MIAST SIECI CITTASLOW W POLSCE W LATACH 2006-2019

1. WPROWADZENIE

1.1. Założenia ruchu cittaslow

Idea „cittaslow” narodziła się we Włoszech pod koniec XX wieku, jako reakcja na procesy globalizacji, na skutek których miasta upodobniają się do siebie i tracą swoją niepowtarzalną tożsamość (Radstrom 2011, s. 91). Ruch wpisuje się również w aktualne koncepcje polityki regionalnej, które coraz częściej podkreślają znaczenie tzw. zintegrowanego podejścia terytorialnego (place-based approach). Jego celem jest lepsze wykorzystanie lokalnych zasobów i specjalizacja terytorialna (Mazur-Belzyt 2014, s. 40; Paszkowski 2015). Uwzględniając uwarunkowania przestrzenne, społeczne, gospodarcze i środowiskowe, a także różnorodność poszczególnych obszarów, można budować politykę regionalną, bazującą na wewnętrznym potencjale rozwojowym oraz lepiej odpowiadającą na specyficzne potrzeby lokalne i regionalne (Genc 2018). Daje to szansę na bardziej samodzielne funkcjonowanie i trwalszy, długookresowy rozwój (Szul 2007, s. 119).

Miasta cittaslow zrzeszone w *Sieci Miast Dobrego Życia* bazując na rozwoju endogenicznym, stawiają sobie za cel poprawę jakości życia mieszkańców, przedsiębiorców i turystów. W centrum uwagi stawiają m.in. rozwój gospodarki w poszanowaniu środowiska naturalnego, promocję regionalnych produktów oraz powrót do tradycyjnego rzemiosła (Gruszecka-Tieśluk 2013, s. 385). Miasta zrzeszone w krajowym stowarzyszeniu ściśle ze sobą współpracują, organizują wspólne festyny, działania promocyjne. Międzynarodowe wyjazdy studyjne dają, z kolei, okazję na wymianę dobrych praktyk w zarządzaniu miastem. Cittaslow jest swoistym kierunkowskazem rozwoju, wskazówką, w którą stronę powinno rozwijać się miasto, aby wprowadzić w życie zasady zrównoważonego rozwoju (Gruszecka-Tieśluk 2013, s. 389).

Idea skierowana jest do miast małych, do 50 tys. mieszkańców (Cittaslow Philosophy 2023). Miasta te są potencjalnie najlepszymi beneficjentami rozwoju uwzględniającego ideę slow city, z uwagi na silniejsze poczucie wspólnoty w porównaniu z miastami większymi (Batyk, Woźniak 2019). Jest to także ruch wspierający konkurencyjność tych miast, który może poprawić ich wizerunek i atrakcyjność (Gaziński, Gazińska, Czyńska 2023). Dołączenie do ruchu cittaslow wymaga ukierunkowanego rozwoju w siedmiu głównych obszarach dotyczących: polityki środowiskowej, infrastrukturalnej, technologii, produkcji lokalnej, gościnności, świadomości społecznej, wsparcia dla działań slow food (Cittaslow Philosophy 2023). Obecnie do sieci należy 291 miast z 33 krajów na całym świecie (Cittaslow List 2023).

1.2. Cel, zakres i metodologia badań

Badania przedstawione w niniejszym artykule miały na celu analizę sposobu i stanu wdrożenia idei cittaslow w zarządzaniu polskimi miastami należącymi do sieci. Badania podzielono na trzy etapy.

W pierwszym przeanalizowano dokumenty strategiczne i planistyczne na poziomie gminnym, wojewódzkim i krajowym. Badanie to miało wykazać, czy idea *cittaslow* jest brana pod uwagę, jako istotny element rozwoju miast, a jeśli tak, to które aspekty tej idei są podkreślane. W drugim etapie, przeanalizowano przeprowadzone przez miasta inwestycje w celu określenia ich związku z ideą *cittaslow* i zobrazowania kierunków rozwojowych. W badaniu zmian przestrzennych wykorzystano także zdjęcia lotnicze wybranych miast z różnych lat obrazujące ich rozwój oraz modele 3D zbudowane na bazie danych LiDAR. W trzecim wykorzystano dane statystyczne do określenia, czy w miastach *cittaslow* w Polsce widać tendencję wzrostową w rozwoju w oparciu o wybrane wskaźniki, takie jak: liczba imprez masowych i uczestników; liczba muzeów i odwiedzających; liczba miejsc noclegowych i łóżek; liczba turystów polskich i zagranicznych. W badaniach wykorzystano metodę porównawczą do obrazowania i syntetyzacji otrzymanych danych.

W analizach uwzględniono 29 polskich miast należących do sieci *cittaslow* w latach 2006-2019. Są to: a) w województwie Warmińsko-Mazurskim: Braniewo, Górowo Iławeckie, Orneta, Lidzbark Warmiński, Bartoszyce, Sępólno, Bisztynek, Reszel, Jeziorany, Dobrze Miasto, Barczewo, Biskupiec, Ryn, Gołdap, Pasym, Olsztynek, Lubawa, Nowe Miasto Lubawskie, Nidzica, Lidzbark, Działdowo, b) w województwie Pomorskim – Nowy Dwór Gdański, c) w Zachodniopomorskim – Sianów, d) w Wielkopolskim – Murowana Goślina, e) w Łódzkim – Rzgów, f) w Opolskim – Prudnik i Głubczyce, g) w Śląskim – Kalety, h) w Lubelskim – Rejowiec Fabryczny. Obecnie (w 2023 r.) do sieci należy 35 miast w Polsce (*Cittaslow in Poland 2023*). Zakres badania został celowo ograniczony do stanu na rok 2019. Lata 2020-2021 są okresem pandemii COVID-19, który wiązał się z licznymi ograniczeniami w funkcjonowaniu instytucji, m.in. muzeów i hoteli oraz brakiem możliwości organizacji imprez masowych. Ponieważ te właśnie wskaźniki brane pod uwagę w badaniach statystycznych, okres analiz zamyka się w latach 2006-2019, czyli od momentu utworzenia krajowej sieci miast *cittaslow* w Polsce, do wybuchu pandemii COVID-19. Z kolei dane z roku 2023 nie są jeszcze dostępne. Analiza po 2022 roku stanowi perspektywę dalszych badań planowanych do podjęcia w kolejnych publikacjach.

2. IDEA CITTASLOW W DOKUMENTACH STRATEGICZNYCH I PLANISTYCZNYCH

2.1. Analiza dokumentów na szczeblu krajowym

Wśród analizowanych dokumentów na szczeblu krajowym znalazły się te, które nakreślały przede wszystkim politykę przestrzenną w Polsce w badanym okresie, tj. 2006-2019. Wśród nich była, zlikwidowana w 2020 roku, *Koncepcja Przestrzennego Zagospodarowania Kraju 2030* (KPZK 2030). Dokument ten nie odnosił się do koncepcji *city*. Z kolei, jego nowelizacja – *Koncepcja Rozwoju Kraju 2050*, nigdy nie powstała. Z tego względu dalsze badania skupiły się na analizie dokumentów strategicznych.

Choć w Krajowej Strategii Rozwoju Regionalnego na lata 2010-2020 i w jej aktualizacji (do roku 2030) nie pada wprost odwołanie do idei *cittaslow*, to wiele elementów krajowej polityki jest zbieżne z założeniami ruchu. Dokument podkreśla zmianę paradygmatu polityki regionalnej, która zaczęła ewoluować od modelu krótkoterminowych, odgórnie dystrybuowanych dotacji „dla najmniej uprzywilejowanych obszarów” do modelu wieloletnich, zdecentralizowanych polityk rozwojowych ukierunkowanych na wspieranie wszystkich regionów (KSRR 2010-2020, s. 1386). Zawraca również uwagę na wzmacnianie konkurencyjności regionów i odejście od rozproszonej interwencji do bardziej selektywnych (skoncentrowanych) inwestycji (KSRR 2010-2020, s. 1388). Zaktualizowana wersja Krajowej Strategii Rozwoju Regionalnego 2030 podkreśla, z kolei, potrzebę wymiany wiedzy i doświadczeń na różnych poziomach zarządzania oraz konieczność tworzenia zintegrowanych strategii ponadregionalnych (KSRR 2030, s. 82).

Krajowa Polityka Miejska 2023 (KPM 2023) w odniesieniu do idei *cittaslow* wskazuje, że może być ona szansą dla miast położonych w atrakcyjnej pod względem przyrodniczym i kulturowym lokalizacji oraz, że może być pomocna w kreowaniu wizerunku miast dbających w sposób szczególny o kwestie wspierające wysoką jakość życia: jakość środowiska przyrodniczego, atrakcyjność i dostępność przestrzeni, promowanie produktów regionalnych, rozwój infrastruktury preferującej transport pieszy

i rowerowy (KPM 2023, s. 90). Cittaslow zostało zakwalifikowane ponadto jako możliwość zredefiniowania rozwoju dla małych miast, które borykają się z problemami demograficznymi. W projekcie nowej Krajowej Polityki Miejskiej 2030 (KPM 2030) czytamy, że *istotą prowadzenia krajowej polityki miejskiej jest stawianie czoła wyzwaniom rozwojowym oraz budowanie warunków do wzmocnienia zdolności miast i miejskich obszarów funkcjonalnych do zrównoważonego rozwoju i polepszenia jakości życia mieszkańców* (KPM 2030, s. 10).

2.2. Analiza dokumentów na szczeblu wojewódzkim

Analiza dokumentów strategicznych na szczeblu wojewódzkim wykazała, że jedynie warmińsko-mazurskie uwzględniło ideę cittaslow, jako istotną koncepcję rozwoju. W strategiach pozostałych województw, na terenie których położone są miasta będące przedmiotem analiz w niniejszym artykule, ani razu nie wspomniano o tej idei.

W Strategii Rozwoju Społeczno-Gospodarczego obszaru Warmii i Mazur do roku 2025, Międzynarodowe Stowarzyszenie Miast Cittaslow zostało wymienione jako jedno z najważniejszych organizacji, do których przynależy województwo (SRS-GWW-M). Obok innych sposobów współpracy, takich jak: sieć miast uzdrowiskowych, czy sieć Mazurskich Perel, cittaslow została uznana jako istotna w rozwoju całego regionu (SRS-GWW-M, s. 44) oraz zakwalifikowana jako aktywność promocyjna w ramach współpracy międzynarodowej (SRS-GWW-M, s. 47). Dokument wskazuje także tzw. *inteligentne specjalizacje*, które są szansą rozwojową regionu. Są to: ekonomia wody, żywność wysokiej jakości, drewno i meblarstwo (SRS-GWW-M, s. 69-70).

W Strategii Województwa (W-M 2030) sieć miast cittaslow i jej koncepcja rozwoju została wielokrotnie wspomniana, m.in. w kontekście wzmocnienia współpracy i wymiany doświadczeń wewnątrz regionu, a także jako szansa dalszej poprawy spójności ekonomicznej, przestrzennej i społecznej na poziomie regionalnym (W-M 2030, ss. 28-29). Współpraca międzynarodowa przedstawiana jest jako aktywność promocyjna (W-M 2030, s. 40). Jako jeden z największych problemów wskazywane są demografia oraz niska zamożność (W-M 2030, s. 55), co pokrywa się z zapisem Krajowej Polityki Miejskiej 2023. Strategia województwa określa cztery kluczowe cele dla osi miast cittaslow: kompetencje na przyszłość; inteligentna produktywność; kreatywna aktywność; mocne fundamenty rozwoju (W-M 2030, s. 66). Do każdego z nich przypasowano oczekiwaną zmianę przestrzenną. Zmiany te obejmują: rozwinięcie funkcji miast (edukacyjnych, biznesowych, kultury i opieki medycznej), oraz rozwinięcie połączeń komunikacyjnych miast i najbliższego otoczenia (W-M 2030, s. 66).

W Regionalnym Programie Operacyjnym Województwa Warmińsko-Mazurskiego na lata 2014-2020 (RPOWW-M 2014-2020) cittaslow zostało wymienione jako baza do: rewitalizacji obszarów, poprawy jakości środowiska i tkanki miejskiej, poprawy jakości życia, wspierania ochrony dziedzictwa kulturowego oraz dialogu (RPOWW-M, s. 250). Sieć miast cittaslow wymieniana jest w powiązaniu z priorytetami inwestycyjnymi, takimi jak: zwiększona efektywność energetyczna budynków mieszkalnych i użyteczności publicznej (RPOWW-M, s. 110); zachowanie, ochrona, promowanie i rozwój dziedzictwa naturalnego i kulturowego (RPOWW-M, s. 135, 137); poprawa jakości życia społeczności zamieszkujących obszary problemowe (RPOWW-M, s. 154, 137); zwiększenie zatrudnienia (RPOWW-M, s. 182); wyrównywanie szans osób zagrożonych ubóstwem (RPOWW-M, s. 205); zwiększenie dostępności usług zdrowotnych (RPOWW-M, s. 211); rozwój ekonomii społecznej (RPOWW-M, s. 220).

Województwo warmińsko-mazurskie posiada ponadto osobny dokument szczegółowy w całości poświęcony koncepcji rozwoju w oparciu o idee Miast Dobrego Życia. Jest to: *Ponadlokalny program rewitalizacji sieci miast cittaslow województwa warmińsko-mazurskiego* z roku 2019 (PPR 2019). Celem stworzenia dokumentu była potrzeba równoległej, skoordynowanej i ukierunkowanej rewitalizacji miast wchodzących w skład sieci na terenie Warmii i Mazur tak, aby zachowując ich unikalny charakter i walory mogły jednocześnie oferować mieszkańcom podobną jakość życia (PPR 2019, s. 6). W ramach dokumentu miasta należące do sieci zostały dokładnie opisane, wraz ze wskazaniem ich silnych i słabych stron. Zdefiniowano obszary problemowe oraz wskazano kierunki ich rewitalizacji. Zazwyczaj są to centra miast, albo inne tereny, gdzie występują negatywne zjawiska społeczne. W programie rewitalizacji nie przedstawiono jednakże sposobów na przeciwdziałanie wymie-

nionym negatywnym zjawiskom społecznym (takim jak bezrobocie, wandalizm, alkoholizm). Dokument wskazuje szereg szczegółowych celów rewitalizacji pogrupowanych w pięć kategorii. W sferze społecznej celem jest: likwidacja dyskryminacji i wykluczeń społecznych, walka z ubóstwem, podniesienie jakości życia społeczności zamieszkującej obszary problemowe (PPR, s. 49); w sferze gospodarczej: aktywizacja zawodowa i wzrost kompetencji mieszkańców, tworzenie dogodnych warunków dla działalności i rozwoju lokalnej gospodarki; w sferze środowiskowej: zmniejszenie emisji gazów cieplarnianych poprzez zmniejszenie zużycia energii zaoszczędzonej na skutek programów termomodernizacji budynków (PPR, s. 49); w sferze przestrzenno-funkcjonalnej: wzrost walorów i atrakcyjności przestrzeni publicznych, poprawa wizerunku miast; promocja ruchu rowerowego i pieszego; proekologiczne rozwiązania w procesie rewitalizacji (PPR, s. 50); w sferze technicznej ma nastąpić poprawa dostępności i funkcjonalności rewitalizowanych obiektów (PPR, s. 50). Wielość celów sprzyja dostosowaniu procesu rewitalizacji do indywidualnych potrzeb miast. Najczęściej dotyczą one rewitalizacji obiektów i przestrzeni publicznych; modernizacji infrastruktury; nadawania obiektom nowych funkcji; poprawy dostępności.

Ponadlokalny program rewitalizacji jest kompatybilny z dokumentami w skali gmin, czyli strategiami rozwoju oraz lokalnymi programami rewitalizacji. Skupia się on bardziej na wskazaniu rozwiązań problemów społecznych w ramach istniejącej infrastruktury miejskiej. Strategie gmin wskazują inne kierunki rozwoju związane z ideą *cittaslow* – m.in. rozwój i modernizację infrastruktury drogowej oraz rozwój turystyki (zazwyczaj w oparciu o istniejące obiekty historyczne i środowisko naturalne).

2.3. Analiza dokumentów na szczeblu lokalnym

Analizie poddano 29 dokumentów opisujących strategię rozwoju gmin należących do Sieci Miast Dobrego Życia w Polsce. Z uwagi na zawężonych okres badania (lata 2006-2019) weryfikowano dokumenty obowiązujące w roku 2019. Z analiz wynika, że nie wszystkie z nich odwołują się bezpośrednio do idei *cittaslow* i przynależności do sieci. Nawet w województwie warmińsko-mazurskim, w którym zlokalizowanych jest 21 miast polskiego stowarzyszenia, siedem nie posiada bezpośrednich odwołań w gminnych strategiach. Są to miasta: Biskupiec (SRG Biskupiec), Braniewo (SRM Braniewa), Górowo Iławeckie (SRG Górowo Iławeckie), Jeziorany (SRG Jeziorany), Nidzica (SRG Nidzica), Nowe Miasto Lubawskie (SRG Nowe Miasto Lubawskie) i Ryn (SRMiG Ryn). Pomimo braku jednoznacznych zapisów w wizjach rozwoju miast można znaleźć elementy idei, m.in. w stawianiu na rozwój turystyki, współpracy międzynarodowej, dbanie o tradycje i dziedzictwo kulturowe, a także środowisko naturalne, wspieranie regionalnego rozwoju gospodarczego i budowanie silnego społeczeństwa.

W strategiach rozwoju pozostałych miast Warmii i Mazur, Międzynarodowa Sieć Miast *Cittaslow* jest wspomniana jako stowarzyszenie, do którego miasto należy. Takie zapisy można znaleźć w strategiach Barczewo (SRG Barczewo, p. 30), Dobrego Miasta (SRG Dobre Miasto, s. 46), Działdowo (SRG-M Działdowo, s. 11, 43), Lidzbarka, który podczas tworzenia dokumentu starał się o członkostwo w sieci *cittaslow* (SRS-GG Lidzbark, ss. 13-14). Przynależność do sieci miast *cittaslow* bywa wymieniona jako silna strona albo szansa rozwojowa miasta lub gminy w analizie SWOT: Bisztynek (PRGiM Bisztynek, s.52), Lidzbark (SRS-GG Lidzbark, ss. 93-99), Lidzbark Warmiński (SRS-GG Lidzbark, s. 81), Pasym (SRS-GMiG Pasym, ss. 23-24), Sępólno (SRMiG Sępólno, ss. 74, 77). Bardzo często w dokumentach kładziony jest nacisk na rozwój turystyki i infrastruktury turystycznej: Barczewo, Orneta (SRMiG Orneta, ss. 91, 92, 98, 99, 103, 104, 129, 130), także w oparciu o ideę *cittaslow*, bliskość lub współpracę zagraniczną innych miast z sieci: Bartoszyce (SRG Bartoszyce, s.61), Gołdap (SRS-GG Gołdap, s.33), Reszel (SRG Reszel, s. 64). *Cittaslow* pojawia się też w celach strategicznych i operacyjnych gmin. Dotyczą one rozwoju turystyki, rozwoju gospodarczego, w szczególności produkcji regionalnej w myśli *slow food* (Barczewo, Lidzbark, Lidzbark Warmiński, Orneta), rewitalizacji przestrzeni publicznych i obiektów zabytkowych (Barczewo, Bisztynek, Lidzbark Warmiński, Olsztynek, Pasym, Reszel), budowy nowej infrastruktury i obiektów usługowych (Barczewo, Bisztynek, Działdowo), promocji miasta (Barczewo, Lidzbark Warmiński, Orneta). Ciekawym zapisem w Strategii Rozwoju Miasta i Gminy Orneta jest postawienie idei *cittaslow* na równi z „wioskami tematycznymi” w ramach turystyki *slowlife* jako produkt turystyczny gminy (SRMiG Orneta, s. 103). Jest to bezpośrednie przyrównanie miasta *cittaslow* do skansenu.

Poza województwem warmińsko-mazurskim w dokumentach na poziomie gminnym w większości miast nie pojawia się informacja o przynależności do stowarzyszenia cittaslow, ani rozwoju według jego założeń (SRG Rejowiec Fabryczny, LSR, SRG Głubczyce, SRM Kalety, SRG Prudnik, SRGiM Sianów, SRG Nowy Dwór Gdański). Jedynie Rzgów i Murowana Goślina, odnoszą się do cittaslow w strategiach rozwoju.

Strategia gminy Rzgów bezpośrednio odwołuje się do idei miast cittaslow. Jako jeden z niewielu dokumentów, strategia zwraca uwagę na wykorzystanie nowoczesnych technologii w rozwoju miasta w idei Cittaslow (SRG Rzgów, s. 33). Przynależność do sieci miast cittaslow postrzegana jest jako szansa rozwoju, jednocześnie nie wskazując konkretnych rozwiązań rozwojowych z tym związanych. Idea cittaslow traktowana jest jako możliwość promocji miasta (SRG Rzgów, s. 56). Pomimo braku bezpośredniego powiązania, celami rozwoju miasta jest zapewnienie atrakcyjnego, wygodnego miejsca zamieszkania i zrównoważony rozwój gospodarczy (SRG Rzgów, s. 63).

W Strategii rozwoju gminy Murowana Goślina idea cittaslow wspomniana jest już w wizji rozwoju, jest to jedyny taki przypadek. Jest nią bycie „ważnym ośrodkiem organizującej się Metropolii Poznań [...] lokalnym centrum [...] jako miasto dobrego życia zgodnie z zasadami ruchu cittaslow” (SRG Murowana Goślina, s. 13). Strategia kreuje miasto na zasadzie kontrastu dla Poznania, jako miasto spokojnego życia wysokiej jakości świadczącym usługi na wysokim poziomie. Wśród celów strategicznych cittaslow zostało wymienione przy okazji: rozwoju mieszkalnictwa i zrównoważonym rozwoju gminy – warunku jakości życia (SRG Murowana Goślina, s. 14). W dokumencie zostały wymienione konkretne projekty rewitalizacji przestrzeni, którym przyświeca idea cittaslow (SRG Murowana Goślina, s. 17). Gmina wspiera też projekty oddolne, związane z tworzeniem miejsc wypoczynku i rekreacji (SRG Murowana Goślina, s. 18).

2.4. Podsumowanie analiz

Przeprowadzone analizy dokumentów planistycznych na szczeblu krajowym, wojewódzkim i lokalnym zostały podsumowane w formie tabeli zbierającej najważniejsze ustalenia badanych zapisów prawnych (tab. 1). Wprowadzono siedem kategorii hasłowych, które w skrócie charakteryzują szersze ustalenia strategiczne zawarte w dokumentach. Są to: rozwój turystyki (oznaczone w tab. 1 jako „T”); rozwiązanie problemów demograficznych (oznaczone w tab. 1 jako „D”); rewitalizacja przestrzeni i obiektów (oznaczone w tab. 1 jako „R”); nowa infrastruktura (oznaczone w tab. 1 jako „I”); promocja (oznaczone w tab. 1 jako „P”); przynależność do sieci i możliwa współpraca regionalna i międzynarodowa (oznaczone w tab. 1 jako „S”); względy ekonomiczne i produkcja regionalna, w tym slow food (oznaczone w tab. 1 jako „E”).

Na poziomie krajowym (w Krajowej Polityce Miejskiej 2023) idea cittaslow została wskazana jako rozwiązanie problemów demograficznych poprzez rozwojowi turystyki. Idea ma również wspierać odnowę obszarów miejskich, rozwój infrastruktury, a także promocję produktów regionalnych. Na szczeblu wojewódzkim zapisy dotyczące cittaslow można znaleźć tylko dla województwa warmińsko-mazurskiego. Idea cittaslow pojawia się w takich dokumentach jak: Strategia Rozwoju Społeczno-Gospodarczego, Strategia Województwa, Regionalny Program Operacyjny Województwa, czy w końcu w Ponadlokalnym Programie Rewitalizacji Sieci Miast Cittaslow. Dokumenty te odnoszą się do wszystkich siedmiu zidentyfikowanych kierunków rozwoju.

Na szczeblu gminnym prawie połowa miast nie ma żadnych zapisów odnoszących się do idei cittaslow, i przynależności do stowarzyszenia (14 z 29 analizowanych miast). Może to być związane z faktem, że dokumenty strategiczne, przygotowywane co kilka lat, nie zostały jeszcze zaktualizowane, po akcesji miasta do sieci Miast Dobrego Życia. W dokumentach, w których widnieją zapisy o cittaslow (czyli dla 15 ośrodków miejskich), najczęściej podkreślana jest przynależność do sieci i możliwa współpraca regionalna i międzynarodowa (w 13 na 15 miast). Kolejnymi istotnymi kwestiami w rozwoju są: rewitalizacja obszarów miejskich (7 na 15 miast), inwestycje w nową infrastrukturę (5 na 15 miast), promocja miasta i regionu oraz rozwój ekonomiczny i produkcja regionalna (4 spośród 15 miast). Pojedyncze zapisy odnoszą się bezpośrednio do rozwoju turystyki (2 spośród 15 ośrodków).

Tab. 1. Zestawienie wpisów o Cittaslow w dokumentach planistycznych na poziomie krajowym, wojewódzkim i gminnym. Przyjęte oznaczenia określają główne kierunki rozwoju: T – rozwój turystyki; D – rozwiązanie problemów demograficznych; R – rewitalizacja przestrzeni i obiektów; I – nowa infrastruktura; P – promocja; S – przynależność do sieci i możliwa współpraca regionalna i międzynarodowa; E – względy ekonomiczne i produkcja regionalna (slow food)

Szczelbel krajowy		Szczelbel wojewódzki		Szczelbel gminny	
Obszar całego kraju	Wpis nt. cittaslow	Województwo	Wpis nt. cittaslow	Miasto	Wpis nt. cittaslow
Krajowa Polityka Miejska 2023	T, D	Lubelskie	-	Rejowiec Fabryczny	-
		Łódzkie	-	Rzgów	S, I, P
		Opolskie	-	Głubczyce	-
				Prudnik	-
		Pomorskie	-	Nowy Dwór Gdański	-
		Śląskie	-	Kalety	-
		Warmińsko-Mazurskie	S, P, R, E, D, I, T	Barczewo	S, T, E, R, I, P
				Bartoszyce	S
				Biskupiec	-
				Biszynek	S, R, I
				Braniewo	-
				Dobre Miasto	S
				Działdowo	S, I
				Gołdap	S
				Górowo Iławeckie	-
				Jeziorany	-
				Lidzbark	S, E
				Lidzbark Warmiński	S, E, R, P
				Lubawa	-
				Nidzica	-
Nowe Miasto Lubawskie	-				
Olsztynek	R				
Orneta	T, E, P				
Pasym	S, R				
Reszel	S, R				
Ryn	-				
Sępól	S				
Wielkopolskie	-	Murowana Goślina	S, I, R		
Zachodniopomorskie	-	Sianów	-		
Krajowa Polityka Miejska 2030	-				

3. ANALIZA ROZWOJU MIAST SIECI CITTASLOW W POLSCE

3.1. Inwestycje i projekty w miastach należących do stowarzyszenia

Rozwój miast w idei cittaslow w Polsce opiera się głównie na działaniach rewitalizacyjnych. Świadczą o tym inwestycje i projekty miejskie, które są określane, jako zgodne z założeniami ruchu. W więk-

szości są to rewitalizacje obiektów i przestrzeni publicznych. Ponieważ dużą ich część stanowi restauracja obiektów historycznych, rozwój miasta, wg jego władz, powiązany jest bezpośrednio ze zwiększeniem atrakcyjności turystycznej. Znaczenie procesów rewitalizacji miast podkreśla *Ponad-lokalny program rewitalizacji sieci miast Cittaslow* (PPR 2019) stworzony dla województwa warmińsko-mazurskiego. W dokumencie podkreślana jest poprawa jakości życia mieszkańców jako główny cel działań rewitalizacyjnych. Według programu odnowie powinny zostać poddane nie tylko obiekty o wysokim znaczeniu historycznym, ale całe obszary, włączając ulice. Obszary wyznaczone do rewitalizacji stanowią w większości przypadków historyczne centra tych miast i ich najbliższe sąsiedztwo.

Najbardziej znaczącymi inwestycjami są rewitalizacje ważnych obiektów historycznych, często połączone z nadaniem im nowej funkcji kulturowej. Projekty te są podawane jako dobre przykłady działań. Należą do nich m.in. utworzenie Centrum Aktywności Społecznej na Zamku Biskupów Chełmińskich w Lubawie (PPR, s. 102), renowacja plebani z nową funkcją muzealną w Reszlu (Cittaslow – dobre praktyki, s. 14), ichtiopark w stawach dawnej fabryki Zakładów Celulozowo-Papierniczych w Kaletach (Cittaslow – dobre praktyki, s. 15), renowacja obiektów historycznych z funkcją kulturową w Barczewie (PPR, s. 64); utworzenie Centrum Zawodowego w budynku dawnego dworca PKP w Biskupcu (PPR, s. 69). Poza obiektami szczególnymi rewitalizacji poddawane są kamienice, zwłaszcza pierzeje rynkowe i znajdujące się w obrębie historycznego starego miasta, np. modernizacje i adaptacje kamienic w Dobrym Mieście (PPR, s. 77). Przestrzenie rynkowe i inne przestrzenie publiczne także poddawane są rewitalizacjom, m.in. w ramach starego miasta w Lubawie, rynku w Nowym Mieście Lubawskim, Nidzicy, Pasymiu, a także w Lidzbarku Warmińskim. Dla lepszego zobrazowania potencjału przestrzennego omawianych miast, na podstawie danych LiDAR, Numerycznego Modelu Pokrycia Terenu (NMPT) oraz ortofotomapy z 2022 roku² przygotowane zostały cyfrowe modele 3D wybranych ośrodków miejskich. Model przestrzenny Lidzbarka Warmińskiego (ryc. 1) prezentuje topografię terenu i strukturę fizjonomii krajobrazu wraz z modelem zabudowy w centrum miasta. Nowe Miasto Lubawskie zostało przedstawione w momencie modernizacji nawierzchni rynku staromiejskiego w 2022 roku (ryc. 2).

Podczas zmian funkcji obiektów historycznych często projektowane są przestrzenie publiczne i tereny rekreacyjne. W wielu miastach projektowane są nowe nasadzenia zieleni wysokiej, rewitalizacje parków i obszarów naturalnych. Przykładami takich działań mogą być: rewitalizacja Parku Miejskiego w Reszlu, modernizacja parku miejskiego w Biskupcu oraz nowe tereny zielone np. w Działdowie (ryc. 3, 4) lub nowe place w obszarze nadbrzeża jeziora Ryńskiego w Rynie (ryc. 5). Warto wspomnieć także o nowoprojektowanych obiektach kultury i sportu, modernizacji i przysposobieniu do potrzeb osób niepełnosprawnych obiektów istniejących, a także o inwestycjach związanych z energią odnawialną (panele fotowoltaiczne).

Projekty związane z infrastrukturą drogową, mobilnością i komunikacją stanowią kolejną kategorię inwestycji. Wśród nich znajdują się projekty: rewitalizacji ulic; budowy nowych dróg; rozwoju infrastruktury drogowej (parkingi); budowy ścieżek rowerowych, także wzdłuż istniejących ulic (np. rozbudowa dróg rowerowych w Sianowie); budowy infrastruktury rowerowej (wiat rowerowych); rewitalizacji lub budowy deptaków, ciągów pieszych i pieszo-rowerowych; budowy infrastruktury związanej z komunikacją miejską (wiat przystankowych); rozwoju komunikacji miejskiej, nowe pojazdy i połączenia (rozwój mobilności i transportu publicznego w Lidzbarku Warmińskim). Znaczący wpływ na ilość inwestycji infrastrukturalnych i rewitalizacyjnych miała możliwość pozyskania dofinansowania unijnego w ramach Europejskiego Funduszu Rozwoju Regionalnego. Przykładem inwestycji w infrastrukturę miasta jest Działdowo. Porównując miasto w latach 2010 i 2022 można zauważyć szereg zmian związanych m.in. z remontem i rozbudową dworca kolejowego; przebudową ważnych skrzyżowań, czy utworzeniem parku miejskiego wzdłuż Kanału Młyńskiego (ryc. 3, 4).

Dużą grupę projektów realizowanych przez miasta w ramach idei cittaslow są akcje społeczne i wydarzenia kulturowe. Wśród nich są: cykliczne wydarzenia, imprezy i festyny; akcje społeczne aktywizujące mieszkańców; kampanie społeczne i edukacyjne; promocja i nauka rzemiosł lokalnych;

² Numeryczny Model Pokrycia Terenu, ortofotomapy oraz inne zasoby cyfrowe pochodzą z ogólnodostępnych zasobów udostępnianych w ramach platformy geoportal.gov.pl. Dla potrzeb budowy modeli 3D miast wykorzystano oprogramowanie stworzone przez autorów.

tworzenie centrów aktywizacji społecznej. Istotnym elementem w rozwoju lokalnym, według citta-slow, jest kultywacja i promocja produktów lokalnych (slow food). Wśród wszystkich polskich miast citta-slow tylko dwa z nich mają zarejestrowane produkty regionalne i tradycyjne, Głubczyce – olej głubczycki rzepakowy tłoczony na zimno i Olsztynek – olsztyneckie jagodzianki (Lista Produktów Tradycyjnych).

3.2. Analiza rozwoju w oparciu o wybrane wskaźniki związane z turystyką

Zgodnie z wcześniejszymi ustaleniami (opisanymi w rozdziale 2) nie wszystkie miasta należące do sieci citta-slow w Polsce posiadają dokumenty strategiczne i planistyczne opisujące plany rozwojowe. Nie można więc w pełni ocenić, czy prowadzone inwestycje opierają się na założeniach koncepcji Miast Dobrych do Życia. Jak pokazuje analiza inwestycji miejskich przedstawiona powyżej (rozdział 3.1), większość projektów dotyczy rewitalizacji obszarów staromiejskich oraz naturalnych. Są to największe atuty omawianych ośrodków miejskich, wpływające nie tylko na jakość życia mieszkańców, ale również na atrakcyjność turystyczną. Może być to zatem miarodajny wyznacznik rozwoju danego miasta. W badaniu tego zagadnienia wykorzystano dane publikowane przez Główny Urząd Statystyczny, w odniesieniu do takich wskaźników jak: liczba uczestników imprez masowych; liczba odwiedzających muzea; liczba miejsc noclegowych i łóżek; liczba turystów polskich i zagranicznych.

W badaniu uwzględniono okres od 2006 do 2019 roku. Jednakże np. w kategorii *imprezy masowe* analizowane były dane dla krótszego przedziału czasu, tj. 2013-2019, z uwagi na fakt, że wcześniej takie informacje nie były zbierane przez urząd statystyczny. Nie zawsze też GUS dysponuje kompletem informacji, nie wszystkie miasta zbierały tak szczegółowe dane. Przedstawione poniżej zestawienia dotyczą gmin miejskich i miast w gminach wiejsko-miejskich. Choć prezentowane dane nie są kompletne dla wszystkich 29 ośrodków i czasu badania, to pozwalają na ogólny ogląd trendów rozwojowych, na podstawie których można formułować wnioski.

Analiza liczby uczestników imprez masowych zorganizowanych w latach 2013-2019 objęła 21 spośród 29 miast. Odrzucono te, dla których nie zbierano danych w tej kategorii. Wyniki obrazują wykresy (ryc. 6, 7). Miasta podzielono na dwie grupy, żeby uczynić zestawienie: w grupie pierwszej znalazły się miasta citta-slow w województwie warmińsko-mazurskim (15 miast); w drugiej grupie miasta z pozostałych województw (6 miast). Wzrost liczby uczestników, zwłaszcza w ostatnich 3 latach (2017, 2018, 2019) można zaobserwować w ośmiu miastach: Rzgowie, Prudniku, Bartoszychach, Biskupcu, Dobrym Mieście, Gołdapi, Lidzbarku i Orniecie. W pozostałych miastach można zauważyć tendencję spadkową lub utrzymanie stałego poziomu.

Kolejna analiza dotyczyła liczby odwiedzających muzea w latach 2006-2019. Badanie objęło 11 miast, dla których dostępne były tego typu dane. Podobnie jak poprzednio wyniki zobrazowano w rozbięciu na dwa wykresy: miasta województwa warmińsko-mazurskiego (ryc. 8) oraz pozostałe miasta (ryc. 9). Z analizy danych wynika, że wzrost liczby odwiedzających, zwłaszcza w ostatnich trzech latach, zanotowały trzy miasta Głubczyce, Działdowo i Lidzbark Warmiński. W kolejnych pięciu liczba odwiedzających fluktuuje (Prudnik, Barczewo, Górowo Iławieckie, Olsztynek, Reszel). Warto zauważyć, że w niektórych miastach muzea lub oddziały muzealne pojawiają się czasowo.

Analiza przyrostu miejsc noclegowych w latach 2006-2019 objęła 21 miast. W badaniu uwzględniono także miejsca tymczasowe, działające wyłącznie w okresie letnim. W większości miast można zauważyć generalny wzrost ogólnej liczby łóżek. Po 2011 roku wzrosła ilość miejsc noclegowych w miastach Warmii i Mazur: Biskupcu, Braniewie, Gołdapi, Lidzbarku i Lidzbarku Warmińskim, Lubawie, Orniecie, Pasymiu (ryc. 10). W pozostałych miastach poza województwem warmińsko-mazurskim wzrost zanotowały: Rzgów, Prudnik oraz Kalety (ryc. 11).

Ostatnia kategorii analiz statystycznych dotyczyła liczby turystów polskich i zagranicznych odwiedzających miasta sieci citta-slow w latach 2006-2019. Niestety dane są niepełne i nie w pełni porównywalne. W 2015 roku zmienił się sposób zbierania danych przez GUS w odniesieniu do liczby turystów polskich. Z tego względu nie jest możliwe prześledzenie rzeczywistych zmian związanych ze wzrostem atrakcyjności turystycznej miast w oparciu o ten wskaźnik. Pewien trend możemy obserwować na podstawie liczby turystów zagranicznych. Należy mieć jednak na względzie fakt, że stanowią oni niewielki procent ogólnej liczby odwiedzających. W 2014 roku w większości badanych

miast turyści zagraniczni stanowili mniej niż 3% wszystkich odwiedzających. Jedynie w ośmiu miastach (Głubczyce, Prudnik, Biskupiec, Braniewo, Działdowo, Lidzbark Warmiński, Nidzica, Ryn) wskaźnik ten był wyższy i wynosił 9-17%. Na tym tle pozytywnie wyróżniają się trzy miasta o zaskakująco wysokim udziale turystów zagranicznych: Bartoszyce 24%, Reszel 43% oraz Rzgów 50%. Z wykresów obrazujących atrakcyjność turystyczną miast wśród zagranicznych odwiedzających warto wyróżnić miasta takie jak: Gołdap, Lidzbark Warmiński, Lubawa, Nowe Miasto Lubawskie, Pasym, Reszel i Ryn (ryc. 12), a także: Rzgów, Prudnik (ryc. 13). Podobnie jak w badaniu miejsc noclegowych w przypadku ośmiu miast (Rejowiec Fabryczny, Nowy Dwór Gdański, Bisztynek, Górowo Iławeckie, Jeziorany, Sępólno, Murowana Goślina, Sianów) nie ma dostępnych danych.

4. DYSKUSJA

4.1. Cittaslow w innych badaniach

W Polsce idea *cittaslow* została po raz pierwszy zaimplementowana w województwie Warmińsko-Mazurskim. W przeciwieństwie do oddolnych inicjatyw, w których to społeczeństwo decyduje o kierunku rozwoju, w Polsce odbyło się to odgórnym zarządzeniem urzędu marszałkowskiego. Do sieci *cittaslow* miały należeć miasta, które były mniej atrakcyjne turystycznie w porównaniu z leżącymi na szlaku Wielkich Jezior. Urząd Marszałkowski województwa Warmińsko-Mazurskiego uznał tym samym, że miasta te mają ten sam problem rozwojowy, upraszczając ich specyfikę płynącą z indywidualnych uwarunkowań. Decyzja, która została podjęta bez udziału obywateli, wzmocniła istniejącą monokulturę turystyczną regionu (Gruszecka-Tieśluk 2013). Przeprowadzane w tych miastach rewitalizacje mają również odgórny charakter i podlegają temu samemu schematowi: rewitalizacja tych samych rodzajów obiektów historycznych (mury miejskie, kościoły, zamki, kamienice przyrynkowe) pod te same funkcje turystyczne. Taka unifikacja procesów przekształceń utrudnia kształtowanie *indywidualnego oblicza* miast.

Ujednoczenie stoi w sprzeczności z ideą miast *cittaslow*, która zakłada inspirowany oddolnie rozwój w oparciu o cechy charakterystyczne decydujące o tożsamości przestrzeni i mieszkańców. We Włoszech, w Toskanii i Umbrii zlokalizowanych jest najwięcej miast zrzeszonych w sieci *cittaslow* (Sept 2021). Miasta tych rejonów Włoch historycznie rozwijały się w sposób nieskrępowany, dzięki samodzielności politycznej i ustrojowej. Współcześnie silny związek ludzi z miejscem zamieszkania w połączeniu z różnorodnością tych ośrodków powoduje, że idea *cittaslow* jest tam w pełni wdrażana w życie. Charakteryzuje się ona holistycznym podejściem do rozwoju miasta (Radstrom 2011). Turystyka, choć rozwijana na tym obszarze przynajmniej od 200 lat, jest tylko jednym z istotnych czynników rozwojowych.

W literaturze polskiej *slow city* jest przedstawiane dość jednostronnie i powierzchownie, a główne zainteresowanie skupia się na miastach Warmii i Mazur. Analizowane są przede wszystkim założenia ruchu *cittaslow* i korzyści z niego wynikające (Mazur-Belzyt 2014; Batyk, Woźniak 2019), a także historia rozwoju struktur miejskich (Gaziński, Gazińska, Czyńska 2023). Wskazane zostały też wady wynikające z niepełnej implementacji rozwiązań *cittaslow*, które powodują zjawisko skansenizacji miast przy braku zaangażowania się mieszkańców, co z kolei jest uważane za efekt braku informacji (Gruszecka-Tieśluk 2013). Widoczny jest silny wątek socjologiczny w badaniach nad miastami *cittaslow*. Może wynikać to z faktu, że ruch *slow city*, z założenia, bardzo mocno opiera się na zaangażowaniu społeczności lokalnej w rozwój miasta (Radstrom 2011). Badania prowadzone w Polsce wskazują na bardzo małą partycypację i świadomość społeczną mieszkańców miast należących do ruchu *cittaslow* (Batyk, Woźniak 2019), choć należy zaznaczyć, że społeczności lokalne tych miast nie różnią się w tym wypadku od mieszkańców większości ośrodków miejskich w Polsce. Stopień partycypacji społecznej w decyzjach rozwojowych jest cały czas bardzo niski. Socjologowie uważają to za efekt ustroju socjalistycznego (Kozina 2022). Zbadana została także dostępność komunikacyjna i informacyjna polskich miast w porównaniu do miast skandynawskich (Zawadzka 2018). O ile dostępność informacyjna miast polskich (głównie strony internetowe miast, także w języku angielskim) jest dość duża, o tyle dojazd do nich masowymi środkami transportu, jest bardzo trudny (duża odległość od lotnisk i większych ośrodków miejskich, brak połączeń kolejowych) (Zawadzka 2018).

4.2. Interpretacja wyników badań

Badania opisane w niniejszym artykule nie przyniosły jednoznacznych i w pełni mierzalnych rezultatów. Analiza dokumentów strategicznych i planistycznych na różnych szczeblach pokazała, że idea *cittaslow* nie zawsze brana jest pod uwagę jako kierunek rozwoju. Brak stosowanych zapisów w tych dokumentach może wskazywać na brak długoterminowych planów i wizji rozwojowych. Z drugiej strony istniejące zapisy, determinujące decyzje inwestycyjne, często prowadzą do nadmiernego ujednoczenia kierunków rozwoju, bez stawiania na indywidualne szanse i potencjały wynikające z lokalnych uwarunkowań. Większość inwestycji miejskich, deklarowanych jako związane z ideą *cittaslow*, dotyczy rozwoju turystyki, rewitalizacji przestrzeni i obiektów, nowej infrastruktury drogowej, promocji miasta i współpracy regionalnej i międzynarodowej. Z obserwacji wynika jednakże, że inwestycje mające na celu podniesienie atrakcyjności turystycznej nie zawsze przekładają się na rzeczywiste zmiany jakości życia w mieście. W przypadku miast polskich idea *cittaslow* zbyt często postrzegana jest jako sposób na rozwój turystyki lokalnej bez szukania alternatywnych kierunków rozwoju. Niezależnie od specyfiki urbanistycznej, warunków naturalnych czy historii, współczesne strategie rozwoju powielają te same rozwiązania, stawiając najczęściej na zwiększanie atrakcyjności turystycznej.

Tymczasem, jak wynika z analiz wskaźników związanych z turystyką (przedstawionych w rozdziałach 3.1 i 3.2), nie ma jednoznacznych dowodów, że inwestycje rewitalizacyjne przeprowadzane w miastach, a także działania promocyjne, imprezy masowe i fakt przynależności do sieci *cittaslow* mają bezpośrednie przełożenie na zwiększenie atrakcyjności turystycznej badanych miast w okresie 2006-2019. Być może taka tendencja będzie widoczna w dłuższej perspektywie czasowej. Utrudnieniem w badaniach jest brak dostępności kompletu informacji statystycznych, a także fakt, że po 2019 roku nastąpił okres pandemii COVID-19, który wiązał się z licznymi ograniczeniami w funkcjonowaniu instytucji, m.in. muzeów i hoteli oraz brakiem możliwości organizacji imprez masowych. Potencjalną perspektywą dalszych badań może być zatem analiza, w jakim stopniu pandemia, a po niej wysoka inflacja i recesja gospodarcza, którą obecnie obserwujemy, wpłynęła na rozwój miast sieci *cittaslow* w Polsce.

5. PODSUMOWANIE

Omawiane w artykule badania dotyczyły analizy trendów rozwojowych miast sieci *cittaslow* w Polsce przed pandemią COVID-19. Celem badań była ocena, czy i w jakim zakresie idea *cittaslow* stanowiła istotny czynnik rozwoju miast. Analizie poddano 29 polskich ośrodków miejskich. Okres badania obejmował lata 2006-2019, czyli okres od utworzenia stowarzyszenia na terenie Polski, do wybuchu pandemii COVID-19. Badania przeprowadzono w trzech fazach: w pierwszej przeanalizowano dokumenty strategiczne i planistyczne na poziomie krajowym, wojewódzkim i gminnym; w drugim, zbadano zrealizowane inwestycje w celu określenia ich związku z ideą *cittaslow* i zobrazowania kierunków rozwojowych; w trzeciej w oparciu o dane statystyczne i wybrane wskaźniki przeanalizowano, czy widoczna jest tendencja wzrostu atrakcyjności turystycznej wskazanych miast. Badania wykazały, że nie wszystkie dokumenty planistyczne i strategiczne odnoszą się do założeń ruchu *cittaslow* i uwzględniają tę ideę jako istotną dla kierunkowania rozwoju miast. Dokumenty, które posiadają zapisy o przynależności do sieci często ograniczają zakres implementacji idei do rozwoju turystyki, rewitalizacji przestrzeni i obiektów, czy promocji miasta i współpracy regionalnej i międzynarodowej. Prowadzi to do nadmiernego ujednoczenia, a w efekcie zatracenia indywidualnego charakteru i lokalnej specyfiki miast, która jest kluczowym aspektem idei *cittaslow*. Zauważalny nacisk na rozwój turystyki, wyrażony w dokumentach planistycznych, nie przekłada się na wyniki badań statystycznych. Tylko nieliczne miasta obserwują wzrost liczby turystów zagranicznych, uczestników imprez masowych, odwiedzających muzea, czy rozwój infrastruktury hotelowej. Niezależnie od wyników statystycznych, badania wykazały szereg działań inwestycyjnych podjętych w omawianych miastach, które poprawiają ich wizerunek, chronią dziedzictwo krajobrazu antropogenicznego i naturalnego oraz poszerzają ofertę turystyczną. Bez wątpienia działania te służą zrównoważonemu rozwojowi miast i wpływają pozytywnie na wzrost jakości życia mieszkańców.

BIBLIOGRAPHY

- Batyk I., Woźniak M. (2019); Benefits of Belonging to the Cittaslow Network in the Opinion of Residents of Member Cities; *Economic and Regional Studies*, Vol. 12, No. 1 (2019), pp. 56-67.
- Gaziński, R., Gazińska, O., Czyńska, K. (2023) 'Analysis of the Spatial-Historical Development of Selected Cittaslow Cities in Poland', *Space & Form | Przestrzen i Forma* 55. <http://doi.org/10.21005/pif.2022.55.E-04>
- Genc, R., (2018) Innovative Approaches for Tourism: The Impact of Cittaslow; *Kent Akademisi*, Vol. 11 (33), Iss. 2, 2018, pp. 256-263.
- Gruszecka-Tieśluk, A. (2013) Sieć cittaslow – strategią rozwoju małych miast w Polsce? *Studia Ekonomiczne* 144, pp. 383-393.
- Kozina, S. A. (2022). Partycypacja społeczna w lokalnej polityce zrównoważonego rozwoju małych miast turystycznych – na przykładzie miasta Kowary w województwie dolnośląskim. *Studia Miejskie*, 44, 11–30. <https://doi.org/10.25167/sm.4802>
- Mazur-Belzyt, K. (2014) Współczesne podstawy rozwoju małych miast na przykładzie sieci miast Cittaslow, *Problemy Rozwoju Miast, Kwartalnik Naukowy Instytutu Rozwoju Miast Rok XI, Zeszyt III/2014*, ss. 39–45.
- Paszkowski, Z. (2015) 'Małe miasta w Polsce i ich szanse rozwoju wobec wdrażania polityki spójności i rewitalizacji zintegrowanej', *Space & Form | Przestrzen i Forma* 23/1, pp. 37-58.
- Radstrom, S. 2011. A place-sustaining framework for local urban identity: An introduction and history of Cittaslow. *Italian Journal of Planning Practice*,1(1), pp. 90-113.
- Sakson, G., Jaskułowska, J. (2018) 'Green infrastructure in small towns as an element of sustainable storm-water management', *Space & Form | Przestrzen i Forma* 34, pp. 227-246, doi: 10.21005/pif.2018.34.C-08.
- Sept A. (2021); 'Slowing down' in small and medium-sized towns: Cittaslow in Germany and Italy from a social innovation perspective', *Regional Studies, Regional Science* 2021, VOL. 8, NO. 1, 259–268, <https://doi.org/10.1080/21681376.2021.1919190>.
- Szul, R. (2007) *Teorie i koncepcje w polityce regionalnej*, [w:] Gorzelak G., Tucholska A. (red.), *Rozwoj, region, przestrzeń*, Ministerstwo Rozwoju Regionalnego, Warszawa.
- Zawadzka, A., K. (2018) Accessibility of Polish and Nordic Cittaslow Towns; *Barometr Regionalny. Analizy i prognozy* 2(52), p. 47-58.
- Cittaslow in Poland, <https://www.cittaslow.org/network/polish-national-network> (Access: 31-08-2023).
- Cittaslow List, <https://www.cittaslow.org/> (Access: 31-08-2023).
- Cittaslow Philosophy: <http://www.cittaslow.org/content/philosophy> (Access: 31-08-2023).
- KPM 2023, Krajowa Polityka Miejska 2023, https://www.funduszeuropejskie.gov.pl/media/74967/Krajowa_Polityka_Miejska_2023.pdf (Access: 20-10-2023).
- KPM 2030, Krajowa Polityka Miejska 2030, <https://samorzad.pap.pl/kategoria/aktualnosci/upubliczniono-projekt-krajowej-polityki-miejskiej-2030-dokument> (Access: 20-10-2023).
- KPZK 2030, Koncepcja Przestrzennego Zagospodarowania Kraju 2030 <http://eregion.wzp.pl/sites/default/files/kpzk.pdf> (Access: 20-10-2023).
- KSRR, Krajowa Strategia Rozwoju Regionalnego 2010-2020: Regiony, Miasta, Obszary wiejskie <https://isap.sejm.gov.pl/isap.nsf/DocDetails.xsp?id=wmp20110360423>
- KSRR-N, Krajowa Strategia Rozwoju Regionalnego 2030, <https://www.gov.pl/web/fundusze-regiony/krajowa-strategia-rozwoju-regionalnego> (Access: 20-10-2023).
- Lista Produktów Tradycyjnych, Ministerstwo Rolnictwa i Rozwoju Wsi, <https://www.gov.pl/web/rolnictwo/lista-produktow-tradycyjnych12> (Access: 20-10-2023).
- LSR, Lokalna Strategia Rozwoju na lata 2016-2022 dla Obszaru Lokalnej Grupy Działania Promenada S 12, Zasięg oddziaływania dokumentu obejmuje gminy: Chelm, Sawin, Siedliszcze, Rejowiec, Rejowiec Fabryczny oraz miasto Rejowiec Fabryczny; <http://promenadas12.h2.pl/2016/wp-content/uploads/2016/06/Lokalna-Strategia-Rozwoju-na-lata-2016-2022.pdf> (Access: 20-10-2023).
- PRGiM Bisztynek, Program Rozwoju Gminy i Miasta Bisztynek do 2025, http://www.bisztynek.pl/asp/pliki/12_2015/program_rozwoju_projekt.pdf (Access: 20-10-2023).
- PRLGM Lidzbark Warmiński, Plan Rozwoju Lokalnego Gminy Miejskiej Lidzbark Warmiński na lata 2014-2020, <http://lidzbarkw-um.bip-wm.pl/public/?id=132629> (Access: 20-10-2023).

- SRG Barczewo, Strategia Rozwoju Gminy Barczewo na lata 2015-2025, https://barczewo.bip.net.pl/?p=document&action=show&id=9687&bar_id=3932 (Access: 20-10-2023).
- SRG Bartoszyce, Strategia Rozwoju Gminy Bartoszyce na lata 2015-2022 http://bip.gmina-bartoszyce.pl/system/obj/3385_Projekt_-_Strategii_Rozwoju_Gminy_Bartoszyce_na_lata_2015-2022.pdf (Access: 20-10-2023).
- SRG Biskupiec, Strategia Rozwoju Gminy Biskupiec na lata 2014-2020, http://www.gminabiskupiec.pl/asp/pliki/aktualnosci_2010/strategia_2014_2020.pdf (Access: 20-10-2023).
- SRG Dobre Miasto, Strategia Rozwoju Gminy Dobre Miasto do roku 2020, <https://www.dobremiasto.com.pl/images/urząd-gminy/strategia.pdf> (Access: 20-10-2023).
- SRG Głubczyce, Strategia Rozwoju Gminy Głubczyce, Głubczyce, luty 2001, https://glubczyce.pl/download/attachment/54/strategia_rozwoju_gminy_glubczyce.pdf (Access: 20-10-2023).
- SRG Górowo Iławeckie, Strategia Rozwoju Gminy Górowo Iławeckie na lata 2014-2021, <http://gorowoilug.bip-wm.pl/public/?id=123158> (Access: 20-10-2023).
- SRG Jeziorany, Strategia Rozwoju Gminy Jeziorany na lata 2014-2024, <http://bip.jeziorany.nowoczesnagmina.pl/?c=100> (Access: 20-10-2023).
- SRG Murowana Goślina, Strategia Rozwoju Gminy Murowana Goślina na lata 2013-2020, https://bip-v1-files.idcom-jst.pl/sites/47092/wiadomosci/343223/files/290_2013.pdf (Access: 20-10-2023).
- SRG Nidzica, Strategia Rozwoju gminy Nidzica na lata 2014-2022, <https://www.nidzica.pl/plik,124,projekt-strategii-rozwoju-gminy-nidzica.pdf> (Access: 20-10-2023).
- SRG Nowe Miasto Lubawskie, Strategia Rozwoju Gminy Nowe Miasto Lubawskie na lata 2016-2025, <https://prawomiejscowe.pl/api/file/GetZipAttachment/47/617772/preview> (Access: 20-10-2023).
- SRG Nowy Dwór Gdański, Strategia Rozwoju Gminy Nowy Dwór Gdański na lata 2014-2020, Nowy Dwór Gdański 2014, <http://www.bip.miastonowydwor.pl/?cid=276> (Access: 20-10-2023).
- SRG Olsztynek, Strategia Rozwoju Gminy Olsztynek na lata 2016-2020, <https://prawomiejscowe.pl/api/file/GetZipAttachment/300/626265/preview> (Access: 20-10-2023).
- SRG Prudnik, Strategia Rozwoju Gminy Prudnik na lata 2010-2020, Prudnik, marzec 2010, <https://bip.prudnik.pl/download/attachment/6054/strategia-rozwoju-2010-2020-tekst-zal-nr-1.pdf>;
- SRG Rejowiec Fabryczny, Strategia Rozwoju Gminy Rejowiec Fabryczny, <https://ugrejowiecfabryczny.bip.lubelskie.pl/dokp/575.pdf> (Access: 20-10-2023).
- SRG Reszel, Strategia Rozwoju Gminy Reszel do roku 2020, <https://docplayer.pl/108161166-Strategia-rozwoju-gminy-reszel-do-roku-2020.html> (Access: 20-10-2023).
- SRG Rzgów, Strategia rozwoju gminy Rzgów, Aktualizacja 2017, <https://www.rzgow.pl/content/files/strategia-rozwoju-gminy-rzgow.p-1514976446.pdf> (Access: 20-10-2023).
- SRGiM Sianów, Strategia Rozwoju Gminy i Miasta Sianów na lata 2015-2020, https://sianow.pl/sites/default/files/attachment/strategia_rozwoju_gminy_i_miasta_sianow_na_lata_2015-2020.pdf (Access: 20-10-2023).
- SRG-M Działdowo, Strategia Rozwoju Gminy-Miasto Działdowo na lata 2015-2025, <http://bip.dzialdowo.eu/artykul/832/3089/strategia-rozwoju-gminy-miasto-dzialdowo-na-lata-2015-2025> (Access: 20-10-2023).
- SRM Braniewa, Strategia Rozwoju Miasta Braniewa do 2020 roku, http://bip.um-braniewo.iq.pl/download_attachment.php?f=attachment_87620090047d670561eb41.pdf (Access: 20-10-2023).
- SRM Kalety, Strategia rozwoju miasta Kalety do roku 2025, [http://bip.kalety.pl/upload/Zalacznik%20Nr%201%20\[Strategia%20Miasta%20Kalety\].pdf](http://bip.kalety.pl/upload/Zalacznik%20Nr%201%20[Strategia%20Miasta%20Kalety].pdf) (Access: 20-10-2023).
- SRMiG Orneta, Strategia Rozwoju Miasta i Gminy Orneta na lata 2016-2023, <https://www.orneta.pl/plik,63,strategia-orneta-na-lata-2016-2023-pdf.pdf> (Access: 20-10-2023).
- SRMiG Ryn, Strategia Rozwoju Miasta i Gminy Ryn na lata 2010-2020, <http://docplayer.pl/7798781-Uchwala-nr-vi-56-11-rady-miejskiej-w-ryn timer-z-dnia-27-kwietnia-2011r-w-sprawie-przyjecia-strategii-rozwoju-miasta-i-gminy-ryn-na-lata-2010-2020.htm> (Access: 20-10-2023).
- SRMiG Sępólno, Strategia Rozwoju Miasta i Gminy Sępólno na lata 2017-2023, <https://bipsepopol.warmia.mazury.pl/attachment/akty/6311/ddd123377156928d6644645112cda0abc9bfb5e.html> (Access: 20-10-2023).
- SRS-GG Gołdap, Strategia rozwoju społeczno-gospodarczego Gminy Gołdap do roku 2025, [http://bip.gol-dap.pl/files/fck/21/Strategia_rozwoju_Gminy_Gol-dap_-_13_06_2014r_\(1\).pdf](http://bip.gol-dap.pl/files/fck/21/Strategia_rozwoju_Gminy_Gol-dap_-_13_06_2014r_(1).pdf) (Access: 20-10-2023).

- SRS-GG Lidzbark, Strategia Rozwoju Społeczno-Gospodarczego Gminy Lidzbark na lata 2015-2022 <http://bip.umig.lidzbark.pl/artukul/66/653/strategia-rozwoju-spoleczno-gospodarczego-gminy-lidzbark-na-lata-2015-2022> (Access: 20-10-2023).
- SRS-GMiG Pasym, Strategia rozwoju społeczno-gospodarczego miasta i gminy Pasym, <http://bip.pasym.pl/component/phocadownload/category/1497-rejestr-uchwal-rady-miejskiej-w-pasymiu-kadencja-2014-2018.html?download=5062:zacznik-do-uchway-xvii-115-2016> (Access: 20-10-2023).
- SRS-GWW-M, Strategia rozwoju społeczno-gospodarczego województwa warmińsko-mazurskiego do roku 2025, https://zit.olsztyn.eu/fileadmin/katalogi_wydzialowe/ZIT/dokumenty/srsgwwm_2025.pdf (Access: 20-10-2023).
- W-M 2030, Strategia rozwoju społeczno-gospodarczego Warmińsko-Mazurskie 2030, <https://strategia2030.warmia.mazury.pl/wp-content/uploads/2020/02/Strategia-W-M-2030.pdf> (Access: 20-10-2023).

AUTHOR'S NOTE

Olga Gazińska – architect, urban planner, academic teacher. Studies, doctoral studies and doctorate at the Wrocław University of Science and Technology. He works at the West Pomeranian University of Technology in Szczecin at the Faculty of Architecture in the Department of Urban Planning and Spatial Planning. Deals with contemporary ideas about urban development, including: smart city, cittaslow.

Klara Czyńska – associate professor at the Faculty of Architecture of the West Pomeranian University of Technology in Szczecin. She is the author of scientific publications on, among others: issues of urban shaping of cities and assessment of the impact of high-rise buildings. She is a co-author of urban studies for many cities in Poland - in which her theoretical analysis methods were used, including the VIS method, based on the use of a virtual city model.

Paweł Rubinowicz – associate professor at the Faculty of Architecture of the West Pomeranian University of Technology in Szczecin. Chairman of the Council of the Scientific Discipline of Architecture and Urban Planning. Co-author of planning studies for Szczecin, Toruń, Gdańsk, Katowice, Lublin and Warsaw. Author of scientific publications in the field of creating 3D city models and digital analysis and protection of urban landscape values.

O AUTORZE

Olga Gazińska – architektka, urbanistka, nauczycielka akademicka. Studia, studia doktoranckie i doktorat na Politechnice Wrocławskiej. Pracuje na Zachodniopomorskim Uniwersytecie Technologicznym w Szczecinie na Wydziale Architektury w Katedrze Urbanistyki i Planowania Przestrzennego. Zajmuje się zagadnieniami współczesnych idei rozwoju miast, m.in. smart city, cittaslow.

Klara Czyńska – profesor nadzwyczajny na Wydziale Architektury Zachodniopomorskiego Uniwersytetu Technologicznego w Szczecinie. Jest autorką publikacji naukowych dotyczących m.in. zagadnień urbanistycznego kształtowania miast oraz oceny wpływu zabudowy wysokiej. Jest współautorką opracowań urbanistycznych, dla wielu miast w Polsce – w których tych zostały wykorzystane jej teoretyczne metody analiz w tym metoda VIS, oparte o zastosowanie wirtualnego modelu miasta.

Paweł Rubinowicz – profesor nadzwyczajny na Wydziale Architektury Zachodniopomorskiego Uniwersytetu Technologicznego w Szczecinie. Przewodniczący Rady Dyscypliny naukowej architektura i urbanistyka. Współautor opracowań planistycznych dla Szczecina, Torunia, Gdańska, Katowic, Lublina i Warszawy. Autor publikacji naukowych w dziedzinie tworzenia modeli 3D miast oraz cyfrowej analizy i ochrony wartości krajobrazu miejskiego.

Contact | Kontakt: olga.gazinska@zut.edu.pl; klara.czynska@zut.edu.pl; pawel@rubinowicz.com.pl