

---

DOI: 10.21005/pif.2019.39.B-01

## CATALAN FARMHOUSE IN THE TYPE OF *MASIA* KATALOŃSKIE DOMY WIEJSKIE TYPU *MASIA*

**Piotr Arlet**

Phd DSc/Eng. Architect

Author's Orcid number: 0000-0003-2072-1449

West Pomeranian University of Technology in Szczecin  
Faculty of Civil Engineering and Architecture  
Department of Descriptive Geometry and Perspective

### ABSTRACT

Until the mid 20<sup>th</sup> c., houses with typical facades, referred to in the Catalan language as *masia*, prevailed in the landscape of south-east Spain and south-west France. Apart from their slight inclination of roofs, the houses had a sizable gable wall in the front and a mostly symmetrical composition. In his article, the author presents *masia* as part of large vernacular architecture structures which were developed in the distant past.

Key words: folk culture, Occitano-Romance languages, vernacular architecture.

### STRESZCZENIE

W wiejskim krajobrazie południowo-wschodniej Hiszpanii i południowo-zachodniej części Francji do około połowy XX wieku dominowały domy, nazywane w języku katalońskim: *masia*, o charakterystycznych fasadach. Przy niewielkim nachyleniu połaci dachowych domy te wyróżnia znaczna szerokość szczytowej gable wall i jej charakterystyczna, na ogół symetryczna kompozycja. Autor ukazuje *masie* jako sekwencję dużego zespołu architektury wernakularnej o proweniencji sięgającej w odległą przeszłość.

Słowa kluczowe: architektura wernakularna, języki oksytanoromańskie, kultura ludowa.

## 1. SCIENTIFIC PROJECT

### 1.1. Wide- and narrow-fronted rural houses

The majority of houses built in rural areas of Europe in the Middle Ages were rectangular envelope<sup>1</sup>. Usually, when built with gable roofs, roof planes were inclined to drain rainwater towards two major walls. The main (and the only) entrance could be made in the longer or shorter external wall. In the first instance, during rain, a person entering and leaving the house had to go through a wall of water draining from the eaves (fig. 1b). In the second case, they were protected against rain by the tip of the roof (fig. 1b). This, however, implied that rooms had to be arranged in a row to create an enfilade.

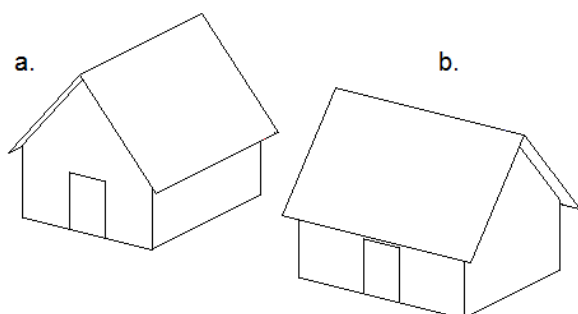


Fig. 1. Schematic visualization of wide - (a) and narrow-fronted houses (b). Source: drawing by author

Ryc. 1. Schematyczne przedstawienie domów wąsko - (a) i szerokofrontowych (b). Źródło: rys. autora

While referring to rural houses with their entrance in the longitudinal wall (fig. 1b), Polish researchers use the term “wide-fronted”, whereas houses with the entrance in the gable wall (fig. 1a) are called “narrow-fronted” and are considered to represent a form of longer history (fig. 2). This has been extensively discussed in an article *Barraca Valenciana - a Hut from the Gulf of Valencia* [2, p. 256]. This article is the second article in the series of four published in the Space and Form.

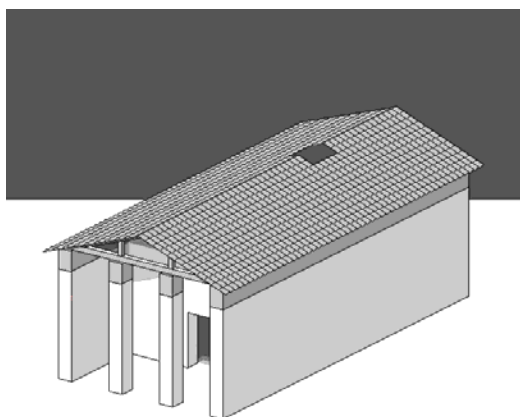


Fig. 2. *Megaron* was a building in archaic and ancient Greece. In Homer's works, we find a description of the house of Odysseus. Archaeologists confirm the existence of a *megaron* in the 4<sup>th</sup> millennium BC. Source: drawing reconstruction by author

Ryc. 2. W archaicznej i starożytnej Grecji domem wąskofrontowym był megaron. U Homera znajdujemy opis domu Odyseusza. Archeolodzy potwierdzają występowanie megaronu już w piątym tysiącleciu p.n.e. Źródło: rekonstrukcja rysunkowa autora

<sup>1</sup> Traditional rural houses of circular or polygonal envelopes appeared in isolated locations in Europe, e.g. *palloza huts* in León Province, Spain, or *trulli* in the Commune of Alberobello, Apulia Region, in the Italian Province of Bari.

## 1.2. Research plan and method

The author attempts to show that large, supra-regional and supra-ethnic groups of vernacular architecture are still preserved in Europe. In those large groups, in rural areas, sometimes in two neighbouring countries, narrow-fronted houses prevailed almost until today. An example of a large cluster of narrow-fronted timber houses has been found in a major part of the North European Plain. It stretches from the Netherlands, through the North German Plain and north-west Poland, and extends to today's Lithuania [1, p. 229].

The series of articles presents a thesis that yet another large group of narrow-fronted rural houses exist in Western Europe on both sides of the Pyrenees. The first part has been discussed in the *Space and Form* based on the example of *Barraca* type houses on the Gulf of Valencia [2, pp. 255-264].

In the contemporary research on vernacular architecture, a simple statistical method is no longer valid. It is related to the fact that traditional and local forms of building cease to exist very longt. A contemporary researcher interested in the topic has faced a methodological syncretism. The author started by collecting his own *in situ* observations<sup>2</sup>. Therefore, one reservation has to be made that due to the sheer size of the area concerned, this part of the research has been limited to randomised samples only. In order to avoid superficial conclusions, results have to be verified against information from literature and the Internet. At this particular stage, it has been important to get access to archived materials<sup>3</sup>. The final part is more speculative, and it leads to final reflections and conclusions. At that stage, knowledge about culture, architecture geography, settlement patterns, and vernacular architecture play a decisive role.



Fig. 3. A *mas* type farm in the piedmont landscape, near the village of Berga. Source: screenshot of Google Maps

Ryc. 3. Gospodarstwa typu *mas* w podgórnym krajobrazie, w pobliżu miejsc. Berga Źródło: zrzut z Google Maps

## 2. MASIA TYPE HOUSES IN THEIR ENVIRONMENTAL CONTEXT

### 2.1. Prevalence of *masia* type houses

*Masia* type houses are considered to be typical for a Spanish building style in the region of Catalonia, both in terms of the current autonomous community and a broader historical range<sup>4</sup>. However, houses of this type can also be found beyond Catalonia. They can be considered typical for the entire Crown of Aragon. The historical monarchy was a personal

<sup>2</sup> Observation is an element of a research method, in this particular case without an intervention, but with the use of instruments: search engines, notes, photographs and other devices.

<sup>3</sup> In the research, archived materials are documents developed closer in time to phenomena they describe.

<sup>4</sup> Not to be confused with Aragon, a contemporary autonomous community and administrative unit in Spain

union of the Kingdom of Aragon and the Principality of Catalonia, and in various periods it additionally included Valencia and Balears, as well as Languedoc and Provence in France<sup>5</sup>[4, pp. 61-84]. The territory is indeed huge and extends to regions situated today in two different countries (or even three countries, if we add Andorra). Thus, *masia* type houses are present in different administrative regimes and physiographic, environmental, and cultural conditions.

The ethnic issue has been a very sensitive topic since the Catalonia independence referendum in 2017. It should be noted that *masia* have been mostly used by the rural population living on both sides and in the Pyrenees, who in the past spoke Occitano-Romance languages. This language group also includes Catalanian and several local dialects of Provençal. In Aragon, people from beyond the Occitano-Romance group who live in *masia* still use Castilian (Spanish) in its local vernacular [6, pp. 21-30].



Fig. 4. Buildings of *mas*, a farm called *Can Burrull* in *les Planes* (now district V of Barcelona: *Sarrià-Sant Gervasi*). Source: AF CEC [3]

Ryc. 4. Zabudowania gospodarstwa *mas* o nazwie *Can Burrull* w *les Planes* (obecnie dzielnica V Barcelony: *Sarrià-Sant Gervasi*) Źródło: AF CEC [3]

## 2.2. Connection with agriculture

*Masia* type buildings, together with adjacent facilities, do not form closely-knit spatial structures. Instead, they are dispersed in rural cultural landscapes of the above mentioned regions (fig. 3). In such a settlement arrangement, each croft is in the centre of a larger family farm, known as the *mas*, growing crops or breeding animals. While using the term of a family farm, the understanding of the word family is very broad. It includes husband and wife who are the owners with their parents, siblings, and sometimes cousins (single or married). On top of that, it is a dwelling for children, including adult children as well. Finally, the family farm also encompasses hired labourers.

<sup>5</sup> About 800, Catalonia was a Francian march/county encompassing land on both sides of the Pyrenees.



Fig. 5. *Masia* named *Can Besora* in *Horta* (now the district VII of Barcelona *Horta-Guinardó*) at the beginning of the 20<sup>th</sup> century. Source: AF CEC [3]

Ryc. 5. *Masia* o nazwie *Can Besora* w *Horta* (obecnie dzielnica VII Barcelony: *Horta-Guinardó*) na początku XX wieku. Źródło: AF CEC [3]



Fig. 6. *Masia* named *Can Barta* in *Vilapicina*, by the roadside *Passeig Maragal* (now the district VIII of Barcelona: *Nou Barris*) at the beginning of the 20<sup>th</sup> century. Source: AF CEC [3]

Ryc. 6. *Masia* o nazwie *Can Barta* w *Vilapicina*, przy drodze *Passeig Maragal* (obecnie dzielnica VIII Barcelony: *Nou Barris*) na początku XX wieku. Źródło: AF CEC [3]

In regards to agricultural production, we should also bear in mind the much wider assortment of crops than in the geographic area of Poland, where grain prevails. The climate of the wet subtropical zone (partly marine and mountainous) supports farming operations based on grain, olives and, of course, vine, and breeding mostly sheep.

In such high potential conditions, the *masia* has always been a type of small manor house (fig. 4). Usually, the ambition of the owner was to have the most advanced and diverse production. The agricultural *masia* (plural of *mas*) ground grain, and pressed grapes, olives and sunflower seeds. In the case of mostly animal farms, the main products included cheese and cured meat. This was supplemented with non-agricultural production: folk furniture, barrels, wine and water skin, as well as textile shoes, also known as *espadrilles*<sup>6</sup>.

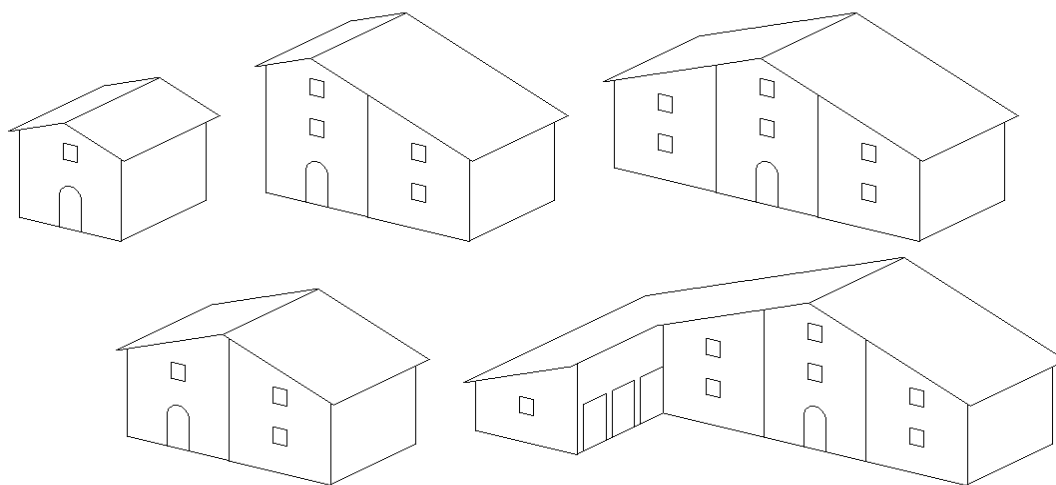


Fig. 7. Development of *masia* by extension with another bay. Source: drawing by author

Ryc. 7. Rozwój formy domów typu *masia* poprzez poszerzanie o kolejny trakt. Źródło: rys. autora

<sup>6</sup> Apart from sardela (European anchovy), yet another Catalan specialty are textile shoes with rope soles – they have been also popular in Poland since WWII.

### 3. THE FORM OF *MASIA*

#### 3.1. Internal structure

The form of the *masia* evolved by extending the narrow-fronted house, which could be found in that area in ancient times and in the Middle Ages. It was extended by adding consecutive side bays. This shows some similarity to the origin of a hall house. In hall houses, side bays were narrower and lower than the main one, whereas in the *masia* consecutive bays are the same size. Therefore, the building as such grew to the sides rather than along its longitudinal axis (fig. 7). Houses which have been preserved until today, have a different number of bays; one (rare), two, three (most often), or even five.

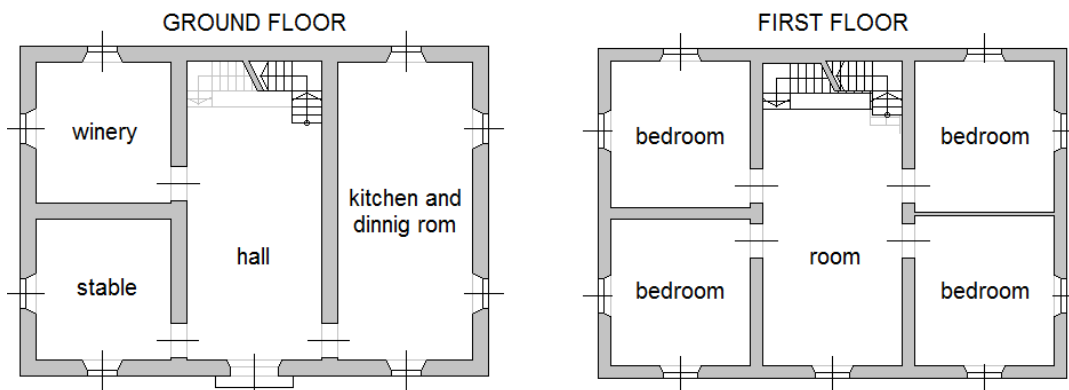


Fig. 8. Plan of the *masia* house. Source: drawing by author  
Ryc. 8. Schematyczne rzuty budynku typu *masia*. Źródło: rys. autora

After several extensions, the original bay became the centre of the house and played the role of a traffic route. The main entrance is immediately followed by a spacious anti-chamber (Spanish/Catalan: *vestibulo*). In the case of deeper houses, in the middle of the central bay or otherwise at its end, double or triple flight stairs are situated. The projection of the flight of stairs forms either the letter "L" or "C". If the house has three levels the flights of stairs forms an open staircase.

Functions of particular rooms vary from the bottom to the top of the *masia*. Ground floor rooms are designated to workshops, utility rooms, storages of grain, animal feed, wine (Catalan: *celler*) and the kitchen (Spanish: *cocina*, Catalan: *cuina*) with a large dining room (Catalan: *menjador*). Right next to them the house has a pantry (Catalan: *rebot*). In the past, there was also a space for animals. The first floor is a dwelling space, bedrooms (Catalan: *dormitori*, fig. 8) are accessible from the hall (Catalan: *sala*) in the central bay. If the *masia* has an attic (Catalan: *golfes*), it is used for keeping crops and pigeons.

#### 3.2. External form

The *masia* is the largest building on the farm and it dominates over other somewhat chaotic buildings with its size and pronounced architectural form. The main elevation of the house is wide with the main entrance on its axis. The width of the house is always

a multiplication of the roof span, which is ca 5.00-5.50 m. The *masia* is considerably deep perpendicularly as well, ca 12.00-18.00 m.

The entrance façade faces south or almost south (fig. 3). The main yard is situated in front of the main entrance and its space and sometimes also an inclination of land, ensures good exposure. The broad façade may have various compositions. Most frequently, the elevation is symmetrical and consists of three axes. The main entrance coincides with the middle axis. The oldest *masia*, built before the 18<sup>th</sup> c., has a main entrance which is topped with a stone semi-circular arch, in younger buildings horizontal lintels were developed. Windows are placed in line with axes and differ in size depending on the floor. Smaller windows are on the ground floor, whereas the largest ones are on the dwelling floor. Sometimes windows take the form of French windows with decorative forged railings. The smallest windows provide light and ventilation to rooms in the attic. The main axis also includes windows with decorative details, such as bifora, trifora, or window arcades, whereas *loggias*, in side bays, are sometimes open towards the façade.

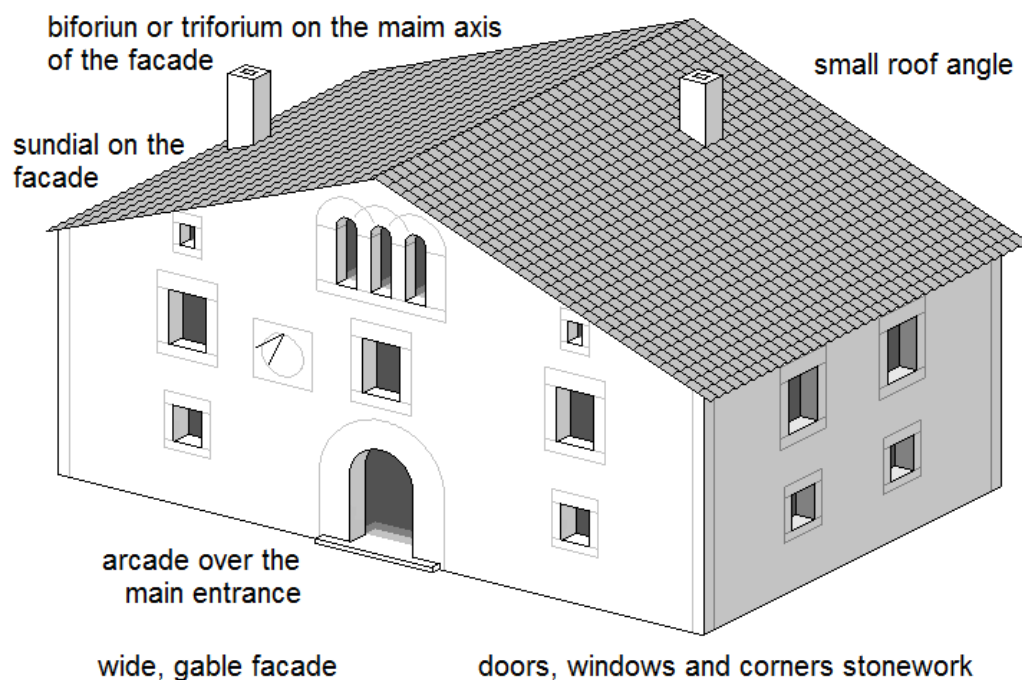


Fig. 9. The most important features of the masia. Source: drawing by author

Ryc. 9. Najważniejsze cechy wyróżniające domów typu masia. Źródło: rys. autora

In general, the *masia* are stone buildings. In areas with a shortage of stone, dry brick was used. Most frequently, local materials prevailed. In locations where stone was hard, they used crushed stone as the main building material. Wherever soft stone was available, e.g. limestone, sandstone, it was cut into cubes (*ashlars*). Other characteristic features are finely processed quoins, as well as window and door openings. Much attention and

resources were designated to develop arcades above the main entrance and double- and triple-light windows, as well as arcade galleries and loggias. Clay was used as mortar (dry brick), as well as lime and cement mortar. Walls were plastered but not always (fig. 6).



Fig. 10. *Can Armengol masia* in *Sant Martí de Provençals* (now district X of Barcelona *Sant Martí*) at the beginning of the 20<sup>th</sup> century. Source: AF CEC [3]

Ryc. 10. *Masia* o nazwie *Can Armengol* w *Sant Martí de Provençals* (obecnie dzielnica X Barcelony: *Sant Martí*) na początku XX wieku. Źródło: AF CEC [3]



Fig. 11. *Can Solà masia* in *Vilapicina*, by the roadside of *Passeig Maragall* (now district VIII of Barcelona: *Nou Barris*) at the beginning of the 20<sup>th</sup> Source: AF CEC [3]

Ryc. 11. *Masia* o nazwie *Can Solà* w *Vilapicina*, przy drodze *Passeig Maragall* (obecnie dzielnica VIII Barcelony: *Nou Barris*) na początku XX wieku. Źródło: AF CEC [3]

The *masia* has a simple roof structure. The central bay only is topped with a load bearing timber structure counteracting horizontal forces that push load-bearing walls apart – with a small inclination of the roof such forces can be considerable. Roofs have been frequently covered with ceramic munch-nun tiles. In the Pyrenees only, roofs were covered with flat stone slates.

The *masia* also have other roof structures. Apart from the simple and most popular gable roof (fig. 4-6), we can also find roofs with the main ridge parallel to the façade and hip roofs (fig. 10), sometimes with a lantern in the middle. There has also been a trend to highlight the main bay by elevating its roof. Such a type is called the *basilica masia*



(Spanish: *masia basilical*, fig. 11, 12). In turmoil times, owners felt insecure and they built a fortified tower next to their *masia*, a keep, accessible by a bridge from the dwelling part of the house (Spanish: *masia con torre*).

Fig. 12. *La Masia de Can Planes* in 1926, still as a country house. Currently adjacent to the *Camp Nou* stadium in Barcelona. Source: AF CEC [3]

Ryc. 12. *La Masia de Can Planes* w roku 1926, jeszcze jako dom wiejski. Obecnie sąsiaduje ze stadionem *Camp Nou* w Barcelonie. Źródło: AF CEC [3]



### 3.3. The most famous *masia*

The most famous *masia* is situated in the capital city of Catalonia in the immediate vicinity of FC Barcelona – *Camp Nou* (or New Field). Both facilities are a part of a larger sport complex in the southern district IV of Barcelona: *Les Corts*<sup>7</sup>. Still in the 19<sup>th</sup> c., *Les Corts* was a rural commune. On the plot occupied by the football club, the *masia* built in 1702 is still preserved until today. Its full name is *La Masia de Can Planes* (fig. 12). In 1950s, the construction of a new stadium started. The stadium has become the largest in Europe and the third largest in the world. The historical *masia* was used as an office and design facility for the stadium project. After the stadium was completed, land around *La Masia* was developed with green to create a rustic-type park corner. After rebuilding, the *masia* was home to a famous football school for thirty years (1979-2009). The school was shortly referred to as *La Masia*. They coached many excellent footballers who made the place famous all over Europe together with its characteristic local rural house.

## 4. SUMMARY

The *masia* type houses reflect the nature of the local agrarian economy. The simple construction and functionalities of the house made the structure popular in a vast area, also in cities. The *masia* has a simple characteristic form. The specific structure of the *masia* is expressed at the architectural level as well as in the cultural landscape. Despite a rather formalised shape, the size of the *masia* vary in terms of the number of bays added to existing facilities. As regards to the architectural detail, a variety

<sup>7</sup> Dzielnice Barcelony są ponumerowane, podobnie jak to ma miejsce w Paryżu.

of solutions are used for stone processing so typical for Catalonia. This, however, is mostly applicable to the vicinity of Barcelona.

## KATALOŃSKIE DOMY WIEJSKIE TYPU *MASIA*

### 1. PRZEDSIĘWZIECIE POZNAWCZE

#### 1.1. Wiejskie domy wąsko- i szerokofrontowe

Większość domów, które powstawały w średniowieczu na wiejskich obszarach Europy miała rzut prostokątny<sup>8</sup>. Jeśli taki dom przykrywał prosty dach dwuspadowy, to połacie dachowe najczęściej były ustawione w taki sposób, by odprowadzały wodę w kierunku dwóch dłuższych ścian. Główne (i jedyne) entrance do środka mogło się znaleźć albo na dłuższej, albo na krótszej ścianie zewnętrznej. W pierwszym przypadku, podczas deszczu, wchodzący i wychodzący ze środka musieli przekraczać „ścianę” wody lejącej się z okapu (ryc. 1b). W drugim przypadku, od strony szczytu dachu byli oni bezpieczni od deszczu (ryc. 1b), jednak gdy we wnętrzu domu było kilka pomieszczeń, implikowało to ich amfiladowe rozplanowanie.

W polskiej nauce, wiejskie domy z entrance w ścianie wzdłużnej (ryc. 1b) są nazywane szerokofrontowymi, zaś domy z entrance w gable wall (ryc. 1a) są nazywane wąskofrontowymi i uważane za formę o dłuższej proveniencji (ryc. 2). Kwestia ta została omówiona szerzej w artykule *Barraca Valenciana – a Hut from the Gulf of Valencia* [2, s. 256]. Niniejszy artykuł jest drugim, opublikowanym w *Przestrzeni i Formie*, w serii zaplanowanej na cztery części.

#### 1.2. Zamierzenie badawcze i metoda

Autor stara się wykazać, że na terenie Europy zachowały się duże, ponadregionalne i ponad-etniczne zespoły architektury wernakularnej. W tych wielkich zespołach, na terenach wiejskich, nawet kilku sąsiadujących ze sobą państw, do czasów niemal współczesnych dominowały budynki wąskofrontowe. Jeden ogromny zespół wiejskich domów wąskofrontowych, o konstrukcji drewnianej, stwierdzono na obszarach dużej części Niziny Środkowoeuropejskiej. Rozciąga się on od terytorium Holandii, poprzez Nizinę Północnoniemiecką, północno-zachodnią Polskę, aż po Litwę w jej współczesnych granicach [1, s. 229].

W niniejszym cyklu artykułów, autor stawia tezę o istnieniu w Europie zachodniej drugiego, dużego zespołu wiejskich domów wąskofrontowych po obu stronach Pirenejów. Jako pierwszą jego sekwencję omówiono w *Przestrzeni i Formie* domy typu *Barraca* występujące nad Zatoką Walencką [2, s. 255-264].

<sup>8</sup> Tradycyjne, wiejskie budynki o rzutach okrągłych lub wielobocznych, pojawiają się w Europie jedynie w kilku izolowanych lokalizacjach, np. chaty *palloza* w hiszpańskiej prowincji León, czy domki *trulli* w gm. Alberobello, w regionie Apulia, we włoskiej prowincji Bari.

We współczesnych badaniach architektury wernakularnej prosta metoda statystyczna już się nie sprawdza. Wynika to z tempa procesu zanikania tradycyjnych metod i w lokalnych form budownictwa. Współczesny badacz tych zagadnień jest skazany na metodologiczny synkretyzm. Autor niniejszej publikacji zaczyna od zebrania spostrzeżeń<sup>9</sup>, gromadzonych na drodze autopsji, *in situ*. Należy tu zrobić zastrzeżenie, że ze względu na wielkość przedmiotowego obszaru, ta część badań ma charakter wrywkowy. Aby uniknąć błędu powierzchowności spostrzeżeń, wyniki muszą być na bieżąco konfrontowane z informacjami z kwerendy bibliograficznej i internetowej. Na tym etapie istotne jest pozyskiwanie archiwaliów<sup>10</sup>. Końcowym etapem ma charakter rozważań spekulatywnych, wiodących ku końcowym refleksjom i konkluzji. Na tym etapie decydującą rolę odgrywa wiedza z zakresu kultury, geografii architektury, osadnictwa, architektury wernakularnej.

## 2. DOMY TYPU *MASIA* W KONTEKŚCIE ŚRODOWISKOWYM

### 2.1. Zasięg występowania domów typu *masia*

Domy typu *masia* uznaje się za charakterystyczny typ budownictwa hiszpańskiego regionu Katalonii, zarówno w rozumieniu współczesnej wspólnoty autonomicznej, jak i nieco szerszym – historycznym<sup>11</sup>. Jednak domy tego typu występują nie tylko w samej Katalonii. Można je uznać za typowe dla całego dawnego zasięgu królestwa Aragonii. Ta historyczna monarchia, która w rzeczywistości była unią personalną królestwa Aragonii i hrabstwa Katalonii, obejmowała (choć w różnych okresach), oprócz obu wymienionych, także Walencję i Baleary, oraz Langwedocję i Prowansję we Francji<sup>12</sup> [4, s. 61-84]. Jak widać jest to ogromny zasięg, obejmujący regiony położone w dwóch współczesnych państwach (a nawet trzech, jeśli liczyć górską Andorę). Przez to domy typu *masia* występują w odmiennych systemach podziału administracyjnego, w bardzo różnych warunkach fizjograficznych, środowiskowych, kulturowych, itd.

Kwestia etniczna jest delikatną od referendum niepodległościowego Katalonii w roku 2017. Wypada stwierdzić, że *masie* w ogromnej większości użytkowała i nadal użytkuje wiejska ludność, zamieszkująca po obu stronach Pirenejów i w samych Pirenejach, która w przeszłości posługiwała się językami z grupy oksytanoromańskiej. Do tej grupy zalicza się zarówno kataloński, jak i prowansalski w kilku lokalnych dialektach. Na terenie Aragonii użytkujący *masie* z poza tej grupy oksytanoromańskiej posługują się jeszcze językiem kastylijskim (hiszpańskim) w lokalnych odmianach/gwarach [6, s. 21-30].

### 2.2. Powiązanie z gospodarką rolną

Budynki typu *masja*, wraz z obejściami, nie tworzą zwartych układów przestrzennych, lecz są rozproszone w rolniczych krajobrazach kulturowych wymienionych powyżej regionów (ryc. 3). W takim układzie osadniczym, każda z zagród stanowi centrum dużego rodzinnego gospodarstwa rolnego, zwanego *mas*, a nastawionego na uprawę lub hodowlę. Mówiąc o gospodarstwie rodzinnym, należy tu jednak rozumieć najszersze znaczenie słowa rodzina. Obejmuje ono mianowicie małżeństwo samych właścicieli wraz z ich rodzicami, rodzeństwem, a nawet kuzynami (stanu wolnego lub nie). Do tego mniejsze i większe, a nawet zupełnie dorosłe dzieci wymienionych. W końcu, w pewnym sensie, do gospodarstwa rodzinnego należą nawet pracownicy najemni.

<sup>9</sup> Spostrzeżenie to element metody obserwacji naukowej, w tym przypadku bez ingerencji, ale z wykorzystaniem instrumentów: przeglądarki, notatek, fotografii i innych przyrządów inwentaryzacyjnych.

<sup>10</sup> W tych badaniach archiwalia są rozumiane jako świadectwa czasowo bliższe opisywanym zjawiskom.

<sup>11</sup> Nie mylić z Aragonią – współczesną wspólnotą autonomiczną, jednostką podziału administracyjnego Hiszpanii!

<sup>12</sup> Katalonia ok. roku 800 była marchią/hrabstwem frankijskim obejmującym ziemie po obu stronach Pirenejów.

Z kolei mówiąc o produkcji rolniczej, należy również wziąć pod uwagę szerszy niż na szerokości geograficznej terytorium Polski – gdzie dominują zboża – asortyment upraw. Klimat podzwrotnikowy w odmianie wilgotnej (częściowo także morski i górski) sprawia, że w omawianych regionach spotyka się gospodarstwa wyspecjalizowane w uprawie zbóż, oliwek i oczywiście winnice. W hodowli przeważają owce.

W warunkach środowiskowych o dużym potencjale, zagroda typu *mas* była w przeszłości, i często jest do dziś, rodzajem małego folwarku (ryc. 4). Jego właściciel zwykle miał ambicję by produkcja na miejscu była jak najbardziej zaawansowana i zróżnicowana. W nastawionych na rolnictwo gospodarstwach typu *masa* (l. mn. od *mas*) mielono ziarno, tłoczono wino i oliwę z oliwek, a także z ziarna słoneczników. Gdy przewagę miała hodowla na miejscu wytwarzano sery i wędliny. Tą działalność uzupełniała bardzo różnorodna pozarolnicza produkcja wiejska: wyrób ludowych mebli, beczek, bukłaków, ale także np. tekstylnego obuwia, zw. *espadryle*<sup>13</sup>.

### 3. FORMA BUDYNKÓW TYPU *MASIA*

#### 3.1. Struktura wewnętrzna

Forma domów typu *masia* rozwijała się poprzez poszerzanie planu budynku wąskofrontowego, występującego na tym terenie już w starożytności i w średniowieczu o kolejne, boczne trakty. Istnieje tu pewne podobieństwo do genezy domu halowego. O ile jednak w domu halowym trakty boczne były węższe i niższe od głównego, środkowego, to w *masii* kolejne trakty są tych samych rozmiarów co pierwszy. Budynek taki nie pogłębiał się wzdłuż osi podłużnej, lecz poszerzał (ryc. 7). W zachowanych obiektach występuje różna ilość traktów, jeden (rzadko), dwa, trzy (najczęściej), nawet do pięciu.

Pierwotny trakt, który w wyniku rozwoju rzutu znalazł się we wnętrzu domu, zachowuje w *masiach* funkcję osi komunikacyjnej. Tuż za main entrance, mieści się obszerny hol (hiszp./katal.: *vestibulo*). W środkowej części wewnętrznego traktu (jeśli dom jest głębszy), lub na jego końcu, (gdy jest płytszy), mieszczą się dwu- lub trójbiegowe schody. Biegi układają się w rzucie w kształt litery „L” lub „C”. Jeśli dom ma trzy kondygnacje spiętrzone biegi tworzą otwartą klatkę schodową.

Funkcja pomieszczeń w *masii* różnicuje się w pionie. Na parterze mieszczą się warsztaty, pomieszczenia gospodarcze służące magazynowaniu zboża, paszy, wina (katal.: *celler*) oraz kuchnia (hiszp.: *cocina*, katal. *cuina*) z dużą jadalnią (katal.: *menjador*). Obok nich spiżarnia (katal.: *rebot*). W przeszłości znajdowały tu miejsce także zwierzęta hodowlane. Piętro ma charakter mieszkalny, z pokoju-holu (katal.: *sala*) w środkowym trakcie są dostępne sypialnie (katal.: *dormitori*, ryc.8). Jeśli *masia* ma poddasze (katal.: *golfes*), na tej kondygnacji magazynuje się płody rolne i hoduje gołębie.

#### 3.2. Forma zewnętrzna

*Masia* jest największym budynkiem w obejściu, dominuje nad pozostałą, dość chaotyczną zabudową rozmiarami i wyrazistą formą architektoniczną. Najważniejszą elewacją domu jest jego szeroki front z entrance głównym na osi. Szerokość tej ściany jest zawsze wielokrotnością konstrukcyjnej rozpiętości stropu, która mierzy ok. 5,00-5,50 m. *Masia* jest także dość głęboka, w kierunku prostopadłym może mierzyć ok. 12,00-18,00 m.

Fasada wejściowa jest zwrócona, jeśli nie dokładnie na południe, to przynajmniej częściowo w tym kierunku (rys. 3). Przed main entrance do budynku znajduje się gospodarcze podwórze i jego przestrzeń, a czasami także spadek terenu, zapewnia elewacji wejściowej dobrą ekspozycję. Szeroka i „rozłożysta” fasada jest komponowana w zróżnic-

<sup>13</sup> Obok sardeli kolejna specjalność katalońska – tekstylne obuwie na podeszwie wyplatanej ze sznura – od ostatniej wojny popularne również w Polsce.

wanych wariantach. W najczęściej spotykanym wariantcie elewacja *masji* jest trzyosiowa, symetryczna. Main entrance znajduje się najczęściej na osi środkowej. W najstarszych *masiach*, powstałych przed XVIII wiekiem jest zwieńczone dekoracyjnym, półokrągłym kamiennym łukiem, w młodszych obiektach pojawiają się tu poziome nadproża. Okna są rozmieszczone we wspomnianych osiach, różnią się wielkością w zależności od kondygnacji. Mniejsze na gospodarczym parterze, a największe na mieszkalnym piętrze. Czasami mają nawet formę *portfenetrów* z dekoracyjnymi, kutymi balustradami. Najmniejsze okna oświetlają i wentylują strych. Na głównej osi pojawiają się też okna o dekoracyjnych formach: biforia, triforia, a nawet całe galeryjki arkadowe. Natomiast *loggie*, które występują w bocznych traktach, także czasami otwierają się na fasadę.

Generalnie *masie* są budynkami murowanymi z kamienia. W okolicach gdzie go brakuje, stosowano suszoną cegłę. W naturalny sposób najczęściej korzystano z miejscowych surowców. W zależności od lokalizacji, tam gdzie kamień był twardy, używano raczej materiału „łamanego”. Gdzie pozyskiwano kamień miękki, wapień, piaskowiec, można go było docinać w kształt zbliżony do kostek (tzw. *ciosy*). Natomiast charakterystyczna była bardzo staranna obróbka kamieniarska węglów oraz otworów okiennych i drzwiowych. Szczególnie wiele uwagi (i nakładów) poświęcano arkadzie nad main entrance i podwójnym, potrójnym oknom – bi- i triforyjnym, a także, jeśli się pojawiały, arkadowym galeryjkom i loggiom. Spoiwem murów była glina (przy suszonej cegle), zaprawa wapienna, z czasem także cementowa. Ściany tynkowano, lub nie (ryc. 6).

W *masiach* występuje jedynie uproszczona więźba dachowa. Tylko nad traktem środkowym pojawia się drewniana konstrukcja obejmująca siły działające poziomo na zewnątrz – rozpierające ściany nośne – choć przy niewielkim kącie nachylenia połaci dachów te składowe są duże. Dachy najczęściej kryto dachówką ceramiczną typu mnich-mniszka, tylko w Pirenejach kryto je płasko łupanymi płytami kamiennymi.

Inne, rzadsze rozwiązania dachów *masii*. Oprócz najprostszego i najpopularniejszego dwuspadowego z połaciami skierowanymi na boki (ryc. 4-6), zdarzają się też dachy z kalenicą równoległą do fasady i dachy kopertowe (ryc. 10), czasami z latarnią na środku. Istnieje też tendencja do akcentowania środkowego traktu budynku poprzez podniesienie nad nim dachu. Taki typ jest nazywany bazylikowym (hiszp.: *masia basilical*, ryc. 11, 12). Gdy czasy były niespokojne, a właściciele nie czuli się bezpieczni w okolicy, obok *masii* stawiano obronną wieżę, w typie donżonu, do której można było się dostać po pomoście z mieszkalnego piętra (hiszp.: *masia con torre*).

### 3.3. Najstynniejsza *masia*

Najstynniejsza *masia* znajduje się w stolicy Katalonii, w bezpośrednim sąsiedztwie stadionu klubu piłkarskiego FC Barcelona – *Camp Nou* (katal: *Nowe Pole*). Oba obiekty wchodzi w skład większego kompleksu sportowego w południowej, IV dzielnicy Barcelony: *Les Corts*<sup>14</sup>. Dzielnica *Les Corts* jeszcze w XIX w. była gminą wiejską. Na działce klubu z dawnych zabudowań rolniczych zachowała się *masia*, wzniesiona jeszcze w roku 1702. Jej pełna nazwa brzmiała: *La Masia de Can Planes* (ryc. 12). Gdy w latach 50-tych ruszyła budowa nowego stadionu, który z czasem stał się największym w Europie i trzecim co do wielkości na świecie, zabytkowa *masia* pełniła funkcję zaplecza biurowo-projektowego dla tego przedsięwzięcia. Po oddaniu stadionu do użytku, teren wokół *La Masia* uporządkowano i zagospodarowano zielenią, tworząc przy stadionie zakątek o charakterze rustykalno-parkowym. Po przebudowie, przez trzydzieści lat (1979-2009) w budynku działała słynna, klubowa szkołka piłkarska, popularnie nazywana właśnie (w skrócie): *La Masia*. Wyszkolono tu wielu znakomitych piłkarzy, którzy – niejako przy okazji – rozślawili w całej Europie, charakterystyczną formę lokalnego domu wiejskiego.

<sup>14</sup> Dzielnice Barcelony są ponumerowane, podobnie jak to ma miejsce w Paryżu.

#### 4. PODSUMOWANIE

Domy typu *masia* są emanacją lokalnego typu gospodarki rolnej. Proste i funkcjonalnie rozplanowanie sprawiło, że można było je spotkać także w miastach. *Masie* wyróżnia dość prosta forma, zarazem bardzo charakterystyczna. Specyfika *masji* uwidacznia się zarówno w samym wyrazie architektonicznym, jak i w szerokiej perspektywie krajobrazu kulturowego. Pomimo sformalizowanego kształtu, wielkość *masii* była dość elastyczna – można było stosować różną ilość traktów, rozbudowywać istniejące obiekty. W wielu rozwiązaniach szczegółowych, w detalu architektonicznym, w kamieniarsce odnajdujemy bogactwo i różnorodność rozwiązań. Dotyczy to przede wszystkim otoczenia Barcelony.

#### BIBLIOGRAPHY

- [1] Arlet P., *Architektura wernakularna obszaru Morza Bałtyckiego*, Szczecin, Wydawnictwo Uczelniane Zachodniopomorskiego Uniwersytetu Technologicznego w Szczecinie, 2013, ISBN 978-83-7663-102-8
- [2] Arlet P., *Barraca Valenciana – a hut from the Gulf of Valencia/Barraca Valenciana – chata nad Zatoki Waleńskiej*, Space and Form/Przestrzeń i forma, nr 36, 2018, Szczecin, s. 255-264, e-ISSN 2391-7725, ISSN 1895-3247
- [3] *Arxiu Fotogràfic – Centre Excursionista de Catalunya*, kolekcja fotografii historycznej, udostępnionej za pośrednictwem serwisu: [flickr.com](https://www.flickr.com), dostęp/aces 2019-07-26
- [4] Gauthier J.-S. *Les maisons paysannes des vieilles provinces de France*, Paris, Éditions Charles Massin et C<sup>ie</sup>
- [5] Noble A. G., *Traditional Buildings-A Global Survey of Structural Forms and Cultural Functions*, London-New York, I.B.Tauris & Co Ltd, 2007, ISBN 978-1-84511-305-6
- [6] Szul R., *Regionalizm w Hiszpanii, Mazowsze – studia regionalne*, nr 16, 2015, Warszawa s.13-51, ISSN 1689-4774

#### AUTHOR'S NOTE

An academic and scientific worker at the Faculty of Civil Engineering and Architecture of the West Pomeranian University of Technology in Szczecin. Lecturer of perspective and descriptive geometry. In conjunction with these disciplines he deals with architectural composition, properties of visual perception and vernacular architecture research.

#### O AUTORZE

Pracownik dydaktyczno-naukowy Wydziału Budownictwa i Architektury na Zachodniopomorskim Uniwersytecie Technologicznym w Szczecinie. Wykładowca geometrii wykreślnej i perspektywy. W powiązaniu z tymi dyscyplinami zajmuje się kompozycją architektoniczną, właściwościami percepcji wzrokowej i badaniem architektury wernakularnej.

Contact | Kontakt: [arlet@zut.edu.pl](mailto:arlet@zut.edu.pl)