

UMIĘJSCOWIENIE GEOGRAFICZNE I FIZJOGRAFICZNE JAKO CZYNNIK PRZEMIAN WIEJSKICH JEDNOSTEK OSADNICZYCH NA POMORZU ZACHODNIM

Wojciech Pawłowski
dr inż. arch.

Politechnika Szczecińska
Wydział Budownictwa i Architektury
Katedra Architektury Współczesnej, Teorii i Metodologii Projektowania

STRESZCZENIE

Na obecne przekształcenia zachodzące w wiejskich jednostkach osadniczych ma wpływ wiele uwarunkowań, między innymi ich lokalizacja w układzie administracyjno – gospodarczym kraju oraz jej położenie geograficzne i ukształtowanie terenu, jak ma to miejsce w przypadku wsi turystyczno – rekreacyjnych, jak również ich terytorialne umiejscowienie, w przypadku wsi przygranicznych. Kolejnym elementem mającym wpływ na obecne zmiany przestrzenne wsi jest sposób wykorzystania potencjalnych walorów gospodarczych danego terenu.

Na obecne przekształcenia zachodzące w wiejskich jednostkach osadniczych ma wpływ wiele uwarunkowań, między innymi ich lokalizacja w układzie administracyjno – gospodarczym kraju oraz jej położenie geograficzne i ukształtowanie terenu, jak ma to miejsce w przypadku wsi turystyczno – rekreacyjnych,¹ jak również ich terytorialne umiejscowienie, w przypadku wsi przygranicznych. Kolejnym elementem oddziałującym na obecne zmiany przestrzenne wsi jest sposób wykorzystania potencjalnych walorów gospodarczych danego terenu.²

¹ J. Falkowski, Przekształcenia funkcjonalno – strukturalne i przestrzenie obszarów wiejskich Polski (Ujęcie diagnostyczno-modelowe) Uniwersytet Mikołaja Kopernika, Toruń 1993, op. cit. s.23

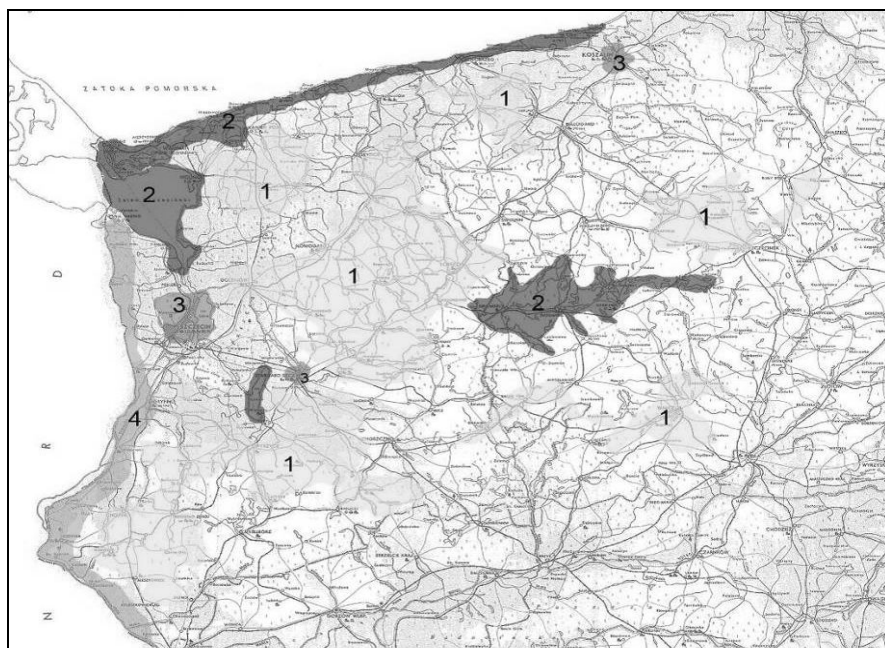
² Według autorów Plan zagospodarowania przestrzennego województwa Zachodniopomorskiego można wyróżnić sześć stref : 1. Strefa nadmorska intensywnego – selektywnego rozwoju, 2. Strefa gospodarki

Mając na uwadze wszystkie wymienione czynniki, a w szczególności położenie geograficzne i fizjograficzne jednostek można wyodrębnić charakterystyczne formy rozwojowe wsi mające wpływ na zmianę ich krajobrazu kulturowego (Ryc. 1.).

- Tereny przy aglomeracjach miejskich
- Tereny o lokalizacji przygranicznej państwa
- Tereny o charakterze turystycznym i rekreacyjnym
- Tereny o charakterze rolniczym

Tereny położone przy aglomeracjach miejskich

Biorąc pod uwagę mały potencjał ziemi rolnej, niską jakość gleb- 78% wszystkich gruntów ornych stanowią gleby kompleksów o niskiej przydatności do prowadzenia upraw polowych, silne rozdrobnienie indywidualnych gospodarstw rolnych (80% to gospodarstwa których areał nie przekracza 10ha) oraz niezadowalający poziom uzyskiwanych dochodów z działalności rolniczej w rejonach graniczących z aglomeracjami miejskimi, należy stwierdzić iż poziom prowadzenia działalności rolniczej jest ekstensywny.

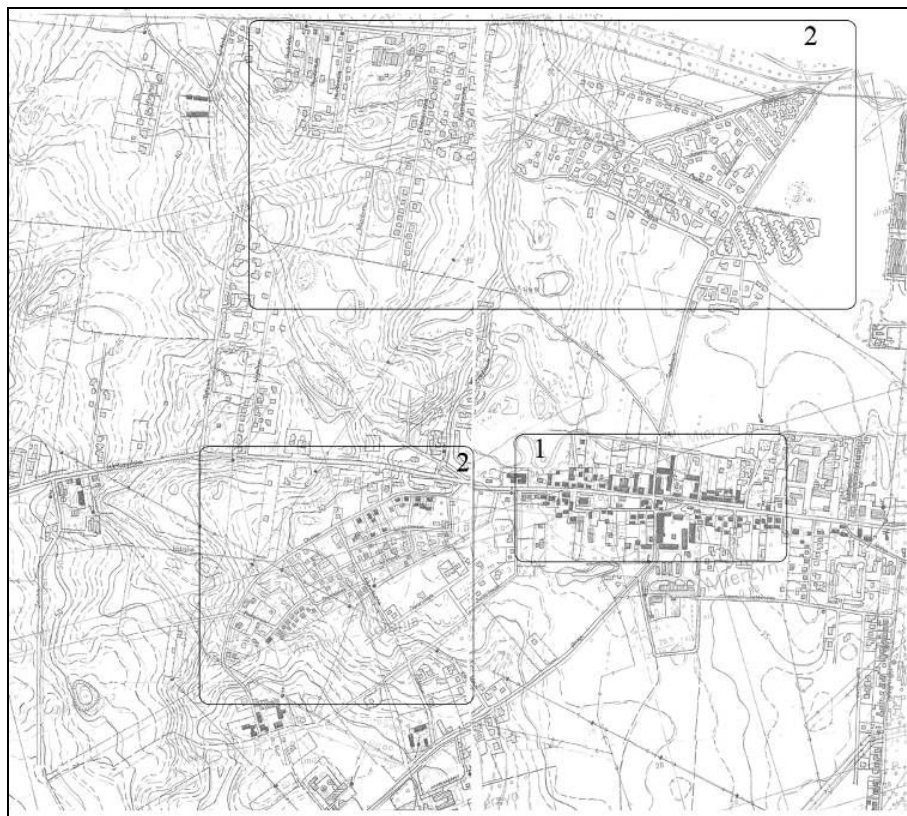


Ryc.1. Lokalizacja charakterystycznych układów ruralistycznych na Pomorzu Zachodnim : 1 - układy z dominującymi terenami sprzyjającymi produkcji rolnej, 2 - układy o podwyższonych walorach turystycznych ze względu na lokalizację zbiorników wodnych, 3 - układy przy aglomeracjach miejskich, 4 - układy w strefie przygranicznej, pozostałe regiony cechują się terenami o charakterze rolnictwa indywidualnego – opracowanie własne.

Taka sytuacja doprowadza do przekształceń istniejących terenów rolnych w rejonie podmiejskim, który wyznaczony jest poprzez bezpośrednio przyległe osady wiejskie, w tereny przeznaczone pod zabudowę mieszkaniową jako naturalne zaplecze socjalno-bytowe ośrodków miejskich, a co za tym idzie całkowicie zniekształciło pierwotny układ funkcjonalno – przestrzenny wsi

rolnej i wielofunkcyjnej aktywizacji gospodarczej, 3. Strefa gospodarki rolno – leśnej, selektywnej aktywizacji gospodarczej w tym rozwoju turystyki, 4. Strefa intensywnej gospodarki rolnej, 5. Strefa koncentracji procesów urbanizacyjnych – szczeciński obszar metropolitalny wielofunkcyjnego rozwoju, 6. Strefa intensywnego, wielofunkcyjnego rozwoju i urbanizacji – koszaliński obszar węzłowy.

Przykładem może tu być wieś Mierzyn o dawnym układzie owalnicowym który został obudowany, tworząc wielodrożnicę z dodatkowymi sięgaczami do powstających osiedli domów jedno i wiele - rodzinnych (Ryc. 2, Fot.1,2.).



Ryc.2.Przekształcenia ruralistyczne wsi Mierzyn. 1 - granice wsi przed 1939 rokiem, 2 - osiedla mieszkaniowe przynależne administracyjnie do wsi. Na kolor czarny zaznaczono budynki z przed 1939 roku- opracowanie własne przy wykorzystaniu podkładu z zasobów Wojewódzkiego Ośrodka Dokumentacji Geodezyjnej i Kartograficznej w Szczecinie.

Występująca tu zabudowa oraz układ urbanistyczny pozbawiony cech kontynuacji przedwojennych założeń ruralistycznych, jest charakterystyczny dla większości podobnych terenów podmiejskich³.

Takie działania, tak od strony estetyki miejsca, jak i dbałości o zachowanie choćby w pewnym stopniu ciągłości krajobrazu kulturowego są wysoce niewskazane.

Tereny o lokalizacji przygranicznej państwa

Obecny układ geopolityczny Polski sprzyja rozwojowi regionów przygranicznych, a w szczególności zachodniego pasa. Wiele wsi będących w bezpośrednim położeniu przejść granicznych wykorzystało ten niewątpliwie atut i ukierunkowało swój rozwój

³ W bezpośrednim otoczeniu przedwojennych zabudowań powstały budynki wielorodzinne osiedla „Za wiatrakami” które swym gabarytem oraz formą zewnętrzną są typową zabudową miejską, (wchłanianie wsi przez miasto). Występują tu również tereny zabudowane przez układy osiedlowe domów jednorodzinnych, gdzie również brak jakiegokolwiek nawiązania do dawnych tradycji. Przeważają tu obiekty powstałe na bazie „projektów typowych” oraz pseudo rezydencjonalne budynki, zupełnie nie zintegrowane z obecną zabudową.

biorąc pod uwagę potrzeby „sąsiadów z za Odry”, niestety niejednokrotnie nie bacząc na dbałość o zachowanie i harmonijny rozwój zastanego krajobrazu kulturowego tych miejsc.



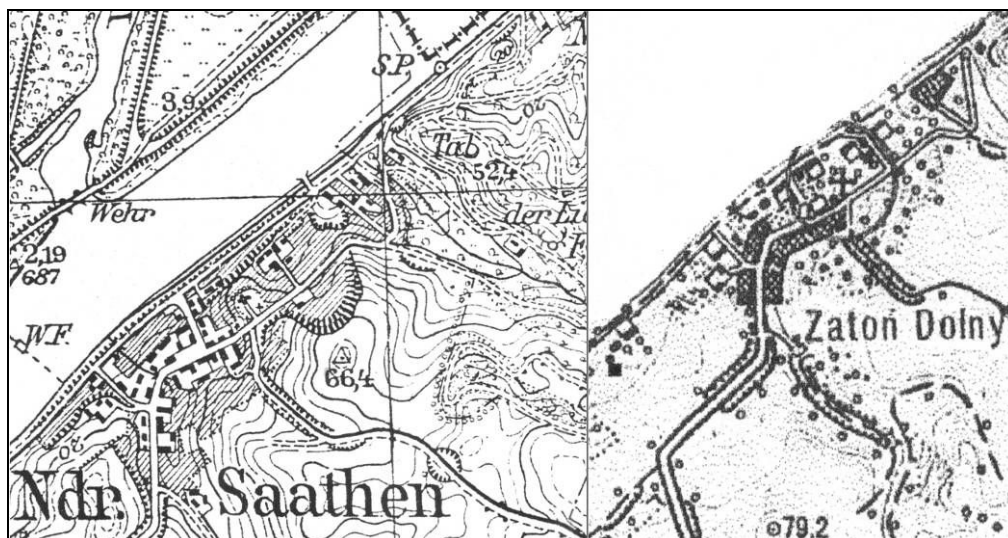
Fot. 1. Część osiedla mieszkaniowego graniczącego z polami wsi Mierzyn- stan 2004r. Fot. autor.



Fot. 2. Wieś Mierzyn – 1- przedwojenna część wsi owalnicowej, 2-osiedla domów jednorodzinnych, 3- osiedla domów wielorodzinnych, 4- zabudowania w granicach administracyjnych Szczecina- opracowanie własne z wykorzystaniem zdjęcia autorstwa C.Skórki.

Z reguły wsie te charakteryzują się dobrze zachowanym układem historycznym, w szczególności na terenach gdzie nie ulokowana przejść granicznych pieszych bądź też samochodowych. W tych wypadkach kształt wsi jak i forma zabudowy nie uległy zmianie a niekiedy, jedynie wskutek migracji zamieszkującej tam ludności w stronę większych jednostek, doszło do regresji zabudowań wiejskich jak ma to miejsce np we

wsi Zatoń Dolny⁴, która zlokalizowana jest bezpośrednio w pasie przygranicznym Odry (Ryc. 2., Fot. 3.)



Ryc. 3. Układ ruralistyczny wsi Zatoń Dolny – po prawej układ z 1939r. po lewej stan obecny, opracowanie własne przy wykorzystaniu Karty Ewidencyjnej Zabytków Architektury i Budownictwa ze zbiorów Zachodniopomorskiego Wojewódzkiego Konserwatora Zabytków autorstwa O.Kuleszy.

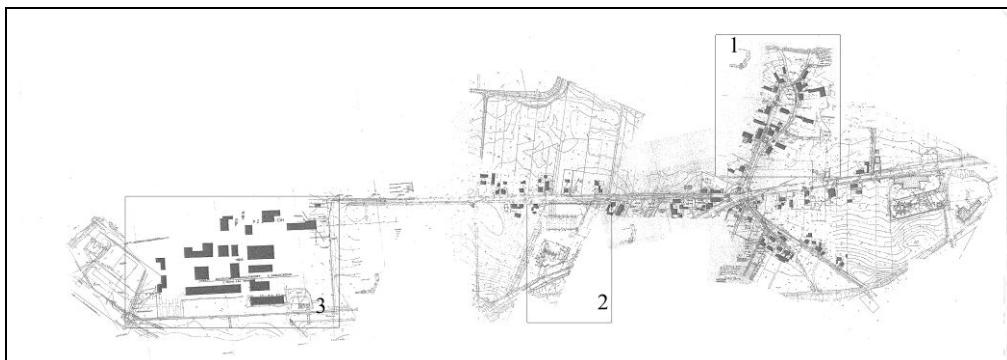


Fot. 3. Wjazd do wsi Zatoń Dolny (na pierwszym planie opuszczony dom mieszkalny) – stan 2004r. Fot. autor.

Natomiast w przypadku wsi z działającymi przejściami granicznymi dokonano często zamian funkcjonalno – przestrzennych, dodając do istniejących założeń, mało estetyczne, odcinające się od zastanego krajobrazu kulturowego, zabudowania bazarowe (Fot. 4,5.). Pozostała część układu wsi pozostaje praktycznie nie naruszona z niewielkimi modyfikacjami obejmującymi bieżące remonty oraz rozbudowy na potrzeby funkcji handlowych z nielicznymi przypadkami lokalizacji całkiem nowych obiektów.

⁴ Wieś placowa położona na wschodnim brzegu Odry 15km od Chojny

Przykładem tego rodzaju zmian w krajobrazie kulturowym są między innymi wsie : Osinów Dolny⁵ (Ryc. 4.) oraz Krajnik Dolny⁶ (Ryc. 5.), które reprezentują charakterystyczne cechy dla tego typu lokalizacji w pasie przygranicznym Pomorza Zachodniego.



Ryc. 4. Osinów Dolny- obecny układ ruralistyczny, 1- zachowany fragment wsi owalnicowej, 2 - lokalizacja targowiska, 3- przedwojenne zabudowania po fabryce celulozy - opracowanie własne przy wykorzystaniu podkładu z zasobów Wojewódzkiego Ośrodka Dokumentacji Geodezyjnej i Kartograficznej w Szczecinie.

W tych przypadkach współczesna intensywność zabudowy w większej mierze nie ulega zmianie jednak wiele obiektów traci swój pierwotny charakter w skutek przebudów i pseudo modernizacji jak i adaptacji funkcjonalnych całkowicie nie związanych z pierwotnym charakterem rolniczym wsi⁷ (Fot. 6.).

Na obecny stan zdegradowanego krajobrazu kulturowego mają w dużej mierze wpływ obiekty handlowe oraz kontenerowe targowiska jak również różnego rodzaju pawilony, i prowizoryczne obiekty czyniące wspomniany krajobraz w wysokim stopniu zdekaloryzowany.

Z całą stanowczością można stwierdzić iż na skutek otwarcia granic i nagłego wzrostu ruchu przygranicznego wsie i miejscowości zlokalizowane w bezpośrednim otoczeniu przejść granicznych całkowicie zatraciły swój pierwotny charakter krajobrazu kulturowego i przekształciły się w rodzaj „osiedli handlowych”, całkowicie oderwanych od zastanego otoczenia, nigdzie wcześniej i aktualnie w innych częściach Europy nie znanych.

⁵ Współczesny Osinów Dolny ma formę wielodrożnicy z czytelną nadal pierwotną częścią okolicową oraz charakterystyczną przedwojenną zabudową fabryki celulozy. W układzie osady – w porównaniu ze stanem z lat trzydziestych XX w.- nie nastąpiły zmiany. Elementami wprowadzającymi dysharmonię w zastanym krajobrazie kulturowym jest zabudowa targowiska, funkcjonującego tu od lat 90 tych

⁶ Rozplanowanie przestrzenne Krajnika Dolnego pozostało bez większych zmian, w formie wielodrożnicy, której kształt zdeterminowany został warunkami topograficznymi. Struktura zabudowy uległa jednak częściowej dezintegracji (pojedyncze ubytki w pierzejach, oraz brak części obiektów gospodarczych). Większość budynków mieszkalnych prócz swojej podstawowej funkcji zostało przystosowanych do funkcji usługowo-handlowej związanej z „obsługą” przejścia granicznego. W północno-wschodniej części wsi powstało targowisko o zabudowie kontenerowo - „blaszakowej”, co powiększa i tak już znaczny chaos przestrzenny. Na wzgórzu z którego rozciąga się imponujący widok na dolinę Odry pozostały ruiny pierwotnego założenia kościelnego z prawie już nieczytelnymi zarysami działki

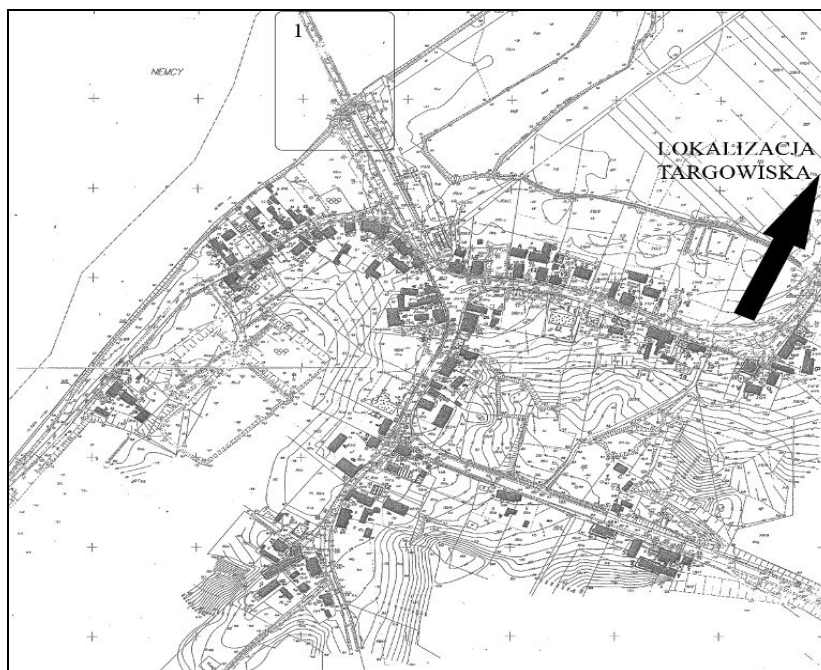
⁷ We wsiach przygranicznych z funkcjonującym przejściem , w dużej mierze , przekraczającej zapotrzebowanie lokalne, stworzono poprzez adaptację istniejących obiektów , salony fryzjerskie



Fot.4. Osinów Dolny – kontenerowa zabudowa targowiska – stan 2004r. Fot. autor.



Fot. 5. Krajnik Dolny – fragment zabudowań bazarowych – stan 2004r. Fot. autor.



Ryc. 5. Krajnik Dolny- obecny układ ruralistyczny, 1- przejście graniczne - opracowanie własne przy wykorzystaniu podkładu z zasobów Wojewódzkiego Ośrodka Dokumentacji Geodezyjnej i Kartograficznej w Szczecinie.



Fot.6. Osinów Dolny – po obu stronach ulicy widoczne adaptacje budynków na salony fryzjerskie – stan 2004r. Fot. autor.

Tereny o charakterze turystycznym i rekreacyjnym

Na obszarze Pomorza Zachodniego istnieje szereg terenów o typowo „wodnych” cechach krajobrazowych, mogących stanowić atrakcyjne tereny pod zainwestowanie rekreacyjno-turystyczne. Z całą pewnością do tych terenów należą rejony Zalewu Szczecińskiego, cały obszar Pojezierza Drawskiego oraz oczywiście cały pas nadmorski. Zmiany zachodzące na tych terenach można podzielić na dwa typy.

Pierwszy typ zmian, które doprowadzają zastany krajobraz kulturowy do jego powolnej degradacji i dewastacji, polegają na wykorzystaniu już istniejącej zabudowy przedwojennej oraz ewentualnej adaptacji obiektów z lat 60-tych z nielicznymi uzupełnieniami na potrzeby turystycznej bazy noclegowej, która jest jedynie uzupełnieniem podstawowej funkcji rolniczej, oraz ulokowaniem zabudowy jednokondygnacyjnej typu bungalów jako nieliczne ośrodki campingowe. Niejednokrotnie podjęte działania ograniczają się do adaptacji jednego lub dwu obiektów na cele ośrodków wypoczynkowych (Fot. 7.) bądź też prowizorycznych miejsc noclegowych (Fot.8.) pozostawiając resztę zabudowań bez jakiegokolwiek ingerencji.

Drugi typ zmian w krajobrazie kulturowym reprezentuje pas terenów nadmorskich, gdzie prócz zdefiniowanych od początku założeń uzdrowiskowo – kurortowych, występowały małe osady rybackie. Cały rozwój funkcjonalno-przestrzenny takich wsi ukierunkował się na zaspokajanie potrzeb ruchu turystycznego wraz z ciągłym jego rozwojem, niejednokrotnie jednak z pominięciem jakichkolwiek zasad zachowania ciągłości kulturowej.

Szczególnie uwidocznione jest to w zabudowie lat 70 – tych wielokondygnacyjnych obiektach ośrodków wczasowych (Fot. 9.). W okresach późniejszych charakter zabudowań ośrodków wiejskich, w rozumieniu podziału administracyjnego, a co za tym idzie przekształcenia krajobrazu kulturowego terenów nadmorskich są w dalszym ciągu chaotyczne, bez poszanowania wartości kulturowych tych miejsc (Fot.10.).



Fot. 7. Przedwojenny budynek „szkoły SS” adoptowany na ośrodek kolonijny we wsi Czarnocin – stan 2004r. Fot. autor.



Fot. 8. Wieś Siemczyno na Pojezierzu Drawskim – budynek szkolny użytkowany w przerwie wakacyjnej jako baza noclegowa w szczególności dla grup uczestniczących w spływach kajakowych – stan 2004r. Fot. autor.



Fot. 9. Dziwnówek – wieżowce dawnego ośrodka wypoczynkowego Stoczni Szczecińskiej – stan 2004r. Fot. autor.

Układy ruralistyczne tych jednostek w znacznym stopniu straciły swój pierwotny charakter i przekształcił się w formę wielodrożnic z całkiem nowym schematem funkcjonalno – przestrzennym, którego przykładem może być Dziwnówek⁸ (Ryc. 6.).



Fot. 10. Miejscowość Rewal z licznymi zabudowaniami hotelowymi o formach i gabarytach jedynie powiększającymi chaos istniejącego układu przestrzennego –stan 2003. Fot B.Tuła.

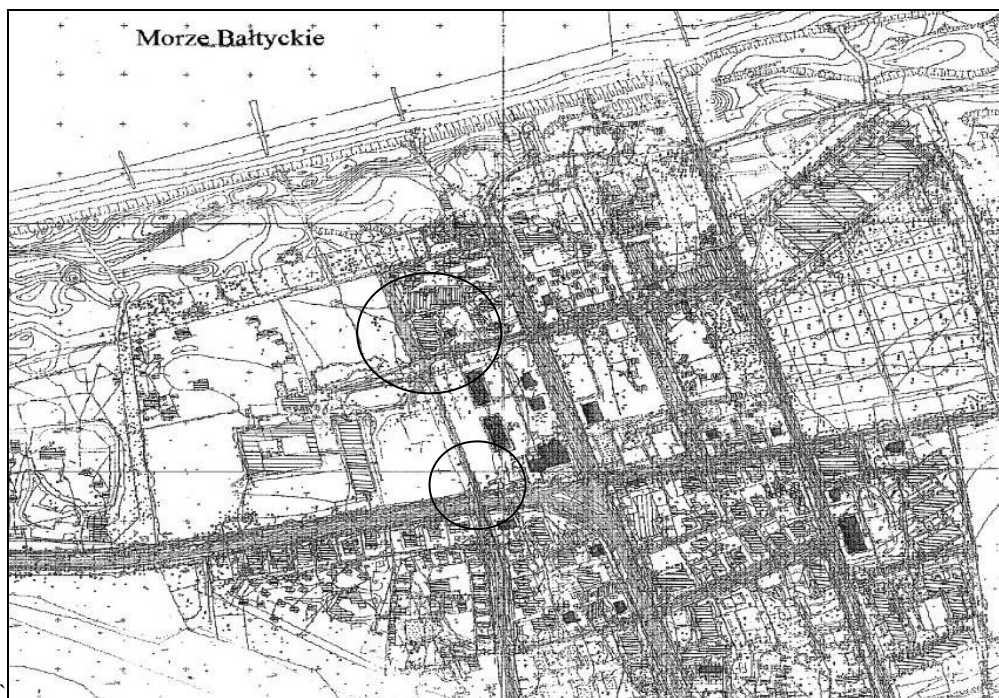
Takie typ zmian zachodzących w wiejskich jednostkach osadniczych można uznać za typowy dla geograficznej lokalizacji w pasie nadmorskim.

Tereny o charakterze rolniczym

W wyniku prowadzonych, m.in. przez H. Szulc⁹, badań nad przemianami układów przestrzennych wsi na terenach o fizjografii sprzyjającej rozwojowi rolnictwa, można wyróżnić trzy typy ośrodków wiejskich. Pierwszy stanowiły wsie o mieszanej strukturze własnościowej, drugi - osady wiejskie Państwowych Gospodarstw Rolnych, powstałe na terenach dawnych majątków junkierskich lub na obszarze dawnych wsi chłopskich, oraz trzeci - wsie, w których przetrwała gospodarka indywidualna, wyróżniające się spośród pozostałych wsi charakterystycznym, szachownicowym układem pól. Takie założenia przestrzenne dominowały w krajobrazie Pomorza Zachodniego do lat 80-tych., jednak po tym okresie, wskutek wprowadzenia radykalnych reform, część układów funkcjonalnych z zabudowaniami PGR-owskimi uległa dewastacji i stanowi w chwili obecnej elementy degradujące układy ruralistyczne.

⁸ pierwsze datowania pojawiły się w XVI wieku jako o wsi rybackiej. Swój charakter turystyczny przyjmuje dopiero na początku XIX wieku i od tego momentu następuje intensyfikacja rozwoju tego ośrodka. Jednakże prawdziwa ekspansja nowych zabudowań następuje w latach powojennych. Drogi tworzą rodzaj kwartałów z luźną zabudową w ich obrębie, budynki o charakterze drobnym nie rolniczym. Między zatoką a drogą z Kamienia Pomorskiego powstała rzędowa kolonia domków letniskowych

⁹ Szulc.H, Morfogenetyczne typy osiedli wiejskich na Pomorzu Zachodnim, Wrocław 1988 s. 78-85



Ryc. 6. Dziwnówek – kołami zaznaczono pozostałości zabudowy przedwojennej - opracowanie własne przy wykorzystaniu podkładu z zasobów Wojewódzkiego Ośrodka Dokumentacji Geodezyjnej i Kartograficznej w Szczecinie.

Mając na uwadze powyższy podział, można określić charakterystyczne zmiany zachodzące w osadach wiejskich o typowym charakterze rolniczym.

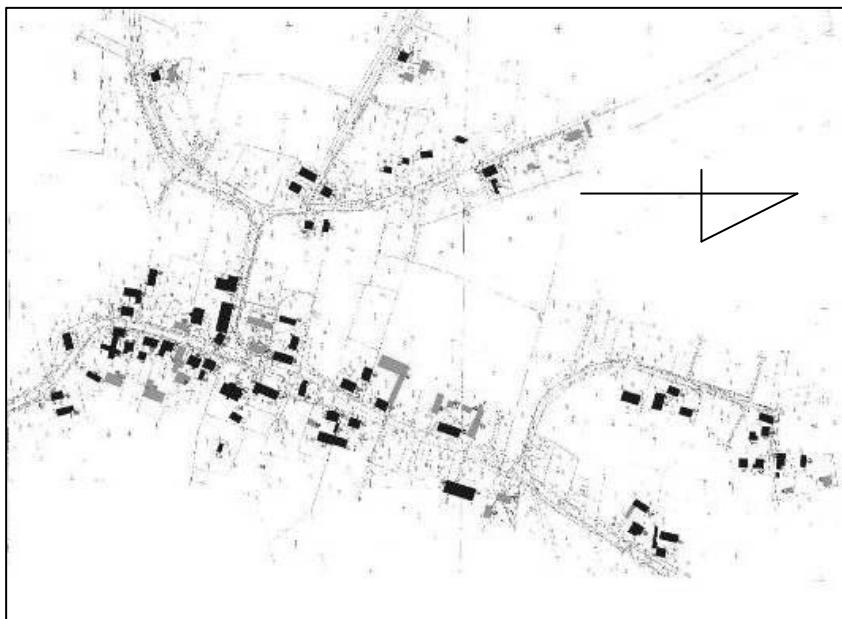
Wsie z niezmienną od czasów przedwojennych strukturą zabudowy siedlisk i rozkładu pól, w których dominował typ rolnictwa indywidualnego z niewielkim zapleczem gospodarczym pozbawionym cech doinwestowania, w dalszym rozwoju bazujące jedynie na istniejących obiektach z niewielkimi przebudowami i bieżącymi remontami oraz nielicznymi budynkami powstałymi w latach powojennych.

Wsie te, prócz trwałego charakteru gospodarki indywidualnej, cechuje tylko nieznaczne zachwianie ciągłości kulturowej, wynikłe jedynie z faktu przesiedleń ludności na te tereny. Ich lokacja pochodzi najczęściej jeszcze z czasów średniowiecznych, jako dawne wsie kmieć¹⁰, z systemem trójpolowym. Mają one zabudowę zwartą skoncentrowaną wzdłuż ulic, bądź też placu o kształcie owalnym, okrągłym lub prostokątnym. Układy siedlisk pozostają tu niezmienione z wprowadzeniem w większych zagrodach podziałów własnościowych i nieznaczną zmianą układów pól poprzez dalsze podziały działek¹¹. Przykładem takiego typu układu może być wieś Rurka¹² (Ryc. 7.).

¹⁰ Kmieć - w okresie średniowiecznej kolonizacji na prawie niemieckim zamożny chłop (gospodarz), posiadający przynajmniej jeden łan (ok. 16,8 ha) ziemi ornej. Kmieć osiadły nie był przywiązany do ziemi, mógł ją opuścić (uczyniwszy zadość swym zobowiązaniom); w czasach nowożytnych - zamożny gospodarz, chłop, wieśniak.

¹¹ H. Szulc, *Morfogenetyczne typy osiedli*, .op. cit., s. 78.

¹² Układ ruralistyczny pozostał bez zmian z podziałem na dwie części: zespół dworski oraz wieś chłopska o typologii ulicówki.



Ryc. 7. Obecny układ ruralistyczny wsi Czermnica – kolor szary - zabudowa uzupełniająca z lat 50., kolor czarny - zabudowa przedwojenna – opracowanie własne przy wykorzystaniu podkładu z zasobów Wojewódzkiego Ośrodka Dokumentacji Geodezyjnej i Kartograficznej w Szczecinie.

Innym rodzajem wsi charakteryzującym się podobnymi cechami, co wymienione powyżej układy jest wieś indywidualnych gospodarzy pozbawiona usług elementarnych, gdzie można zauważyć powolną agonię osady. Przeważnie jest to krótka ulicówka, bądź też owalnica z niewielką ilością zagród z mało-blokowym lub pasmowym układem pól. W tym wypadku zastany krajobraz kulturowy nie uległ poważnym zmianom, lecz nastąpiła jego naturalna degradacja wskutek odpływu ludności z tych osad i pozostawieniu zabudowań bez jakichkolwiek działań naprawczych, jak ma to miejsce we wsi Równno (Fot. 11.).

Drugim typem przemian wsi rolniczej, który można wyróżnić, jest układ dawnej wsi z uwidocznioną w mniejszym stopniu gospodarką indywidualną wraz z uspołecznioną. Są to Państwowe Gospodarstwa Rolne powstałe w oparciu o dawne osiedla folwarczne oraz wsie PGR zorganizowane na terenie dawnych wsi chłopskich. Układ przestrzenny dawnego osiedla, w skład którego wchodził zespół folwarczny oraz kolonia mieszkalna dla pracowników folwarku, był w całości przejmowany pod zarząd PGR¹³. Istniejące zabudowania gospodarcze uzupełniano nowymi, a nowa zabudowa mieszkaniowa dla pracowników PGR (Fot. 12.) lub obiekty usługowo – handlowe były lokalizowane pomiędzy zabudowaniami kolonii mieszkalnej (Ryc. 8.), doprowadzając układ przestrzenny tych terenów do jego dezintegracji oraz degradacji.

¹³ Jak podaje Kielczowska-Zaleska, Państwowe Gospodarstwa Rolne powstały głównie w oparciu o zachowane zespoły folwarczne i rozwinęły się w obrębie tej samej sieci osadniczej, adaptując dla swoich potrzeb dawne zabudowania. PGR-y przejęły także, bez wprowadzania większych zmian, charakterystyczny dla folwarków wielkiej własności ziemskiej wieloblokowy układ pól, dostosowany do mechanicznej uprawy roli. M. Kielczowska-Zaleska, *Geografia osadnictwa*, Warszawa 1978., s. 57, 76.

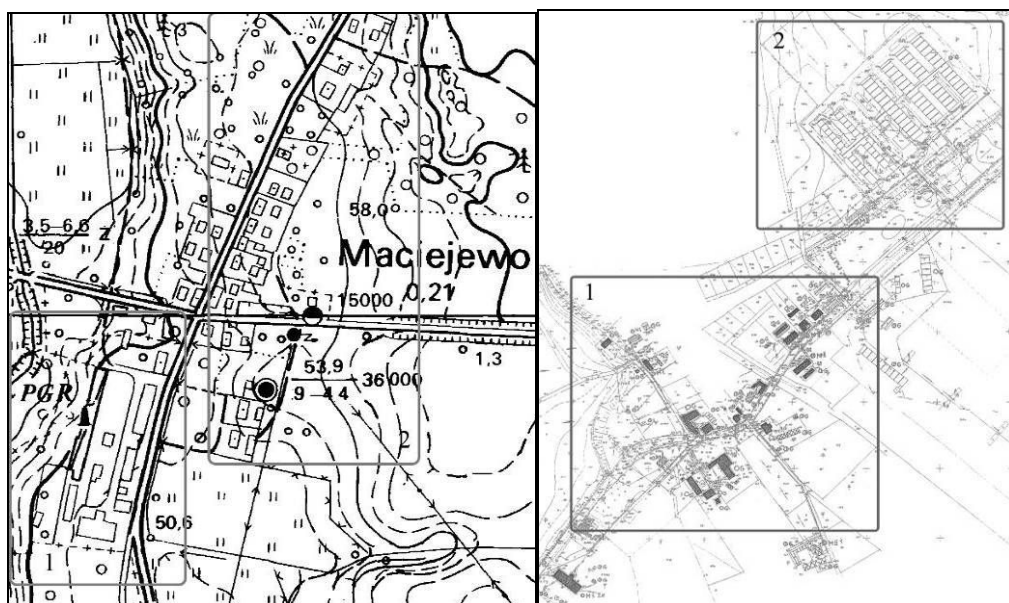


Fot. 11. Opuszczone zabudowania gospodarcze we wsi Równy – stan z 2004 r. Fot. autor.



Fot. 12. Wieś Czarnocin - budynek mieszkalny pracowników nie istniejącego już PGR-u – stan z 2004r. Fot. autor.

W wypadku gdzie PGR powstawał na bazie wsi chłopskiej pozbawionej folwarku lub założenia pałacowego, budowano nowe budynki mieszkalne o kubicznej formie pozbawionej jakiegokolwiek detalu architektonicznego, które stanowiły uzupełnienie już istniejących domostw przedwojennych. Lokalizowano je, jak w poprzednim wypadku, w starym układzie funkcjonalnym, bądź też na jego obrzeżach, co stanowiło dysonans w historycznej panoramie wsi. Obiekty produkcyjne i gospodarcze, ze względu na uciążliwość funkcji, były sytuowane w pewnej odległości od wsi, pozostawiając w miarę czytelny stary układ ruralistyczny (Ryc. 9.), (Fot. 13.).



Ryc. 8. Wieś Maciejewo, 1 - zespół pałacowy, 2 - zabudowa wsi z nielicznymi uzupełnieniami powojennymi - opracowanie własne; Ryc. 9. Wieś Unimie, 1 - główny układ wsi zachowany z okresu przedwojennego, 2 - obiekty produkcyjno-gospodarcze po byłym PGR – opracowanie własne przy wykorzystaniu Karty Ewidencyjnej Zabytków Architektury i Budownictwa ze zbiorów Zachodniopomorskiego Wojewódzkiego Konserwatora Zabytków autorstwa B.Szerniewicz oraz podkładu z zasobów Wojewódzkiego Ośrodka Dokumentacji Geodezyjnej i Kartograficznej w Szczecinie.

Taki wizerunek przekształceń występował w większości wsi Pomorza Zachodniego, ze zlokalizowanymi w nich założeniami folwarcznymi, bądź wsiami chłopskimi zaadaptowanymi na potrzeby gospodarki uspołecznionej.



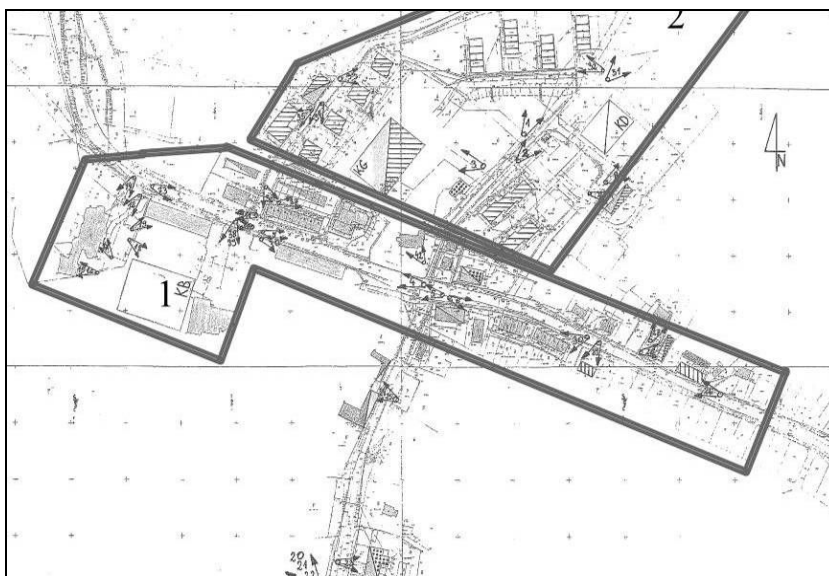
Fot. 13. Zabudowania po PGR-owskie ферmy tuczu trzody chlewnej we wsi Unimie – stan z 2004r. Fot. autor.

Kolejną formą przekształceń towarzyszących powstawaniu struktur Państwowych Gospodarstw Rolnych jest sytuacja, gdzie, prócz uzupełnień starej tkanki ruralistycznej, mamy do czynienia z nowymi osiedlami mieszkaniowymi (fot. 14.) wraz z towarzyszącą im zabudową taką jak stacje mechaniczne obsługi rolnictwa, tzw. parki ma-

szynowe lokalizowane poza dawnym układem ruralistycznym (Ryc. 10.), stanowiące element na wskroś destrukcyjny dla krajobrazu kulturowego wsi Pomorza Zachodniego.



Fot. 14. Wieś Stuchowo – na pierwszym planie nowe osiedle mieszkaniowe, w tle widoczna stara zabudowa wsi – stan z 2004r. Fot. autor.



Ryc. 10. Obecny układ ruralistyczny wsi Stuchowo, 1 - zachowany przedwojenny układ wsi z założeniem pałacowym, 2 - nowa zabudowa mieszkaniowa wielorodzinna wraz z obiektami towarzyszącymi – opracowanie własne przy wykorzystaniu podkładu z zasobów Wojewódzkiego Ośrodka Dokumentacji Geodezyjnej i Kartograficznej w Szczecinie.

Mając na uwadze powyższe należy stwierdzić iż uwarunkowania geograficzne i fizjograficzne wraz z pochodnymi czynnikami pośrednio związanymi swym źródłem z powyższymi dwoma mają istotny wpływ na przekształcenia zachodzące w wiejskich jednostkach osadniczych terenu Pomorza Zachodniego.

BIBLIOGRAFIA:

- Falkowski J., Przekształcenia funkcjonalno – strukturalne i przestrzenie obszarów wiejskich Polski (Ujęcie diagnostyczno-modelowe) Uniwersytet Mikołaja Kopernika , Toruń 1993
- Karta Ewidencyjne Zabytków Architektury i Budownictwa w zbiorach Zachodniopomorskiego Wojewódzkiego Konserwatora Zabytków, opracowana przez B.Szerniewicz – wieś Maciejewo
- Karta Ewidencyjne Zabytków Architektury i Budownictwa w zbiorach Zachodniopomorskiego Wojewódzkiego Konserwatora Zabytków, opracowana przez O.Kuleszę – wieś Zatoń Dolna
- Kielczowska-Zaleska M, Geografia osadnictwa, Warszawa 1978
- Szulc.H, Morfogenetyczne typy osiedli wiejskich na Pomorzu Zachodnim, Wrocław 1988
- Materiały archiwalne Wojewódzkiego Konserwatora Zabytków w Szczecinie
- Plan zagospodarowania przestrzennego województwa Zachodniopomorskiego

O AUTORZE:

Dr inż. arch. Wojciech Pawłowski, katedra Architektury Współczesnej Teorii i Metodologii Projektowania, Wydział Budownictwa i Architektury, Politechnika Szczecińska.