



ZESPÓŁ KRAJOBRAZOWY KAZIMIERZ DOLNY – JANOWIEC. PARK WIŚLANY – DWA BRZEGI¹

LANDSCAPE UNIT KAZIMIERZ DOLNY – JANOWIEC. THE PARK UPON VISTULA RIVER – TWO SHORES

Wojciech Kosiński

dr hab. inż. arch., prof. PK

Politechnika Krakowska
Wydział Architektury
Instytut Architektury Krajobrazu
Pracownia Projektowania Architektury Krajobrazu

STRESZCZENIE

Fascynującym przykładem polskiego Ducha Miejsca jest przełom Wisły Środkowej – pomiędzy małymi miastami historycznymi Janowcem i Kazimierzem Dolnym. Autor prowadzi od 20 lat zespołowe prace dotyczące studiów i projektów tego obszaru z dziedziny architektury i architektury krajobrazu. Najnowszą z tych prac (2009) jest koncepcja pod nazwą Park Wiślany Dwa Brzegi. Projekt został zlokalizowany po obydwu stronach rzeki, przy wspomnianych małych miastach. Jego idea jest – jedna wspólna kompozycja, symbolizująca wzajemne powiązanie kulturowe – Genius Loci.

Słowa kluczowe: krajobraz, krajobraz kulturowy, wybrzeże rzeki, zagrożenia, ochrona, kreacja.

¹ Niniejszy artykuł jest głęboko zakorzeniony w pracach studialno – projektowych, dotyczących zagadnień architektoniczno – krajobrazowych Gminy Janowiec nad Wisłą oraz Miasta i Gminy Kazimierz Dolny, w których uczestniczył autor artykułu. Pierwsza transza prac została wykonana w latach 1991 – 1996, w Instytucie Architektury Krajobrazu, na Wydziale Architektury, w Politechnice Krakowskiej w zespole autorskim w składzie: Aleksander Böhm, Wojciech Kosiński, Kazimierz Kuśnier, z zespołem współpracowników. Adresatami były: Urząd Konserwatora Wojewódzkiego w Lublinie, Oddział w Kazimierzu Dolnym oraz Urząd Gminy Janowiec nad Wisłą. Druga transza prac została wykonana w latach 2005 – 2010, w Instytucie Architektury Krajobrazu, na Wydziale Architektury, w Politechnice Krakowskiej w zespole autorskim w składzie: Wojciech Kosiński – kierownik zespołu oraz: Paweł Byrski, Przemysław Kowalski i Justyna Zaniewska. Adresatami były: Urząd Konserwatora Wojewódzkiego w Lublinie, Urząd Miasta i Gminy Kazimierz Dolny oraz Gmina Janowiec. W latach 2009 – 2010 przeprowadzono zagadnienie Park Wiślany – Dwa Brzegi jako temat studialno – projektowy w ramach zajęć z Projektowania Zintegrowanego na 4 roku kierunku Architektura Krajobrazu, w Pracowni Projektowania Architektury Krajobrazu w Instytucie Architektury Krajobrazu, na Wydziale Architektury Politechniki Krakowskiej pod kierunkiem zespołu dydaktycznego w składzie: Wojciech Kosiński – kierownik zespołu oraz: Paweł Byrski, Przemysław Kowalski i Justyna Zaniewska. 20 najwyższej ocenionych projektów zostało przekazane na prośbę samorządów przedmiotowych gmin, jako materiał wystawowy służący również do dyskusji środowiskowej. Autor niniejszego artykułu wygłosił na ten temat referat naukowy w ramach 13 Naukowej Konferencji nt. Dendrologii i Sztuki Ogrodowej, p.t. Genius Loci w Sztuce Ogrodowej pod kierunkiem Anny Mitkowskiej, w Krakowie, 5 listopada 2009 r., oraz opublikował stosowny artykuł w wydawnictwie konferencyjnym: KOSIŃSKI, W. 2010. Kosiński, W. 2010. *Zespół krajobrazowy Janowiec – Kazimierz Dolny. Ochrona genius loci wobec aktualnych zagrożeń*. W: *Genius loci w sztuce ogrodowej (aspekty historyczne i współczesne)*, red. A. Mitkowska, Z. Mirek, K. Hodor. Wyd. Czasopismo Techniczne, zeszyt 13, Politechnika Krakowska, Kraków, s.147-176.

ABSTRACT

A fascinating sample of The Spirit of The Place in Poland, is the gorge upon the Middle Vistula river – between two tiny historical towns Janowiec and i Kazimierz Dolny. The author with his team, runs during some 20 years, a series of various works concerning this area, in the field of architecture and landscape architecture. The newest work, dated 2009, is a concept entitled The Park upon Vistula River – Two Shores. It is located on both riverbanks, in touch with the two country towns mentioned. The idea of it – is one composition in unit symbolizing the mutual cultural link – Spirit of the Place.

Key words: landscape, cultural landscape, riverside, threads, protection, creation.

1. O DUCHU MIEJSCA

Jednym z piękniejszych krajobrazów stanowiących kwintesencję polskości w kategoriach *Ducha Miejsca*, jest wielki łuk wiślany – między Janowcem nad Wisłą, a Kazimierzem Dolnym. (Ryc. 1. – Ryc. 10.) Rzeka tworzy w tym magicznym miejscu,² Przełom Środkowej Wisły. Oddziela on dwie ważne i piękne, bogate kulturowo krainy. Jedna to Wyżyna Małopolska, a w jej obrębie Równina Radomska, położona jest orograficznie na lewym brzegu, z Janowcem n/Wisłą. Po drugiej stronie, orograficznie na prawym brzegu znajduje się Wyżyna Lubelska z Kazimierzem D. Wspaniałosciami krajobrazowymi kreującymi tutaj *Ducha Miejsca* są: symetryczne na obu brzegach płaskie wysoczyzny (*plateau*); poprzecinane są wąwozami lessowymi; opadają do Wisły stromymi skarpami, znaczone wychodniami białego wapienia. Piętro dolne stanowią nadrzeczne łąki i łęgi, wreszcie *last but not least* – drobnoskalowe regionalne miejscowości wpisane w przywiślańskie tarasy i w dolinki bocznych potoków.

Kulturową ozdobą tego krajobrazu są wymienione dwa piękne, małe miasta lokacyjne o wielkich dziejowych tradycjach.³ Kazimierz D. założony był prawdopodobnie na prawie polskim około połowy XIV w., za panowania Kazimierza Wielkiego. Akt lokacyjny nie zachował się, na ten temat aktualną pozostaje notatka Jana Długosza.⁴ Po przejściowej utracie praw miejskich odzyskał je w 1927 roku, już jako popularne wczasowisko, popularne zwłaszcza pośród warszawskich elit. Nieco młodszy Janowiec n/W., został założony w roku 1406, na prawie magdeburskim przez Władysława Jagiełłę.⁵ Przez wieki służył jako znakomita przystań flisacka, czasami większa nawet niż w Kazimierzu. Jednak na skutek „odsypiania” tj. oddalenia się życiodajnej Wisły, utracił prawa miejskie w 1869 roku; nie odzyskał ich do dnia dzisiejszego. Zachował historyczną strukturę urbanistyczną, przed wojną uchodził za żydowski *szełł*. Podobnie jak Lanckorona, legitymująca się prawami miejskimi w latach 1366 – 1934, tradycyjnie cieszy się mianem miasteczka.⁶

Krajobraz tego rejonu należy do narodowej skarbnicy. Stanowi od stuleci obiekt dumy mieszkańców i przedmiot podziwu przybyszów. Jest tematem twórczości graficznej, malarskiej, literackiej – poetyckiej i prozatorskiej. Przyciąga ciekawych ludzi. Jest odwiecznym, coraz bardziej popularnym rejonem turystycznym i wypoczynkowym. Autor niniej-

² BADDU, A. 1984. *La Place Magique*. Red. B. Spire. Wyd. Microfiche Ecole Special d'Architecture. Zeszyt 169. Paryż, 150 s.

³ KUŚNIERZ, K. 1993. *Rys historyczny miast lokacyjnych regionu puławskiego*. Maszynopis ilustrowany. Kraków. Archiwum Wojewódzkiego Konserwatora Zabytków w Lublinie, 36 s.

⁴ KUŚNIERZ, K. 1993. *Rys historyczny miast lokacyjnych regionu puławskiego*. Maszynopis ilustrowany. Kraków. Archiwum Wojewódzkiego Konserwatora Zabytków w Lublinie, 36 s.

⁵ TEODOROWICZ – CZEREPIŃSKA, J. 1981. *Kazimierz Dolny. Monografia historyczno – urbanistyczna*. Wstęp Miłobędzki, A. Red. Strzypek, W. Wyd. Towarzystwo Przyjaciół Kazimierza. Kazimierz Dolny - Puławy, 210 s.

⁶ TEODOROWICZ – CZEREPIŃSKA, J. 1989. *Studium historyczno – urbanistyczne Janowca woj. Lubelskie*. Red. Kurzątkowski, M. Wyd. Biuro Dokumentacji Zabytków w Lublinie. Materiał powielony ilustrowany. Lublin. 46 s.

⁶ ASZ, S. 2003. *Miasteczko*. Red. Szymanek, A. Wyd. Towarzystwo Przyjaciół Janowca – Petit. Lublin – Janowiec n. Wisłą, 240 s.

szych słów, wraz ze swymi partnerami oraz z asystentami, przez cały czas transformacji pozostaje zaangażowany w kolejne prace studialne i projektowe dla niniejszego terenu i dla obydwu miasteczek⁷.

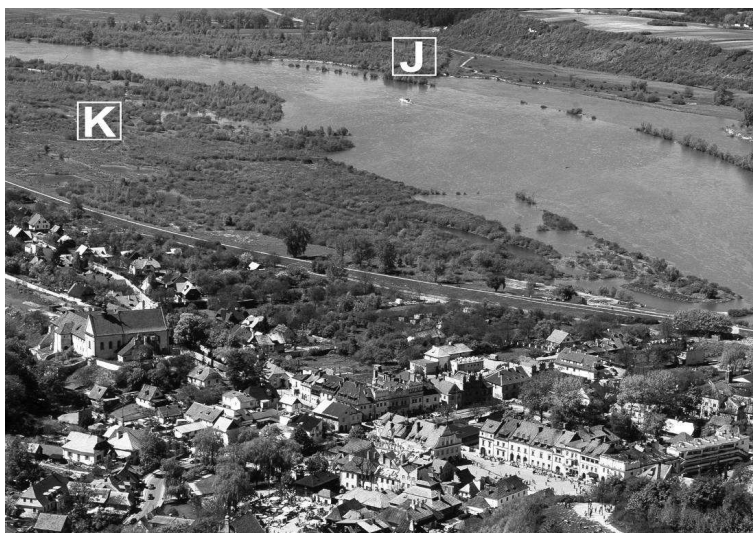
Ryc. 1. Widoki na Dwa Brzegi od strony Kazimierza Dolnego [K], w stronę Janowca nad Wisłą [J]. Oznaczenia literowe ukazują potencjalne tereny Parku Wiślanego Dwa Brzegi – nieużytki po obydwu stronach Wisły. Oznaczenia takie dotyczą tych terenów na wszystkich rycinach w niniejszym artykule. Widok z Góry Trzech Krzyży, fot. P. Kowalski.

Fig. 1. Views towards Two Riverbanks from Kazimierz Dolny, towards Janowiec. Source: photo by P. Kowalski



Ryc. 2. Widoki na Dwa Brzegi od strony Kazimierza Dolnego [K], w stronę Janowca nad Wisłą [J]. Oznaczenia literowe ukazują potencjalne tereny Parku Wiślanego Dwa Brzegi – nieużytki po obydwu stronach Wisły. Oznaczenia takie dotyczą tych terenów na wszystkich rycinach w niniejszym artykule. Widok z motolotni, fot. M. Olszówka.

Fig. 2. View towards Two Riverbanks from Kazimierz, towards Janowiec. View from paraglide. Source: photo by M. Olszówka



⁷ BÖHM, A., KOSIŃSKI, W., KUŚNIERZ K. 1993. *Janowiec nad Wisłą. 1. Studium ochrony krajobrazu kulturowego, 2. Wytyczne urbanistyczne, 3. Wzornik architektury miejscowej. Tom 1, 2, 3.* Maszynopis ilustrowany. Inwestor – Wojewódzki Konserwator Zabytków w Lublinie. Archiwum Wojewódzkiego Konserwatora Zabytków w Lublinie, pliki - s. nn.

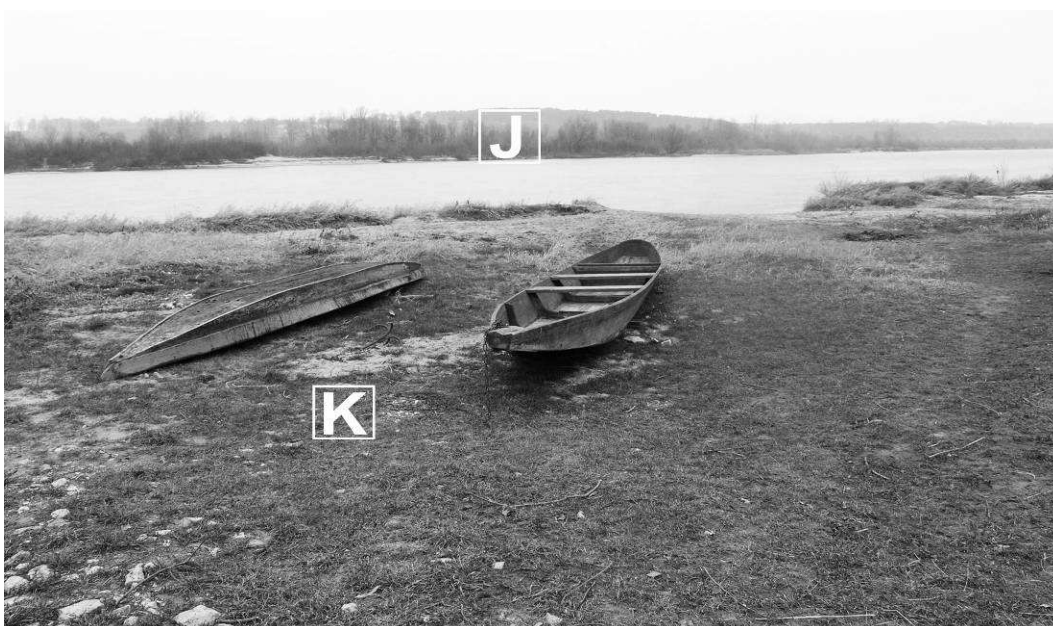
BÖHM, A., KOSIŃSKI, W., KUŚNIERZ K. 1995. *Wzornik architektury lokalnej w Strefach Ochrony Konserwatorskiej.* Sprawozdania z posiedzeń Komisji Naukowych Oddziału Polskiej Akademii Nauk w Krakowie. Wydawnictwo i Drukarnia Secesja. Kraków, s. 114 – 116.

BÖHM, A., KOSIŃSKI, W., KUŚNIERZ K. 1996. *Nowa forma ochrony i kształtowania krajobrazu kulturowego na przykładzie Janowca nad Wisłą.* Teza Komisji Urbanistyki i Architektury Oddziału Polskiej Akademii Nauk w Krakowie. Tom XXVII. Red. Bogdanowski, J. Wydawnictwo Oddziału, Polskiej Akademii Nauk. Kraków, s. 163-176.



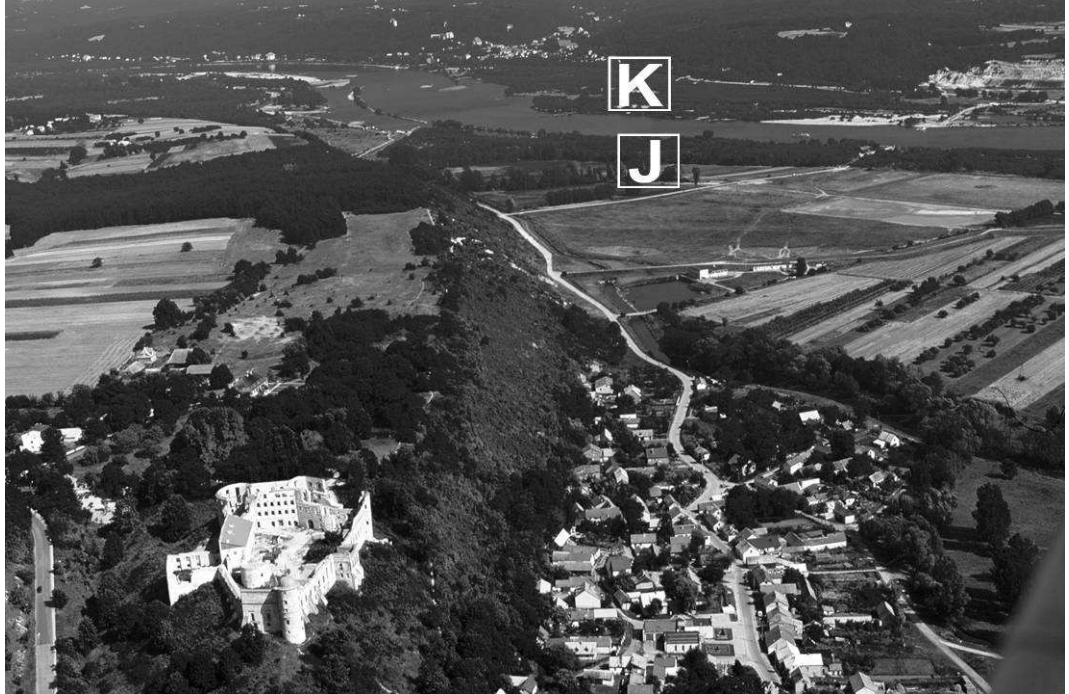
Ryc. 3. Wybrzeże Wisła w górnej partii Kazimierza, naprzeciw Janowca, blisko przystani promowej i ujścia wąwozu Męcimia. Kamieniołom – nieopodal przeprawy, zagrożony brutalną prywatną inwestycją hotelową, fot. T. Janus

Fig. 3. Coast of Wisła in upper part of Kazimierz, opposite to Janowiec, close to ferry harbour and mouth Męcimierz gorge. Quarry endangered by brutal private hotel investment. Source: photo by T. Janus



Ryc. 4. Wybrzeże Wisła w górnej partii Kazimierza, naprzeciw Janowca, blisko przystani promowej i ujścia wąwozu Męcimia. Wybrzeże zdegradowane i zaniedbane, „ziemia niczyja” jak w czasach PRL. Fot. W. Kosiński

Fig. 4. Coast of Wisła in upper part of Kazimierz, opposite to Janowiec. Deprived and abandoned coastline, abandoned land as in times of PRL. Source: photo by W. Kosiński



Ryc. 5.. Widoki na Dwa Brzegi od strony Janowca [J], w stronę Kazimierza [K]. Oznaczenia literowe ukazują potencjalne lokalizacje Parku Wiślanego Dwa Brzegi – nieużytki po obydwu stronach Wisły. Widok z motolotni znad Rynku w Janowcu. Fot. M. Olszówka

Fig. 5. Views towards Two Riverbanks from Janowiec. View from paraglide over market of Janowiec. Source: M. Olszówka



Ryc. 6. Widoki na Dwa Brzegi od strony Janowca [J], w stronę Kazimierza [K]. Oznaczenia literowe ukazują potencjalne lokalizacje Parku Wiślanego Dwa Brzegi – nieużytki po obydwu stronach Wisły. Widok z motolotni znad dolnej partii Janowca przy ujściu rzeczki Plewki – naprzeciw Kazimierza. Fot. M. Olszówka.

Fig. 6. Views towards Two Riverbanks from Janowiec. View from paraglide over lower part of Janowiec at mouth of Plewka river. Source: M. Olszówka



Ryc. 7. Widoki od strony Kazimierza w stronę Janowca. Ujęcie teleobiektywem z Góry Trzech Krzyży w kierunku Zamku w Janowcu. Widoczne Dwa Brzegi – nieużytki w zbliżeniu. Fot. P. Kowalski.

Fig. 7. View from Kazimierz towards Janowiec. Photo taken with telephoto lens from mountain of Three Crosses. Source: photo by P.Kowalski



Ryc. 8. Widoki od strony Kazimierza w stronę Janowca. Przeprawa promowa od strony Kazimierza z widokiem na przystań w Janowcu. Dostrzegalne zaniedbania i chaos przestrzenny. Fot. T. Janus.

Fig. 8. Views from Kazimierz to Janowiec. Ferry harbour from side of Kazimierz towards Janowiec. Visible spatial chaos. Source: photo by T.Janus



Ryc. 9. Widoki w kierunku północnym – górne partie zespołu krajobrazowego Dwa Brzegi. Z lewej krańcowy zasięg Zespołu od strony Kazimierskiej, z prawej środkowy zasięg Zespołu od strony Janowieckiej. Ryc. 5a. Szeroka panorama widoczna ze skarpy w Janowcu. Fot. P. Kowalski.

Fig. 9. Views towards north – upper parts of landscape Two Riverbanks. Range of the area from Kazimierz (left side) to Janowiec (right side). Source: photo by P. Kowalski



Ryc. 10. Widoki w kierunku północnym – górne partie zespołu krajobrazowego Dwa Brzegi. Z lewej krańcowy zasięg Zespołu od strony Kazimierskiej, z prawej środkowy zasięg Zespołu od strony Janowieckiej. Ryc. 5b. Wąska perspektywa widoczna ze środka przeprawy przez Wisłę. Fot. T. Janus.

Fig. 10. View towards north – upper parts of landscape unit Two Riverbanks. Narrow perspective visible from the middle of Wisła. Source: photo by T. Janus.

2. DWA BRZEGI – POWIĄZANIA

Żadna z tych dwóch miejscowości nie posiada publicznego parku ani ogrodu. Dzieje się tak pomimo iż samorządy upatrują poprawy swojego losu głównie poprzez powszechną turystykę.

Zwłaszcza Kazimierz – wśród miasteczek turystycznych cechujący się najsilniejszym *Ducha Miejsca* w Polsce, jest na nią zorientowany co najmniej od początku Drugiej Rzeczypospolitej.⁸ Tutaj rolę substytutów miejsc parkowo – ogrodowych o funkcji spacerowej i rekreacyjnej odgrywają: promenada wiślana – mało atrakcyjna pod względem szaty zielonej, a także drogi spacerowe na Zamek i na Górę Trzech Krzyży. Dalszym spacerom służą okoliczne niezagospodarowane szlaki leśne, ze słynnym Wąwozem Małachowskiego na czele, miejsce upamiętnienia eksterminacji Żydów oraz cmentarz żołnierzy Armii Czerwonej. Wobec szerokiego profilu programowego w Kazimierzu Dolnym dotkliwie brakuje rzeczywistego parku o charakterze zagospodarowanym, w bezpośrednim pobliżu zabytkowego centrum, z czytelną relacją wobec Wisły.

Również Janowiec od kilku lat ma turystykę wpisaną w swoją strategię jako funkcję priorytetową. Dla celów spacerowych w tej miejscowości wraz z otoczeniem, służą okoliczne krajobrazy otwarte – głównie płaskowyże, zwłaszcza wspaniałe obrzeże Wiślanej Skarpy, także wąwozy oraz bardzo zaniedbane wybrzeża Wisły. Obszar obydwu Gmin wchodzi w skład Zespołu Kazimiersko-Naęczowskich Parków Krajobrazowych, jednak nie przekłada się to na konkretne urządzone zespoły zielone. Miłośnicy sztuki parkowej i ogrodowej odwiedzają niedalekie Puławy i Naęczów, gdzie odpowiednio: zespół rezydencjonalny oraz uzdrowisko, oferują renomowane w tej mierze obiekty. Od kilku lat pozytywnie narasta więź pomiędzy Janowcem i Kazimierzem, dzięki dorocznemu, letniemu festiwalowi artystycznemu Dwa Brzegi. Ta piękna nazwa pochodzi od organizatorów festiwalu (Grażyna Torbicka – strona filmowa, Wojciech Waglewski – strona muzyczna)

W trakcie wykonywanych przez autora tych słów opracowań studialnych i projektowych dla obydwu Gmin i miejscowości, wyłoniły się ciekawe idee i motywacje dla zagadnienia *Ducha Miejsca* w zakresie ideowego wiązania Dwóch Brzegów. Bowiem autor niniejszego artykułu wraz ze swoim zespołem autorskim z Politechniki Krakowskiej (P. Byrski, P. Kowalski, J. Zaniewska) przybliżył się do tego zagadnienia, opracowując w ostatnich 3 latach, złożone elaboraty dla obydwu miejscowości na zlecenie samorządów przedmiotowych Gmin. (Ryc. 11. – Ryc. 16.)

Pierwszym był wykonany dla Janowca pakiet prac: Studium przebiegu drogi obwodnicowej, Projekt rewaloryzacji głównej ulicy Lubelskiej łączącej zamek z centrum, a także Projekt rewaloryzacji zespołu Rynkowego, w postaci koncepcyjnej i realizacyjnej. Rozległość terytorialna i tematyczna tych opracowań, wraz z doświadczeniem sprzed lat, dały potężny ładunek świadomości nt. potrzeb Janowca w zakresie *Ducha Miejsca* w odniesieniu do Dwóch Brzegów.⁹

Drugim potężnym opracowaniem – dla Miasta i Gminy Kazimierz Dolny, była Polityka konserwatorska i krajobrazowa dla Studium uwarunkowań i kierunków zagospodarowania przestrzennego (SUIKZP). Prace wykonano w latach 2007 - 2009 na zamówienie obydwu Urzędów Gminy, z inspiracji Lubelskiego Wojewódzkiego Wydziału Konserwacji Zabytków i dzięki wygrany przetargom. Tzw. Polityka jest specjalistycznym elaboratem

⁸ KOSIŃSKI, W. 2000. Aktywizacja turystyczna małych miast. Aspekty architektoniczno-krajobrazowe. Wydawnictwo Politechniki Krakowskiej. Kraków, 398 s.

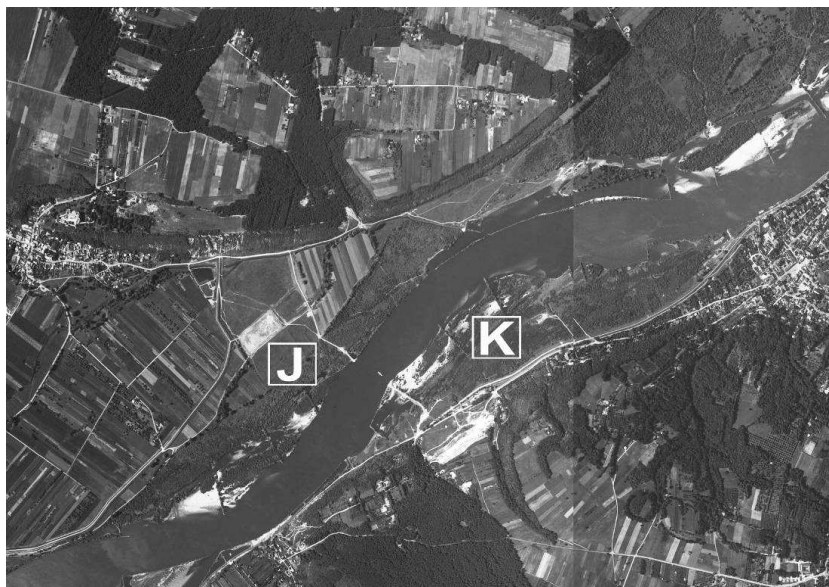
⁹ KOSIŃSKI, W., BYRSKI, P.. 2007. Janowiec nad Wisłą. 1. Studium przebiegu drogi obwodnicowej, 2. Projekt koncepcyjny rewaloryzacji ulicy Lubelskiej, 3. Projekt koncepcyjny rewaloryzacji zespołu Rynkowego. Maszynopis ilustrowany. Inwestor Urząd Gminy Janowiec nad Wisłą. Archiwum Urzędu Gminy Janowiec nad Wisłą. Plansze, pliki, s. n.n.

KOSIŃSKI, W., BYRSKI, P., KOWALSKI, P. 2008. Janowiec nad Wisłą. Projekt budowlany. Rewaloryzacja ulicy Lubelskiej i zespołu Rynkowego. Maszynopis ilustrowany. Inwestor Urząd Gminy Janowiec nad Wisłą. Archiwum Urzędu Gminy Janowiec nad Wisłą. Plansze, pliki, s. n.n.

sporządzonym w celu wsparcia urzędowego Studium Uwarunkowań i Zagospodarowania Przestrzennego Gminy, opracowywanego w Warszawie. Zadaniem tego wysoce profesjonalnego dodatkowego elaboratu było właśnie zadbanie o *Ducha Miejsca* w tym wzbogacenie wiedzy do rozwinięcia idei Dwóch Brzegów – w aspekcie już nie tylko festiwalowym, ale trwałym - inwestycyjnym, zapisanym materialnymi przedsięwzięciami pro krajobrazowymi.¹⁰

Opracowanie obydwu studiów autorzy rozpoczęli od analiz terenu: 1. klasycznych (m.in. obrzeżne i sieciowe systemowe obserwacje, szkice, fotografie oraz video-filmowanie) i 2. romantycznych (np. obserwacje z renomowanych punktów widokowych o sentymentalnym znaczeniu: Zamków, kulminujących wypiętrzeń, oraz skarp po obydwu stronach Wisły, zwłaszcza w Oblasach k/Janowca i Męcmierza k/Kazimierza. Dało to w efekcie świadomość fenomenalnego makrownętrza całego zespołu – tj. obydwu miasteczek wraz z otoczeniem, z nurtem Wisły jako napinającej osi kompozycyjnej. Oś kompozycyjne Dwóch Brzegów jest w sposób oczywisty poprzeczna wobec osi wiślanej. Na tej podstawie autorzy studiów wykorzystali, a przy okazji pogłębili nowoczesną metodę analizy widoczności krajobrazowej - tak zwane „Śledzenie promienia świetlnego” (ang. *Ray – tracing*). Jest ona oparta na zaawansowanym, super dokładnym modelu cyfrowym analizowanego terenu (z istotną otuliną makrowidokową, w tym przypadku aż po Puławę) i wyborze kilkudziesięciu punktów widokowych znaczących dla obserwacji krajobrazu.

Na kanwie tych badań autorzy stworzyli materiały wyjściowe stanowiące podwaliny dla dwóch istotnych aspektów wiązania Dwóch Brzegów. Są to: kontrowersyjna kładka przez Wisłę oraz mniej kontrowersyjna za to wspaniała wizja podwojonego Parku Wiślanego Dwa Brzegi: dla Janowca, dla Kazimierza – i – jako fascynującej całości wiążącej ten unikalny krajobraz.



Ryc. 11. Orto- fotografia lotnicza Zespołu Dwa Brzegi. Po obydwu stronach widoczne nadbrzeżne nieużytki – soczewkowate łachy. Ujęcie zorientowane: na pn. Janowiec [J], na południu Kazimierz [K]. Fot. lotnicze M. Olszówka

Fig. 11. Ortophotographic aerial photo of unit Two Riverbanks. On both sides of river visible abandoned lands at coastline. Photo oriented towards north. Source: M. Olszówka

¹⁰ KOSIŃSKI, W., BYRSKI, P., KOWALSKI, P.; ZANIEWSKA, J. 2009. Polityka konserwatorska i krajobrazowa dla Studium uwarunkowań i kierunków zagospodarowania przestrzennego (SUiKZP) Miasta i Gminy Kazimierz Dolny. Inwestor - Urząd Miasta i Gminy Kazimierz Dolny. Maszynopis ilustrowany. Archiwum Urzędu Miasta i Gminy Kazimierz Dolny, plansze i pliki - s. n.n.



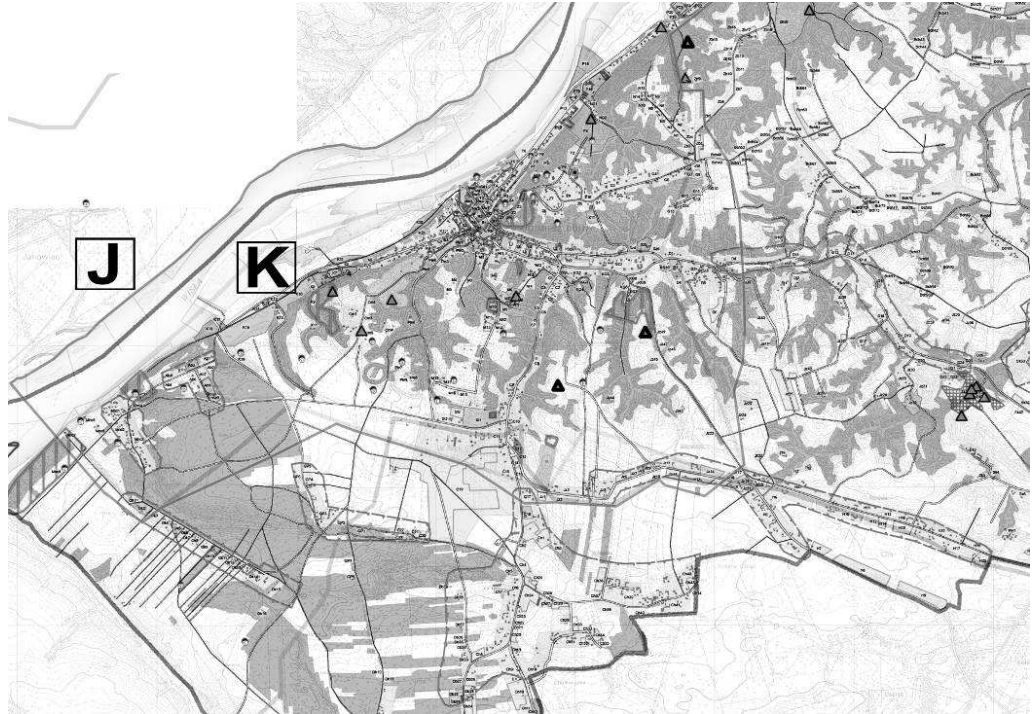
Ryc. 12. Model cyfrowy Gminy Kazimierz. Z lewej strony Zespół Dwa Brzegi. U góry w środkowej partii widoczne centrum miasta Kazimierz. Źródło: Kosiński, W., Byrski, P., Kowalski, P.; Zaniewska, J., 2009

Fig. 12. Digital model of Kazimierz. Source: Kosiński, W., Byrski, P., Kowalski, P.; Zaniewska, J.



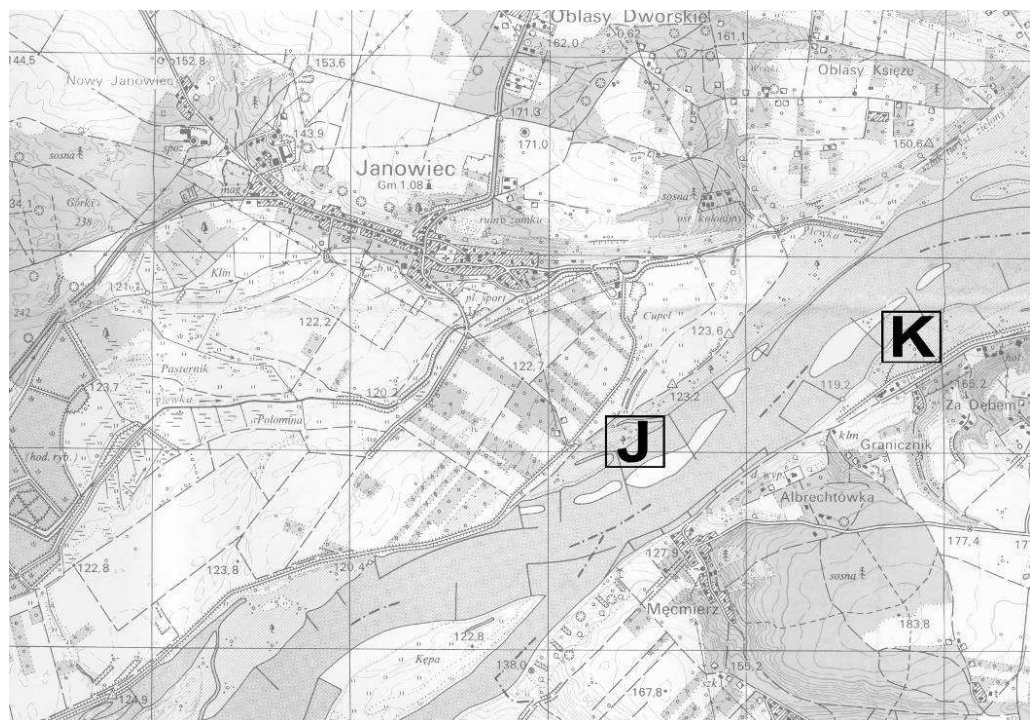
Ryc. 13. Polityka konserwatorska i krajobrazowa na modelu cyfrowym Gminy Kazimierz. Z lewej strony Zespół Dwa Brzegi. U góry w środkowej partii widoczne centrum miasta Kazimierz. Źródło: Kosiński, W., Byrski, P., Kowalski, P.; Zaniewska, J., 2009. Studium widokowe

Fig. 13. Heritage protection and landscape policy on digital model of Kazimierz. On the left Two Riverbanks. Source: Kosiński, W., Byrski, P., Kowalski, P.; Zaniewska, J., 2009



Ryc. 14. Polityka konserwatorska i krajobrazowa na modelu cyfrowym Gminy Kazimierz. Z lewej strony Zespół Dwa Brzegi. U góry w środkowej partii widoczne centrum miasta Kazimierz. Źródło: Kosiński, W., Byrski, P., Kowalski, P.; Zaniewska, J., 2009. Studium funkcjonalne.

Fig. 14. Heritage protection and landscape policy on digital model of Kazimierz. On the left Two Riverbanks. Source: Kosiński, W., Byrski, P., Kowalski, P.; Zaniewska, J., 2009



Ryc. 15. Zespół Dwa Brzegi (u dołu) w relacji do Janowca (u góry). Źródło: Kosiński, W., Byrski, P., 2007. Mapa topograficzna.

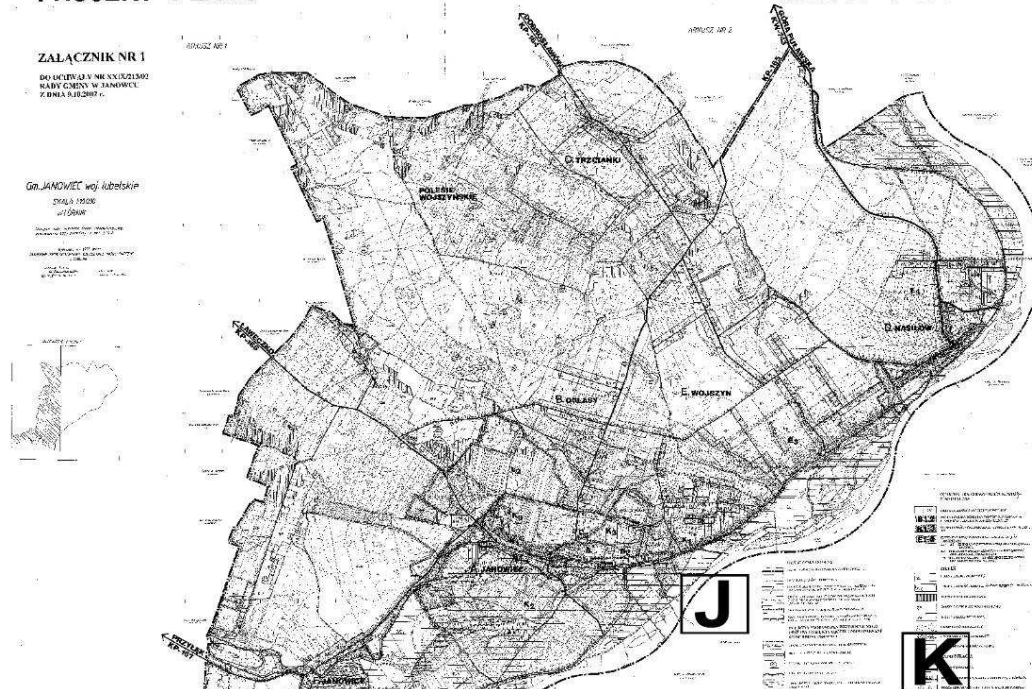
Fig. 15. Unit Two Riverbanks in relation to Janowiec. Source: Źródło: Kosiński, W., Byrski, P., 2007

GMINA JANOWIEC

MIEJSCOWY PLAN ZAGOSPODAROWANIA PRZESTRZENNEGO

PROJEKT PLANU

SKALA 1:10000



Ryc. 16. Zespół Dwa Brzegi (u dołu) w relacji do Janowca (u góry). Źródło: Kosiński, W., Byrski, P., 2007. Projekt Planu Zagospodarowania Przestrzennego Gminy

Fig. 16. Unit Two Riverbanks in relation to Janowiec. Local Land Arrangement Plan. Source: Kosiński, W., Byrski, P., 2007

3. DWA BRZEGI – KŁADKA

Kwestia kładki w omawianym rejonie staje się coraz bardziej ożywiona. Bowiern mankamentem coraz bardziej odczuwalnym wobec zwiększających się wymagań mieszkańców i turystów, jest brak bezpośredniego powiązania obydwu miejscowości. Substandardowy prom nie jest absolutnie wystarczający, a także jest drastycznie niestosowny w aspekcie estetycznym. Propozycje ciężkiego, brutalistycznego mostu przedstawiane w ostatnim okresie są zdecydowanie wadliwe.¹¹ Kwestią jest więc uzupełnienie idei *Genius Loci* Dwa Brzegi o kładkę pieszo – rowerową i konną. Jest to idea kontrowersyjna, ale wobec nacisków inwestycyjnych wymaga pilnego, wielostronnego, a przede wszystkim rzetelnego przeanalizowania i przedyskutowania. Poniżej przedstawiony jest pogląd wypracowywany w kręgu autora niniejszego artykułu.¹²

Motywacje w tym duchu stają się coraz bardziej oczywiste. W drugiej dekadzie XXI wieku, dla prawidłowego funkcjonowania Janowca i Kazimierza oraz dla ich dobrego wzajemnego współdziałania, niezbędne stanie się wcześniej lub później ich połączenie kładką przerzuconą przez Wisłę. Będzie to ważne przede wszystkim dla mieszkańców,

¹¹ ŁAGODA, G., ŁAGODA, M. 2008. *Kładka przez Wisłę między Kazimierzem Dolnym i Janowcem*. Wyd. Politechnika Warszawska, Politechnika Lubelska. Płyta CD powielona. Warszawa, 20 plansz.

¹² KOSIŃSKI, W., BYRSKI, P. 2007. *Kładka łącząca Janowiec i Kazimierz Dolny – analiza, idea*. Referat w ramach konferencji: *Projekt odnowy przestrzennej Janowca nad Wisłą*. IX Zimowe Spotkania Janowieckie, 24.02. Archiwum, Towarzystwa Przyjaciół Janowca nad Wisłą, prezentacja powerpoint 24 plansze.

a dopiero w drugiej kolejności dla turystów. Bowiem w wolnym demokratycznym kraju prowadzącym gospodarkę rynkową, z zasady na pierwszym miejscu inwestycje publiczne winny być tworzone dla dobra mieszkańców lokalnych i okolicznych, a dopiero w następnej kolejności dla dobra turystów.¹³ Powiązanie przy pomocy kładki pozwoli mieszkańcom znacznie łatwiej załatwiać interesy i odbywać spotkania w miejscowości położonej na przeciwnym brzegu. Osobom prowadzącym działalność gospodarczą (w tym także obsługę turystyki) takie ułatwienie transportowe może usprawnić prowadzenie interesów; może też ułatwiać odwiedziny; zaś miejscowej młodzieży znacznie urozmaici możliwości korzystania z atrakcji obydwu miejscowości. Z kolei turyści, wielce skorzystają z możliwości spaceru ponad nurtem Wisły i obserwowania wspaniałych, nieosiągalnych inaczej, widoków na obie miejscowości i rzekę. Zarazem, znacznie skróci się zmarnowany czas i odległość przebywana przez turystów, skoro wycieczka planowana do obydwu miejscowości musi odbywać się wokół przez Puławy. W sytuacjach i okresach świątecznych, wakacyjnych, festiwalowych itp., takie zapotrzebowanie zwielokrotnia się wymownie. Wręcz daje się odczuwać blokadę możliwości przejścia na drugą stronę. Istniejący przevoźnicy jak wspomniany prom i puchówki nie rozwiązują zagadnienia. Znakomite hasło Dwa Brzegi oczekuje na realizację także w postaci kładki.

Ranga miejsca warunkuje rangę obiektu. Melchior Wańkowicz przebywający na emigracji zapytany, które z miejsc najbardziej mu się kojarzy z ojczyzną, odpowiedział: „Najbardziej polski i najpiękniejszy krajobraz to łuk Wisły między Janowcem a Kazimierzem”. Analizując precyzyjnie to artystyczne, impresjonistyczne ujęcie można stwierdzić, że nieźrównana w Polsce ranga estetyczna Wielkiego Łuku tworzącego przełom środkowej Wisły między Wyżyną Małopolską a Wyżyną Lubelską, jest rezultatem połączenia piękna przyrody: stromych brzegów przetykanych urwiskami skalnymi, z harmonijnym krajobrazem kulturowym zabudowań Janowca i Kazimierza: zamków, kościołów i domów. Dodatkową zaletą jest ładna i niezepsuta inwestycjami okolica bliższa i dalsza. Przeciwnie – harmonijność Bochofnicy z jednej strony, i dyskretnego Męcmierza zwieńczonego wiatrakiem oraz Janowic z drugiej strony – czynią w sumie z całego rejonu wyjątkową uroczą całość krajobrazowo-architektoniczną.¹⁴

Krajobraz ten jest dobrem kultury narodowej i naszą wizytówką wśród innych krajów. Dlatego kładka stanowiąca inwestycję bardzo widoczną i spektakularną jako dzieło funkcjonalno techniczne naszych czasów, wymaga wysokiej jakości projektu architektoniczno-krajobrazowego i wykonania technologiczno – materiałowego. Dlatego niedopuszczalne jest w tym miejscu i w tej sytuacji czasoprzestrzennej, zbudowanie obiektu niedoskonałego, byle jakiego, substandardowego - pod jakimkolwiek pozorem, przy jakimkolwiek tłumaczeniu się z takiej decyzji. Dopóki nie będzie zagwarantowanych środków dla budowy kładki godnej estetycznie, dopóty należy środków poszukiwać i poczekać z realizacją. Wszelka presja chwili nie może usprawiedliwić niechlujstwa i bylejakości, a kara jaką ściągęliby na siebie winowajcy takiej budowliby byłaby okrutna – mianowanie niszczycielami narodowego skarbu. Należy też pamiętać iż pomimo przesadnie eksponowanego w mediach i na gruncie nieoficjalnym dyktatu samorządowego, w odniesieniu do miejsc renomowanych istnieje różnorodna kontrola zamiarów inwestycyjnych. Zwłaszcza wspomnieć tu należy KUA - Komisje Urbanistyczno Architektoniczne różnych szczebli, Parki Narodowe, Krajobrazowe i Kulturowe oraz wojewódzkie i centralne władze konserwatorskie w dziedzinie przyrody i zabytków. Jest wreszcie wspomniana wolna prasa, która jest silnie uczulona na wszelkie ryzykowne budowle w znanych i ulubionych przez społeczeństwo krajobrazach.¹⁵

¹³ BÖHM, A., KOSIŃSKI, W., KUŚNIERZ K. 1993. *Nowa forma ochrony prawnej krajobrazu – strefy ochrony konserwatorskiej Janowiec nad Wisłą*. Red. Bogdanowski, J. Aura 7, s. 22 – 23.

¹⁴ KOSIŃSKI, W. 1995. *Kształtowanie krajobrazu kulturowego – miasteczko turystyczne na przykładzie Janowca nad Wisłą*. Red. Fijałkowski, W., i in. *Ochrona Zabytków* 3 – 4, s. 266 – 282.

¹⁵ KOSIŃSKI, W. 2009. *Kładka Janowiec – Kazimierz*. Red. Szymanek, A. *Notatnik Janowiecki, Zeszyt 16*. Wyd. Towarzystwo Przyjaciół Janowca – Petit. Lublin – Janowiec n. Wisłą, s. 44 – 51.

Ostatecznie najważniejsza w odniesieniu do omawianej inwestycji jest jej estetyczna forma Pierwsza wytyczna projektowania nowej, z konieczności eksponowanej wizualnie budowli w delikatnym środowisku naturalnym i kulturowym - brzmi podobnie jak przysięga lekarska – Po pierwsze nie szkodzić. Drugą wspaniałą maksymą do zastosowania w podobnych warunkach pochodzi od najsłynniejszego architekta budującego w pięknych krajobrazach, Frank Lloyd Wright'a: „Dobra budowla to taka, która czyni krajobraz piękniejszym niż był on poprzednio”. A więc nowa inwestycja ma za zadanie upiększenie otoczenia, a nie obrzydzenia go. Kwestia piękna jest oczywiście subiektywna, zależy od osoby oceniającej oraz od uwarunkowań, w jakich ocena została dokonana; np. niegdyś obiektami estetycznego zachwyty były dymiące kominy – bowiem na ów czas stanowiły symbol nowoczesności. Obecnie gusty estetyczne na temat budowli w krajobrazie są mocno rozchwiane. Wielbiciele ma zarówno minimalizm jak też skrajnie przeciwstawna dekonstrukcja.

Różnym ludziom podobają się zarówno: obiekty wtopione wizualnie w otoczenie, jak również bryły drastycznie kontrastujące – dominujące lub wręcz ujarzmiające krajobraz. W naszym przypadku kładki Janowiec – Kazimierz tylko pierwsza opcja estetyczna może być dopuszczalna, estetycznie i etycznie. Bowiem krajobraz otoczenia posiada tak wysoką, opatynowaną przez wieki wartość obiektywną – estetyczną i subiektywną – narodową, że wyznacznikiem dążeń wszystkich zaangażowanych w to przedsięwzięcie ludzi dobrej woli winno być hasło: Wpisać się a nie popisać [Hanna Adamczewska – Wejchert]. Przeto kładkę należałoby uformować tak, aby cechowała ją możliwie minimalna ingerencja wizualną. Oznacza to iż cała jej wysokość może być tylko nieznacznie, wg ustaleń fachowców, wyniesiona ponad lustro wody, mierzonej w skali powodzi 100-letniej, albo 1000-letniej, lub pomiędzy tymi rzędnymi wysokościami. Oznacza to absolutną rezygnację ze struktury wiszącej na pylonach lub na jednym pylonie, na rzecz – podparcia na filarach kształtowanych w subtelny, opływowy sposób.

Filary winny być na tyle blisko siebie, aby nie wymuszać zbyt wysokiej konstrukcji podporowej między nimi. Część sił nośnych winna przenieść także listwa kładki i balustrady; każdą możliwość konstrukcyjną należy wykorzystać dla pomniejszenia wysokości struktury budowlanej. Wielką rolę w tej mierze winny wykonywać ciężne linowe. Plastyczna forma kładki może być listwą idealnie prostą, albo też linią lekko falistą lub lekko łamaną. Może posiadać lekkie ugięcia przęsła między podporami, nieutrudniające przemieszczania się, charakterystyczne dla historycznych mostków dla pieszych. Pamiętajmy bowiem, że nie obowiązują tu wymogi transportu motorowego, a jedynie nachylenia dla pieszych i niepełnosprawnych na wózkach, oraz opiekunów małych dzieci na wózczykach. Dlatego zarys pionowy i poziomy mogą zawierać pewne nieregularności niespotykane na mostach drogowych i szynowych, np. schodki i pochylnie oraz windy.

W zakresie funkcji więc, kładka – podobnie jak stanowczo nie może być strukturą wiszącą na pylonach – również nie może absolutnie, w żadnym przypadku dopuszczać jakiegokolwiek ruchu motorowego w tym także motocykli i quadów. Oprócz pieszych, w tym niepełnosprawnych na wózkach, oraz spieszonych kolarzy prowadzących rowery, można przedyskutować zasadność – z powodu atrakcyjności hipicznej obszaru – zezwolenia na przejście jeźdźców prowadzących konie z ręki. Kładka winna być tak zaprojektowana i zrealizowana, aby absolutnie w każdej sytuacji uniemożliwiała przejazd pojazdów motorowych, nie poprzez zakazy ale poprzez fizyczną niemożliwość wynikającą ze świadomego nieprzystosowania budowli. Przykłady podobnych i stosownych jako wzorce projektów istnieją. Dobrych modelowych kładek podobnych do tej niniejszym proponowanej, występuje w świecie mnóstwo. Dzięki internetowi oraz czasopismom są one łatwe do odśzukania i przemyślenia. Poniżej przedstawia się mniej znany a zasługujący na przemyślenia przykład kształtowania w innych wprawdzie warunkach, ale na podobnych pryncypach ideowych i projektowych. Jest to przede wszystkim Millennium Bridge w Londynie, oraz należąca do tej samej rodziny: koncepcja kładki przez Wisłę w Krakowie pomiędzy

zabytkowymi dzielnicami Kazimierz i Podgórze.¹⁶ Wisła przy krakowskim Kazimierzu jest znacznie węższa niż przy Kazimierzu Dolnym, przeto możliwe było przerzucenie kładki bez podpór pośrednich stojących w nurcie rzeki.

Natomiast idea oraz zasady kształtowania są pokrewne do opisanych wyżej w odniesieniu do kładki Janowiec - Kazimierz. Kładka w tym artykule proponowana, na tle tradycyjnego mostu dla ruchu samochodowego zawiera zasadnicze różnice i walory: lekkość, miękką swobodną formą, dyskretne walory nowoczesności wynikające z wystroju metalowego – aluminiowe powłoki oraz stalowe napinające cięgna stanowiące zarazem balustrady. Pomimo dyskretnej estetyki dobrze widoczny kształt inżynierski na tle Wisły i otaczającej zabytkowej zabudowy – ukaże walory lekkości struktury kładki oraz jej zmiękzonej formy technicznej, przez co łagodzi się konflikt estetyczny z otoczeniem. Fragment kładki winien być poszerzony, tworzyć punkt widokowy, miejsce spotkań i odpoczynku; możliwe jest ustawienie ławek, lunet dla oglądania odległych widoków. Np. historyczny Most Karola w Pradze, dzięki relacjom krajobrazowym, wyłączeniu wszelkiego transportu oprócz pieszego i dzięki szerokości płyty - chodnika, jest najatrakcyjniejszym placem miasta. Jego pomniejszona wersja zdobi wejście do Starego Miasta w Kłodzku na Dolnym Śląsku. W omawianym tu jednak przykładzie dla Janowca – Kazimierza nie ma mowy o estetyce zabytkowej. Przeciwnie, absolutnie ważna jest widoczna lekkość konstrukcji – znak nowoczesności.

Wobec coraz bardziej przybliżającej się możliwości wprowadzenia tej inwestycji mostu/kładki do Studiów Uwarunkowań i do Planów Miejscowych zainteresowanych Gmin, niniejsza dyskusja nabiera ogromnej wagi. Winna więc stać się w pełni realistyczna; istotne w tej mierze są zagadnienia funduszy i w ogóle zasad finansowania inwestycji – w aspekcie technicznym i *last but not least* – krajobrazowym. W polskim prawodawstwie zasadniczym suwerenem w dziedzinie inwestycji publicznych jest gmina: z jednej strony posiada ona – *de iure* - wolną rękę w doborze inwestycji, jednak z drugiej strony jest sparaliżowana brakiem odpowiednich finansów. Natomiast nie zapominajmy, że w przedmiotowej sytuacji, kładka będzie dobrem wspólnym, znacznie wykraczającym poza korzyści dwóch obustrzeżnych gmin, gdyż z racji renomowanej lokalizacji będzie dobrodziejstwem w skali regionalnej, krajowej i szerszej. Niepodobnieństwem jest pomysł aby przycinać koszty inwestycji kładki do kiesy dwóch skromnych gmin w Lubelskiem, skoro wydatek winien kalkulować się dla skali co najmniej europejskiej. Gminy wraz z istniejącymi na ich obszarze stowarzyszeniami, towarzystwami, organizacjami społecznymi oraz znaczącymi osobami spośród własnych społeczności i sympatykami z zewnątrz – winny aplikować o stosowne fundusze na wszystkich możliwych obszarach krajowych i zagranicznych.

Winno to być aplikowanie aktywne przez samorządowców obu Gmin. W naszych czasach nie załatwi się wielkich, niezbędnych dotacji zza biurka, od telefonu i komputera. W wielu miejscach Polski właśnie inwestycje mostowe, zwłaszcza na obszarach powodziowych w dorzeczach Wisły i Odry – otrzymały stosowne wsparcie europejskie. Jest to niewątpliwie związane z dużym wysiłkiem, ale w sumie opłaca się. Janowiec stoi przed ważnymi inwestycjami jak remont Rynku i ul. Lubelskiej, obwodnica i port, kładka choćby w połowie kosztów będzie dla tej gminy wielkim wysiłkiem. Kazimierz Dolny ma sytuację bardziej komfortową – w zasadzie nie wymaga w trybie pilnym nowych inwestycji publicznych i jest od swego sąsiada zza Wisły znacznie bardziej bogaty z domu. Z tych i innych względów podejście inwestycyjne obu gmin, ich wkład finansowy i ubieganie się o fundusze winny być mocno zróżnicowane, ale solidarne, sprawiedliwie wyważone. Mimo tych różnic bowiem - obie miejscowości i ich Gminy na równi potrzebują kładki, dla swego dalszego, lepszego funkcjonowania i zrównoważonego rozwoju. Przypomnijmy – nie są to inwestycje *stricto* techniczne, ale także krajobrazowe – i tylko jako takie winny być wyceniane finansowo i oceniane w aspektach kulturowych.

¹⁶ BYRSKI, P., SKOPLAK, Z. konstrukcja, KOSIŃSKI, W. konsultant. 2007. Koncepcja kładki dla ruchu pieszego przez Wisłę między dzielnicami Kazimierz i Podgórze w Krakowie. 4 planse, tekst 40 s. Archiwum Urzędu Miasta Krakowa. Kraków.

4. DWA BRZEGI – PARK WIŚLANY

Miejsce szczególnie predestynowane dla lokalizacji Parku Wiślanego Dwa Brzegi (nazwa zaproponowana przez autorów idei) zostało wyłonione poprzez: 1. badania historyczne, 2. studia *in situ*, 3. dyskusje z ekspertami oraz ludnością, 4. analizy „promienia światła”, 5. a ostatecznie wykazane przez prace planistyczne dla obydwu Gmin. Wobec stosownego dystansu od stref zabytkowych, Park może posiadać cechy nowoczesne.

Od strony Janowca lokalizacją idealną pod Park jest pasmo wybrzeża na całej długości odpowiadającej długości planu urbanistycznego układu historycznego Janowca, po ujście rzeczki Plewki (proj. marina). Wybrzeże jest soczewkowatą łachą zalewaną powodzią, pomimo wątego nasypu ochronnego. Pokryte jest nieużytkami, głównie zielenią łągową i ugorami. Należy przypomnieć że obszar ten jest słynnym historycznym „odsypianiem” miasta przez Wisłę która nieco zmieniła koryto, naniósł piaski które odcięły miasto od rzeki, co przyczyniło się do jego upadku. Przez wieki teren jest nieprzydatny, nieużytkowany prawidłowo; pomimo prób nie został „oswojony” dla potrzeb Janowca. W dzisiejszej epoce istnieje szansa swoistego rewanżu, tj. wykorzystania owego feralnego obszaru dla dobra mieszkańców i turystów.

Od strony Kazimierza, idealną lokalizacją pod Park jest – analogicznie do Janowca – soczewkowato – wypukła, piaszczysto – ziemna łacha zalewowa, zarośnięta chaotycznymi samosiejkami: drzewami oraz roślinnością łągową. Ograniczeniem Parku w dolnym biegu Wisły, winien być punkt przecięcia wybrzeża z osią ul. Nadrzecznej lub ujściem potoku Grodarz. Powyżej – znaczącym miejscem jest zaniedbana Przystań Kazimierskiego Towarzystwa Wiślanego, którą należałoby inkorporować do nowego Parku jako jego kulminacja od strony Kazimierskiej. Górny jego skraj winien znaleźć się na wysokości pięknego Kamieniołomu, przy promowej przeprawie, blisko ujścia Plewki w Janowcu. W ten sposób obydwa skrzydła Parku – gdyby je rzutować na oś Wisły – będą częściowo na siebie zachodzić. Ich wzajemne przesunięcie – będące w pewnym stopniu efektem przesunięcia wzajemnego dwóch miasteczek – dynamizuje cały ten wieloprzestrzenny układ, czyni go skośnym. Wzajemne przesunięcie rynekczków obydwu miasteczek, mierzone wzdłuż osi Wisły, wynosi około 2,5 km. Ich rzeczywista odległość – wskutek oddalenia od brzegów – wynosi około 3, 5 km. Podobna jest optymalna długość Parku mierzona z obydwu stron wzdłuż biegu Wisły: pd. – zach. w Janowcu i pn. - wsch. W Kazimierzu. Szerokość każdej z obydwu soczewek osiąga wymiary: około kilometra w Janowcu i kilkuset metrów w Kazimierzu.

W celu zdobycia dodatkowej inspiracji oraz dla pozyskania nieskrępowanych wizji projektowych, stanowiących jednocześnie materiał informacyjny dla: Gminy Janowiec nad Wisłą przygotowującej się do zamówienia nowego Studium Uwarunkowań i Kierunków Zagospodarowania Przestrzennego (SUiKZP) – oraz dla Gminy Kazimierz Dolny, przygotowującej się do zamówienia Miejscowego Planu Zagospodarowania Przestrzennego, zespół autorski w ramach zajęć dydaktycznych w Politechnice Krakowskiej, wprowadził zagadnienie Dwa Brzegi do projektu kursowego na 4 roku kierunku Architektura Krajobrazu. (Ryc. 17. – Ryc. 25.)

Uzyskano wybitnie atrakcyjne rezultaty. Studentki oraz studenci, których projekty zostały ocenione jako najlepsze – otrzymali oprócz celujących zaliczeń, także nagrody rzeczowe od przedstawicieli Gmin. Projekty ich autorstwa zostały wyeksponowane dla ludności i turystów w obydwu Urzędach Gminy. Koncepcja ideowa Parku została z powodzeniem zaprezentowana lokalnym przedstawicielom elit oraz powszechnym społecznościom Gmin. W Janowcu w lutym 2009 roku – podczas dorocznej konferencji *Zimowe Spotkania Janowieckie*, a w Kazimierzu w czerwcu 2009 roku – przy okazji oficjalnego publicznego przekazywania pracy *Polityka Konserwatorska i Krajobrazowa*, te koncepcje Parku Wiślanego Dwa Brzegi były przedmiotem ożywionych dyskusji, i fachowców, i ludności.

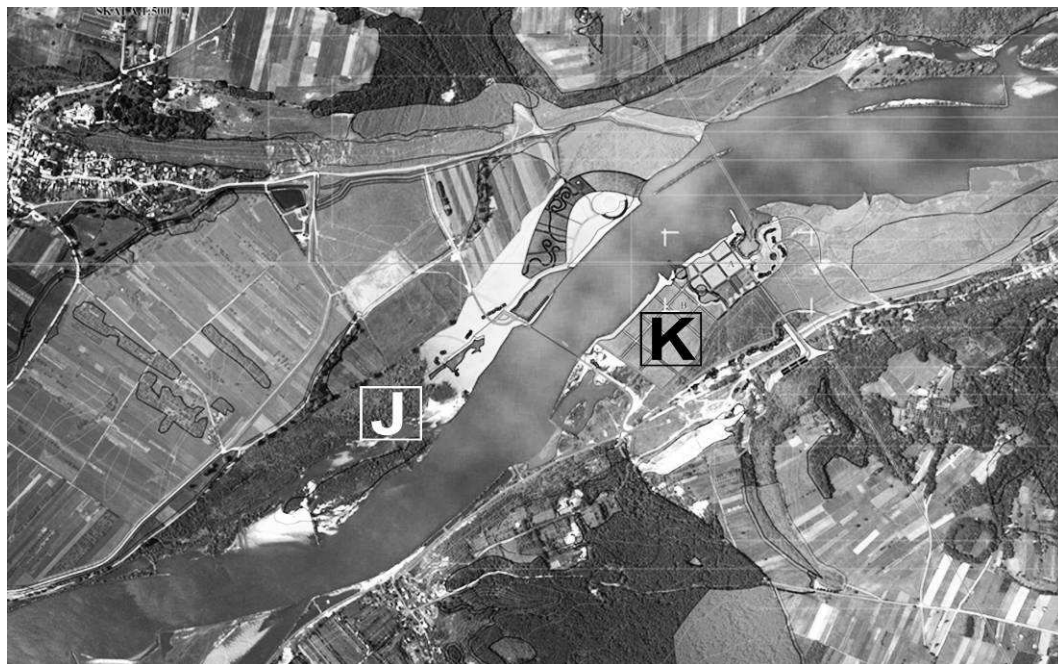
Park który zaczyna się na jednym brzegu wielkiej rzeki, a kończy na drugim, mający wspólne osie kompozycyjne oraz widoki wzajemnie kierowane i kadrowane ponad jej nur-

tem, a może nawet jakieś elementy wiążące, w tym nurcie osadzone – to było dla wielu osób bytem trudnym do wyobrażenia. Pomogły jednak fachowe i komunikatywne wyjaśnienia, np. o tym jak 150 lat temu panowie w Kotlinie Jeleniogórskiej, wspomagani przez znakomitego architekta krajobrazu Petera Josepha Lenné (1789–1866), komponowali na wielokilometrowych dystansach architekturę krajobrazu swoich sąsiadujących włości.

Dla studentów jest to znakomita szkoła życia, ciekawe zestawienie (zderzenie) wyzwolonych młodzieńczych marzeń i nieskrępowanej twórczej odwagi. Dla ich nauczycieli i zarazem badaczy – projektantów, jest to kolejny krok w przygotowaniach do kolejnej fazy opracowań dla tego wspaniałego regionu. Dla widzów i dyskutantów jest to spotkanie z innowacyjnym myśleniem, które może poszerzyć ich własne widzenie swojego miejsca i regionu. Dla polskiej architektury krajobrazu jest to ważny ruch naprzód w stronę poszukiwań niekonwencjonalnych, ale jednocześnie praktycznych i potrzebnych kreatywnych koncepcji na miarę kultury ponowoczesnej XXI wieku.

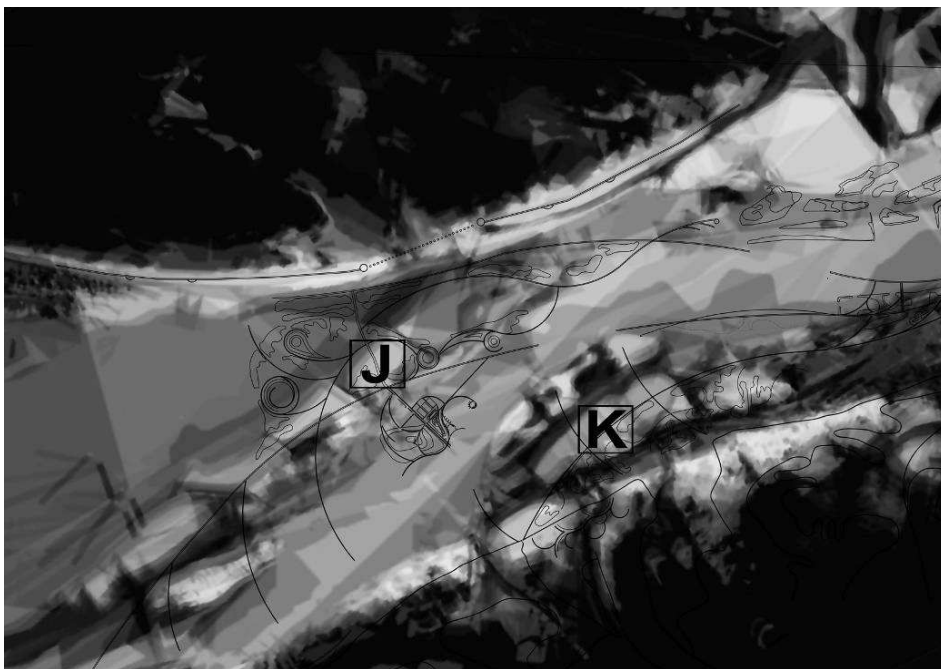
KONKLUZJA

W latach 2008-2010 w miastach Przełomu Wisły Środkowej Słuchacze i dyskutanci podczas spotkań, wykładów i wystaw zawarli kontakt z innowacyjnym myśleniem i projektowaniem. Te działania mogą poszerzyć samoświadomość ludności i samorządów na temat swojego miejsca i rejonu, dla dobra społeczności lokalnej oraz przybywających turystów. Taki model postępowania stanowi ważny krok na drodze postępu w praktykowaniu architektury krajobrazu w Polsce. Wszystko to prowadzi w kierunku poszukiwania twórczych rozwiązań zarówno konserwatorskich jak też niekonwencjonalnych, będących jednakowo przydatnymi dla kształtowania krajobrazu kulturowego w perspektywie kultury ponowoczesnej XXI wieku.



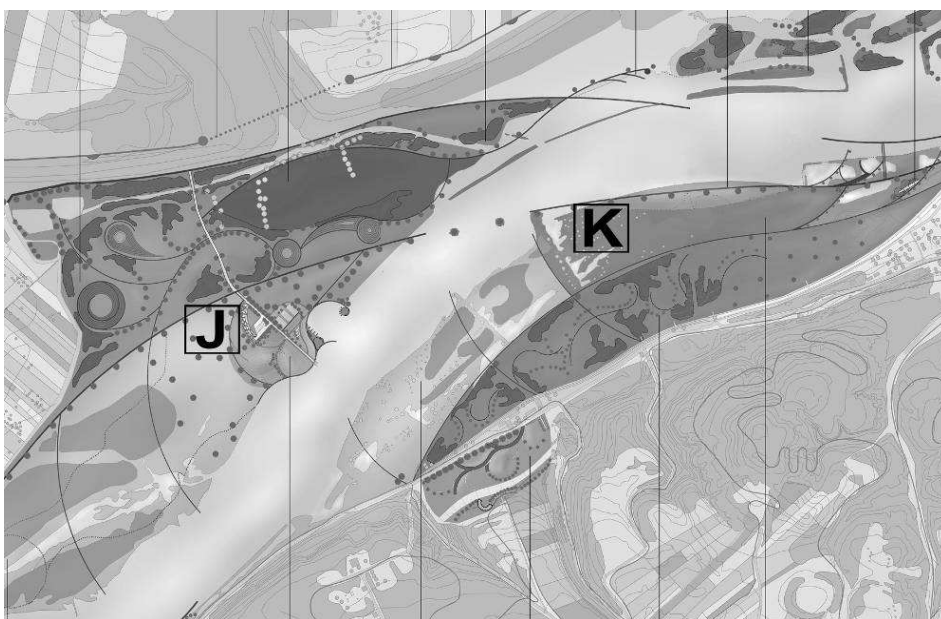
Ryc. 17. Park Wiślany Dwa Brzegi. Projekt kursowy z przedmiotu Projektowanie Zintegrowane, 4 rok kierunku Architektura Krajobrazu. Wydział Architektury, Politechnika Krakowska, 2008-2009 r. Zespół Dydaktyczny: prowadzący W. Kosiński oraz asystenci: P. Byrski, P. Kowalski, J. Zaniewska. Stud. L. Malinowska. Plansza podstawowa.

Fig. 17. Wisła park of Two Riverbanks. Course project completed on course of Integrated Planning, 4th year of Landscape Architecture. Cracow University of Technology Source: W. Kosiński oraz asystenci: P. Byrski, P. Kowalski, J. Zaniewska. Stud. L. Malinowska.



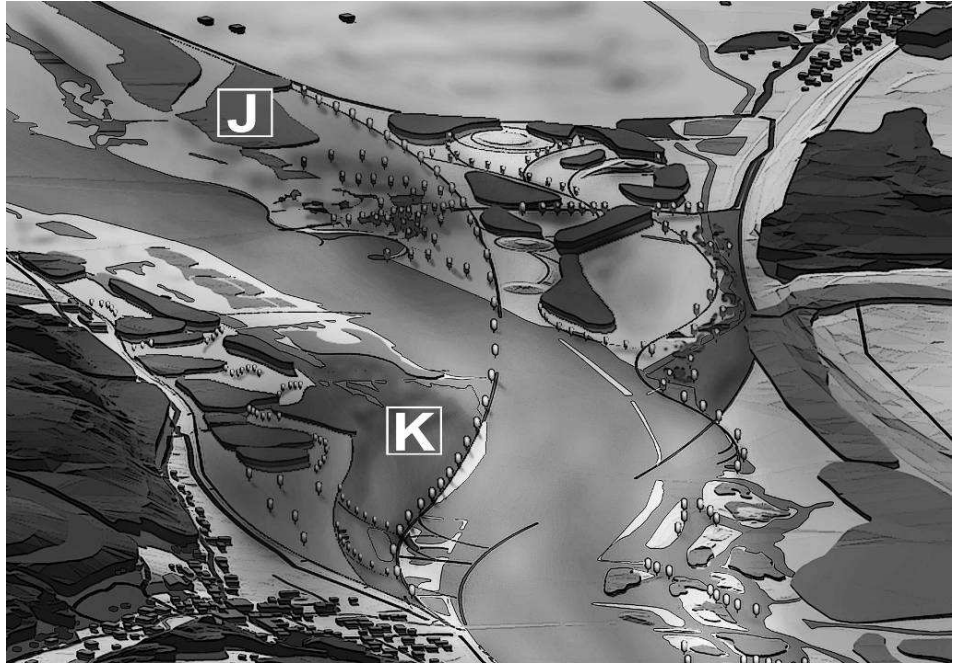
Ryc. 18. Park Wiślany Dwa Brzegi. Projekt kursowy z przedmiotu Projektowanie Zintegrowane, 4 rok kierunek Architektura Krajobrazu. Wydział Architektury, Politechnika Krakowska, 2008-2009 r. Zespół Dydaktyczny: prowadzący W. Kosiński oraz asystenci: P. Byrski, P. Kowalski, J. Zaniewska. Stud. J. Sejmej. Plansza studialna

Fig. 18. Wisła park of Two Riverbanks. Course project completed on course of Integrated Planing, 4th year of Landscape Architecture. Studial plan. Source: W. Kosiński oraz asystenci: P. Byrski, P. Kowalski, J. Zaniewska. Stud. L. Malinowska.



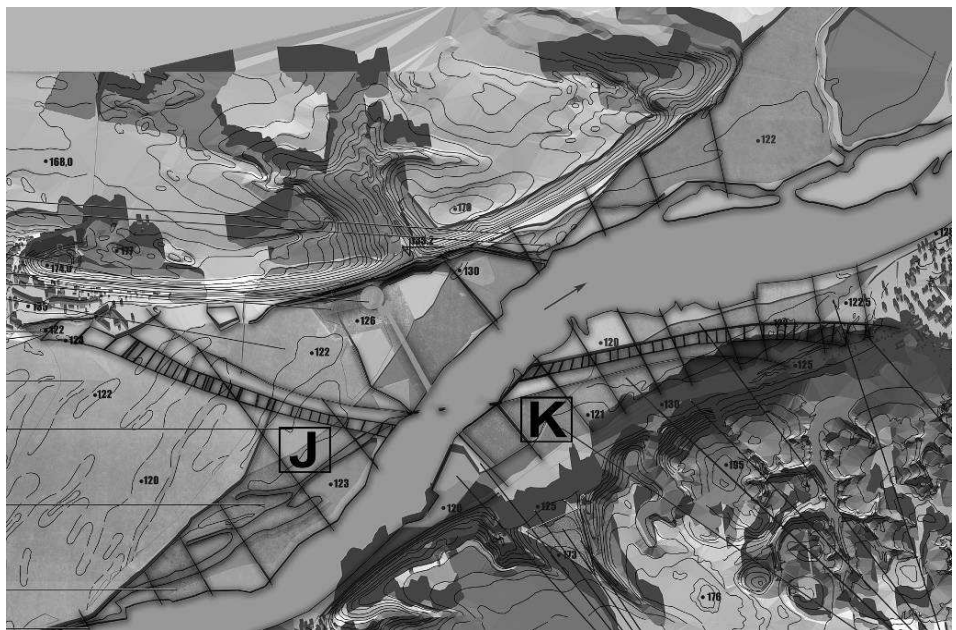
Ryc. 19. Park Wiślany Dwa Brzegi. Projekt kursowy z przedmiotu Projektowanie Zintegrowane, 4 rok kierunek Architektura Krajobrazu. Wydział Architektury, Politechnika Krakowska, 2008-2009 r. Zespół Dydaktyczny: prowadzący W. Kosiński oraz asystenci: P. Byrski, P. Kowalski, J. Zaniewska. Stud. J. Sejmej. Plansza podstawowa.

Fig. 19. . Wisła park of Two Riverbanks. Course project completed on course of Integrated Planing, 4th year of Landscape Architecture. Main plan. Source: W. Kosiński oraz asystenci: P. Byrski, P. Kowalski, J. Zaniewska. Stud. J. Sejmej.



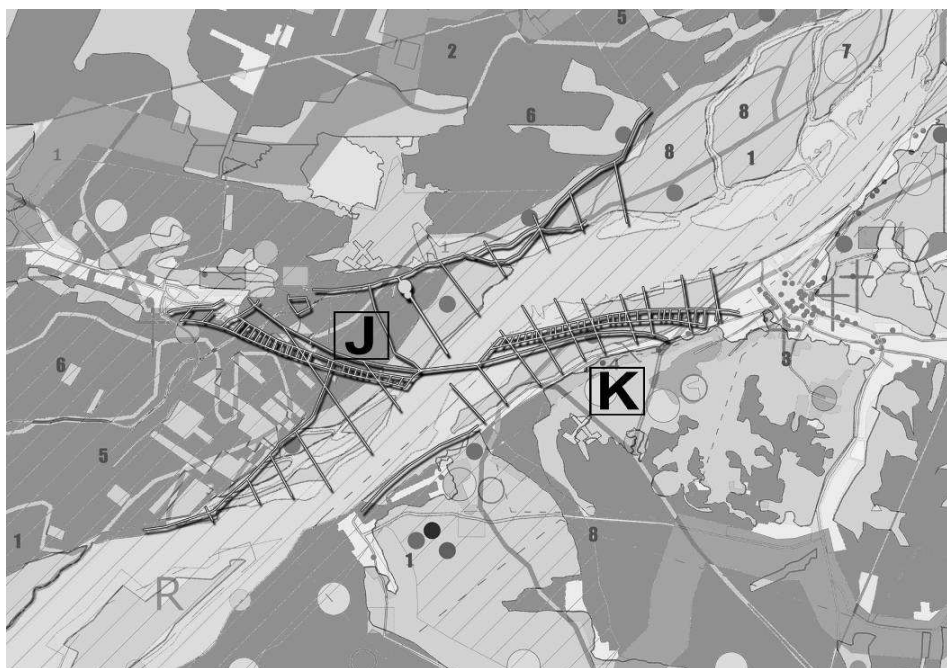
Ryc. 20. Park Wiślany Dwa Brzegi. Projekt kursowy z przedmiotu Projektowanie Zintegrowane, 4 rok kierunku Architektura Krajobrazu. Wydział Architektury, Politechnika Krakowska, 2008-2009 r. Zespół Dydaktyczny: prowadzący W. Kosiński oraz asystenci: P. Byrski, P. Kowalski, J. Zaniewska. Stud. J. Sejmej. Perspektywa

Fig. 20. Wisła park of Two Riverbanks. Course project completed on course of Integrated Planning, 4th year of Landscape Architecture. Perspective. Source: W. Kosiński oraz asystenci: P. Byrski, P. Kowalski, J. Zaniewska. Stud. J. Sejmej



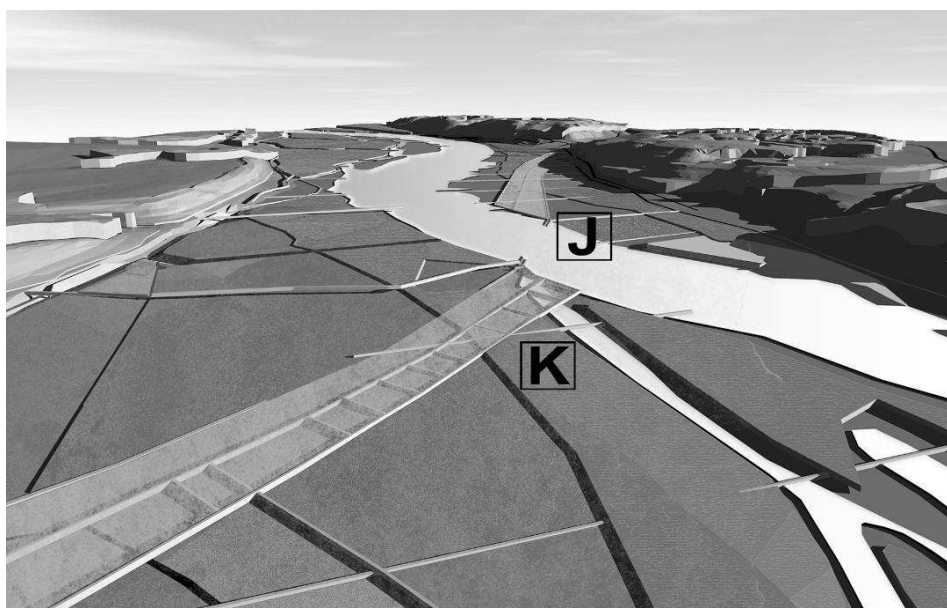
Ryc. 21. Park Wiślany Dwa Brzegi. Projekt kursowy z przedmiotu Projektowanie Zintegrowane, 4 rok kierunku Architektura Krajobrazu. Wydział Architektury, Politechnika Krakowska, 2008-2009 r. Zespół Dydaktyczny: prowadzący W. Kosiński oraz asystenci: P. Byrski, P. Kowalski, J. Zaniewska. Stud. H. Zalewska. Plansza studialna

Fig. 21. Wisła park of Two Riverbanks. Course project completed on course of Integrated Planning, 4th year of Landscape Architecture. Studio plan. Source: W. Kosiński oraz asystenci: P. Byrski, P. Kowalski, J. Zaniewska. Stud. J. Sejmej



Ryc. 22. Park Wiślany Dwa Brzegi. Projekt kursowy z przedmiotu Projektowanie Zintegrowane, 4 rok kierunek Architektura Krajobrazu. Wydział Architektury, Politechnika Krakowska, 2008-2009 r. Zespół Dydaktyczny: prowadzący W. Kosiński oraz asystenci: P. Byrski, P. Kowalski, J. Zaniewska. Stud. H. Zalewska. Plansza podstawowa.

Fig. 22. Wisła park of Two Riverbanks. Course project completed on course of Integrated Planning, 4th year of Landscape Architecture. Main plan. Source: W. Kosiński oraz asystenci: P. Byrski, P. Kowalski, J. Zaniewska. Stud. J. Sejmej.



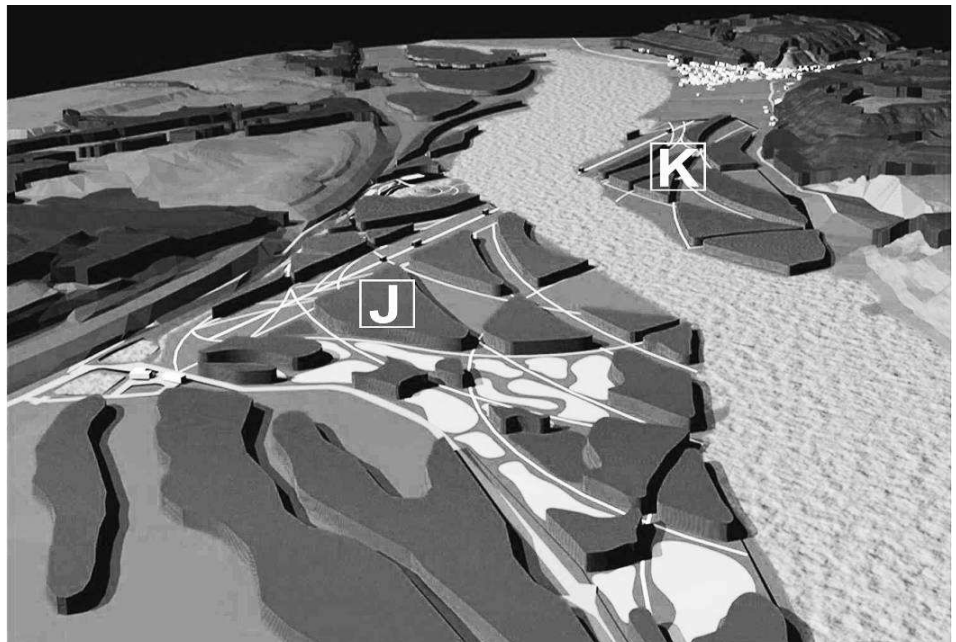
Ryc. 23. Park Wiślany Dwa Brzegi. Projekt kursowy z przedmiotu Projektowanie Zintegrowane, 4 rok kierunek Architektura Krajobrazu. Wydział Architektury, Politechnika Krakowska, 2008-2009 r. Zespół Dydaktyczny: prowadzący W. Kosiński oraz asystenci: P. Byrski, P. Kowalski, J. Zaniewska. Stud. H. Zalewska. Perspektywa

Fig. 23. Wisła park of Two Riverbanks. Course project completed on course of Integrated Planning, 4th year of Landscape Architecture. Perspective. Source: W. Kosiński oraz asystenci: P. Byrski, P. Kowalski, J. Zaniewska. Stud. J. Sejmej.



Ryc. 24. Park Wiślany Dwa Brzegi. Projekt kursowy z przedmiotu Projektowanie Zintegrowane, 4 rok kierunku Architektura Krajobrazu. Wydział Architektury, Politechnika Krakowska, 2008-2009 r. Zespół Dydaktyczny: prowadzący W. Kosiński oraz asystenci: P. Byrski, P. Kowalski, J. Zaniewska. Stud. M. Spiszak. Ryc. Plansza studialna

Fig. 24. Wisła park of Two Riverbanks. Course project completed on course of Integrated Planning, 4th year of Landscape Architecture. Studial plan. Source: W. Kosiński oraz asystenci: P. Byrski, P. Kowalski, J. Zaniewska. Stud. J. Sejmej.:



Ryc. 25. Park Wiślany Dwa Brzegi. Projekt kursowy z przedmiotu Projektowanie Zintegrowane, 4 rok kierunku Architektura Krajobrazu. Wydział Architektury, Politechnika Krakowska, 2008-2009 r. Zespół Dydaktyczny: prowadzący W. Kosiński oraz asystenci: P. Byrski, P. Kowalski, J. Zaniewska. Stud. M. Spiszak. Perspektywa.

Fig. 25. Wisła park of Two Riverbanks. Course project completed on course of Integrated Planning, 4th year of Landscape Architecture. Perspective. Source: W. Kosiński oraz asystenci: P. Byrski, P. Kowalski, J. Zaniewska. Stud. J. Sejmej.

LANDSCAPE UNIT KAZIMIERZ DOLNY – JANOWIEC. THE PARK UPON VISTULA RIVER – TWO SHORES

SPIRIT OF THE PLACE

One of the most beautiful landscapes being the quintessence of Poland, in sense of *Spirit of the Place*, is the great arc of Wisła river – between Janowiec and Kazimierz Dolny. (Fig. 1. – 10.). The river creates in this magical place,¹⁷ Turn of Middle Wisła. It separates two important and beautiful, rich in culture, lands. One is Wyżyna Małopolska with Równina Radomska inside on the left bank of Wisła. The second is Wyżyna Lubelska with Kazimierz Dolny, on the opposite bank of Wisła.

The landscape magnificence creating the Spirit of the Space are: symmetrical flat *plateau* hollowed by loess gorges. They fall down in the direction of Wisła as steep scarps, marked by white limestone. The lower level is meadows, and *last but not least* – small-scale regional spots. They are inscribed in river terraces and small valleys of secondary stream. The cultural pride of this landscape are mentioned above, two small towns of great traditions.

Landscape of this region belongs to the national treasury. It remains a pride of citizens and admiration of tourists from ages. It is an inspiration for geographical works, painting, literature – poetry and prose. It attracts interesting people. It is everlasting, more and more popular touristic and region and resort. The author of these words, with his partners and assistants, for the entire time of transformation, from 20 years, remains engaged in successive studial and design works for the area and both towns.

In recent 5 years, the team from Cracow University of Technology (W. Kosiński, P. Byrski, P. Kowalski, J. Zaniewska, 2005 – 2010, Fig. 11. – 16.), has developer for local municipalities complex dissertations in form of studial and design works for both towns. During this works, the team has come closer to the issue of Spirit of the Place. Some interesting ideas and motivations for ideological and planning connection between the Two Riverbanks have appeared.

On the basis of this research, authors created preliminary data for two significant aspects of connection of the Two Riverbanks. One is controversial footbridge across the Wisła river. Second – less controversial, but magnificent in sense of creativity – vision of doubled Wiślany Park of the Two Riverbanks: for Janowiec and for Kazimierz, as fascinating entirety uniting this unique landscape.

THE FOOTBRIDGE

The issue of footbridge becomes more and more heated discussion. In view of increasing demands from citizens and tourists, the more and more noticeable drawback is lack of direct link between these two towns. The sub-standard ferry is absolutely insufficient in aspect of functionality. It is also dramatically inappropriate in aesthetical aspect. In this situation, the footbridge is controversial idea, but in the presence of investment pressure, demanding urgent, many-sided and reliable analysis and discussion.

¹⁷ BADDOU, A. 1984. *La Place Magique*. Red. B. Spire. Wyd. Microfiche Ecole Special d'Architecture. Zeszyt 169. Paryż, 150 s.

¹⁷ KUŚNIERZ, K. 1993. *Rys historyczny miast lokacyjnych regionu puławskiego*. Maszynopis ilustrowany. Kraków. Archiwum Wojewódzkiego Konserwatora Zabytków w Lublinie, 36 s.

Motivations in this sense are more and more obvious. In the second decade of XXI century, for proper functioning of Janowiec and Kazimierz, particularly for their good and mutual interaction, it seems to be essential to link them with bridge, footbridge or lift over Wisła river, sooner or later.

It could reduce the wasted time and distance covered by tourists, while the planned trip has to run across distant Puławy. In holiday and festival season, the demand significantly multiplies. Simply, it gives a feeling of blockade of possibility to go to the other side of the river. The existing carriers – mentioned ferry and boats do not solve the problem. The excellent motto of the Two Riverbanks waits for collective creative imagination for realization also in form of the footbridge.

Reputation of the place conditions range of the object. Melchior Wańkowicz staying on emigration, asked which place is the most associated with fatherland for him, answered: "The most Polish and beautiful is the landscape of Wisła between Janowiec and Kazimierz". However the footbridge should be formed in way to be possibly minimal visual interference. The entire height could float only a little above water. It means resignation of structures hanging between pylons, for the benefit of support on pillars – subtle and smooth.

The design guidelines should oblige the designer to remain the following virtues elaborated by authors.¹⁸ These are: lightness, soft free form, discrete virtues of modernity coming out of metal décor, aluminum coatings, steel ties and balustrades. Apart from discrete aesthetics, the well-visible engineering shape, on the background of Wisła and historical buildings, would reveal virtues of structural lightness and it's soft technical form – for softening aesthetic conflict with environment.

The part of footbridge should be widened, creating viewing point, place of meetings and relax. Arrangement of sitting furniture, telescopes for observation of distant views e.g. The Charles Bridge in Prague is the most attractive squares of the city, thanks to landscape relations. It's diminished version decorates entrance to the Old Town in Kłodzko. However in the case of Janowiec – Kazimierz, the historical aesthetics is out of the question. On the contrary, absolutely important is the visible lightness of construction – the sign of modernity.

PARK

None of the two towns has public garden or park. It is because municipalities are looking for improvement in raising living standard, mainly because common tourism. The especially appropriate location for the Wisła Park of Two Riverbanks (the name proposed by authors of the idea) has been selected by numerous activities. It is: 1. historical research, 2. in situ studies, 3. discussions with experts and community, 4. analyses of "sunrays". Finally the location was pointed out by planning works for both municipalities. In view of appropriate distance from heritage zones, the Park could assess come modern notions.

For several years, Janowiec inscribed the tourism in the strategy as a priority function. The bond between Janowiec and Kazimierz is strengthening because of annual summer artistic festival (Grażyna Torbicka – movie, Wojciech Waglewski – music). In view of wide profile of offer, the lack of real arranged park close to historical centre and in clear relation to Wisła river, is particularly visible in Kazimierz Dolny.

The ideal location for the park on the side of Janowiec is strip of coast along the entire length of the historical urban plan of Janowiec. On the side of Kazimierz, it is analogically to Janowiec, a convex, sandy and earth flooding branch, with chaotic greenery – trees and meadows. Both sides of the park – while looking on the planning aspect – would be

¹⁸ BYRSKI, P., SKOPLAK, Z. konstrukcja, KOSIŃSKI, W. konsultant. 2007. Koncepcja kładki dla ruchu pieszego przez Wisłę między dzielnicami Kazimierz i Podgórze w Krakowie. 4 plansze, tekst 40 s. Archiwum Urzędu Miasta Krakowa. Kraków.

located *vis a vis* – partly. Their mutual offset, being reflection of offset of the two towns, is actuating this great spatial layout – makes it slanting.

The concept idea of Wisła Park of Two Riverbanks, was successfully presented to representatives of elites and communities. These visions of realistic features, was subject of heated discussions of experts and communities. It took place in Janowiec in year 2009 – during annual conference Winter Meetings of Janowiec, and in Kazimierz in June 2009 – in occasion of special public presentation of work Heritage and Landscape Policy.

In architectural and landscape scales, it was also achieved very attractive and experimental results. It happened thanks to the pilot design course in this subject, completed within educational program on Cracow University of Technology (Fig. 17. – 25.) The most beautiful projects of students, prepared under tutorship of author of this article and his assistants, were also exhibited to community and tourists of both municipalities.

The park starts at one riverbank and ends at the other one mutual composition axis. The landscape views are mutually directed and framed over water. During presentation it was difficult for many people to imagine. Authors explained such large-scale creative garden and park works, referring to interesting examples from all over the world.

These were successfully implemented by famous German landscape architect Peter Joseph Jenne Lenné, in the XIX century, in Wielkopolska and Kotlina Jeleniogórska.¹⁹ His large for kilometers landscape composition linked distant dominants in estates of different owners, who agreed such enterprises with the architect.

CONCLUSION

In years 2008 – 2010, in towns of Turn of Middle Wisła, spectators and debaters completed meetings with innovative thinking and design, which could widen the self-vision of home place and region in local community. This way is an important step ahead for Polish architecture. It leads towards search of creative concepts, non-conventional, but at the same time necessary on the post-modern 21st century culture scale.

BIBLIOGRAFIA I ŹRÓDŁA

- [1] ASZ, S. 2003. *Miasteczko*. Red. Szymanek, A. Wyd. Towarzystwo Przyjaciół Janowca – Petit. Lublin – Janowiec n. Wisłą, 240 s.
- [2] BADDOU, A. 1984. *La Place Magique*. Red. B. Spire. Wyd. Microfiche – Ecole Special d'Architecture. Zeszyt 169. Paryż, 150 s.
- [3] BÖHM, A., KOSIŃSKI, W., KUŚNIERZ K. 1993. *Janowiec nad Wisłą. 1. Studium ochrony krajobrazu kulturowego, 2. Wytyczne urbanistyczne, 3. Wzornik architektury miejscowej. Tom 1, 2, 3. Maszynopis ilustrowany*. Inwestor – Wojewódzki Konserwator Zabytków w Lublinie. Archiwum Wojewódzkiego Konserwatora Zabytków w Lublinie, pliki, s. n.n.
- [4] BÖHM, A., KOSIŃSKI, W., KUŚNIERZ K. 1993. *Nowa forma ochrony prawnej krajobrazu – strefy ochrony konserwatorskiej Janowiec nad Wisłą*. Red. Bogdanowski, J. *Aura* 7, s. 22-23.

¹⁹ Peter Joseph Lenné – *Parks und Gärten im Land Brandenburg. Werkverzeichnis*. 2005. Zeszyt: *Forschungen und Beiträge zur Denkmalpflege im Land Brandenburg*. Tom 7. Red. Karg, D. z zespołem. Wyd. Werner. Worms.

- [5] BÖHM, A., KOSIŃSKI, W., KUŚNIERZ K. 1995. *Wzornik architektury lokalnej w Strefach Ochrony Konserwatorskiej*. Sprawozdania z posiedzeń Komisji Naukowych Oddziału Polskiej Akademii Nauk w Krakowie. Wydawnictwo i Drukarnia Secesja. Kraków, s. 114 – 116.
- [6] BÖHM, A., KOSIŃSKI, W., KUŚNIERZ K. 1996. *Nowa forma ochrony i kształtowania krajobrazu kulturowego na przykładzie Janowca nad Wisłą*. Teza Komisji Urbanistyki i Architektury Oddziału Polskiej Akademii Nauk w Krakowie. Tom XXVII. Red. Bogdanowski, J. Wydawnictwo Oddziału Polskiej Akademii Nauk. Kraków, s. 163 – 176.
- [7] BYRSKI, P., SKOPLAK, Z. konstrukcja, KOSIŃSKI, W. konsultant. 2007. *Koncepcja kładki dla ruchu pieszego przez Wisłę między dzielnicami Kazimierz i Podgórze w Krakowie*. 4 plansze, tekst 40 s. Archiwum Urzędu Miasta Krakowa. Kraków.
- [8] KOSIŃSKI, W. 1995. *Kształtowanie krajobrazu kulturowego – miasteczko turystyczne na przykładzie Janowca nad Wisłą*. Red. Fijałkowski, W., i in. *Ochrona Zabytków 3 – 4*, s. 266 – 282.
- [9] KOSIŃSKI, W. 2000. *Aktywizacja turystyczna małych miast. Aspekty architektoniczno-krajobrazowe*. Wydawnictwo Politechniki Krakowskiej. Kraków, 398 s.
- [10] KOSIŃSKI, W., 2008. *Polityka konserwatorska – krajobrazowa do Studium Uwarunkowań i zagospodarowania przestrzennego gminy Kazimierz Dolny*. Prezentacja opracowania i dyskusja. Urząd Miasta i Gminy. Kazimierz Dolny, 24.06.
- [11] KOSIŃSKI, W. 2009. *Kładka Janowiec – Kazimierz*. Red. Szymanek, A. *Notatnik Janowiecki*, Zeszyt 16. Wyd. Towarzystwo Przyjaciół Janowca – Petit. Lublin – Janowiec n. Wisłą, s. 44 – 51.
- [12] KOSIŃSKI, W. 2010. *Zespół krajobrazowy Janowiec – Kazimierz Dolny. Ochrona genius loci wobec aktualnych zagrożeń*. W: *Genius loci w sztuce ogrodowej (aspekty historyczne i współczesne)*, red. A. Mitkowska, Z. Mirek, K. Hodor. Wyd. Czasopismo Techniczne, zeszyt 13, Politechnika Krakowska, Kraków, s.147-176.
- [13] KOSIŃSKI, W., BYRSKI, P.. 2007. *Janowiec nad Wisłą*. 1. *Studium przebiegu drogi obwodnicowej*, 2. *Projekt koncepcyjny rewaloryzacji ulicy Lubelskiej*, 3. *Projekt Koncepcyjny rewaloryzacji Placu Rynkowego*. Maszynopis ilustrowany. Inwestor Urząd Gminy Janowiec nad Wisłą. Archiwum Urzędu Gminy Janowiec nad Wisłą. Plansze, pliki, s. n.n.
- [14] KOSIŃSKI, W., BYRSKI, P. 2007. *Kładka łącząca Janowiec i Kazimierz Dolny – analiza, idea*. Referat w ramach konferencji: *Projekt odnowy przestrzennej Janowca nad Wisłą*. IX Zimowe Spotkania Janowieckie, 24.02. Archiwum, Towarzystwa Przyjaciół Janowca nad Wisłą, prezentacja powerpoint 24 plansze.
- [15] KOSIŃSKI, W., BYRSKI, P., KOWALSKI, P. 2008. *Projekt budowlany. Rewaloryzacja ulicy Lubelskiej i Placu Rynkowego w Janowcu nad Wisłą*. Maszynopis ilustrowany. Inwestor Urząd Gminy Janowiec nad Wisłą. Archiwum Urzędu Gminy Janowiec nad Wisłą. Plansze, pliki, s. n.n.
- [16] KOSIŃSKI, W., BYRSKI, P., KOWALSKI, P.; ZANIEWSKA, J. 2009. *Polityka konserwatorska i krajobrazowa dla Studium Uwarunkowań i Kierunków Zagospodarowania Przestrzennego (SUiKZP) Miasta i Gminy Kazimierz Dolny*. Inwestor - Urząd Miasta i Gminy Kazimierz Dolny. Maszynopis ilustrowany. Archiwum Urzędu Miasta i Gminy Kazimierz Dolny, plansze i pliki - s. n.n.
- [17] KUŚNIERZ, K. 1993. *Rys historyczny miast lokacyjnych regionu puławskiego*. Maszynopis ilustrowany. Kraków. Archiwum Wojewódzkiego Konserwatora Zabytków w Lublinie, 36 s.
- [18] ŁAGODA, G., ŁAGODA, M. 2008. *Kładka przez Wisłę między Kazimierzem Dolnym i Janowcem*. Wyd. Politechnika Warszawska, Politechnika Lubelska. Płyta CD powielona. Warszawa, 20 plansz.
- [19] *Peter Joseph Lenné – Parks und Gärten im Land Brandenburg. Werkverzeichnis.2005*. Zeszyt: *Forschungen und Beiträge zur Denkmalpflege im Land Brandenburg*. Tom 7. Red. Karg, D. z zespołem. Wyd. Werner. Worms.
- [20] TEODOROWICZ – CZEREPIŃSKA, J. 1981. *Kazimierz Dolny. Monografia historyczno – urbanistyczna*. Wstęp Miłobędzki, A. Red. Strzępek, W. Wyd. Towarzystwo Przyjaciół Kazimierza. Kazimierz Dolny - Puławy, 210 s.
- [21] TEODOROWICZ – CZEREPIŃSKA, J. 1989. *Studium historyczno – urbanistyczne Janowca woj. Lubelskie*. Red. Kurzątkowski, M. Wyd. Biuro Dokumentacji Zabytków w Lublinie. Materiał powielony ilustrowany. Lublin. 46 s.

O AUTORZE

Dr hab. inż. arch., prof. nadzw. PK. Kierownik Pracowni Projektowania Architektury Krajobrazu, Instytut Architektury Krajobrazu, Wydział Architektury, Politechnika Krakowska; ul. Warszawska 24, kod 31-155 Kraków, tel. 511906665; e-mail: wkosinski@poczta.onet.pl

AUTHOR'S NOTE

Professor of Architecture. Head in The Atelier of Landscape Architecture Design, Institute of Landscape Architecture, Faculty of Architecture, Cracow University of Technology. Address: Politechnika Krakowska. ul. Warszawska 24. 31-155 Kraków. Poland. Tel. +48511906665. E-mail: wkosinski@poczta.onet.pl