



**DOI: 10.21005/pif.2022.49.C-01**

## **MODERNISATION OR DEGRADATION OF THE HISTORICAL DEVELOPMENT OF VILLAGES NORTH OF RUSSIA IN THE ASPECT OF PURSUING SUSTAINABLE DEVELOPMENT**

### **MODERNIZACJA CZY DEGRADACJA HISTORYCZNEJ ZABUDOWY WSI ROSYJSKIEJ PÓŁNOCY – W ASPEKCIE DĄŻENIA DO ZRÓWNOWAŻONEGO ROZWOJU**

**Jan Kurek**

Dr hab. inż. arch.

Author's Orcid number: 0000-0002-0853-5312

Andrzej Frycz Modrzewski Kraków University, Poland

#### **ABSTRACT**

Russia is a highly diverse country. Two main zones can be distinguished here: the north and the south. A small portion of Russia shows a strong resemblance to the climate and culture of Scandinavia. Unfortunately, the chances of implementing sustainable development in this part of Russia are incomparable. The main reason for this is the outflow of the population from the country around Arkhangelsk to cities. However, the region remains an essential timber supplier. The original model of permanent settlement, has been replaced by mostly seasonal stays, yet many villages in the region have maintained their original nineteenth-century character. Preserving these cultural values requires a rational, long-term strategy and integrated documentation. Certain rescue and developmental patterns can be modelled after Scandinavian experiences. Modernisation efforts should not excessively interfere with the environment and forestry should be rationalised.

Keywords: Russia, historical villages, wooden architecture.

#### **STRESZCZENIE**

Rosja to bardzo zróżnicowany kraj. Można tu wyróżnić dwie główne strefy: północną i południową. Niewielka część Rosji wykazuje silne podobieństwo do klimatu i kultury Skandynawii. Niestety szanse na wdrożenie zrównoważonego rozwoju w tej części Rosji są nieporównywalne. Głównym tego powodem jest odpływ ludności z okolic Archangielska do miast. Jednak region pozostaje kluczowym dostawcą drewna. Pierwotny model osadnictwa stałego, współcześnie został zastąpiony pobytami w większości sezonowymi, jednak wiele wsi w regionie zachowało swój pierwotny XIX-wieczny charakter. Zachowanie tych wartości kulturowych wymaga racjonalnej, długofalowej strategii i zintegrowanej dokumentacji. Pewne wzorce ratownicze i rozwojowe można wzorować na doświadczeniach skandynawskich. Wysiłki modernizacyjne nie powinny jednak nadmiernie ingerować w środowisko, a gospodarka leśna powinna być racjonalizowana.

Słowa kluczowe: architektura drewniana, budownictwo wiejskie, Rosja.

## 1. INTRODUCTION

Architecture and wooden construction in Russia for many centuries were the basis for the development of material culture - not only in the countryside but also in the urban fabric. The author, thanks to good contacts with the directorate of the Kenozierski National Park in Arkhangelsk and the Moscow Institute of Cultural Studies, had the opportunity to get to know and document selected wooden objects directly on Lake Kenozero and on the Pinega River. The inventoried objects were of various sizes - from a modest forest chapel to a large farm and a magnificent village church.

The collected research material has already been partially presented at international scientific conferences and publishing houses. It also allows an attempt to generalize and indicate the significance of the old building tradition for contemporary trends, the so-called sustainable development of the Russian North.

## 2. MATERIALS AND METHODS

This research problem formed during the author's trips with successive groups of students that documented the relics of Arkhangelsk's wooden architecture along the Pinega River and near Kenozera Lake. The research methodology adopted was based primarily on personal observatory field studies and the documentation of forms and structures of selected representative buildings, combined with the analysis of distinctive spatial layouts of rural development complexes in selected localities. The research was supplemented by an analysis of the results of field studies and measurements, a critical analysis of available literature and a comparative analysis of Northern European architecture – especially that of Scandinavia. The field studies were performed in Russia between 2003 and the present, and were later extended to include Sweden and Norway.

## 3. NORTHERN RUSSIA

Russia is a country of various geographic zones and different cultures. Two primary zones are distinguished as the North and South. The part acknowledged as belonging to Northern Europe is small in terms of area. It shows a strong resemblance to the climate and culture of Scandinavian countries. In the physical and geographical regionalization proposed by the International Federation for Information and Documentation (FID), a relatively small area of Russia was marked as belonging to Northern Europe. It consists of five units – the European Arctic Isles, Franz Joseph Land, the Kola Peninsula, Novaya Zemlya, and Karelia (Wites K. 2005). Although it may appear that present-day Russia is a country of the north, we should not forget the immense significance of the country's southern part, which some researchers believe is decisive in seeing Russia as a country of the South. It is even more difficult to point to borders between the North and South in the internal areas of multi-cultural Russia.

Special territorial structures have been established for the northern part of Russia in its parliament and government, such as the State Committee of the Russian Federation on the Development of the North, and Committees on the Problems of the North in both chambers of the Federal Assembly. Numerous reports dedicated to the nations of the North have also been produced. Unfortunately, Russian legislation does not specify which parts of the country form this region. Likewise, the administrative division does not feature a border between the North and Russia's other areas. Geographers as well, following primarily geophysical, climate, soil and plant conditions, have great difficulty in determining the southern border of Russia's northern region (Wites K. 2005) One such natural barrier that separates the arctic geosystems of the North from the boreal ones could be a forest boundary. Without passing judgment on this matter, we can nevertheless observe a certain regularity: when we draw a line between Arkhangelsk and Khabarovsk, we can divide the country into two areas which are vastly different in terms of population. The South is inhabited by 95% of Russia's citizens, while the North by merely 5%, i.e., around 7 million people. The population of the North is thus scattered across a significant area and settlement units have a point-like, insular

character. The vast distances between them make travel difficult, which was an argument in favor of the forced settlement of enemies of the Tzars in the area, and the placement of numerous labor camps of the so-called Gulag Archipelago here during the period of Soviet Russia.

Fig. 1. Part of Northern Russia covered by the author's research – Karelia, Kenoziro National Park, Pinega river region and Arkhangielsk region. Source: author's work

Ryc. 1. Teren północnej Rosji objęty badaniami autora – Karelia, Park Narodowy Kenoziro, region rzeki Pinega i region Archangielsk. Źródło: opracowanie własne



Fig. 2. Area covered by the author's research. Source: author's work

Ryc. 2. Obszar objęty badaniami autora Źródło: opracowanie własne

The primary factor that contributed to the gradual development of Northern Russia are its natural riches. Initially, they were mostly animal furs and skins, valuable fish species and wood. The attractiveness of these lands grew substantially with the discovery of numerous natural resources – oil, natural gas, non-ferrous and noble metal ores. The concentration of these valuable resources here is several hundred times greater than in other parts of Europe and their mining has led to the necessity of multiplying settlements – either by willing or unwilling settlers.

Settlement from the turn of the twentieth century showed that the seemingly low agricultural attractiveness of the North had little basis in fact. These lands were equally effective as those of the

Scandinavian Peninsula, providing their residents with good living conditions. For instance, in 1922 Murmansk, there were 37 cows, 60 sheep and 45 reindeer for every 100 residents. Similarly, in the Pizhnaya Piesha settlement from the beginning of the twentieth century, every farmstead had 12 cows, 4–6 horses, and many had between 50 and even 200 reindeer (Wites K. 2005)

#### 4. SETTLEMENT AND WOODEN ARCHITECTURE

To tap the natural resources of the Russian North, large groups of settlers were shipped here – and not always willingly. Despite a harsher climate and more difficult living conditions, the settlers adapted to the climate's hardships, as there is no geographical and climatic boundary of rural settlement. This is confirmed by the experiences of Scandinavian countries, including those of Finland, which is the closest to Karelia, Murmansk and Arkhangelsk. The area under study covers villages located along the Pinega River – to the southeast of Arkhangelsk, the area of the Kenozersky National Park, and the southern part of the Republic of Karelia.



Fig. 3. Complex of farmhouses at Lake Kenoziero. Source: photo author

Ryc. 3. Zespół zabudowań gospodarczych nad jeziorem Kenoziero. Źródło: fot. autor

Arkhangelsk is a key location for the development of settlement in this part of Northern Russia. It was founded on a muddy bank of the Dvina River by Novgorodians in the twelfth century - In the years 1389–1392 and 1407–1412, the area, as a part of the Novgorod Republic, was a fief of the Crown of the Kingdom of Poland. After discovering a route to Arkhangelsk through the White Sea (in the sixteenth century) and during the times of Peter the Great, the city became a center of Russian external trade and the first state shipyard that constructed ships on the island of Solombala (currently a historical district of the city). In the end of the nineteenth century, the city became the country's largest center of industry and timber export. This fact, it seems, was also decisive for the development of settlement along the Pinega River. It is the right-bank tributary of the Dvina River and has a length of 779 km. It is a navigable river (wood, agricultural and hunting goods) along a section of 658 km from its mouth. The banks of the Pinega used to be covered by dense forests,



and their lumber was shipped to Arkhangelsk. The primary trade of the residents was animal husbandry and fishing (Słownik 1880-1902). Similar trades predominated among the population in the villages of Karelia and Kenozero Lake

After the collapse of the Soviet Union, the population of the Far North increasingly travelled to the European part of the country, and in the Arkhangelsk region it migrated from the country to large cities, including in the direction of Moscow and Saint Petersburg. This is currently a strategic problem – how to preserve the previous level of the rural population by creating attractive places of employment in the region for the younger generation without creating ‘economic prisons’.

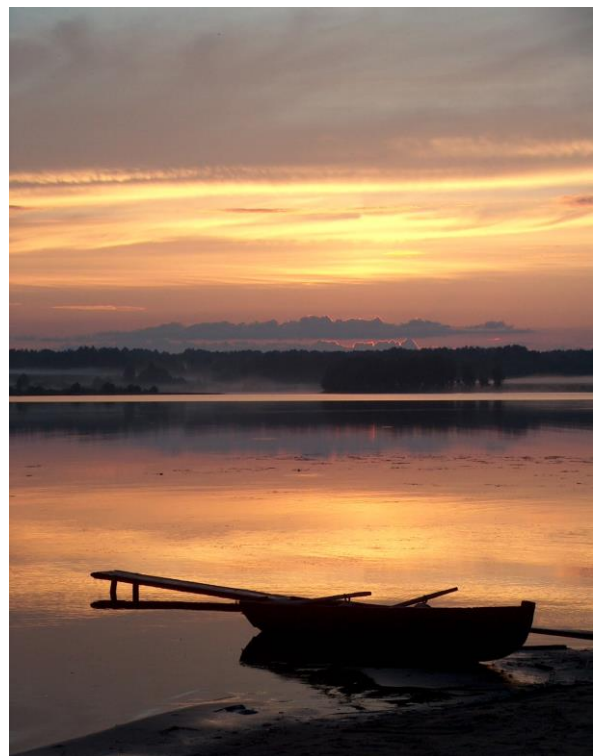
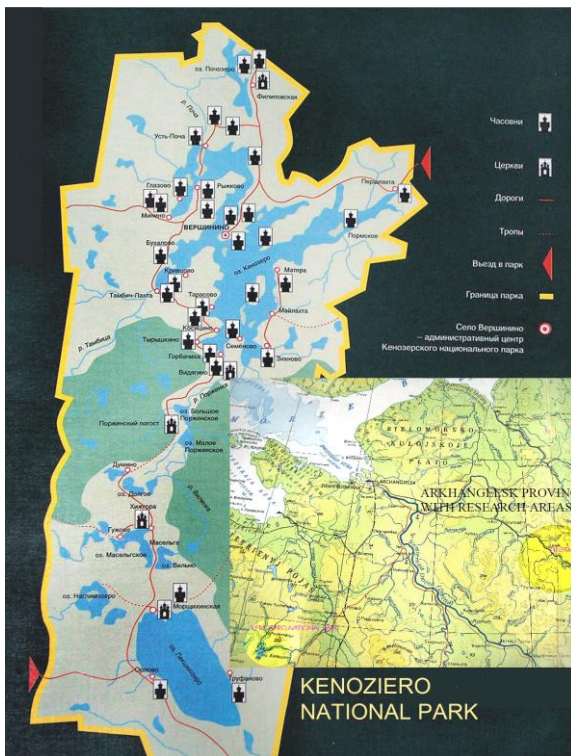


Fig 4. Area of the Kenozierski National Park (left). Source: author's composition  
 Ryc. 4. Teren Kenozierskiego Parku Narodowego. Źródło: opracowanie autora

Fig 5. White Nights at Lake Kenozero. Source: photo author  
 Ryc. 5. Białe Noce nad jeziorem Kenozero Źródło: fot. autor



Fig. 6. Present wooden buildings in the Solca village on the Pinega River. Source: photo author  
 Ryc. 6. Obecna drewniana zabudowa we wsi Solca nad rzeką Pinega. Źródło: fot. autor

Fig. 7. Gradual degradation of the former development of the Pinega River banks. Source: photo author  
 Ryc. 7. Stopniowa degradacja dawnej zabudowy brzegów rzeki Pinega. Źródło: fot. autor

This task is currently becoming even more difficult, as in 2005 the government of the Russian Federation decided not to fund a significant portion of the reliefs for various local level officials, and it is these officials who must fully fund hospitals, libraries, educational facilities, etc.

## 5. WOODEN CONSTRUCTION

For hundreds of years, wooden architecture was the only widely used form of building and timber was the sole commonly used material – both in the country and in the city. Wood was used to build residential and farm buildings in rural areas, and in cities to build several-story housing buildings, which were often richly decorated using carved wood and paint.

The development of industry and trade in the second half of the nineteenth century stimulated settlement and rural architecture in the area under study. Functional and spatial layouts and structures in rural areas showed much similarity to Scandinavian architecture – that of Finland, Sweden and Norway. Most surviving buildings are dated to the end of the nineteenth and the beginning of the twentieth century. It was politics that mostly contributed to the unfavorable transformation of rural areas of Northern Russia (Sołtysik 2011).



Fig. 8. Severodvinsk, multi-storey town houses were usually decorated with rich carvings and color. Source: photo author  
Ryc. 8. Severodvinsk, przykład wielorodzinnego domu miejskiego – zwykle dekorowanego i malowanego. Źródło: fot. autor

The subject of the transitions in wooden architecture in the North of Russia is highly similar to those of present-day Norway. Here, in 2012, academics from the Norwegian institute Skogg og Landskap (Sołtysik 2011) published a report on the disappearing cultural heritage of traditional rural architecture. Their studies documented a profound change in the use of rural areas – some farmsteads were extended, but some, due to migration from the country to the city, fell to ruin. Today, only a quarter of the rural population engages in animal husbandry and agriculture. The mechanization of agriculture has resulted in changes in the traditional layout of rural development, which was ‘en-



riched' by new, large-scale buildings. Unfortunately, some of the abandoned buildings were all but destroyed.

The phenomena observed in Scandinavia occurred in the Russian North to a much greater extent. Most villages along the Pinega, Dvina, Mezen or Onega rivers and around Kenozero Lake are now depopulated. It sometimes happens that only a few original inhabitants remain in a given village. The vast majority of houses and farmsteads stand empty, and old residents appear there only during summer vacation. Many houses fall into an irreversible state of ruin. The situation in Karelia is a little better, as its residents continue to cultivate old traditions, including their architectural culture. Here, excellent specimens of wooden architecture have survived in an open-air museum on Kizhy Island on Onega Lake, including the largest wooden Orthodox church in Russia, built in 1714 (Kurek 2016). The unique architectural complex on Kizhy Island was inscribed onto the UNESCO World Heritage List.



Fig. 9 - 10. Kargopol, Examples of wooden urban buildings from the turn of the 19th and 20th centuries. Source: photo author

Ryc. 9 – 10. Kargopol, przykłady drewnianych budynków miejskich z przełomu XIX i XX wieku. Źródło: fot. autor

Fig. 11. The unique architectural ensemble on the island of Kizhi has been inscribed on the UNESCO World

Heritage List. Source: photo author

Ryc. 11. Unikalny zespół architektoniczny na wyspie Kizhi, wpisany na Listę Dziedzictwa światowego UNESCO. Źródło: fot. autor

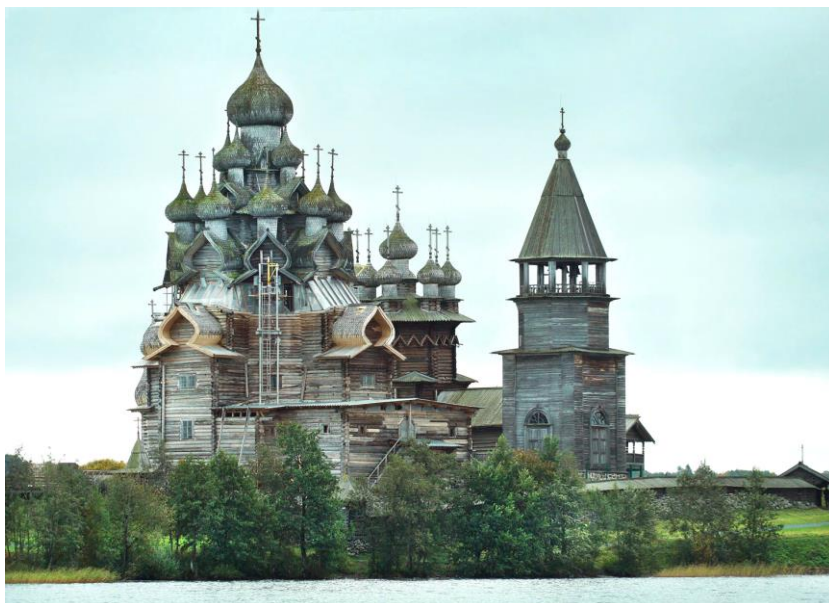




Fig. 12-15. The village of Kuczhas on the Pinega River, degradation of 120-year-old buildings. Permanently live here only two families... Source: photo author

Ryc. 12-15. Wieś Kuczhas nad rzeką Pinega- degradacja 120-letnich budynków. Na stałe żyją tu jedynie dwie rodziny... Źródło: fot. autor



Fig. 16-17. Werszynino, a village on Lake Kenozero - a historic chapel with a bell from 1780, funded by Polish exiles. Source: photo author

Ryc. 16-17. Werszynino, wieś na jeziorze Kenozero – historyczna drewniana kaplica z dzwonem, ufundowanym przez polskich zesłańców w 1780 roku. Źródło: fot. autor



Poles have also contributed to the development of lands in Northern Russia – Arkhangelsk served as a transit station, from which, during the Tzarist and Soviet regimes and the Second World War, they were directed to smaller localities – mostly to work on procuring lumber and sending it downriver (Koszykowska M.). Based on the author's interviews in the villages along Pinega River and the area of Kenozera Lake, it appears that Poles were praised for, among others, the quality of the wooden buildings they erected, and tasty pickled cucumbers. A bell whose casting was funded by Poles exiled to the area is located in one of the chapels near Kenozero Lake. The signing of the Sikorski-Mayski agreement in 1941 allowed many Gulag prisoners to leave Soviet Russia with General Anders' army. Norman Davies wrote this about the army: An army without weapons, uniforms or even boots (...) Polish gulag prisoners had regained their freedom at a single moment, and received a chance to survive in the ranks of the Polish Army. Others received this opportunity only after 1946.



Fig. 18-19. The remains of the original taiga in northwest Russia are still being devastated. Source: photo Igor Shpilenok  
Ryc. 18-19. Resztki dawnej tajgi są wciąż dewastowane... Źródło: fot. Igor Shpilenok

Today, it is not only the remains of wooden architecture that are threatened, but also the remnants of the primal taiga in the northwestern part of Russia. This area is being deforested on a massive scale using contemporary technology. It is here, between the Dvina and Pinega rivers, that the massif of the primal – model – taiga has survived. The companies that lease this area declare their 'eco-friendliness' on the one hand, while on the other they exploitatively deforest the area, building new roads that lead to the last virgin forest chains. It is being forgotten that trees grow slowly in the north and do not reach significant sizes. Such exploitation condemns this land to be and its residents to live a sort of colony, situating Russia among the leading nations in logging in primal forests, with the Arkhangelsk oblast at the forefront. At the start of the twenty-first century, ecologists fight to create an enormous natural reserve (initially it was to be 500 ha) that would protect at least a part of the original taiga from exploitation by man. It was expected to be formally established in 2019, but so far the document is still to be signed... (Shpilenok 2019).

## 6. FINAL REMARKS AND CONCLUSION

This research problem formed during the author's trips with successive groups of students that documented the relics of Arkhangelsk's wooden architecture along the Pinega River and near Kenozera Lake. The research methodology adopted was based primarily on personal observatory field studies and the documentation of forms and structures of selected representative buildings, combined with the analysis of distinctive spatial layouts of rural development complexes in selected localities. The research was supplemented by an analysis of the results of field studies and measurements, a critical analysis of available literature and a comparative analysis of Northern European architecture –

especially that of Scandinavia. The field studies were performed in Russia between 2003 and the present, and were later extended to include Sweden and Norway.

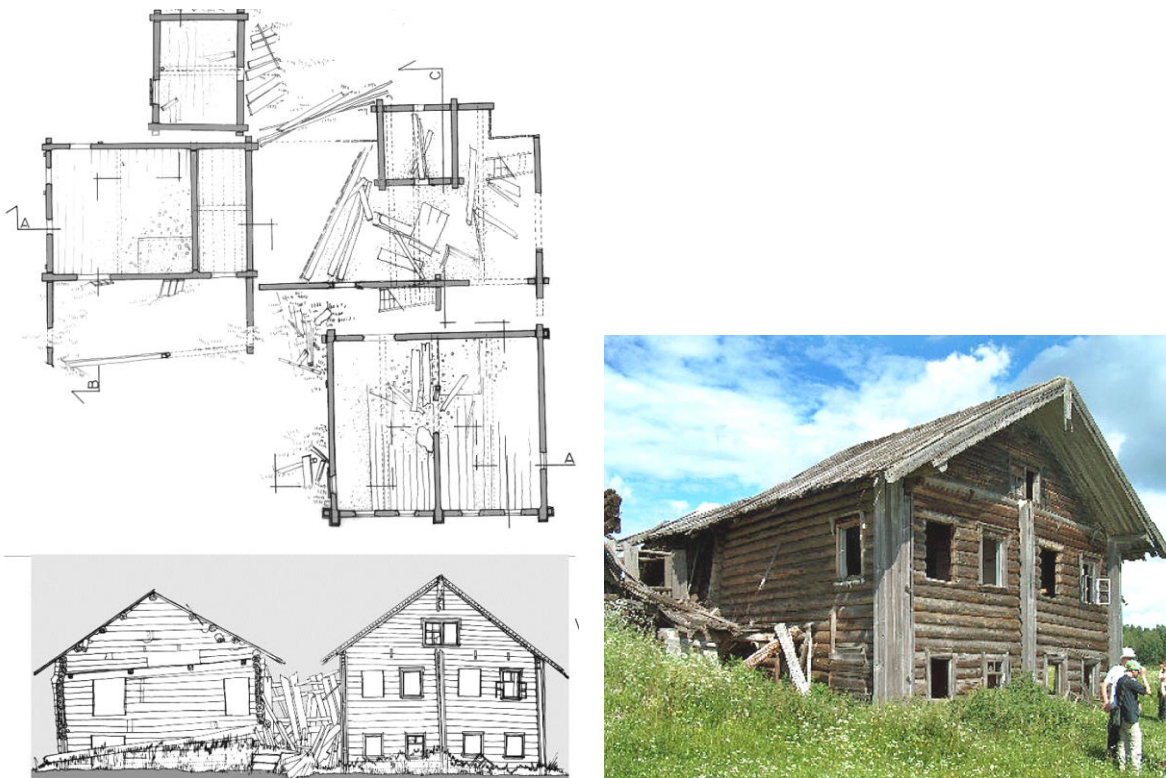


Fig. 22-24. The village of Niemiata on Lake Kenoziero. Source: Inventory drawings made under the supervision of the author in 2003 + author's photo/

Fig. 22-24. Wieś Nlemiata nad jeziorem Kenoziero. Źródło: rysunki inwentaryzacyjne wykonane pod kierunkiem autora w 2003 r. + fot. autora

The analyses performed support the conclusion that the original model of old settlement in the area under study changed almost entirely – after 1917 (the first stage) and after 1945 (the second stage that continues to the present). The reason behind this were socio-politico-economic transformations and the depopulation of the country caused by a migration to cities in search of employment, as well as losses incurred during the First and Second World Wars. Unfortunately, these processes, left uncontrolled by politicians and the central administration, have led to the loss of the original functions of the region's villages, along with a progressive degradation of still-existing material substance. Today, the fundamental problem is the defense of the North's cultural values and its unique natural assets. Today, this protection requires a rational, forward-thinking development strategy and systematic, integrated documentary research. Only this type of action, inscribed into the framework of planned and sustainable development, shall create an opportunity to minimize future loss.

Certain rescue and also developmental patterns could be borrowed from the experience of Scandinavian countries. One problem that requires a rational solution is the poor transport accessibility of these areas. Modernization efforts should not excessively interfere with the natural environment, while forest management should be curtailed and rationalized, with benefit to the global climate.



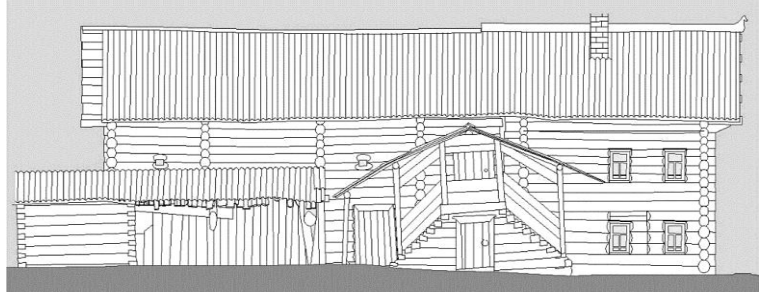


Fig. 25-26. The village of Werkoła on the Pinega River - inventory of a residential building with a farm section from the end of the 19th century. Source: study made under the supervision of the author

Ryc. 25-26. Wieś Werkoła nad Pinegą inwentaryzacja i model budynku mieszkalnego – opracowane pod kierunkiem autora. Źródło: reprod. autor



Fig. 27-28. Typical sandy dirt roads along the Pinega River. Source: photo author

Ryc. 27-28. Typowa, piaskowa droga gruntowa wzdłuż rzeki Pinega. Źródło: fot. autor



Fig. 29. Typical sandy roads along the Pinega River. Source: photo Igor Shpile-nok

Ryc. 29. Typowa piaszczysta droga gruntowa wzdłuż rzeki Pinega. Źródło: fot. Igor Shpile-nok



Fig. 30. Rural theme from the Pinega River. Source: author's drawing  
Ryc. 30. Motyw wiejski z nad rzeki Pinega. Źródło: rys. autora



Fig. 31. Willage Solca near Pinega River in 1979. Source: drawing by Olga Sevan 1947–2021

Ryc. 31. Wieś Sólca nad rzeką Pinegą z 1979 r. Źródło: rysunek rosyjskiej architekt i konserwatora zabytków (1947-2021)

## MODERNIZACJA / DEGRADACJA HISTORYCZNEJ ZABUDOWY WSI ROSYJSKIEJ PÓŁNOCY – W ASPEKcie DĄŻENIA DO ZRÓWNOWAŻONEGO ROZWOJU

### 1. WSTĘP

Architektura i budownictwo drewniane w Rosji przez wiele stuleci były podstawą rozwoju kultury materialnej – nie tylko na wsi ale także w tkance miejskiej. Autor, dzięki dobrym kontaktom z dyrekcją Kenozierskiego Parku Narodowego w Archangielsku oraz z Moskiewskim Instytutem Kulturologii, miał możliwość bezpośredniego poznania i dokumentowania wybranych obiektów drewnianych nad jeziorem Kenoziero i nad rzeką Pinegą. Inwentaryzowane obiekty miały różne wielkości – od skromnej leśnej kapliczki do dużego gospodarstwa wiejskiego i okazałe wiejskiej cerkwi.



Zgromadzony materiał badawczy był już częściowo prezentowany na międzynarodowych konferencjach naukowych i wydawnictwach. Pozwala także obecnie na próbę uogólnienia i wskazania na znaczenia dawnej tradycji budowlanej dla współczesnych tendencji tzw. zrównoważonego rozwoju rosyjskiej północy.

## 2. MATERIAŁY I METODY

Problem badawczy rodził się w trakcie wyjazdów autora wraz kolejnymi grupami studentów dokumentujących relikty architektury drewnianej w Archangielsku, nad rzeką Pinegą oraz w rejonie Kenoziera. Przyjęta metodologia badań bazowała głównie na własnych obserwacyjnych badaniach terenowych i dokumentowaniu form i konstrukcji wybranych, reprezentatywnych obiektów oraz na analizie charakterystycznych układów przestrzennych zespołów zabudowy wiejskiej w wybranych miejscowościach. Dopełnieniem badań jest analiza wyników badań terenowych i pomiarowych, analiza krytyczna dostępnej literatury oraz analiza porównawcza architektury drewnianej północy Europy – zwłaszcza Skandynawii. Badania terenowe prowadzone były w Rosji od 2003 roku, a następnie rozszerzone o Szwecję i Norwegię.

## 3. ROSJA PÓŁNOCNA

Rosja to kraj różnych stref geograficznych i różnych kultur. Wyróżniają się w niej głównie strefy północna i południowa. Niewielka powierzchniowo jej część zaliczana jest do Europy północnej. Wykazuje ona silne podobieństwo do klimatu i kultury krajów skandynawskich. W regionalizacji fizycznogeograficznej zaproponowanej przez Międzynarodową Federację Dokumentacji (FID) do Europy Północnej zaliczono stosunkowo nieduży obszar Rosji, składający się z pięciu jednostek – są to Europejskie Wyspy Arktyczne, Ziemia Franciszka Józefa, Nowa Ziemia, Półwysep Kolski i Pojezierze Karelskie (Wites K., 2005). Choć wydaje się, że obecna Rosja jest krajem północy to jednak nie należy zapominać o dużym znaczeniu południowej części tego kraju, co zdaniem części badaczy przesądza także o jego zaliczaniu do krajów Południa. Jeszcze trudniej jest wskazać granice między Północą a Południem na wewnętrznych obszarach wielokulturowej Rosji.

Dla części północnej Rosji powstały specjalne terytorialne struktury w parlamencie i rządzie – np. Państwowy Komitet Federacji Rosyjskiej ds. Rozwoju Północy oraz Komitety ds. Problemów Północy w obu izbach Zgromadzenia Federalnego, powstały także liczne opracowania poświęcone narodom Północy. Niestety w rosyjskim ustawodawstwie nie zapisano, które dokładnie części kraju ten region tworzą. Także podział administracyjny nie precyzuje granicy pomiędzy Północą a pozostałymi częściami Rosji. Także geografowie, kierujący się przede wszystkim czynnikami geofizycznymi i uwarunkowaniami klimatyczno-glebowo-roślinnymi mają duże trudności w określeniu południowej granicy regionu północnego (Wites K., 2005). Taką naturalną barierą oddzielającą arktyczne geosystemy Północy od borealnych mogłaby być granica lasów. Nie rozstrzygając jednak tutaj tej kwestii możemy jednak zauważyć pewną prawidłowość: prowadząc linię pomiędzy Archangielskiem a Chabarowskiem dzielimy kraj na dwa obszary, silnie zróżnicowane pod względem zaludnienia. Południe zamieszkuje 95% ludności Rosji, a Północ zaledwie 5% - tj. ok. 7 mln osób.. Ludność Północy jest więc rozproszona na znacznym obszarze, a jednostki osadnicze mają charakter punktowy – wyspowy. Dzielące je znaczne odległości w przeszłości, ale także i obecnie, utrudniają przemieszczanie się pomiędzy nimi, co przemawiało za przymusowym osiedlaniem na tym terenie wrogów caratu, a także następnie sytuowaniem tu wielu obozów pracy tzw. Archipelagu Gułag” w czasach Rosji Sowieckiej.

Głównym czynnikiem decydującym o stopniowym zagospodarowaniu Północy Rosji były jej bogactwa naturalne. Początkowo były to głównie futra i skóry zwierząt oraz cenne gatunki tryb oraz drewno. Atrakcyjność tych ziem zdecydowanie zwiększyło licznych surowców mineralnych – ropy naftowej, gazu ziemnego, rud metali kolorowych i szlachetnych. Koncentracja tych cennych surowców jest tu kilkaset razy większa w porównaniu z pozostałą częścią Europy, a ich eksploatacja powodowała konieczność mnożenia kolejnych ognisk osadniczych – na warunkach dobrowolnych lub, niestety, w dwudziestym wieku przymusowych.

Osadnictwo z przełomu XIX i XX wieku pokazało, że, wydawać by się mogło, niska atrakcyjność rolnicza Północy nie znajduje odzwierciedlenia w faktach. Ziemie te były równie efektywne jak na półwyspie skandynawskim, stwarzając mieszkańcom dogodne warunki do życia. Przykładowo w Murmańsku w 1922 roku na 100 mieszkańców przypadało 37 krów, 60 owiec i 45 reniferów, Podobnie w osiedlu Niżnaja Piesza, na początku XX wieku, każde gospodarstwo posiadało 12 krów, 4-6 koni, a w wielu było po 50-200 reniferów (Wites K. – za Volens N.V. 1922).

#### 4. OSADNICTWA A BUDOWNICTWO DREWNIANE

Dla zagospodarowania bogactw rosyjskiej Północy sprowadzano rzesze osadników – nie zawsze dobrowolnie. Mimo surowszego klimatu i trudniejszych warunków życia, osadnicy przystosowywali się do niedogodności klimatycznych – nie istnieje bowiem geograficzno-klimatyczna granica gospodarowania wiejskiego. Potwierdza to chociażby doświadczenia krajów skandynawskich – w tym najbliższej położonej w stosunku do np. Karelii, Murmańska i Archangielska Finlandii. Teren objęty badaniami autora to wsie położone nad rzeką Pinegą – na pld.-wsch. od Archangielska, teren Kenozierskiego Parku Narodowego oraz południowa część Republiki Karelii.

Kluczowe miejsce w rozwoju osadnictwa tej części Północy Rosji to Archangielsk, założony przez Nowogrodzian na błotnistym brzegu Dwiny jeszcze w XII wieku<sup>1</sup>. Po odkryciu drogi do Archangielska przez Morze Białe (XVI w.) i w epoce Piotra Wielkiego miasto to stało się centrum rosyjskiego handlu zewnętrznego z pierwszą państwową stocznia budującą okręty na wyspie Sołombała (obecnie historyczna dzielnica miasta). W końcu XIX wieku Miasto stało się największym w kraju ośrodkiem przemysłu i eksportu drzewnego. Fakt ten, jak się wydaje, zdecydował także m.in. rozwoju osadnictwa nad rzeką Pinegą. Stanowi ona prawy dopływ Dwiny o długości 779 km. Jest rzeką spławną (drewno, towary rolnicze i myśliwskie) i żeglowną na odcinku 658 km od ujścia. Brzegi Pinegi porastał dawniej gęsty las, a pozyskiwane drewno spławiano do Archangielska. Głównym zajęciem mieszkańców był chów bydła i rybołówstwo<sup>2</sup>. Podobne zajęcia dominowały u ludności we wsiach Karelii i nad jeziorem Kenoziero.

Ludność Dalekiej Północy po rozpadzie Związku Radzieckiego coraz częściej wyjeżdża do europejskiej części kraju, a w regionie archangielskim wyjeżdża ze wsi do dużych miast – także w kierunku Moskwy i Petersburga. Jest to obecnie problem strategiczny – jak zachować wcześniejszą liczbę ludności wiejskiej, stwarzając atrakcyjne miejsca pracy w regionie dla młodego pokolenia i nie tworząc „gospodarczych więzień”. Zadanie to jest obecnie jeszcze trudniejsze, bowiem od 2005 roku rząd Federacji Rosyjskiej zdjął z siebie obowiązek finansowania znacznej części ulg dla pracowników władz różnych szczebli lokalnych – m.in. na władze lokalne spada obowiązek pełnego finansowania szpitali, bibliotek, placówek oświatowych itp.

#### 5. BUDOWNICTWO DREWNIANE

Przez setki lat była to jedyna forma i jedyny materiał w powszechnym użyciu – tak na wsi jak i w mieście. Z drewna wznoszono budynki mieszkalne i gospodarcze na wsi, a w miastach były to oczywiście kilkunasty kondygnacyjne budynki mieszkalne – często bogato zdobione snycerką i barwą.

Rozwój przemysłu i handlu w drugiej połowie XIX wieku stymulował w dużym stopniu osadnictwo i budownictwo wiejskie na badanym obszarze. Na wsi układy funkcjonalno-przestrzenne i konstrukcje wykazują dużą zbieżność z budownictwem skandynawskim – Finlandii, Szwecji i Norwegii. Większość zachowanych zabudowań jest datowana na koniec XIX wieku i początek wieku XX. O niekorzystnych przemianach na terenach wiejskich Północy Rosji zdecydowała głównie polityka (Sołtysik A., 2013).

Problemy przemian architektury drewnianej na północy Rosji są bardzo podobne do np. problemów dzisiejszej Norwegii. Tu naukowcy z norweskiego instytutu *Skogg og Landskap* (Sołtysik A., 2013,

<sup>1</sup> W latach 1389-1392 i 1407-1412 region ten, jako część Republiki Nowogrodzkiej, był lennem Korony Królestwa Polskiego.

<sup>2</sup> Rzeka i miasto Pinega (Słownik Geograficzny, 1880-1902)



s. 330). opublikowali w 2012 roku raport dotyczący zanikającego dziedzictwa kulturowego, jaki jest tradycyjne budownictwo wiejskie. Badania te dokumentowały duże zmiany w użytkowaniu terenów wiejskich – część gospodarstw rozbudowano, ale część – za przyczyną migracji ludności ze wsi do miast – popadła w ruinę. Dziś tylko jedna czwarta mieszkańców wsi zajmuje się hodowlą i rolnictwem. Umaszynowanie rolnictwa skutkowało zmianami w tradycyjnym układzie zabudowy wsi, „wzbogacanej” o nowe wielkogabarytowe obiekty. Niestety część opuszczonych budynków uległa zniszczeniu.

Zjawiska obserwowane w Skandynawii wystąpiły na terenie rosyjskiej Północy w znacznie większym stopniu. Większość wsi położonych m.in. nad rzekami Pinegą, Dwina, Mezeń czy Onega oraz wokół jeziora Kenozero jest dziś wyludniona. Zdarza się, że z dawnych stałych mieszkańców pozostało jedynie kilka osób. Zdecydowana większość domostw – gospodarstw jest pusta, a dawni mieszkańcy pojawiają się tu jedynie na czas letnich wakacji. Wiele domostw popada w nieodwracalną ruinę. Nieco lepiej wygląda sytuacja w Karelii, której mieszkańcy kultywują jeszcze dawne tradycje – w tym również kulturę budowlaną. Tu również szczęśliwie przetrwały – w skansenie na wyspie Kiży na jeziorze Onega – wspaniałe przykłady architektury drewnianej, z największą drewnianą cerkwią Rosji zbudowaną w 1714 roku (Kurek J., 2016). Unikalny zespół architektoniczny na wyspie Kiży został wpisany na Listę Światowego Dziedzictwa UNESCO.

W zagospodarowywaniu ziem Rosji Północnej mieli swój udział także Polacy – m.in. Archangielsk był taką stacją przesiadkową, skąd w czasach Caratu a potem Sowietów i II wojny światowej byli oni kierowani do mniejszych miejscowości – głównie do prac przy wyrębie lasu i do spalania drewna<sup>3</sup>. Z wywiadów autora we wsiach nad rzeką Pinegą i w rejonie Kenoziera wynika, że zesłańców z Polski ceniono m.in. za jakość budynków wznoszonych z drewna oraz za...smaczne kiszone ogórki. W jednej z kaplic nad Kenozierem zachował się także dzwon odlany ze składek zesłanych tam Polaków. Podpisanie w 1941 roku układu Sikorski-Majski umożliwiło wielu więźniom Gułagu wyjazd z sowieckiej Rosji z armią gen. Andersa<sup>4</sup>. Inni dostali tę szansę dopiero po 1946 roku.

Dziś nie tylko relikty architektury drewnianej, ale także resztki pierwotnej tajgi w północno-zachodniej części Rosji są zagrożone. Odbywa się tu na ogromną skalę, z wykorzystaniem współczesnych technologii, wycinka drzew. A to właśnie tu, w międzyrzeczu Dwiny i Pinegi zachował się jeszcze masyw pierwotnej – wzorcowej – tajgi. Dzierżawiące ten teren spółki z jednej strony deklarują swoją „ekologiczność”, a z drugiej prowadzą ekstensywną – rabunkową wycinkę, budując nowe drogi prowadzące do ostatnich już dziewiczych masywów leśnych. Zapomina się, że na północy drzewa rosną powoli i nie osiągają gigantycznych rozmiarów. Taka eksploatacja traktuje tą ziemię i jej mieszkańców jako swoistą kolonię, sytuując Rosję w gronie liderów w wycinie lasów pierwotnych, z przodującym w tej dziedzinie obwodem Archangielskim. Od początku XXI wieku ekolodzy toczą boje o utworzenie wielkiego rezerwatu (początkowo miało to być 500 ha) chroniącego przynajmniej część reliktywnej tajgi przed eksploatacyjną ingerencją człowieka. Przewidywano jego formalne utworzenie jeszcze w 2019 roku, ale dokumentu tego wciąż brak (Shpilenok I., 2019).

## 6. UWAGI KOŃCOWE I WNIOSKI

Przeprowadzone analizy pozwalają na stwierdzenie, że pierwotny model stałego osadnictwa na badanym terenie uległ zdecydowanej zmianie – po 1917 roku (I etap) oraz po 1945 roku (II etap trwający do dziś). Powodem były przemiany społeczno-polityczno-gospodarcze oraz wyludnianie wsi powodowane migracją w poszukiwaniu pracy do miast, a także straty poniesione w wyniku I oraz II wojny światowej. Niestety te niekontrolowane przez polityków oraz przez administrację centralną i lokalną procesy, spowodowały utratę pierwotnych funkcji wsi tego regionu, przy postępującej degradacji istniejącej jeszcze substancji materialnej. Dziś podstawowym problemem staje się więc ochrona wartości kulturowych Północy oraz jej unikalnych wartości przyrodniczych. Ochrona ta wymaga dziś racjonalnej perspektywicznej strategii rozwojowej oraz systematycznych

<sup>3</sup> Vide m.in. wspomnienia Marii Koszykowskiej (Koszykowska M.)

<sup>4</sup> O armii tej Norman Davies mówi: Armia bez broni, mundurów, a nawet butów (...) polscy łagiernicy z dnia na dzień odzyskali wolność i szansę na przeżycie w szeregach Armii Polskiej (Davies N., 2018)

zintegrowanych badań dokumentacyjnych. Dopiero takie działania, wpisane w ramy planowego i zrównoważonego rozwoju stworzą szansę minimalizacji dalszych strat.

Pewne wzory ratunkowe, a jednocześnie rozwojowe, warto zaczerpnąć z doświadczeń krajów skandynawskich. Problemem wymagającym racjonalnego rozwiązania jest m.in. słaba dostępność komunikacyjna tych terenów. Działania modernizacyjne nie powinny jednak nadmiernie ingerować w środowisko naturalne, zaś gospodarka leśna powinna podlegać zdecydowanemu ograniczeniu i racjonalizacji – z pożytkiem m.in. dla klimatu światowego.

## BIBLIOGRAPHY

- Davies N. (2018), Historia pewnej drogi, Magazyn Sybir Nr 2/ październik 2018.
- Koszykowska M., Żyło nam się całkiem dobrze (We lived quite comfortably), <https://wspomnienia.suchydab.pl/osice/53-maria-koszykowska>
- Kurek J. (2010) Culture of wood – wood in culture in North Russia, Preparation of the results of several years of research for the Kenozierski National Park, 2010.
- Kurek J. (2016) *Krajobrazy kulturowe Karelii (Cultural Landscapes of Karelia)*, [in:] Topiarius – Studia krajobrazowe, No. 2(3)/2016, Uniwersytet Rzeszowski, Rzeszów 2016.
- Sevan O.(2011) Culture of wood – yesterday & today, ICOMOS, Paris 2011
- Shpilenok I. (2019) *Międzyrzecze Dwiny i Pinegi: jak giną lasy pierwotne*, 2019 [in:] <https://shpilenok.wordpress.com/2019/07/18/międzyrzecze-dwiny-i-pinegi-jak-gina-lasy-pierwotne/>
- Słownik Geograficzny Królestwa Polskiego i innych krajów słowiańskich, vol. VIII, Warszawa 1880-1902
- Sołtysik A., *Tradycja i współczesność w architekturze obszarów wiejskich Norwegii i Rosji*, [w:] Space&form/Przestrzeń i Forma no 19, 2013
- Sołtysik A. (2011) Drewniane budownictwo wiejskie północnej Rosji (Wooden village houses in northern Russia, /in:/ Space & Form, Nr 15/2011
- Wites K. (2005) Rosja wobec Północy, Północ wobec Rosji, [w:] Solarz M. (red.), Północ wobec Południa, Południe wobec Północy, Oficyna Wydawnicza ASPRA-JR, Warszawa, 2005, 323-334.

## AUTHOR'S NOTE

For several decades, the author has been teaching construction, materials science and building physics at the faculties of architecture, Author is interested in historical and contemporary wooden and brick architecture. He also publishes analyzes and opinions on the quality of forms in contemporary architecture. He was the editor-in-chief of the nationwide ARCHIVOLTA quarterly and co-editor of the monthly Nasza Politechnika in Krakow. Chairman of the Wooden Architecture section of the Polish Academy of Sciences in Krakow.

## O AUTORZE

Autor od kilkudziesięciu lat realizuje dydaktykę budownictwo, materiałoznawstwo i fizykę budowlaną na wydziałach architektury, zajmuje się także historyczną i współczesną architekturą drewnianą oraz murowaną. Publikuje także analizy i opinie nt. jakości form w architekturze współczesnej. Był redaktorem naczelnym ogólnopolskiego kwartalnika ARCHIVOLTA oraz współredaktorem miesięcznika Nasza Politechnika w Krakowie. Przewodniczący sekcji Architektury Drewnianej oddziału Polskiej Akademii Nauk w Krakowie.

Contact | Kontakt: [pakurek@cyf-kr.edu.pl](mailto:pakurek@cyf-kr.edu.pl)