

DOI: 10.21005/pif.2016.26.B-04

## **STARY ZAMEK W GRODNIE. KONCEPCJA KSZTAŁTOWANIA ARCHITEKTURY KONTEKSTUALNEJ NA PRZYKŁADZIE ZAMKU W GRODNIE<sup>1</sup>**

### **OLD HORODNA CASTLE CONCEPT OF SHAPING CONTEXTUAL ARCHITECTURE FOR EXAMPLE THE CASTLE IN GRODNO**

**Sławomir Wojtkiewicz**

dr inż. arch

Politechnika Białostocka  
Wydział Budownictwa i Inżynierii Środowiska  
Zespół Dydaktyczny Architektury Krajobrazu

#### **STRESZCZENIE**

Artykuł przedstawia metody kształtowania architektury w kontekście historycznym. Opisuje przykład rewitalizacji Starego Zamku Batorego w Grodnie metodą generatywnego, niematerialnego przedstawienia historycznych obiektów w ujęciu symbolów i archetypów.

Słowa kluczowe: architektura, dziedzictwo, krajobraz, projektowanie generatywne

#### **ABSTRACT**

This article shows a method of shaping the architecture of the historical context. The paper presents sample of revitalization old castle of King Batory in Grodno supported by generative design systems as an immaterial, intangible presentation of historical buildings in terms of symbols and archetypes.

Key words: architecture, generative design, heritage, landscape architecture

---

<sup>1</sup> Badania zostały zrealizowane w ramach pracy nr S/WBiIŚ/4/13 i sfinansowane ze środków na naukę MNiSW

## 1. INFORMACJE OGÓLNE

Projektowanie w obszarach historycznych jest zadaniem trudnym, odpowiedzialnym i wielowątkowym. W każdym wypadku pojawia się pytanie o zakres ingerencji w materię historyczną oraz metod jego realizacji. W wielu wypadkach interwencje projektowe w przestrzeni historycznych mają szerokie pole działań, takie jak:

- rekonstrukcja układu historycznego,
- wydobywanie znaczeń i symboli w ujęciu projektowania kontekstualnego,
- interpretacja historii jako tła w projektowaniu uniwersalnym.

Artykuł stawia sobie za cel opis działań kontekstualnych w dyskursie na temat ingerencji projektanta w przestrzeń historyczną zdegradowaną. Operowanie symbolem, semantyką i alegorią w rozwiązaniach projektowych wydaje się najwłaściwsze w zaznaczaniu przestrzeni ważnej historycznie. Tak rozumiany dialog pomiędzy projektantem korzystającym z najnowszych zdobyczy techniki a historią wymagającą ekspozycji wydaje się interesującą drogą w formowaniu i przywracaniu znaczeń zabytku jak i jego reinterpretacji. Podejście to wyznacza granice równowagi pomiędzy historią a teraźniejszością, w każdym wypadku wynosząc łożysko historii jako najważniejszej struktury materialnej w podejmowanych próbach rewitalizacji. W tym wypadku wartość powstałej architektury jest wypadkową wielu analiz decydujących o gramatyce formy architektonicznej w delimitacji symbolu, historii, miejsca, archetypu. Metoda działań odnosząca się *in situ* do zakresu poszukiwań proporcji, kompozycji, formy określana jest jako *generative design system*.

Metoda ta ma na celu operowanie zrównoważonym językiem projektowania dostarczającym niemalże naukowej odpowiedzi architektonicznej na zadany temat. Systemy generatywne tworzą relacje, wzajemne zależności i ograniczenia, decydując o formie rozwiązania projektowego. Przedstawiona w artykule propozycja rewitalizacji obiektu historycznego jest ukazaniem procesu projektowania decydującego o ciągłości tożsamej i historycznej ważnego zabytku w Grodnie.

Artykuł opisuje przykład generatywnego kształtowania przestrzeni historycznej jako metody projektowania architektonicznego. Działanie projektowe, a właściwie metodologia generatywna w poszukiwaniu rozwiązań przestrzennych ma ukazać rolę nowych technologii w interpretacji architektury historycznej.

Projekt jest hipotetyczną próbą rewitalizacji zdegradowanego obszaru o istotnych cechach kulturotwórczych i historycznych decydujących o tożsamości miejsca. Podjęcie się ww. tematu obliuguje konieczność przeprowadzenia szeregu analiz, w tym gruntownej analizy historycznej. Wiąże się ona z przeglądem zarówno źródeł pisanych, jak i ikonograficznych istniejących tu dawniej obiektów. W pracy sformowano tezę, która stała się podstawą opracowania projektowego:

- Stary Zamek po jego sanacji powinien nawiązywać formą do architektury dawnej siedziby władcy Rzeczypospolitej Obojga Narodów, ponieważ to z nią wiążą się cechy semantyczne Grodna.
- Stary Zamek w Grodnie wraz z ruinami świątyni jest zespołem historycznym. Jego historia datowana na koniec XI w. dowodzi nawarstwienia poszczególnych kultur i cywilizacji rejonu doliny rzeki Niemen. Obecnie nie odzwierciedla on swej dawnej świetności i bogactwa. Konieczne wydaje się przeprowadzenie jego sanacji. Winna ona dać wyraz wartościom historycznym decydującym o wielkości dóbr kultur tutaj wytworzonych. Stać się winien nie tylko miejscem upamiętniającym bogatą historię miasta, ale również zaczynem szerszego dialogu wielokulturowej społeczności Grodna. W tym celu nadrzędnym zadaniem jest odtworzenie związku wzgórze z miastem i wyznaczenie kierunku rozwoju fragmentów miasta wpływających na odbiór wzgórze i Grodna jako jedności krajobrazu.

Na podstawie tezy sformułowano cele projektowe:

- stworzenie przestrzeni będącej nawiązaniem do bogatej historii i wynikającej z charakteru miejsca (nurt kontekstualny w projektowaniu);
- kontynuacja i multiplikacja historycznego rodowodu, tak by projektowany obiekt był rozpoznawalny jako nierozzerwalna całość w strukturze miasta i krajobrazu.

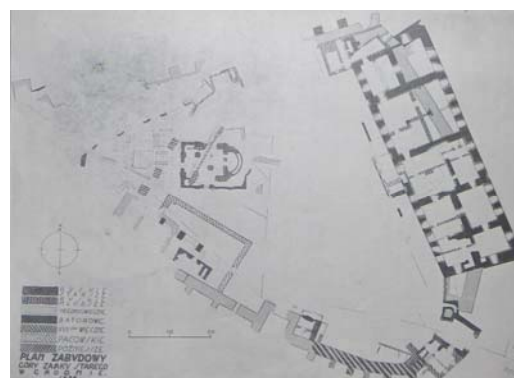
## 2. ŚRODOWISKO ZASTANE – ANALIZA

Obszar znajduje się w Grodnie, między doliną rzeki Niemen i Horodniczanki oraz ul. Zamkową łączącą miejsce z historycznym centrum miasta. Teren góruje nad aglomeracją. Założenie zamkowe znajduje się bowiem na sztucznie usypanym wzgórzu, od którego to rozpoczęły się procesy osadnictwa i urbanizacji Grodna. Na cały układ składają się: zespół zamkowy (obecnie muzeum), świątynie podziemne pochodzące z XII i XV w. w kontekście innych świątyń z tamtego okresu, zwłaszcza dobrze zachowanej świątyni na Kołoczy [4]. Teren stanowi obszar autonomiczny w stosunku do reszty miasta, będąc zarazem integralną jego częścią pod względem historyczno-urbanistycznym. Pierwsze badania archeologiczne, wykonane między 1933 a 1938 r., prowadzone były przez J. Jodkowskiego, J. Wojciechowskiego i Z. Durczewskiego [2]. Następne, w latach 1947–1949, sygnował I.I. Woronin, a kolejne, w latach 1988–89, przeprowadzono pod kierunkiem Włodzimierza Boczkowa z Mińska (Ryc. 1, 2). Jednak dokumentacja archeologiczna dotycząca tego obszaru nie jest pełna i w dalszym ciągu trwają prace badawcze w celu uwierzytelnienia wielu faktów. Do szczegółowego odtworzenia całości zamku Batorego, jak i ruin świątyń brak jest już dzisiaj ścisłych danych. Stary Zamek Batorego w Grodnie jest wyjątkowym miejscem, gdzie można odczytać bogatą historię zawartą w strukturze architektury i otoczenia. Istotą projektu stało się opowiedzenie historii przy użyciu współczesnych środków podporządkowanym istniejącym walorom architektury historycznej. Projektowany zespół składa się z dwóch zasadniczych części. Pierwszą jest istniejący zamek o funkcji muzeum historycznego, gdzie zmiany mają charakter porządkujący, drugą stanowi strefa dziedziczna z przeznaczeniem na muzeum archeologiczne.



Ryc. 1. Istniejące wejście do zamku Batorego. Źródło: il. S. Wojtkiewicz

Fig. 1. Existing gate to The Batory Castle. Source: S. Wojtkiewicz



Ryc. 2. Plany zabudowy zamku Batorego. Lata 30. XX w. Źródło: il. J. Jodkowski

Fig. 2. Batory Castle masterplan. The thirties of the 20th century. Source: J. Jodkowski

## 3. DZIEDZINIEC

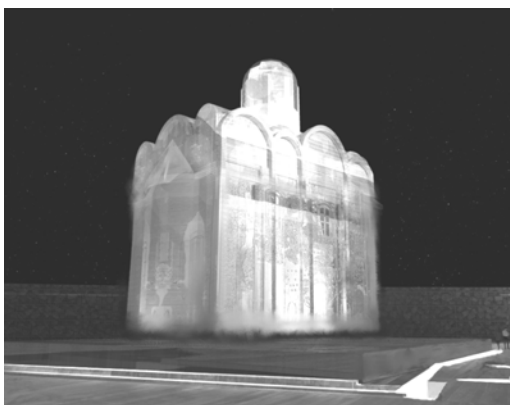
Przestrzeń otwartą dziedzińca określają mury obwodowe wraz z zamkiem i wzgórzem. Przestrzeń zamkniętą stanowi wnętrze muzeum archeologicznego umieszczone pod pły-

ta dziedzina. Oba te miejsca, a także architektura samego zamku wzajemnie się przenikają, uzupełniają, dopowiadają. Podstawowym tworzywem inspiracji i procesu projektowego są pozostałości murów XII-wiecznej świątyni znajdujące się na głębokości ponad 6 m pod obecnym poziomem posadzki [2]. Świątynia stała się naturalną dominantą, inspiracją i elementem scalającym poszczególne składowe kompozycji. Odpowiedzi na pytanie, w jaki sposób należy pokazać dominantę nieistniejącej przecież historycznej cerkwi, udzielono wykorzystując najnowsze możliwości techniki. Użyto architektury światła, obrazu namacalnie nieistniejącego w postaci hologramu ukazującego w zarysie skalę i ducha dawnej cerkwi. W miejscu, gdzie znajdują się ruiny architektury sakralnej, na płycie dziedzina, umieszczono formę prostopadłościanu, po którym płynie woda. Prostopadłościan – wyznaczony obrysem świątyni zaznacza jej zewnętrzną linię. Woda ma znaczenie symboliczne – jest nośnikiem życia, oczyszczenia, jest nierozzerwalnie związana z kulturą chrześcijańską zarówno w znaczeniu filozoficznym, jak i liturgicznym [3]. Pod lustrem wody umieszczone zostały instalacje świetlne, z których po zapadnięciu mroku wydobywa się światło – zarys nieistniejącej świątyni. Światło zmienia się, ukazując etapy dziejów architektury, a także kontekst miejsca. Znak świątyni materialnie jest niemal nieobecny, będąc jednocześnie zaznaczony na wielką skalę poprzez obrazy budowane z hologramu. Historia Grodna mówi o czterech powstałych w jednym czasie świątyniach [4]. Świetlny obraz w postaci sekwencji uwzględniłby istnienie także i tych .. Główną część dziedzina tworzy woda, z której wylania się „niematerialna architektura” świątyni (a właściwie świątyń) przy pomocy obrazu hologramu (ryc. 3, 4, 5). Wszystkie elementy wokół, którymi są: mury obwodowe zamku, bryła budowli historycznej, posadzka u wejścia do poszczególnych wnętrz, stanowią dopełnienie. Istniejący obecnie układ obwodowy jest dość mocno okaleczony. Ściany zachodnia i północno-zachodnia praktycznie nie istnieją.



Ryc. 3. Hologram świątyni na dziedzińcu zamku Batorego. Źródło: il. S. Wojtkiewicz

Fig. 3. Temple hologram in the courtyard of the castle Batorego. Source: S. Wojtkiewicz



Ryc. 4. Hologram świątyni na dziedzińcu zamku Batorego. Źródło: il. S. Wojtkiewicz

Fig. 4. Temple hologram in the courtyard of the castle Batorego. Source: S. Wojtkiewicz

Z punktu widzenia historii niemożliwa jest jednoznaczna ocena pierwotnego wyglądu obwarowań. Na istniejące mury została nałożona stalowa siatka, w której poukładane kamienie nawiązują do dawnej świetności. Układ kamieni ma ściśle określony charakter budowy formy. Z wystających partii murów kamienie wspinają się ku górze, zanikając w stalowej siatce na wysokości 6 m. Ilość kamieni maleje ku górze. Wątek murów to architektura starająca się połączyć użyteczność ściany z wrażeniem przezierności. Zamknięciem strony północnej dziedzina jest sam zamek. Obecny jego kształt jest efektem przeobrażeń historycznych odbiegających znacząco od wartości archetypicznych. Stan techniczny nie jest najgorszy, natomiast sama architektura nie oddaje charakteru zamku czasów króla Batorego, którego powaga i harmonia zostały zatarte. Odtworzenie historyczne nie jest jednoznaczne i w dużej mierze opiera się na hipotezach, a nie faktach.

W celu podkreślenia elewacji zamku w dziedzińcu posłużono się (jak w przypadku świątyni) światłem. Obrazy są próbą ukazania wariantów rekonstrukcji – z okresu grodu drewnianego, gotyckiego zamku Witoldowego i renesansowej rezydencji króla Stefana Batorego. Płaski, zmieniający się obraz pokrywający całą elewację, oprócz dosłownej próby rekonstrukcji, którą można obejrzeć i porównać, jest jednocześnie nawiązaniem do pierwotnego oblicza rezydencji królewskiej, która pokryta była sgraffitami. Współczesne sgraffito to wiązka lasera i hologramu.

Ryc. 5. Hologram świątyni na dziedzińcu zamku Batorego. Przekrój wnętrza świątyni. Źródło: il. S. Wojtkiewicz

Fig. 5. The Temple hologram on the Batory Castel's courtyard. Section of the temple. Source: S. Wojtkiewicz



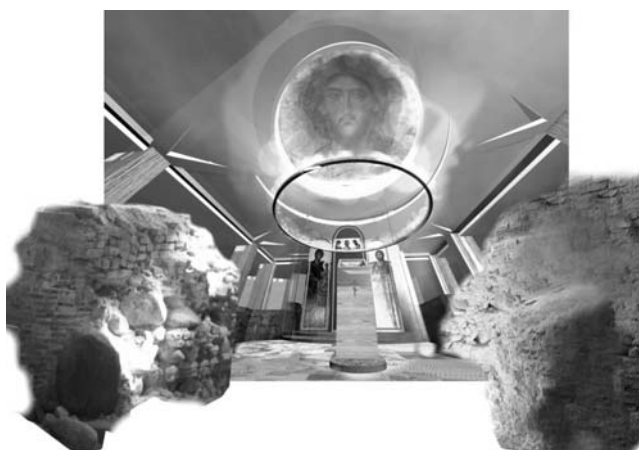
Zamek, świątynię i mury obejmuje przestrzeń dziedzińcowa. Posadzkę na dziedzińcu współtworzy wypalony w terakocie ślad dawnego drewnianego układu zabudowy. Taki wariant jest konsekwentnym myśleniem o całości jako strukturze odkrywanej przez oglądającego. Płyty ze śladem drewnianej zabudowy pokrywają plac dziedzińca zgodnie z najstarszym układem urbanistycznym. Miejsca, w których znajdują się historyczne mury, byłyby zaznaczone szkłem w podłodze posadzki. Naturalne, ale zgaszone światło podkreślałoby wewnętrzny dziedziniec muzeum, a przede wszystkim rzeźbiarski charakter pozostałości podziemnych budowli.

Ostatnim architektonicznym elementem dziedzińca zamku Batorego w Grodnie są wejścia. Zaprojektowano trzy: jedno skierowane do wnętrza muzeum i dwa prowadzące bezpośrednio do świątyni. Wejście do zamku Batorego prowadzi pod płytę dziedzińca. Droga wiodąca do zamku jest pochylnią osadzoną w płytkim basenie wody. Woda, odsunięta od ściany zamku, podnosi rangę wejścia, akcentuje je i zaprasza zwiedzających. Kolejne wejście to droga prowadząca do świątyni. Posiada ona pewne cechy labiryntu. *Labirynt jako forma archetypiczna bronił sanktuarium, przestrzeni magiczno-religijnej, którą chciano ustrzec przed niepowołanymi* [3, str. 127]. Droga ta jest fizycznym uosobieniem inicjacji, uduchowienia – *chodzi tu o przejście od tego co świeckie, do tego, co sakralne, od tego, co przejściowe i pozorne, do tego co realne i wieczne, od śmierci do życia, od człowieka do bóstwa* [1, str. 370].

#### 4. ŚWIĄTYNIA

Wejście do świątyni jest dwojakie – od głównego wejścia do muzeum archeologicznego jako przystanek w poznawaniu zabytków architektury ukrytych pod ziemią oraz niezależnymi wejściami, które wprowadzają do strefy sacrum. Wejście bezpośrednie do świątyni poprzedza przedsionek – strefa pośrednia między sacrum a profanem, miejsce, gdzie można zapalić świecę, właściwie przygotować się do przeżywania liturgii w XII-wiecznych murach cerkwi. Samą świątynię określają pozostałości budowli – układ murów dwóch na-

chodzących na siebie dawnych świątyń (Ryc. 6). Wnętrze świątyni organizuje także projektowany system konstrukcji, który w tej strefie jest inny niż w pozostałych częściach muzeum. Wnętrze świątyni wyznacza układ murów pierwotnej budowli. Układ XII wiecznej świątyni był układem 9-polowym [4] i w tej konwencji jest zorganizowane wnętrze. Posadzkę tworzą fragmenty płytek terakotowych oryginalnej podłogi. Strop świątyni jest podwyższony w stosunku do reszty, co ma na celu podniesienia rangi miejsca. Cerkiew rozświetla delikatny słup światła. W miejscu, gdzie dawniej znajdowała się kopuła, wycięty jest okrąg. Wyżej widzimy Chrystusa Pantokratora – mozaikę ułożoną na stropie ponad wyciętą częścią. Obraz Chrystusa jest zgodny ze strukturą i symboliką świątyni ortodoksyjnej zaznaczony dodatkowym strumieniem światła. Wpada ono z zewnątrz przez okna umieszczone między stropem niższym a tym z przedstawieniem Chrystusa. Mamy tu klasyczny przykład wykorzystania symboliki geometrycznej przestrzeni sacrum. Kwadrat i sześcián oznaczają bowiem to, co ziemskie, świetlne – koło, niebo i boskość, mozaika Chrystusa jest metaforą obecnego zawsze Mesjasza [3].



Ryc. 6. Wnętrze świątyni. Źródło: il. S. Wojtkiewicz

Fig. 6. Interior temple. Source: S. Wojtkiewicz



Ryc. 7. Wnętrze muzeum archeologicznego. Źródło: il. S. Wojtkiewicz

Fig. 7. Archeology museum interior. Source: S. Wojtkiewicz

## 5. MUZEUM ARCHEOLOGICZNE

Drugą strefę muzealną stanowi podziemie dziedzińca, którego tematem jest nowo projektowane muzeum archeologiczne. Hol wejściowy to wysoka na około 4 m przestrzeń. Posadzkę stanowi układ najstarszej drewnianej zabudowy wzgórza odkryty przez archeologów. Układ ten jest zabezpieczony i przykryty szkłem (Ryc. 7). Przezroczystość szkła, czyli poniekąd jego niematerialność sprawia, iż zwiedzający muzeum unoszą się w powietrzu między zabytkami, które przyszli oglądać. Jest to jeszcze jeden sposób na podkreślenie metafizyczności i integralności całego obszaru muzeum. Zwiedzając muzeum, mijamy układy dawnych zabudowań w postaci arkad, pozostałości murów. Zabytki te określają charakter wnętrza we wnętrzu. Po przekroczeniu części starych arkad znajdujemy się w strefie świątyni, następnie labiryntem kolejnych murów przechodzimy do baszty. Basztę tworzy drewniana palisada zamknięta od zewnątrz i wewnątrz szkłem. Do wnętrza dociera rozbite przez układ drewnianych pali światło. Baszta pełni funkcję nie tylko przestrzeni wystawienniczej, ale także punktu widokowego i wyjścia na obwody murów.

## 6. PODSUMOWANIE

Cały zespół opiera się na rzucie zbliżonym do czworoboku zgodnie z historycznym układem. Projektowany kompleks charakteryzuje się złożoną funkcją. Zewnętrzna i wewnętrzna forma budynku, jednoznaczna geometria form oraz prostota w sposobie wykorzystania najróżniejszych faktur są środkami mającymi na celu stworzenie miejsca mistycznego. Uczyniono to przez odwołania do lokalnej tradycji, religijnych motywów, symboliki światła, wody oraz korzystając z prostych środków architektonicznych przyjaznych skupieniu. Przedstawiona koncepcja projektowa daje możliwość wskrzeszenia miejsca historycznego będącego zarazem przystanią modlitwy i zadumy. Kompleks zamkowy w Grodnie dotrwał do dzisiaj w szczątkowej formie i dlatego działania projektowe w większej części zostały sprecyzowane na wydobycie metafizycznych cech dawnej świątyni, która jawi się w dwojakiej postaci. Po pierwsze jako podziemne miejsce modlitwy z ujęciem wszelkich symboli charakteryzujących kulturę ortodoksji, a po wtóre jako holograficzny zapis formy nieistniejącej już świątyni. Dziedziniec i mury posłużyły do adaptacji na funkcję muzealną. Wszelkie obiekty profanujące miejsce zostały całkowicie usunięte, a pozostałości historyczne wyeksponowane.

Przyjęte rozwiązania obrazują nowatorskie podejście do myśli projektowej, której zasadniczym zadaniem stała się ochrona zabytku w nurcie kontekstualnym. Od wzgórza Starego Zamku rozpoczęła się budowa Grodna. Jeżeli opisany projekt jest zacznym rekultywacji miejsca, należy w dalszej części szukać powiązań w ujęciu całościowym. Kluczem do genetyki miasta wydają się świątynie na Kołozy oraz pozostałe zabytki sakralne miasta, które razem z obszarem wzgórza stanowią o tożsamości miejsca.

Artykuł stanowił opis idei projektu architektonicznego w przestrzeni historycznej. Dobór rozwiązań projektowych miał na celu wydobycie cech archetypicznych i symbolicznych miejsca, tym samym wpisanie się w nurt projektowania kontekstualnego. Obrana metoda osiągania danego rozwiązania projektowego oscyluje wokół generatywnych systemów projektowania. Zakres ten stanowi obszerne pole badań w odniesieniu do formowania języka projektowego determinowanego wieloma zależnościami. W tym wypadku uznano tradycję, historię, alegorię i symbol za główne pojęcia generatywne w procesie tworzenia. Pojęcia te stanowią uniwersalne kryterium doboru środków formalnych projektu.

W artykule ukazano problem hermeneutycznych podstaw transponowania symbolu w procesach rewitalizacyjnych zdegradowanych obszarów historycznych o znaczeniu także sakralnym. Niniejszy eksperyment projektowy powinien się stać podstawą do dalszych pogłębionych badań podejmujących problematykę w aspekcie istnienia architektury historycznej w przestrzeni i znaczenia form. Przedstawione rozwiązanie projektowe określa archetyp i symbol jako łożysko i strukturę procesu projektowania właściwe dla kontekstu miejsca. Archetypiczno-symboliczny język wypowiedzi takich sposobów projektowania

stanowi system gramatyki architektonicznej w domenie konstruowania architektury semantycznej. Taki związek strukturalny jako kategorie obiektywne opisuje pewną rzeczywistość czasoprzestrzenną, w której architektura jest jednym z istotnych wyznaczników jej symboliki.

## **OLD HORODNA CASTLE – CONCEPT OF SHAPING CONTEXTUAL ARCHITECTURE FOR EXAMPLE THE CASTLE IN GRODNO**

### **1. INTRODUCTION**

Projects in the areas of history is a difficult task, responsible and multi-threaded. In many cases, the intervention of the historical design have a wide field of activity in the form such as:

- historical reconstruction,
- extraction of meanings and symbols in terms of contextual design,
- the interpretation of history as a background in universal design.

Individual projects design strategies are dependent on the rank of the monument, and the method of restoring his presence. Article aims contextual description of the activities in the discourse about the interference of the designer in the space of historical degraded. Symbol, semantics and allegorical as a dialect creative activities seems to be most appropriate way highlight the historically important. Thus understood, the dialogue between the designer, armed with the latest technology to acquire and history require exposure seems to be an interesting way in the formation and restoration of the monument meanings and interpretations. Such an assumption is so important, that sets limits ditch-equilibrium between history and the present in each case amounting bearing down in history as the most important structure of the material in samples taken revitalization. Determining the patterns and algorithms approaching these methods to the processes of sustainable design. This phenomenon is noticeable trend in modern embodiments, the spatial history. In this case, the war-value of the resulting architecture is the result of many studies [1], which determine the grammar of the architectural form of delimitation symbol, history, places, archetype.

This method is intended to operate as the most sustainable design language providing almost scientific answer architects on a given topic. Systems generative form relationships, mutual dependencies and constraints deciding on a design solution [2]. Presented in the article proposal revitalization of the historical building is a manifestation of the design process decisive continuity-identical and important historical monument in Grodno.

he article describes an example of generative development of historical space. Actually generative methodology in finding solutions to spatial show is the role of new technologies to create historical-identical architecture image, entered in the landscape.

The project is a hypothetical attempt to revitalize a degraded area of significant features to cultural and historical determining the identity of the place. This article describes an example of shaping the historical context of the landscape. It presents one of the oldest monuments of the Polish-Belarusian border – Grodno city Bathory – Old Castle. In a new form and function to should show the role of landscape composition in shaping historical architecture. In order to the topic must be related to conduct multiple analyzes. In the first place it must be a thorough analysis of historical places. It is connected in turn to the analysis of both written and iconographic sources and analysis performed as required



photographic inventory of existing facilities formerly here. Based on the analyzes was formed following the thesis work:

- The Old Castle, after its rehabilitation should refer in its form of architecture to the former headquarters of the ruler Polish-Lithuanian Commonwealth, since it involves the birth of her splendor and significance of Grodno.
- Old Castle in Grodno should become a symbol not only the memory of the fate of the history of the community of Grodno, but a haven for greater dialogue multicultural community center. He must restore the close relationship of the hill with the town and determine the direction of development of those parts of the city affecting the reception of the hill and Grodno as the unity of the landscape.

Based on these erected the following objectives:

- To create a space which is a continuation of the rich history and the resulting nature of the place. (Current contextual design); Bound by the proposed architecture with the environment, understanding what are the characteristics of the environment and how they are manifested;
- Exploitation of metaphysical features of ancient monuments. Continuation and multiplication of historical codes of the surrounding areas, so that the designed object was recognized as an integrated whole in the structure of the city and the landscape.

## 2. AMBIENT ENVIRONMENT – ANALYSIS

The study area is located in Grodno between the valley of the river Neman and Horodniczanki and on the other hand, in Castle Street coming from the city center (and more specifically from the main market). The test area dominates the city by virtue of his position as the castle complex is located on an artificial hill, from which it began the construction of Grodno. The whole place is composed of: complex castle (museum nowadays), underground temples from the twelfth and fifteenth century in the context of other temples of the same period particularly well-preserved temple at the Kołozy [4]. Place the development of an autonomous region in relation to the rest of the city, while at the same time an integral part of it in terms of historical and urban. Hill complex is like a stop on the line walking along the river Niemen. The first archaeological research has been done between 1933 and 1938, conducted by J. Jodkowski, J. Wojciechowski, Z. Durczewski [2]; next in the years 1947–1949 signed by I. Woronin and other in the years 1988 to 1989 carried out under the direction of V. Baczkow from Minsk (Fig. 1, 2). However, archaeological documentation concerning this area is not complete and is still ongoing research to authenticate many facts. For a detailed play the whole castle Batory temples and ruins today, there is no accurate data. Old Castle in Grodno Stefan Batory is a unique place where we can read the rich history of the land contained in the structure of the architecture and the environment.

## 3. THE COURTYARD

The courtyard is characterized by two types of space: open and closed. Open space shape the external forms. Closed space is the interior of buildings placed under the slab yard. The basic component from which to begin the description are the remains of the walls of the twelfth century temple located at a depth of more than 6 meters of the current floor level [2]. Temple has become a natural dominant, inspiration and unifying element of the individual components of the composition. The answer to the question of how to show the dominant non-existent after the historic church was granted using the advance generative design technology. Posted architecture of light, the image does not exist in a tangible form of a hologram and laser showing an overview of the scale and the spirit of the old church. In the place where the remains of the walls of religious architecture, the disc courtyard cube placed, after which the water travels. The cube with water indicates a

shape of historical temple outside. Water is symbolic – it is the source of life, purification, is inseparable from the Christian culture both in terms of philosophical and liturgical [3]. At the surface of the water – have been placed light installations from which the collapse of darkness brings light – an outline of a non-existent temple. The light changes sequentially showing changes in its architecture over the centuries, and the context of the place. Sign materially temple is almost absent, while being present on a large scale through images constructed with light and color. History of Grodno speaks of four built at a time Temples [4]. Light image would be expanded to show also the Temples. The main point of the courtyard creates water from which emerges "immaterial architecture" of the Temple, (actually Temples) drawn with laser light and hologram (Fig. 1). These are – the perimeter walls of the castle, the castle, urban floor, the entrance.

The existing system circuit is pretty much crippled. The walls of the western and north-western practically do not exist. From the viewpoint of history it is impossible to make an unambiguous evaluation of the original appearance of the walls. The proposed solutions (like the picture of the temple) are trying to play the old system on the principle of association, suggesting, avoiding literal answers. For existing walls was imposed steel mesh, which arranged the stones relate to former glory. Arrangement of stones is precise nature of construction. In projecting party walls, stones climb to the top of the "dying" in a steel grid on the height of 6 meters. Number of stones decreases upwards. Topic walls of this architecture, seeking to combine the use of the wall with the impression of transparency, security of opening to the sky.

Closure of the northern wall of the courtyard is the castle itself. The current shape is the result of its tumultuous history of Grodno. The technical condition is not bad, but the architecture itself completely different from the time of King Stefan Batory. Nineteenth century period of the history of the castle rubbed all traces of previous eras. Recreate historical is not clear and largely based on hypotheses and not on facts. In order to highlight the facade of the castle in the courtyard was used (as in the case of the Temple) light. The images are an attempt to show different variants of reconstruction – from the period of the wooden castle, a Gothic castle Witold prince and Renaissance residence of King Stefan Batory. Flat, changing image covering the entire façade in addition to a literal attempt to reconstruct, you can view and compare, is also a reference to the original calculates the royal residence, which was covered with sgraffito. Modern sgraffito presents a laser beam and the hologram.

Castle, Temple, the walls are mounted on the floor urban. The floor co-creates burned in terracotta footprint of the old wooden urban layout. Such a variant is a consistent thinking about the structure of the whole from the beginning to the end flipped by the viewer. Plates with the trace of a wooden building covered square courtyard in accordance with the oldest historical system. Places where there are historic walls, would be marked glass panels in the floor of the courtyard. Natural, but extinguished the light would highlight the inner "courtyard" museum, and above all, sculptural character remains underground constructions. At night, the lighted interior lights and light holograms Temple and the castle floor urban appears unique mystery and elusiveness.

The last architectural feature castle courtyard Batory in Grodno are input. Designed three inputs. One addressed to the interior of the museum and the two leading directly to the temple. Entrance to the castle Batory leads the board of the courtyard. The road leading to the castle is a ramp set in a shallow pool of water. Water, moved away from the walls of the castle raises the status of inputs, accents and invites them inside. The next entry is the road leading to the temple. In this case designed such means are two sacral function expressing uniqueness. The first is a staircase extending adjacent the water landing of the Temple. It has some features of the maze, which direct and lead to heart object – center. *Labyrinth as a form of archetypal defended the sanctuary, the magical-religious, which they wanted to guard against unauthorized* [3]. This road is a physical personification of empowerment, spirituality – *it is a transition from the secular to what is sacred,*

*from what is transient and apparent to what is real and eternal, from death to life, from man to the deity [1].*

#### **4. TEMPLE**

Entry to the temple is twofold - from the main entrance to the archaeological museum, as a stopover in exploring architectural monuments hidden underground, and independent entrances that bring the sacred area. Direct access to the temple is preceded by a vestibule – an intermediate zone between the sacred and the layman, a place where you can light a candle, properly prepare for the liturgy in the twelfth century walls of the Church (Fig. 6). Temple itself determine the residues of the twelfth century and the fifteenth century structure – a system of walls of two overlapping Temples. The interior walls of the Temple system determines the original building. The system twelfth century the temple was a 9-square system [4] and the convention is organized interior. The floor tiles form create fragments of the original terra cotta floors. The ceiling of the Temple is elevated relative to the rest, which aims to raise the profile of the place. Orthodox gentle beam of light illuminates. In a place where formerly there was a dome is cut circle. Above we see Christ Pantocrator – arranged mosaic on the ceiling above the cut part. The image of Christ is according to the structure and symbolism of the Temple Orthodox selected an additional stream of light. It falls outside the windows placed between the ceiling lower, and the presentation of Christ. We have here a classic example of the use of geometric symbolism sacred space. Squared and cubed mean, because what earthly light –near the sky and the divinity of Christ is a metaphor mosaic always present Messiah [3].

#### **5. ARCHAEOLOGICAL MUSEUM**

The second zone is an underground museum courtyard, the theme of which is a newly designed Archaeological Museum. The entrance hall is high at about 4 meters of space. The floor system is the oldest wooden buildings of the hill discovered by archaeologists. This system is buried with sand and covered with a glass slip (Fig. 7). Visitors are becoming longer, so at the beginning of the story about the history of the participants. The transparency of glass, which somehow makes its immateriality that museum visitors as if floating in the air between the monuments that came to watch. This is another way to emphasize the metaphysical and the integrity of the entire area of the museum. Visiting a museum pass systems of ancient buildings in the form of arches, remains of walls, etc. These objects are to operate on the principle of feeling interior in the interior. After crossing part of the old arcades are in the area of the Temple, then a maze of walls move to the next tower. Bastion creates a wooden palisade closed from the outside and inside of the glass. For the interior reaches broken by a system of wooden piles light The tower serves as a next exhibition space viewpoint and output circuits on the walls.

#### **6. CONCLUSION**

The whole complex is based on the projection similar to the quadrilateral according to the historical system. The outer and inner form of the building, clear geometry of forms and simplicity in the use of various textures, are measures to create a place of peace, metaphysics, history of the monument. This was done by references to local traditions, religious themes, the symbolism of light, water, and using simple means of architectural and construction of concentration-friendly climate. The presented design concept gives us the opportunity to revive the historic site which is also once a haven of prayer and meditation. The castle remained in Grodno today in vestigial form, and therefore creativity in much of the work has been clarified for the extraction of metaphysical features of the old temple, which appears in two forms. Firstly, as the underground place of prayer with the recognition of all the symbols characterize the culture of orthodoxy, and secondly as a holo-

graphic recording forms recipient of its captivating precision and allows the transfer of the spiritual.

The solutions illustrate an innovative approach to design thinking, which has become an essential task to protect the monument in the current contextual. From the hills of Old Castle began construction of Grodno. If the described project is the rehabilitation of leaven, to be later in the look of links, code as a whole. The key to the genetics of the city seem to be in Kołoża temple and other religious monuments of the city, which combine with the area of the hill are the identity of the city.

The article is a description of the idea of architectural design in historical space. The choice of design solutions aimed at mining features of archetypal and symbolic place, the same type in the current contextual design. The chosen method of achieving a particular design solution fluctuates around generative design systems. This range is extensive field research in relation to the formation of design language which is assessed multiple dependencies. In this case, it was tradition, history, allegory and symbol as the main concepts in the generative design process. These concepts are an universal criterion for the selection of formal design.

In the article shown the problem of hermeneutical bases transpose symbol in the process of revitalization of degraded areas of historical significance as sacred. This experiment design let it become the basis for further in-depth research taking the issues in terms of the existence of historical architecture in space and the importance of forms. The design solution defines the archetype and a symbol of the bearing and the structure of the design process appropriate for the context of space. This structural relationship as objective categories describes a space reality, in which the architecture is one of the important determinants of its symbolism.

## BIBLIOGRAPHY

- [1] Eliade M., *Traktat o historii religii*, Łódź, Wydaw. OPUS 1993, s. 367.
- [2] Jodkowski J., *Grodno wczesnośredniowieczne w świetle prac wykopaliskowych, dokonanych na królewskim Zamku Starym w Grodnie w latach 1932 i 1933*, Wydaw. PHW 1934, z. 1, t. 7 (odbitka)
- [3] Uścińowicz J., *Hermeneutyka tradycji w architekturze świątyni ortodoksyjnej*, *Zeszyty Naukowe Politechniki Białostockiej*, Architektura, 1999, z. 18, str. 119-133.
- [4] Walicki M., *Cerkiew św. św. Borysa i Gleba na Kołoży pod Grodnem*, w: *Studia do dziejów sztuki w Polsce*, t. 1, Warszawa 1929.
- [5] Wojciechowski J., *Stary Zamek w Grodnie 1933–1937*, *Biuletyn Historii Sztuki i Kultury* 1938, R. 6 (odbitka).

## O AUTORZE

Pracownik naukowo-dydaktyczny Zespołu Dydaktycznego Architektury Krajobrazu na Wydziale Budownictwa i Inżynierii Środowiska Politechniki Białostockiej. Zajmuje się pracą naukowo-badawczą dotyczącą teorii projektowania i sztuki. Autor artykułów w czasopiśmie naukowych, szeregu wystaw plastycznych w kraju i na świecie, laureat konkursów architektonicznych oraz realizacji architektonicznych

## AUTHOR'S NOTE

Faculty researcher and lecturer at Faculty of Civil and Environmental Engineering Technical University of Bialystok. He is working on research and development of design theory and art. He is the author of articles in scientific journals and conference volumes, artworks exhibition, winner of architectural competitions and architectural projects.

Kontakt | Contact: s.wojtkiewicz@pb.edu.pl