



DOI: 10.21005/pif.2025.61.B-04

THE CRITERION OF AUTHENTICITY IN ARCHITECTURAL MONUMENTS ON THE EXAMPLE OF THE DESIGN PROCESS OF THE RESTORATION OF THE HUNTING CASTLE IN PROMNICE WITH ITS SURROUNDINGS

KRYTERIUM AUTENTYZMU W ZABYTKACH ARCHITEKTURY NA PRZYKŁADZIE PROCESU PROJEKTOWEGO ODNOWY ZAMECZKU MYŚLIWSKIEGO W PROMNICACH WRAZ Z OTOCZENIEM

Paweł Maryńczuk

dr inż arch

Author's Orcid number: 0000-0003-0627-3061

Andrzej Frycz Modrzewski Krakow University, Poland
Faculty of Architecture and Fine Arts

ABSTRACT

It is obvious that any design problem in a historic building can be solved in many ways. Current views in the sphere of conservation doctrine, as well as the experience of conservation practice, speak for the methodology of selecting engineering solutions in architectural monuments. This involves a case-by-case determination of a set of hierarchical, detailed criteria, based on universal definitions of conservation procedures as well as fundamental criteria of authenticity.

Keywords: design, engineering solutions, conservation doctrines, criteria, methodology.

STRESZCZENIE

Jest sprawą oczywistą, że każdy problem projektowy, w obiekcie zabytkowym rozwiązać można na wiele sposobów. Aktualne poglądy w sferze doktryny konserwatorskiej, jak i też doświadczenia z praktyki konserwatorskiej, przemawiają za metodyką doboru rozwiązań inżynierskich w zabytkach architektury. Polega ona na indywidualnym określeniu, dla każdego obiektu, zestawu zhierarchizowanych kryteriów szczegółowych, opartych na uniwersalnych definicjach zabiegów konserwatorskich jak i kryteriach podstawowych autentyzmu.

Słowa kluczowe: doktryny konserwatorskie, kryteria, metodologia, projektowanie, rozwiązania inżynierskie.

1. INTRODUCTION

Every structure expresses an idea, and the richer in meaning a structure's form is, the stronger the pretext for finding an underlying thought in it. The construction of the Promnice Hunting Castle, located in the village of Kobiór on Lake Paprocany, was connected with the passion for hunting exhibited by the von Hochberg dukes, and the desire to host the most illustrious guests during hunts in the Pszczyna Forest. The building, as every work of architecture, when viewed from outside, provides us with information about its use and purpose and those of its parts; about its affiliation with a specific cultural and historical context; about prestige and status, the place it occupies in the system of values as expressed in categories of social time, and emotional content.



Fig. 1. Promnice Hunting Castle. Source: photo provided by the Pszczyna Castle Museum

Ryc. 1. Zameczek Myśliwski Promnice. Źródło: zdjęcie udostępnione przez Pszczyńskie Muzeum Zamkowe.



Fig. 2. Promnice Hunting Castle. Source: photo provided by the Pszczyna Castle Museum

Ryc. 2. Zameczek Myśliwski Promnice. Źródło: zdjęcie udostępnione przez Pszczyńskie Muzeum Zamkowe.

Designed by Olivier Pavelt, the Promnice Castle was the central building of a larger ensemble that included a park-like layout and buildings for the coach house, stables and forester's lodge. (fig. 1,2,3,4.) Greenery was incorporated into the space around the layout along with all the infrastructure programmatically styled as a landscape park using natural landforms, watercourses and an affirmation of native trees and the local landscape. The building's half-timbered structure, emblematic of German Renaissance architecture, the architecture of Tyrol and the so-called Swiss style, was combined with numerous Gothic Revival elements, mainly in architectural details. The difference in the perception of the building's is caused primarily by a large palette of associations that stem from the construction of its form and the sensitivity of the viewer, and is a source of uncountable possibilities in which a given building can be read. However, this perception always references a pattern language that has been known for years and is an up-to-date, invariably prevalent synonym for life. The peculiar character of the building's architecture lies in its role as a carrier of a set of timeless values and the maintenance of tradition and social memory. Tradition is one of the main ways of integrating the past and its cultural content into current public consciousness and is an essential part of consciousness processes. J. Szacki makes a clear distinction between tradition and heritage and defines it as (...) *patterns of feeling, thinking and behaviour which, because of their real or presumed belonging to the social heritage of a group, are valued positively or negatively by its members* (Szacki J. 1971). In 2003, the Promnice Hunting Castle became the property of the State Treasury, and as of 2018, custody of the castle was taken over by the Pszczyna Castle Museum. A new functional-utility program was developed for the entire establishment. On the basis of a tender procedure, the Investor selected the author's design team to undertake the task based on its assumptions. The starting point consisted of archival photos and documents, as well as items from the historical decor of the castle from the first three decades of the 20th century. Any design process, including those in historic buildings, should be based on a specific scheme of research methodology. The main principles of this process are discussed and presented in this article. Based on these, measures were taken which, while fully respecting the values of the ensemble and

protecting it from excessively far-reaching intervention, at the same time allowed new buildings to be erected in the surroundings or existing ones to be adaptively reused and modernised, enabling their current use.

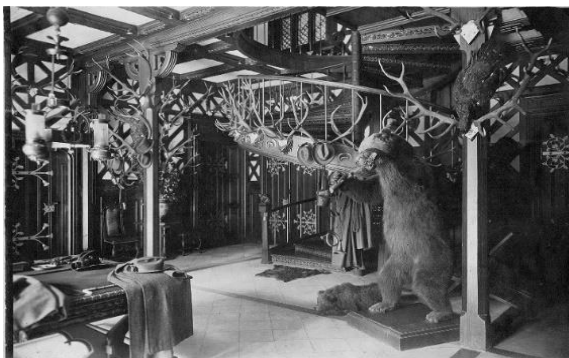


Fig. 3. Promnice Hunting Castle, entrance hall. All carpentry work and exterior decorations were made of larch wood. The window and door frames are made of pine wood. Source: photo provided by the Pszczyna Castle Museum

Ryc. 3. Zameczek Myśliwski Promnice, hol wejściowy. Wszystkie prace stolarskie i ozdoby zewnętrzne wykonano z drewna modrzewiowego. Stolarka okienna i drzwiowa z drewna sosnowego. Źródło: zdjęcie udostępnione przez Pszczyńskie Muzeum Zamkowe.



Fig. 4. Promnice Hunting Castle, formal dining room. The fireplace in the Great Hall and two smaller fireplaces made of sandstone. Source: photo provided by the Pszczyna Castle Museum

Ryc. 4. Zameczek Myśliwski Promnice, reprezentacyjna jadalnia. Kominek w Wielkiej Sali i dwa mniejsze kominki wykonano z piaskowca. Źródło: zdjęcie udostępnione przez Pszczyńskie Muzeum Zamkowe.

2. RESEARCH METHOD AND MATERIALS

Historical research in architecture has the longest tradition, the best-developed research methodology and an academic knowledge base about the development of architecture from the earliest times to the present. Historical-interpretive or interpretive research is characterised by a specific system of knowledge gathering. The description of the Hunting Castle is accompanied by archival material: sketches, drawings, construction documentation, photographs, descriptions, oral accounts, other information from the press and the literature. On the other hand, among research in architecture aimed at improving design practice at historic buildings, empirical - experience-based research is important to the author. Studies of this type usually begin with a conscious identification of the problem and purpose. They are strongly focused on a meticulously prepared description of reality, examination of theories and testing of hypotheses. In the case of the Hunting Castle, additional historical and theoretical studies were conducted, including detailed analyses of the conservation criteria described below.

3. FUNDAMENTAL PROBLEMS

In the process of revalorisation – a complex procedure of restoring lost or decayed values – the multifaceted perspective represented by people from different disciplines must inherently produce a diverse array of positions. For the entire creative process to be carried out, the actions taken must be based on the ability and willingness to agree on decisions regarding the final results of the revalorisation. It therefore requires compromise on the part of all those involved – basically from the outset: the art historian, the architect, the structural and services engineers and the understanding of their positions by the conservator. In this mutual dialogue, the regulator that sets the boundaries of concessions should be established rules that are sufficiently flexible and comprehensive to cover any site depending on its history and any scope of action depending on the degree of damage. These principles must explicitly consider the hierarchy of the site's values. The engineering solutions in the building under study are subjected to a number of criteria, which can be divided into three groups: conservation criteria (which are the subject of this paper), technical

criteria (e.g., defined by standards and regulations), utility and economic criteria, which in the free market system are formulated by the client – the project owner. The idea and legal system of monument conservation require that the conservation group is placed first in the hierarchisation of these criteria. Therefore, a more precise definition of conservation criteria is needed. This is because ambiguity causes conservation criteria to be ‘trumped’ by technical criteria, strictly defined by a mathematical formula, a number, as well as utility-economic criteria, formulated from the strong position of ‘those who pay’. There is an ongoing dialogue between theory and practice in each field. In the field of monument conservation and preservation, this dialogue is often engaged in from different positions. Doctrine sometimes reacts to practice, practice modifies doctrine. The practice of 19th-century restoration led to reactions in the form of Ruskin’s and Riegl’s doctrines of non-intervention (Szmygin B. 1997). In poetic fashion, John Ruskin wrote: (...) *it is in that golden stain of time that we are to look for real light, and colour, and preciousness of architecture. and it is not until a building has assumed this character, till it has been entrusted with the fame, and hallowed by the deeds of men, till its walls have been witnesses of suffering, and its pillars rise out of the shadows of death, that its existence, more lasting as it is than that of the natural objects of the world around it, can be gifted with even so much as these possess, of language of life* (Ruskin J. 2007). For Ruskin, the natural damage of a building created its beauty, contained within the truth of the transmission of its history. He placed honesty in historic architecture so highly that he rejected any major renovations. He allowed only minor repairs resulting from current use. The over-emphasis on one aspect of building conservation conflicted with the idea of preserving historical substance. The assumptions made by Ruskin were bound to, sooner or later, lead to the annihilation of the building. Therefore, developing conservation thought did not adopt this extreme position, taking into account, however, the importance of the visible signs of the monument’s age. Attempts to put this doctrine into practice led to the doctrine of so-called critical conservation, which, on the basis of a Hegelian synthesis, attempts to combine the thesis of restoration with the antithesis of non-intervention. Conservation doctrines do not just follow one after the other. None of them passed without a trace, which is why in contemporary conservation practice, and even more so in ‘public opinion’ on conservation, one can find the influence of both restoration and non-intervention, with the predominance of the former (Tomaszewski A. 1997). Seeking a shared base for describing conservation criteria in the selection of design solutions for the building under study, we can point to two essential conservation problems. The first is authenticity – a concept, problem and criterion present in all doctrines (albeit variously interpreted), the ‘structural axis’ of the Venice Charter and documents that developed and supplemented it. Documents adopted by ICOMOS highlight the special role of this notion: the Nara Document on Authenticity (1994), the Declaration of San Antonio (1996), and the Sofia Declaration (1996); the second problem is the time scale, the idea to preserve the building for as long as possible (theoretically indefinitely), which sets conservation apart from merely maintaining buildings.

4. CONSERVATION CRITERIA RELATED TO AUTHENTICITY

Authenticity is an umbrella term under which narrower issues are covered. A valuable analysis of the problem of authenticity was carried out in 1971 by Professor Olgierd Czerner, who distinguished between authenticity of material, technological and construction methods, the building’s structure, use, form, impact and associations (Czerner O. 1974).

We can look for a different division, a breakdown into smaller components. We should add the aspect proposed by other researchers: authenticity of place, which also covers matters of the building’s surroundings and its spatial context. In the aforementioned analysis, Professor Czerner pointed out that most historic buildings have a use value, but that there is a collision between preserving the authenticity of use and the basic way of maintaining as many monuments as possible through adaptive reuse to fulfil modern needs. Giving the building a new use is very difficult because of the consequences that are associated with the conversion of a listed building. This problem was explored by Leo van Nispen in a discussion at the 1993 UNESCO/RILEM congress in Paris, with the argument that in order to fully preserve one aspect of authenticity – we must interfere with another. Seeking to preserve a monument without interfering with the original material necessitates the in-

roduction of visible structures (which therefore intrude upon the form or the surroundings). The desire to preserve the existing form, and even more to recreate the original form – gives rise to the need to intervene in material and technology.

For example, in order to preserve the form and technology of wooden buildings, they are moved to open-air museums and thus their authenticity of place is abandoned and their material is significantly interfered with. The practical conclusion of this collision of the different aspects of authenticity is that, for a particular building, a hierarchy of authenticity elements is necessary, based on an analysis of its character and value. This aligns with the more general postulate of introducing a system for the valorisation of listed buildings and differentiating the forms of their conservation.

This postulate stems from practical experience: the doctrine of complete, equal protection of all monuments, in the light of the aforementioned diversity of monuments, has become unrealistic. The authenticity of a monument is a complex concept and we can consider its preservation in many aspects. Depending on the value that the monument has, the individual components of authenticity will be of varying significance in preserving the authenticity of the building itself as an overall value. It is primarily the external, material attributes of the monument that are accessible to the senses. We can see the historic shape of a work of architecture and the shape of its various elements, the material the walls are made of, what the roof is covered with, what the window and door frames looks like. Complementing the impression of the historic nature of the building are traces of the passing of time. The first contact with a monument is with its outer shell. In addition to the historic form, it is above all the finishing materials.

Authenticity of material

If, in the hierarchy of values of the Hunting Castle, the authenticity of the material is placed highest, then design solutions that do not interfere or only minimally interfere with this substance should be rated higher. These will be structures and building layers considered 'external' to the monument, basing the structure, for example, on anchors drilled into the wall instead of forging sockets for beams or ring beams. Building service elements are ran 'on the surface' (without chiselling any grooves, as in the case of newly designed steam sprinkler or central heating services), or solely in existing grooves or existing masonry ventilation or chimney ducts. These safeguards and reinforcements, external to the substance, can be designed both in a contemporary form that contrasts with the historic building, that underscores the new technology, or as a fragmentary reconstruction of the necessary elements of the historic structure, with a discrete denotation of the boundary. The criterion for this choice is related to the authenticity of form and place. The preservation of authentic, original material is critical to maintaining the values possessed by the monument. The loss of authentic substance results in the loss of the essential characteristics of a monument, which testify to its uniqueness and are the carrier of intangible values. *These most important characteristics of matter are form, texture and colour, shaped by the creator and time*(Rauba B.J. 2008). In this sentence, the first part is key, as it states the most essential features of a monument. Equally important is the second part, drawing attention to the fact that the matter of the monument is the result not only of the activity of its creator, but also of the action of time. Preserving the intention of the author of the work and the traces of the passing of time is the preservation of the monument's authenticity. The authenticity of the material is emphasised by the natural patina and minor damage – marks of time.

Authenticity of technology

Only the surface layers of a work are accessible to the viewer's senses. They determine the impression of the building's age. Therefore, it is its shape, texture and colour. Elements that are not directly accessible to the senses, without additional knowledge of them, do not contribute to the complex and holistic image of the work. The form of the building in its external aspect carries a clear message of the character of a historic building. It is a recognisable carrier of the historicity of the monument. (fig. 5, 6, 7) For the complete message to be conveyed, it is necessary to preserve the texture and colour accessible to the viewer in the outer layers of the building, such as the facades, roof, and window and door frames. For those elements whose material is subject to relative-

ly frequent replacement, the authenticity of technology will be an essential aspect of overall authenticity.



Fig. 5. Western facade. Photo showing the complexity of the future renovation and restoration work – stone, plaster and wood patterns. Source: photo by the author 2022.

Ryc. 5. Elewacja zachodnia obiektu. Zdjęcie obrazujące złożoność przyszłych prac remontowo – konserwatorskich – wątków kamiennych, tynkarskich i drewnianych. Źródło: zdjęcie autora 2022 r.



Fig. 6, 7. Above the main entrance to the hunting lodge on the south side is a wooden plaque. An inscription was engraved on the carved scroll: I am called the Hunting House (18)61 built (18)67 burned (18)68 rebuilt and to Saint Hubertus entrusted. Source: photo by the author 2022.

Ryc. 6, 7. Nad głównym wejściem do Zameczku Myśliwskiego po stronie południowej znajduje się drewniana tablica. Na rzeźbionej banderoli wyryto napis: Domem Myśliwskim jestem nazywany (18)61 wybudowany (18)67 spalony (18)68 odbudowany i Świętemu Hubertusowi powierzony. Źródło: zdjęcie autora 2022 r.



It should be based on the use of the same tools, working and assembly methods when replacing the material. The question of the authenticity of technology needs to be addressed in a historic building. The Venice Charter unequivocally resolves this problem in Article 10: *Where traditional techniques prove inadequate, the consolidation of a monument can be achieved by the use of any modern technique for conservation and construction, the efficacy of which has been shown by scientific data and proved by experience.* When it is not possible to preserve the original materials, the need for replacement arises. Proper material selection gains significance here. Many factors determine the choice of solution, but the general principle is to preserve the values of the monument to the greatest degree. This is determined by the use of finishing materials with characteristics that are, if not the same, then similar in properties to the original. (fig. 8, 9) In general, the best solution is to use materials produced with old technologies. However, the disappearance of old production methods and the lack of suitable craftsmen is forcing the use of modern solutions. Then it is not only the quality of the materials expressed in their durability that is important, but also the respective qualities directly accessible through the senses (Owerczuk A. 2011).



Fig. 8. Bright floral wallpaper of the ground and first floor rooms. Source: photo provided by the Pszczyna Castle Museum/

Ryc.8. Jasne tapety w kwiaty z pomieszczeń parteru i piętra. Źródło: zdjęcie udostępnione przez Pszczyńskie Muzeum Zamkowe.



Fig. 9. Original wall covering of one of the studies on the first floor of the building, photo from restoration work. Source: photo provided by the Pszczyna Castle Museum.

Ryc. 9. Oryginalna okładzina ścienna jednego z gabinetów na parterze obiektu, zdjęcie z realizacji prac konserwatorskich. Źródło: zdjęcie udostępnione przez Pszczyńskie Muzeum Zamkowe.



Fig. 10. Interior of the building – floor with visible stairs and skylight under the observation tower. Photo showing the complexity of the future renovation and restoration work – stone, plaster and wood patterns. Source: photo by the author 2022.

Ryc. 10. Wnętrze obiektu - piętro z widocznymi schodami i świetlikiem pod wieżą widokową. Zdjęcie obrazuje złożoność przyszłych prac remontowo - konserwatorskich: wątków tynkarskich i drewnianych. Źródło: zdjęcie autora 2022 r.



Fig. 11., 12. Interior of the first floor of the building – the Hochberg coat of arms in the large hall of the castle and the entrance hall with a winding staircase. Photo showing the complexity of the future renovation and conservation work of the plaster and wooden patterns. Source: photo by the author 2022.

Ryc. 11., 12. Wnętrze parteru i piętra obiektu - herb Hochbergów w dużej sali zamczku i hol wejściowy z krętymi schodami. Zdjęcie obrazuje złożoność przyszłych prac remontowo - konserwatorskich: wątków tynkarskich i drewnianych. Źródło: zdjęcie autora 2022 r.

It is not enough to preserve the former shape of an element. It is important to get the character of the surface right, its texture. Excessive precision in the working of the external layers is often at odds with the imperfections of historic workmanship and with the traces that time inevitably leaves on old buildings. (fig. 10, 11, 12.) An item that looks new does not make us feel the age of the

buildings. The properties of the materials used should be appropriate to the nature of the monument and its time of construction.

Thus, contemporary techniques should be used in places where it is not possible to recreate the original technology – this is another criterion of engineering solution selection in a historic building. In contrast, in many contemporary architectural projects, signs of ageing are inadvisable. To recall the words of A. Riegl from the early 20th century, it can be said that: *Signs of decay (premature aging) in new works disturb us just as much as signs of new production (conspicuous restorations) in old works* (Riegl A. 2006). It is obvious that, by introducing building services into a building that did not have them originally, we use the most modern technologies, especially as newer services technologies typically require less interference into the building than older ones. But how do we proceed when obsolete services with decorative detailing are part of the authentic structure of the building? There is no doctrine for this, but we can discuss this problem from a practical aspect.

Authenticity of form

It is assumed that authenticity of form will be most important in buildings with the character of a work of art or in those that have already lost much of their original substance (material) in repairs and reconstructions. In an architectural work of art, a distinction must also be made between elements whose value is linked to the direct action of the artist or craftsman, which determines their individual character (here the authenticity of the substance is also important) and technical elements built according to design, in whose case interference with the material is permissible in order to preserve the form (e.g., concealing reinforcing elements). Within the framework of the postulated system of building valorisation, it is determined whether primacy is given to the original form or to the form that time has given to the monument. The primacy of the original form would undoubtedly justify reconstruction, i.e., the addition of damaged parts, which could lead to the restoration of the monument. (fig. 13.) The Venice Charter treats restorations with significant reservation:



Fig. 13. Promnice Hunting Castle, the formal dining room with a central sandstone fireplace, stained-glass windows, stone flooring and plaster patterns and wood decor. Source: photo by the author 2022.

Ryc. 13. Zameczek Myśliwski Promnice, reprezentacyjna sala jadalni z centralnie umieszczonym kominkiem z piaskowca, witrażami, posadzką kamienną oraz wążkami tynkarskimi i bogatym wystrojem drewnianym. Źródło: zdjęcie autora 2022 r.

The process of restoration is a highly specialized operation (Article 9). However, a distinction must be made between complete restoration, which is always a risky procedure, and limited reconstructive measures, which are often indispensable. In restoration interventions, reconstructions are ac-

ceptable – provided that after the intervention it is possible to identify the elements added to the historic fabric with relative ease.

Authenticity of place

Authenticity of place is not only the location (siting) of a building, but the whole spatial context – both natural and cultural. The need to protect the monument together with its surroundings has been raised for a long time (e.g., Article 6 of the Venice Charter). One of the criteria for the selection of engineering solutions should therefore be an assessment of the extent to which they respect the spatial context of the monument. It can be assumed that in a natural context, solutions displaying natural materials (stone, wood) will be more appropriate. In an urban context, on the other hand, it may be easier to accept the display of contemporary materials such as glass or aluminium.

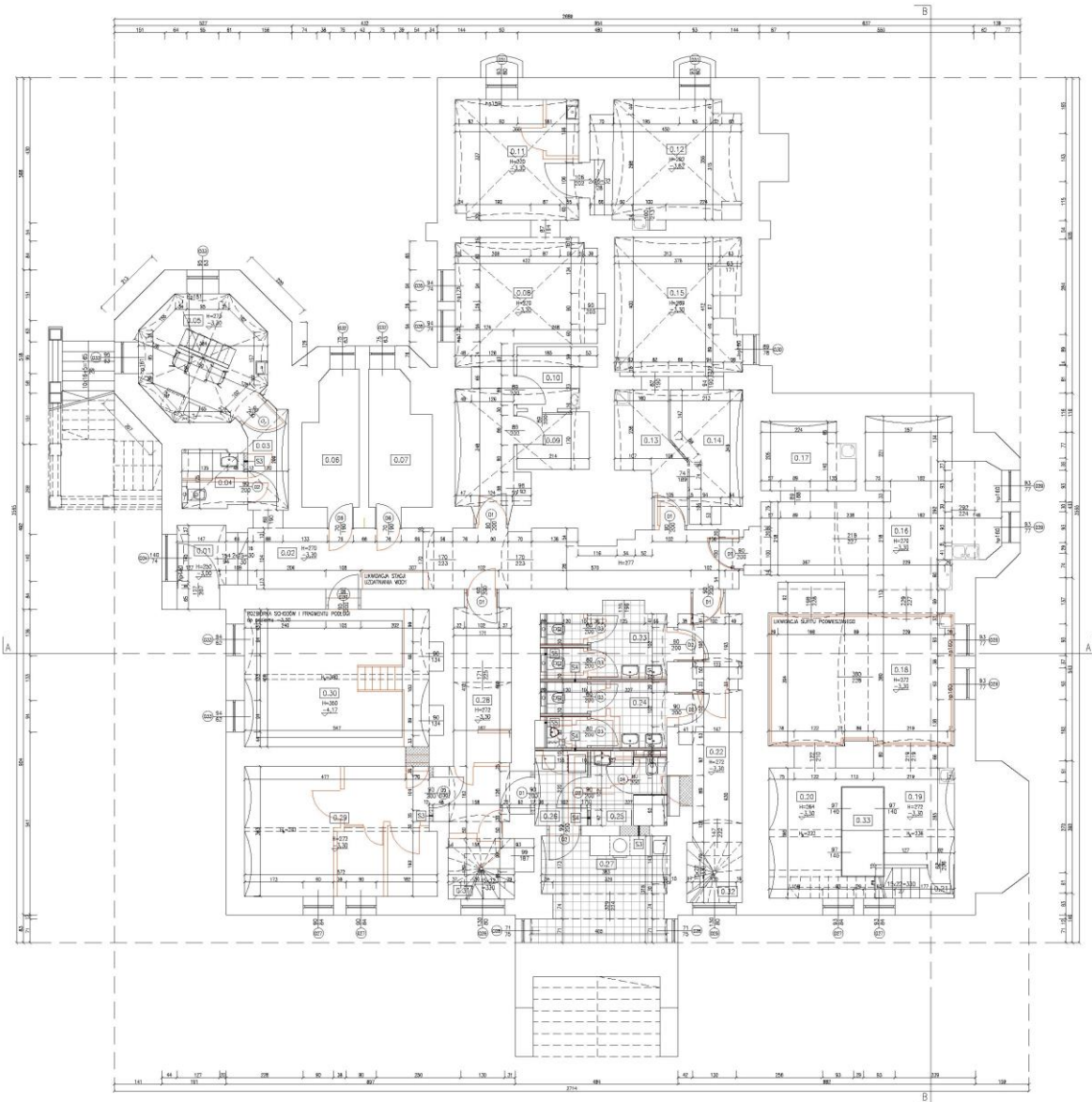


Fig. 14. Functional layout of the basement. Source: original work 2022.

Ryc. 14. Układ funkcjonalny piwnic. Źródło: opracowanie własne 2022 r.

5. DESIGN ASSUMPTIONS

The design and implementation process is based on a universal scheme of design research methodology from the emergence of a problem to the selection of the best solution and its implementation. This scheme must be appropriately modified, refined and repeated many times. This is justified primarily by the need to develop detailed analytical methods in connection with the preparation of a usable version of the expert report or detailed design. The drafting of the Hunting Castle project required a whole series of study works, the results of which guided the final solutions. These included, for example, identification activities, comparative studies, and, in the case of a historic object, additional historical and theoretical studies including detailed analyses of the conservation criteria described above. Finally, the basement was designed to house the kitchen and the social, storage and technical facilities necessary for its operation, as well as a set of public toilets (Fig. 14).



Fig. 15. Facade renovation works. Source: original work 2022.

Ryc. 15. Prace renowacyjne elewacji. Źródło: opracowanie własne 2022 r.

On the ground floor there are spaces of a restaurant along with the back-of-house spaces, and museum exhibition halls. Six guest rooms are located on the first floor. The renovation and conservation work on the facade was aimed at removing harmful tarnish, filling in cavities, reinforcing the weakened structure and protecting the features from the effects of aggressive destructive agents to increase their durability by means of structural hydrophobisation, preceded by properly performed conservation of the stone cladding, wood, and lime plaster. The design featured the reconstruction

of some facade elements: the balcony balustrade of the tower and the intermediate shingled roofs. The south-facing windows of the ground floor of the building were designed to be reconstructed and fitted with movable, rotating blinds with natural wood lathes. (Fig. 15) The restoration of the original aesthetics of the interiors was planned to be carried out by showing the natural colouring of the stone and wooden elements and the restoration of the staircases, window and door frames, fireplaces, stained-glass windows, the conservation of paintings and the recreation of chandeliers in the main hall. When analysing the issue of the revitalisation of the hunting lodge in Promnice, we have to deal with both a thorough revalorisation of this historic building which features contemporary uses with a modern decor and furnishing, as well as its restoration and renovation, to which the building's facades, roof truss, roof covering and its interiors were subjected. The adopted research methodology allowed for the precise formulation of a number of research questions, the selection of appropriate data collection techniques and the analysis of results. This allowed the project team to collect and analyze data in an objective and systematic manner, which translated into reliable results. The right decisions were made at key moments, accelerating the project's progress. Achieving the intended results in the context of preserving authenticity became apparent during the implementation phase of the project.

6. AUTHENTICITY AS A MEASURE OF THE VALUE OF MANORIAL AND PARK COMPLEXES

Manorial and park complexes can be described as diverse due to a lot of factors, especially the location of the manor building. The building is the main dominant feature of such a complex and is located in the centre or on the periphery of the park layout. The ability to use the terrain to highlight a landscape park's aesthetic features, linked to philosophical currents that praise a 'return to nature' is especially important in such parks' composition (Bernat S. 2005). The natural shape of the terrain, trees, water bodies, the terrain configuration and the layout of linkages with surrounding areas and other natural enclaves of forests and meadows were used. The authenticity of a historical park applies as much to its drawing and the size of its individual parts as to its decoration, the choice of plants or the materials of which it is composed (Szmygin B. 2015). This definition of authenticity, considered in the context of landscaped vegetation forms, determines this part of the paper as it allows us to isolate four more criteria that can aid us in determining whether a given form of vegetation (or its component) is authentic or not. These criteria include: time, form, structure and context.

Time the criterion

Time the criterion of time should be considered in terms of the uninterrupted persistence of the skeleton of the spatial composition of a given layout, with the obvious inclusion of accumulations caused by modifications stemming from changing garden and park design tenets. This criterion refers to the necessity, mentioned in the introduction, to develop a definition of the garden-park as a tradition of cultivating a patch of land from a specific moment in history, as well as in a specific order. To this extent, it is considered, first and foremost, in terms of historiography and research, i.e., persistence evidenced by archival material or archaeological findings. Time, by generating broadly understood patina, also determines the existence of authenticity in a park and garden, in a purely empirical layer. Old-growth forests, the mossy details of a park's architectural features, and its minor missing pieces, the vegetation wrapping around the structures and park furniture – all these elements make a person staying in such a place perceive it as old, i.e., authentic.

Structure criterion

Structure, on the other hand, is a criterion that refers to the materiality of a given layout. In the western part of the plot, the ensemble is given a composition of ordered and repetitive structures/shapes, based on right angles, linked to the natural layout, greenery and shape of the site. In the context of landscaped vegetation forms, these should be considered in terms of plant species fidelity to the historically documented botanical condition of the area or an element of its structure. This applies to shrub and tree forms as well as the species composition of seasonal beds, flowerbeds and containers. This criterion also relates to the craftsmanship and materials used to conserve or restore a particular piece of a layout's furnishing. In the central section, the principle of the

inviolability of the quarters of greenery with palace and park character was adopted, with only small spatial corrections introduced, which gave the complex a more freeform character by means of a transition from compact schemes to loose ones. In the eastern part, where the structures/shapes 'break out' from the previous formal order by composing programmatic layouts in a loose form, they use the assumptions of Euclidean geometry. The result is a clear and compact compositional fabric that has allowed the development of a clear circulation grid between squares, buildings, public spaces, pedestrian travel direction and vehicular parking. (fig. 16)



Fig. 16. Site plan. Source: original work 2022.

Ryc. 16. Projekt zagospodarowania terenu. Źródło: opracowanie własne 2022 r.

Form the criterion

Form the criterion of form refers both to the entire artistic dimension of the spatial composition of a given layout, its faithfulness to the artistic canons, as well as – to the furnishing elements that make up its programme.

This criterion should be considered in the context of the fidelity of the composition in question to historically documented park and garden styles at a particular location or a particular period, and the appearance of the furnishings of the composition in question. A statue depicting the patron saint of hunters, Hubert of Liège, was erected in the courtyard in 1864. with a deer. The sculpture was inspired by the figure of Hans Heinrich XI, Duke of Pless (the German name of Pszczyna). The saint is dressed in a tunic and has a bear skin thrown over his back. He has a hunting bag and bow slung over his right shoulder (fig.17).



Fig. 17. A statue depicting the patron saint of hunters – Hubert of Liège
Source: photo by the author 2022.

Ryc. 17. Figura przedstawiająca patrona myśliwych – św. Huberta z jeleniem. Źródło: zdjęcie autora 2022 r.

The criterion of context

The criterion of context can be considered both in terms of the location of a particular piece of furnishing in the space of a historic park, as well as in terms of the entire layout and its landscape context. Surrounding the Hunting Castle are stately common yew trees and eastern hemlocks of considerable girth.

Most of the old trees growing there come from plantings and are an example of a manorial and park layout that is a sanctuary for monumental trees and dendrological peculiarities. The current greenery present in the area consists of the aforementioned primary planting as well as secondary planting dating from a later period and self-sown woodland with an illegible layout composition. Insofar as in the case of the context of the plant form in the space of a given layout, it is acceptable to change a historically documented location, in the case of changing the location of an entire unit of historic landscaped greenery – there is no such possibility. The collection of the above criteria for assessing the authenticity of works of park and garden design makes it possible to distinguish two types of vegetation, drawing directly from horticultural, planning and artistic tradition. These are: historic vegetation type and historicising vegetation type (Przybylak Ł. 2019). The historic vegetation type (understood as the entire garden and park complex, but also, under the condition that a change in the location of the site in question does not adversely affect the compositional and spatial values of the garden or park in question or disturb its existing symbolic and narrative layer, its components) is the one whose authenticity is based on the four criteria mentioned above. However, it should be noted that the criterion that sanctions the value of historic vegetation is time, the continuum of duration within it and the visible traces of its passage. Historicising vegetation can also (and indeed should) be considered and assessed in terms of its authenticity. This applies both to contemporary designs that aspire to represent the historical values of park and garden design, as well as to ensembles and their components shaped in the course of conservation work (Wysocki Cz. 2007). With this emerging division of vegetation types, it should be pointed out that for a type to be fully authentic, it is necessary to identify all the criteria indicated.

6. CONCLUSIONS

Truly learning this architectural monument (and its authenticity) was not possible without deep intellectual speculations supported by wide historical knowledge, familiarity with historical construction

techniques and all manners of determinants that affect a building's construction, supplemented with architectural and historical research. The result of proper analysis of conservation criteria was the ability to generate design alternatives and conduct decision-making analyses of the selection of optimal alternatives. Both designers of the author's design office and specialists in various fields were involved in the process. Nowadays there is a growing pressure to transform monuments and adapt them to modern functions and standards. These activities greatly threaten the maintenance of the authenticity and value of heritage. In 2024, conservators celebrated the anniversaries of the preparation of two very important doctrinal documents – the sixtieth anniversary of the Venice Charter (1964) and the thirtieth anniversary of the Nara Document on Authenticity (1994). The discussion on the authenticity of heritage and the methods of its analysis will lead to conclusions that will help to assess the validity and applicability of the Venice Charter and the Nara Document going forward. In conclusion, it is worth quoting extensively from the scientific conference entitled *Authenticity of Monuments - 30 Years of the Nara Document on Authenticity: Both documents came to permanently occupy a key position in shaping conservation theory and are a point of reference for heritage preservation. The Venice Charter is a policy document for all heritage conservation and, among other things, contains universal definitions of conservation measures. The Nara Document addresses only one parameter that characterises heritage – authenticity. Despite their different character, these two documents are related. Authenticity is indicated as an important parameter of heritage in the Venice Charter, and the Nara Document emphasises the significance of the Venice Charter. Thus, the two documents complement each other and their contents should be analysed together. (...) The close relationship between heritage values and authenticity means that investigating authenticity should be a crucial element in assessing the state of preservation of heritage and planned interventions (conservation, adaptive reuse, modernisation).* Therefore, a methodology for analysing the authenticity of heritage is needed. A methodology that would allow us to assess a historic site's authenticity in the context of different values, point to systems/measures of authenticity assessment, and methods of monitoring authenticity.

KRYTERIUM AUTENTYZMU W ZABYTKACH ARCHITEKTURY NA PRZYKŁADZIE PROCESU PROJEKTOWEGO ODNOWY ZAMECZKU MYŚLIWSKIEGO W PROMNICACH WRAZ Z OTOCZENIEM

1. WSTĘP

Każdy obiekt wyraża ideę, zaś im bogatsza w znaczenie jest jego forma, tym silniejszy stanowi pretekst do doszukiwania się w nim myśli przewodniej. Powstanie Zameczku Myśliwskiego Promnice, położonego we wsi Kobiór nad Jeziorem Paprocańskim, wiązało się z myśliwską pasją książąt von Hochberg, oraz z myślą o najznakomitszych gościach zapraszanych na polowania w Puszczy Pszczyńskiej. Obiekt, jak każde dzieło architektury, oglądany z zewnątrz dostarcza nam informacji o przeznaczeniu budynku i funkcji, jaką pełnią poszczególne jego części; przynależności do określonego kontekstu kulturowego i historycznego; prestiżu i statusie, miejscu, jakie zajmuje w strukturze wartości wyrażonych w kategoriach społecznego czasu, treściach natury emocjonalnej. Zaprojektowany przez Oliviera Pavelta zameczek w Promnicach stanowił centralną budowlę większego zespołu, w którego skład wchodziło założenie parkowe oraz obiekty wozowni, stajni i leśniczówki. (rys.1,2,3,4.) W przestrzeń wokół założenia została wkomponowana zieleń wraz z całą infrastrukturą programowo stylizowaną na park krajobrazowy z wykorzystaniem naturalnego ukształtowania terenu, cieków wodnych oraz afirmację rodzimych drzew i krajobrazu. Konstrukcja obiektu, z muru pruskiego znamiennej dla architektury renesansu niemieckiego,

budownictwa tyrolskiego i tzw. stylu szwajcarskiego połączona została z licznymi elementami neogotyckimi, głównie w detalach architektonicznych. Odmienność postrzegania obiektu spowodowana jest zwykle dużą gamą skojarzeń wynikających ze sposobu skonstruowania formy oraz wrażliwością odbiorcy i stanowi źródło niezliczonych możliwości od czytania danego obiektu. Zawsze jednak postrzeganie to odwołuje się do znanego od lat języka wzorów stanowiących aktualne, niezmiennie od lat funkcjonujące synonimy życia. Tradycja jest jednym z głównych sposobów włączania przeszłości i jej treści kulturowych do aktualnej świadomości społecznej i stanowi zasadniczy element procesów świadomościowych. J. Szacki wyraźnie odróżnia tradycję od dziedzictwa i definiuje ją jako „(...) wzory odczuwania, myślenia i postępowania, które ze względu na swą rzeczywistość lub domniemaną przynależność do społecznego dziedzictwa grupy są przez jej członków wartościowane dodatnio lub ujemnie” (Szacki J. 1971). W 2003 roku zameczek myśliwski Promnice stał się własnością Skarbu Państwa, a od 2018 r. pieczę nad zameczkiem przejęło pszczyńskie Muzeum Zamkowe, które opracowało nowy program funkcjonalno użytkowy dla całości założenia. Na podstawie postępowania przetargowego, Inwestor wyłonił zespół projektowy autora, który podjął się realizacji zadania w oparciu o jego założenia. Punktem wyjścia stały się archiwalne fotografie i dokumenty, a także przedmioty z historycznego wystroju zameczku z okresu pierwszych trzech dekad XX wieku. Każdy proces projektowy, również ten w obiektach zabytkowych, opierać się powinien na określonym schemacie metodyki badań. Główne założenia tego procesu omówiono i przedstawiono w niniejszym artykule. Na ich podstawie podjęto działania, które w pełni respektując wartości zespołu i chronią go przed zbyt daleko posuniętą interwencją.

Pozwalają jednocześnie na wznoszenie nowych budynków w otoczeniu lub dostosowanie, już istniejących do nowej funkcji i aktualnych wymogów, umożliwiając ich współczesne użytkowanie.

2. METODA BADAWCZA I MATERIAŁY

Badania historyczne w architekturze mają najdłuższą tradycję, najlepiej rozbudowaną metodologię badań i bazę wiedzy naukowej o rozwoju architektury od czasów najdawniejszych do chwili obecnej. Badanie historyczno-interpretacyjne lub interpretacyjne charakteryzuje się swoistym systemem gromadzenia wiedzy. Do opisu Zameczku Myśliwskiego dołączone są materiały archiwalne: szkice, rysunki, dokumentacja budowlana, fotografie, opisy, przekazy ustne, inne informacje z prasy i literatury przedmiotu. Z kolei wśród badań w architekturze nacełowanych na doskonalenie praktyki projektowej przy obiektach zabytkowych dla autora istotne są badania empiryczne - oparte na doświadczeniu. Badania tego typu zwykle rozpoczynają się od świadomej identyfikacji problemu i celu. Są silnie skoncentrowane na pieczołowicie przygotowanym opisie rzeczywistości, zbadaniu teorii i sprawdzaniu hipotez. W przypadku Zameczku Myśliwskiego przeprowadzono dodatkowe studia historyczne i teoriopoznawcze w tym szczegółowe analizy opisanych poniżej kryteriów konserwatorskich.

3. PROBLEMY PODSTAWOWE

W procesie rewaloryzacji - złożonego procesu przywracania utraconych bądź zdegradowanych wartości, wielostronność spojrzenia reprezentowaną przez przedstawicieli różnych dyscyplin musi dawać w konsekwencji różnorodność stanowisk. Dla przeprowadzenia całego twórczego procesu podejmowane działania muszą opierać się na umiejętności i chęci porozumienia się przy ustalaniu decyzji dotyczących ostatecznych efektów rewaloryzacji. Wymaga więc kompromisu ze strony wszystkich uczestniczących w jej przeprowadzeniu - w zasadzie od samego początku: historyka sztuki, architekta, inżynierów branżowych oraz zrozumienia ich stanowisk przez konserwatora. W tym wzajemnym dialogu regulatorem wyznaczającym granice ustępstw powinny być ustalone zasady dostatecznie elastyczne i obszerne, by mogły objąć każdy obiekt zależnie od jego historii i każdy zakres działań zależny od stopnia jego zniszczenia. W zasadach tych musi być uwzględniona w sposób jednoznaczny hierarchia rewaloryzowanych wartości obiektu. Rozwiązania inżynierskie w analizowanym obiekcie poddawane są w aspekcie wielu kryteriów, które można podzielić na trzy grupy: kryteria konserwatorskie, (będące przedmiotem niniejszego referatu), kryteria techniczne (m.in. określone przez normy i normatywy), kryteria użytkowe i ekonomiczne, które

w systemie wolnorynkowym formułuje zamawiający - inwestor. Idea i prawny system ochrony zabytków wymagają, aby hierarchizując te kryteria – grupę konserwatorską postawić na pierwszym miejscu. Potrzebne jest w tym celu bardziej precyzyjne określenie kryteriów z grupy konserwatorskiej. Brak jednoznaczności powoduje bowiem, że kryteria konserwatorskie „przegrywają” z kryteriami technicznymi, ściśle określone wzorem matematycznym, liczbą, a także z kryteriami użytkowo-ekonomicznymi, formułowanymi z mocnej pozycji „tego kto płaci”. W każdej dziedzinie następuje stały dialog teorii i praktyki. W dziedzinie ochrony i konserwacji zabytków dialog ten prowadzony jest często z odmiennych pozycji. Doktryna bywa reakcją na praktykę, praktyka modyfikuje doktrynę. Praktyka XIX – wiecznej restauracji spowodowała reakcje w postaci doktryny nieinterwencji Ruskina i Riegla (Szymgin B. 1997). W poetycki sposób pisał John Ruskin: „(...) *to właśnie w złotej skazie czasu musimy szukać prawdziwego światła, koloru i najwyższej wartości architektury. Dopiero gdy budynek uzyskał taki charakter, gdy został powierzony sławie, uświęcony ludzkimi czynami, jego ściany były świadkami cierpienia, a jego kolumny wyrastały w cieniu śmierci, jego istnienie – dłuższe od przedmiotów należących do otaczającego go świata – może być obdarzone czymś więcej niż istnienie tych, którzy posiadają jedynie język i życie*” (Ruskin J. 2007). Dla Ruskina naturalna destrukcja budowli tworzyła jego piękno zawierające się w prawdzie przekazu jej dziejów. Szczerość w architekturze historycznej stawał tak wysoko, że wszelkie poważniejsze remonty odrzucał. Dopuszczał tylko niewielkie naprawy wynikające z bieżącego użytkowania.

Nadmierne podkreślenie znaczenia jednego aspektu ochrony budowli stało w sprzeczności z ideą utrwalania substancji zabytkowej. Przyjęte przez Ruskina założenia wcześniej czy później musiały doprowadzić do unicestwienia budowli. Dlatego rozwijająca się myśl konserwatorska nie przyjęła tak skrajnego stanowiska, uwzględniając jednak ważność widocznych śladów wiekowości zabytku. Próby realizacji tej doktryny w praktyce doprowadziły do powstania doktryny tzw. Konserwacji krytycznej, która na zasadzie Hegłowskiej syntezy próbuje łączyć tezę restauracji z antytezą nieinterwencji. Doktryny konserwatorskie nie tylko następują kolejna po sobie. Żadna z nich nie przeminęła bez śladu, dlatego we współczesnej praktyce konserwatorskiej, a jeszcze bardziej w „opinii społecznej” dotyczącej spraw ochrony zabytków odnaleźć można wpływy zarówno idei restauracji, jak i doktryny nieinterwencji z przewagą tej pierwszej (Tomaszewski A. 1997). Poszukując wspólnej bazy dla określenia kryteriów konserwatorskich doboru rozwiązań projektowych w omawianym obiekcie – wskazać można na dwa podstawowe problemy konserwacji. Pierwszy to autentyzm – pojęcie, problem i kryterium obecne we wszystkich doktrynach (choć rozmaicie interpretowane), „oś konstrukcyjna” Karty Weneckiej i dokumentów jako jej rozwinięcie. Szczególną rolę tego pojęcia i problemu podkreślają uchwalone przez ICOMOS: dokument sympozjum w Nara (1994), deklaracja z San Antonio (1996), a także deklaracja Sofijska (1996); drugi problem to skala czasu, idea zachowania budynku jak najdłużej (teoretycznie na zawsze), odróżniająca konserwację zabytków od utrzymania obiektów budowlanych.

4. KRYTERIA KONSERWATORSKIE ZWIĄZANE Z AUTENTYZMEM

Autentyzm jest pojęciem ogólnym, pod którym kryją się węższe zagadnienia. Cenną analizę problemu autentyzmu przeprowadził w 1971 r. prof. Olgierd Czerner wyróżniając autentyzm materiału, metod technologicznych i konstrukcyjnych, struktury obiektu, funkcji, formy, oddziaływania i skojarzeń (Czerner O. 1974). Możemy doszukiwać się innego podziału, rozbicia na mniejsze elementy składowe. Dodać należy aspekt wysuwany przez innych naukowców: autentyzm miejsca, obejmujący także kwestie otoczenia i kontekstu przestrzennego. We wspomnianej analizie prof. Czerner zaznaczył, że większość obiektów zabytkowych posiada wartość użytkową, jednak istnieje kolizja między zachowaniem autentyzmu funkcji a podstawową drogą utrzymania możliwie wielu zabytków przez adaptacje do współczesnych potrzeb. Nadanie obiektowi nowej funkcji jest bardzo trudne ze względu na konsekwencje, które wiążą się z przebudową obiektu zabytkowego. Problem ten rozwinął Leo van Nispen w dyskusji na kongresie UNESCO/RILEM w Paryżu w 1993 r., stawiając tezę, że chcąc w pełni zachować jeden z aspektów autentyzmu – musimy ingerować w inny. Dążenie do zachowania zabytku bez ingerencji w pierwotny materiał powoduje konieczność wprowadzenia widocznych (a więc ingerujących w formę lub otoczenie) struktur.

Pragnienie zachowania istniejącej formy, a jeszcze bardziej odtworzenia formy pierwotnej – rodzi konieczność interwencji w materiał i technologię. Przykładowo dla zachowania formy i technologii budynków drewnianych przenosi się je do skansenów a zatem rezygnuje z autentyzmu miejsca i znacznie ingeruje w materiał. Praktyczny wniosek z tej kolizji poszczególnych aspektów autentyzmu jest następujący: dla konkretnego obiektu, w oparciu o analizę jego charakteru i wartości niezbędna jest hierarchizacja elementów autentyzmu. Jest to zgodne z bardziej ogólnym postulatem wprowadzenia systemu waloryzacji obiektów zabytkowych i zróżnicowania form ich ochrony.

Postulat ten, wynika z doświadczeń praktycznych: doktryna pełnej, jednakowej ochrony wszystkich zabytków wobec wspomnianego ich zróżnicowania stała się nierealna. Autentyzm zabytku jest pojęciem złożonym i jego zachowanie możemy rozpatrywać w wielu aspektach. W zależności od wartości, jakie posiada zabytek, poszczególne elementy składowe autentyzmu będą miały różne znaczenie dla zachowania autentyzmu obiektu jako wartości całościowej. Dla zmysłów dostępne są przede wszystkim zewnętrzne, materialne atrybuty zabytku. Widzimy historyczny kształt obiektu architektury i kształt poszczególnych jego elementów, materiał z jakiego są wykonane ściany, czym pokryty jest dach, jak wygląda stolarka okienna i drzwiowa. Dopełnieniem wrażenia zabytkowego charakteru budowli są ślady upływającego czasu. Pierwszy kontakt z zabytkiem to kontakt z jego zewnętrzną powłoką. Oprócz historycznej formy są to przede wszystkim materiały wykończeniowe.

Autentyzm materiału

Jeśli w hierarchii wartości Zameczku Myśliwskiego najwyżej postawimy autentyzm materiału to wyżej należy ocenić należy rozwiązania projektowe nie ingerujące lub minimalnie ingerujące w tę substancję. Będą to konstrukcje i warstwy budowlane „zewnętrzne” wobec zabytku, oparcie konstrukcji np. na kotwach wwierconych w mur zamiast wykuwania gniazd pod belki lub wieńce. Instalacje prowadzone „po wierzchu” (bez wykuwania bruzd, tak jak w przypadku zaprojektowanych instalacji tryskaczowych pary wodnej czy CO), lub wyłącznie w istniejących bruzdach bądź wykorzystanie istniejących murowanych przewodów kominowych na ich poprowadzenie. Te zewnętrzne w stosunku do substancji zabezpieczenia i wzmocnienia mogą być rozwiązane zarówno w postaci skonstruowanych z zabytkiem konstrukcji współczesnych, z podkreśleniem nowej technologii, lub też fragmentarycznej rekonstrukcji niezbędnych elementów struktury zabytkowej, z dyskretnym zaznaczeniem granicy. Kryterium tego wyboru związane jest z autentyzmem formy i miejsca. Zachowanie autentycznej, pierwotnej materii ma decydujące znaczenie dla utrzymania wartości posiadanych przez zabytek. Utrata autentycznej substancji powoduje utratę istotnych cech zabytku, świadczących o jego niepowtarzalności, a będących nośnikami wartości niematerialnych. *„Te najważniejsze cechy materii to forma, faktura i kolor, ukształtowane przez twórcę i czas”* (Rauba B.J 2008). W tym zdaniu ważna jest pierwsza część mówiąca o najistotniejszych cechach zabytku. Równie ważna jest druga część, zwracająca uwagę na fakt, że materia zabytku jest wynikiem aktywności nie tylko twórcy, ale także działania czasu. Zachowanie intencji autora dzieła i śladów upływającego czasu jest zachowaniem autentyzmu zabytku. Autentyzm materiału podkreśla naturalna patyna i drobne uszkodzenia - znamię czasu.

Autentyzm technologii

Dla zmysłów odbiorcy dostępne są tylko wierzchnie warstwy dzieła. To one decydują o wrażeniu wiekowości obiektu. A więc jego kształt oraz faktura i kolor. Elementy nie dostępne bezpośrednio zmysłom, bez dodatkowej wiedzy o nich, nie tworzą złożonego, całościowego obrazu dzieła. Forma obiektu w swoim aspekcie zewnętrznym niesie czytelny przekaz charakteru zabytkowego obiektu. Jest ona rozpoznawalnym nośnikiem historyczności zabytku. (ryc. 5, 6, 7.) Do pełni przekazu potrzebne jest zachowanie faktury i koloru, dostępnych odbiorcy w zewnętrznych warstwach obiektu architektury, takich jak elewacje, dach oraz stolarka okienna i drzwiowa. W odniesieniu do tych elementów, których materiał podlega stosunkowo częstej wymianie, podstawowym aspektem autentyzmu będzie autentyzm technologii. Polegać on winien na zastosowaniu przy wymianie materiału tych samych narzędzi, metod obróbki i montażu. Kwestia autentyzmu technologii wymaga poruszenia problemu nowoczesnych technologii w budynku zabytkowym. Karta Wenecka jednoznacznie rozstrzyga ten problem w art. 10 *„Kiedy techniki tradycyjne okazują się niewystarczające, wzmocnienie zabytku można zapewnić sięgając do wszelkich nowoczesnych technik konserwator-*

skich i budowlanych, których skuteczność wykazałyby dane naukowe i zapewniło doświadczenie". Gdy zachowanie oryginalnych materiałów jest niemożliwe, pojawia się konieczność wymiany. Ważny wtedy staje się odpowiedni ich dobór.

O wyborze rozwiązania decyduje wiele czynników, ale generalną zasadą jest zachowanie w jak największym stopniu wartości posiadanych przez zabytek. Decyduje o tym stosowanie materiałów wykończeniowych o cechach, jeśli nie takich samych, to zbliżonych właściwościami do oryginału. (rys. 8, 9.) Generalnie najlepszym rozwiązaniem jest wykorzystanie materiałów wytwarzanych za pomocą starych technologii. Zanik dawnych sposobów produkcji oraz brak odpowiednich rzemieślników zmusza jednak do stosowania nowoczesnych rozwiązań. Wtedy istotne jest nie tylko jakość materiałów wyrażająca się w ich trwałości, ale także odpowiednie cechy dostępne bezpośrednio za pomocą zmysłów (Owerczuk A. 2011). Nie wystarczy zachować dawny kształt elementu. Ważne jest uzyskanie właściwego charakteru powierzchni, jego faktury. Zbytняя precyzja opracowania zewnętrznych warstw stoi często w sprzeczności z niedoskonałościami historycznego wykonawstwa i ze śladami jakie nieuchronnie na wiekowym obiekcie musiał pozostawić czas. Element wyglądający jak nowy nie powoduje naszego odczucia wiekowości obiektu. Właściwości użytych materiałów powinny być odpowiednie do charakteru zabytku i jego czasu powstania. A zatem po techniki współczesne należy sięgać w tych miejscach i w takim zakresie, gdzie nie jest możliwe powtórzenie technologii pierwotnej – jest to kolejne kryterium doboru rozwiązań inżynierskich w zabytku. Natomiast w wielu współczesnych realizacjach architektonicznych ślady starzenia się są niewskazane. Przywołując słowa A. Riegla napisane na początku XX wieku, można powiedzieć, że: *„W świeżo powstałym dziele rąk ludzkich irytacją napawają nas oznaki przemijania (przedwczesnego rozkładu) podobnie, jak w dziele sztuki dawnej drażnią zjawiska świeżego stawiania się (rzucające się w oczy rekonstrukcje)”* (Riegl A. 2006). Jest sprawą oczywistą, że wprowadzając instalacje do budynku, w którym pierwotnie ich nie było – stosujemy technologie najnowocześniejsze, zwłaszcza, że nowsze technologie instalacyjne na ogół wymagają mniejszej ingerencji w zabytek niż starsze. Jak jednak postąpić, gdy przestarzałe instalacje wraz z ozdobnym detalem są częścią autentycznej struktury budynku. Brak tutaj doktryny, ale można omówić ten problem w aspekcie praktyki.

Autentyzm formy

Przyjmuje się, że autentyzm formy będzie najważniejszy w obiektach o charakterze dzieła sztuki lub w obiektach, które już utraciły znaczną część pierwotnej substancji (materiału) przy naprawach i rekonstrukcjach. W dziele sztuki architektonicznej należy jeszcze odróżnić elementy, których wartość związana jest z bezpośrednim działaniem artysty lub rzemieślnika, decydującym o indywidualnym ich charakterze (tutaj ważny jest również autentyzm substancji) oraz elementy techniczne realizowane wg. projektu, wobec których dopuszczalna jest ingerencja w materiał dla zachowania formy (np. ukrycie elementów wzmacniających). W ramach postulowanego systemu waloryzacji obiektów ustala się, czy prymat ma forma pierwotna, czy też forma jaki nadał zabytkowi czas. Prymat formy pierwotnej niewątpliwie uzasadniałby rekonstrukcję tj. uzupełnienie części zniszczonych, co mogłoby prowadzić do restauracji zabytku. (ryc. 13.) Karta Wenecka traktuje restaurację z wielką rezerwą: *„Restauracja jest zabiegiem, który powinien zachować charakter wyjątkowy”* (art. 9). Trzeba jednak rozróżnić pełną restaurację, która zawsze jest zabiegiem ryzykownym i ograniczone zabiegi rekonstrukcyjne, które często są nieodzowne. W zabiegach restauratorskich dopuszcza się rekonstrukcje – pod warunkiem, iż po interwencji istnieje możliwość stosunkowo łatwej identyfikacji elementów dodanych do zabytkowej tkanki.

Autentyzm miejsca

Autentyzm miejsca to nie tylko położenie (lokalizacja) obiektu, ale cały kontekst przestrzenny – zarówno naturalny i kulturowy. Konieczność ochrony zabytku wraz z otoczeniem była podnoszona już dawno (m.in. art. 6 Karty Weneckiej). Jednym z kryteriów doboru rozwiązań inżynierskich winna być zatem ocena, w jakim stopniu respektują kontekst przestrzenny zabytku.

Można przyjąć, że w kontekście przyrodniczym bardziej odpowiednie będą rozwiązania eksponujące materiały naturalne (kamień, drewno). W kontekście miejskim można natomiast łatwiej zaakceptować eksponowanie materiałów współczesnych jak szkło czy aluminium.

5 PRZYJĘTE ZAŁOŻENIA PROJEKTOWE

Proces projektowo-realizacyjny opiera się na uniwersalnym schemacie metodyki badań projektowania od pojawienia się problemu do wyboru najlepszego rozwiązania i jego implementacji. Schemat ten musi być w odpowiedni sposób modyfikowany, uściślany i wielokrotnie powtarzany. Uzasadnia się to przede wszystkim potrzebą opracowania szczegółowych metod analitycznych w związku z przygotowaniem wersji użytkowej ekspertyzy lub projektu szczegółowego. Sporządzenie projektu Zameczku Myśliwskiego wymagało przeprowadzenia całego szeregu prac studialnych, których wyniki ukierunkowały ostateczne rozwiązania. Były to np. czynności identyfikacyjne, badania porównawcze, a w przypadku obiektu zabytkowego dodatkowe studia historyczne i teoriopoznawcze w tym szczegółowe analizy opisanych powyżej kryteriów konserwatorskich. Ostatecznie w piwnicach zaprojektowano pomieszczenia kuchni oraz niezbędne dla jej funkcjonowania zaplecze socjalne, magazynowe i techniczne oraz zespół sanitariatów publicznych. (ryc. 14)

Na parterze zlokalizowane zostały pomieszczenia restauracyjne wraz z zapleczem oraz sale ekspozycyjne - muzealne. Na pierwszym piętrze zlokalizowanych jest 6 pokoi gościnnych. Z kolei prace remontowo - konserwatorskie elewacji mają na celu usunięcie szkodliwych naleciałości, uzupełnienie ubytków, wzmacnianie osłabionej struktury oraz ochronę dóbr przed działaniem agresywnych czynników destrukcyjnych w celu zwiększenia ich trwałości poprzez hydrofobizację strukturalną, poprzedzoną wykonaną prawidłowo konserwacją okładziny kamiennej, drewna i tynków wapiennych. Projekt przewiduje rekonstrukcję niektórych elementów elewacji: balustrady balkonowej wieży i dachów pośrednich krytych gontem. W oknach południowych parteru obiektu przewiduje się rekonstrukcję i montaż ruchomych, żaluzji z obracającymi się łopatkami z naturalnego drewna (ryc.15).

Przywrócenie pierwotnej estetyki wewnątrz nastąpi przez ukazanie naturalnej kolorystyki elementów kamiennych i drewnianych oraz renowację klatek schodowych, stolarki okiennej i drzwiowej, kominków, witraży, konserwację obrazów oraz odtworzenie żyrandoli w holu głównym. Analizując problematykę odnowy Zameczku Myśliwskiego w Promnicach mamy do czynienia z zarówno gruntowną rewaloryzacją obiektu zabytkowego za którymi schowały się współczesne funkcje z nowoczesnym wystrojem i wyposażeniem, jak i jego restauracją i renowacją, w której procesowi odnowy podlegały elewacje obiektu, więźba i pokrycie dachu oraz bogaty wystrój wewnątrz. Przyjęta metodologia badań pozwoliła na precyzyjne sformułowanie wielu pytań badawczych, wybór odpowiednich technik zbierania danych oraz analizy wyników. Dzięki temu zespół projektowy mógł zbierać i analizować dane w sposób obiektywny i systematyczny, co przełożyło się na uzyskanie rzetelnych wyników. W kluczowych momentach podjęto prawidłowe decyzje, *przyśpieszając* postęp projektu. Osiągnięcie zamierzonych rezultatów w kontekście zachowania autentyczności uwidoczniło się na etapie realizacji inwestycji.

6. AUTENTYZM MIARĄ WARTOŚCI ZAŁOŻEŃ DWORSKO - PARKOWYCH

Założenia dworsko - parkowe są zróżnicowane ze względu na wiele czynników a zwłaszcza lokalizację dworu. Obiekt stanowi główną dominantę założenia i znajduje się w centrum lub na obrzeżach założenia parkowego. Szczególnie ważna w komponowaniu parków krajobrazowych była umiejętność wykorzystania ukształtowania terenu do wydobycia jego walorów estetycznych, związanych z prądami filozoficznymi głoszącymi „powrót do natury” (Bernat S. 2005). Wykorzystywano najczęściej naturalną rzeźbę terenu, zadrzewienia, zbiorniki wodne, konfigurację terenu, układ powiązań z otaczającymi obszarami i inne naturalne enklawy lasów i łąk. Autentyczność parku historycznego dotyczy w jednakiej mierze jego rysunku i wielkości poszczególnych jego części, jak i jego dekoracji, wyboru roślin lub materiałów, z których się składa (Szmygin B. 2015). Ta definicja autentyczności, rozpatrywanego w kontekście urządzonych form roślinności, determinuje

tę część artykułu pozwalający na wyodrębnienie kolejnych czterech kryteriów pomocnych w określeniu, czy dana forma roślinności (lub jej składowa) jest autentyczna bądź nie. Do kryteriów tych zalicza się: czas, formę, strukturę oraz kontekst.

Kryterium czasu

Kryterium czasu należy rozpatrywać w kategoriach nieprzerwanego trwania kośćca kompozycji przestrzennej danego założenia, z oczywistym uwzględnieniem nawarstwień powstałych w wyniku modyfikacji wynikających ze zmieniających się kanonów sztuki ogrodowo - parkowej. To kryterium odwołuje się do wspomnianej we wstępie konieczności rozwinięcia definicji ogrodu - parku jako tradycji uprawiania skrawka ziemi od określonego w dziejach momentu, jak również w określonym porządku. W takim zakresie jest ono rozpatrywane, przede wszystkim, w warstwie historiograficzno-badawczej, a więc - trwałości poświadczonej archiwaliami bądź badaniami archeologicznymi. Generujący szeroko rozumianą patynę czas determinuje także istnienie autentyzmu w parku i ogrodzie, w warstwie czysto empirycznej. Starodrzew, omszałe detale małej architektury parkowej oraz jej drobne ubytki, roślinność oplatająca obiekty i urządzenia terenowe - wszystkie te elementy sprawiają, że przebywająca w takim miejscu osoba odbiera go jako dawny, czyli autentyczny.

Kryterium struktury

Struktura to z kolei kryterium odwołujące się do budulca danego założenia. W części zachodniej działki nadano zespołowi kompozycję z uporządkowanych i powtarzalnych obiektów/kształtów, opartych na kącie prostym, powiązanych z naturalnym układem, zieleni i kształtem terenu. W kontekście form roślinności urządzonej należy rozpatrywać je w zakresie roślinnej wierności gatunkowej względem historycznie udokumentowanego botanicznego stanu na obszarze lub elementu jego struktury. Dotyczy to zarówno form krzewiastych i drzewiastych, jak również składu gatunkowego sezonowych rabat i klombów oraz pojemników. Kryterium to odnosi się także do rzemiosła i materiałów stosowanych do konserwacji lub odtworzenia danego elementu wyposażenia założenia. W części centralnej przyjęto zasadę nienaruszalności kwartałów zieleni o charakterze pałacowo - parkowym, wprowadzając jedynie korekty przestrzenne i nadając zespołowi swobodniejszego charakteru za sprawą przejścia z układów spoistych na swobodne. W części wschodniej, w której obiekty/kształty „wyrywają się” z poprzedniego nakazu formalnego komponując założenia programowe w formie swobodnej, wykorzystują założenia geometrii euklidesowej. W rezultacie powstała przejrzysta i zwarta tkanka kompozycyjna, która pozwoliła na rozwinięcie czytelnej siatki komunikacyjnej pomiędzy placami, budynkami, miejscami publicznymi, kierunkiem poruszania się pieszych i parkowania pojazdów (Ryc. 16).

Kryterium formy

Kryterium formy odnosi się zarówno do całości artystycznego wymiaru kompozycji przestrzennej danego założenia, jej wierności kanonom artystycznym, jak również - do składających się na jej program elementów wyposażenia.

Kryterium to należy rozpatrywać w kontekście wierności danej kompozycji względem udokumentowanych historycznie, w danym miejscu lub określonym okresie, stylów parkowo-ogrodowych oraz wyglądu elementów wyposażenia danej kompozycji. Na dziedzińcu w 1864 roku została wzniesiona figura przedstawiająca patrona myśliwych – św. Huberta z jeleniem. Rzeźba ta inspirowana była postacią księcia pszczyńskiego Jana Henryka XI. Święty ubrany jest w tunikę, a na plecach ma zarzuconą skórę niedźwiedzia. Na prawym ramieniu ma zawieszoną torbę myśliwską i łuk (ryc. 17).

Kryterium kontekstu

Kryterium kontekstu rozpatrywane może być zarówno w zakresie lokalizacji określonego elementu wyposażenia w przestrzeni parku historycznego, jak również może dotyczyć całego założenia i jego kontekstu krajobrazowego. Wokół Zameczku Myśliwskiego rosną okazałe cisy pospolite i choiny kanadyjskie o sporych obwodach.

Większość sędziwych drzew tam rosnących pochodzi z nasadzeń i stanowi przykład założenia dworsko - parkowego, który jest ostoją pomnikowych drzew i osobliwości dendrologicznych. Obecna zieleń występująca na obszarze to wspomniane nasadzenia pierwotne jak i wtórne nasadzenia pochodzące z późniejszego okresu i leśne samosiewy o nieczytelnej kompozycji układu. O ile, w przypadku kontekstu formy roślinnej w przestrzeni danego założenia, dopuszczalna jest zmiana historycznie udokumentowanej lokalizacji, o tyle w przypadku zmiany lokalizacji całej jednostki historycznej zieleni urządzonej - nie ma już takiej możliwości. Zbiór powyższych kryteriów oceny autentyczności dzieł sztuki parkowo-ogrodowej pozwala na wyodrębnienie dwóch typów roślinności czerpiących bezpośrednio z tradycji ogrodniczej i planistyczno-artystycznej. Są to: typ roślinności historycznej i typ roślinności historyzującej. (Przybylak Ł., 2019). Typ roślinności historycznej (rozumiany jako cały zespół ogrodowo-parkowy, ale także pod warunkiem, iż zmiana lokalizacji danego obiektu nie wpłynie ujemnie na wartości kompozycyjno-przestrzenne danego ogrodu lub parku, jak również nie zaburzy jego istniejącej warstwy symboliczno-narracyjnej, jego składowych) to ten, którego autentyzm oparty jest na czterech wspomnianych kryteriach. Należy jednak wskazać, że kryterium sankcjonującym wartość roślinności historycznej jest czas, kontinuum trwania w nim oraz naoczne ślady jego upływu.

Roślinność historyzująca także może (a nawet powinna) być rozpatrywana i oceniana w kontekście jej autentyczności. Dotyczy to zarówno współczesnych kreacji aspirujących do reprezentowania historycznych wartości sztuki parkowo-ogrodowej, jak również zespołów oraz ich składowych kształtowanych w toku prowadzonych prac konserwatorskich (Wsocki Cz., 2007). Przy tak kształtującym się podziale typów roślinności należy wskazać, iż do pełnego autentyzmu danego typu konieczna jest identyfikacja wszystkich wskazanych kryteriów.

7. PODSUMOWANIE

Poznanie zabytku architektury i jego autentyzmu, nie było możliwe bez głębokich spekulacji intelektualnych popartych szeroką wiedzą historyczną, znajomością dawnych technik budowlanych, wszelkich uwarunkowań mających wpływ na powstanie obiektu architektury. Efektem prawidłowej analizy kryteriów konserwatorskich była możliwość wygenerowania wariantów projektowych i przeprowadzenie analiz decyzyjnych wyboru wariantów optymalnych. W proces ten zaangażowani byli zarówno projektanci biura projektowego autora jak i specjaliści z różnych dziedzin. Współcześnie narasta presja na przekształcanie zabytków i ich adaptację do współczesnych funkcji i standardów. Działania te bardzo zagrażają utrzymaniu autentyzmu i wartości dziedzictwa. W 2024 roku konserwatorzy dziedzictwa obchodzili rocznicę przygotowania dwóch bardzo ważnych dokumentów doktrynalnych – 60 rocznicę uchwalenia Karty Weneckiej (1964) i 30 rocznicę uchwalenia Dokumentu z Nara (1994). Dyskusja na temat autentyzmu dziedzictwa i metod jego analizy pozwoliła na opracowanie wniosków, które pomogą w ocenie aktualności i możliwości dalszego ich stosowania. W podsumowaniu warto przytoczyć obszerny cytat z konferencji naukowej p.n. Autentyzm zabytków - 30 lat Dokumentu z Nara o Autentyzmie: *Obydwa dokumenty trwale zajmują kluczowe miejsce w kształtowaniu teorii konserwatorskiej i są punktem odniesienia dla ochrony dziedzictwa. Karta Wenecka jest dokumentem programowym dla całej ochrony dziedzictwa, m.in. zawiera uniwersalne definicje zabiegów konserwatorskich. Dokument z Nara dotyczy tylko jednego parametru charakteryzującego dziedzictwo - autentyzmu. Pomimo odmiennego charakteru obydwie dokumenty są powiązane. W Karcie Weneckiej autentyzm jest wskazywany jako ważny parametr dziedzictwa, a w Dokumentzie z Nara podkreśla się znaczenie Karty Weneckiej. Zatem obydwie dokumenty się dopełniają i należy łącznie analizować ich treść (...)* Ścisła relacja pomiędzy wartościami dziedzictwa a autentyzmem sprawia, że badanie autentyzmu powinno być bardzo ważnym elementem oceny stanu zachowania dziedzictwa i planowanych interwencji (konserwacji, adaptacji, modernizacji). Organizatorzy konferencji dostrzegają potrzebę stworzenia metodologii analizy autentyzmu dziedzictwa. Metodologii pozwalającej ocenić autentyzm zabytku w kontekście różnych wartości. Wskazać systemy oraz miary oceny autentyzmu, sposoby monitorowania autentyzmu.

BIBLIOGRAPHY

- Bernat S. 2005: *Rola rzeźby terenu w krajobrazie założeń parkowych doliny Bugu*. Aura 4 s. 22–23.
- Czerner O. 1974: *Wartość autentyzmu w zabytkach*. Ochrona zabytków, nr 3, 1974, s.180-183.
- Owerczuk A. 2011: *Stare i nowe materiały budowlane w zabytkach architektury*. Wydawnictwo techniczne. Wydawnictwo Politechniki krakowskiej 2-A/12011 s. 169 - 176
- Przybylak Ł. 2019: *Ogrody królewskie w Wilanowie i ich rola w utrzymaniu historycznych wartości ogrodniczych współczesnej Warszawy*. Historia architektury i konserwacja zabytków teka komisji urbanistyki i architektury PAN oddział w Krakowie. Tom XLVII s. 313–326
- Riegl A. 2006: *Nowoczesny kult zabytków. Jego istota i powstanie*, Alois Riegl, Georg Dehio i kult zabytków, Warszawa 2006, s. 41-42.
- Rouba B. J. 2008: *Autentyczność i integralność zabytków*, Ochrona Zabytków, nr 4/2008.
- Stovel H. (2008) *Origins and influence of the Nara document on authenticity*. Origins and influence of the Nara document on authenticity", APT Bulletin 39 (2/3): 9-17
- Szacki J. 1971: *Tradycja. Przegląd problematyki*, PWN Warszawa 1971, s. 187.
- Szmygin B. 1997: *Problemy konserwatorskie i problemy konserwatorów na XI Zgromadzeniu Generalnym ICOMOS w Paryżu*. 1/1997 s. 80.
- Szmygin, B. 2015: *Vademecum konserwatora zabytków*. Międzynarodowe normy ochrony dziedzictwa kultury. Warszawa: Polski Komitet Narodowy ICOMOS.
- Tomaszewski A. 1997: *Na przełomie tysiącleci*. Międzynarodowa sytuacja konserwacji, ochrona Zabytków 2/97.
- Wysocki Cz. 2007. *Country parks as 'green islands' in agricultural landscape*. Ann. Wars. Univ. Life Sc. – SGGW Horticult. And Landsc. Architect. nr 28 s. 179–188.

AUTHOR'S NOTE

From 1988 the author continuously participates in teaching classes for students of the Faculty of Architecture. The theoretical and practical experiences that I have gained during previous research work have become the foundation for developing my own original research methodology for studies of the design process. In solving design problems of historic buildings, it is helpful to use methodological research - strict definition and prioritization of criteria and then valorization of variants in confrontation with the criteria, sequentially from the top of the hierarchy.

O AUTORZE

Od 1988 r. autor nieprzerwanie uczestniczy w prowadzeniu zajęć dydaktycznych dla studentów Wydziałów Architektury. Teoretyczne i praktyczne doświadczenia zdobyte w trakcie prowadzenia wcześniej omówionych prac badawczych były podstawą do przygotowania autorskiego warsztatu badawczego dla badań nad procesem projektowania. W rozwiązywaniu problemów projektowych obiektów zabytkowych pomocne jest wykorzystanie badań metodologicznych – ściśle określenie i hierarchizacja kryteriów a następnie waloryzacja wariantów w konfrontacji z kryteriami, kolejno od szczytu hierarchii.

Contact | Kontakt: m-projekt@vp.pl