



SPECYFIKA REGIONALNA W ASPEKCIE PROCESU KSZTAŁCENIA

REGIONAL SPECIFICITY IN THE ASPECT OF EDUCATIONAL PROCESS

LECHOSŁAW CZERNIK

dr inż. arch.

Zachodniopomorski Uniwersytet Technologiczny, Wydział Budownictwa i Architektury
Zakład Urbanistyki, Planowania Regionalnego i Zarządzania

STRESZCZENIE

Specyfika regionalna powinna znajdować odzwierciedlenie w procesie kształcenia przyszłych architektów i urbanistów. Położenie geopolityczne i geograficzne Szczecina skutkuje szerokim zakresem powiązań funkcjonalno-przestrzennych i przyrodniczych w systemie układu regionalnego w aspekcie transgranicznym. Postrzeganie negatywnych skutków oddziaływania procesu suburbanizacji, a także poszukiwanie istotnych rozwiązań dla jego skutecznej kontroli w aspekcie planistycznych rozwiązań stanowi istotne wyzwanie dla samorządów terytorialnych, a także dla specyfiki procesu kształcenia przyszłych urbanistów i architektów.

ABSTRACT

Regional specificity should be reflected in the process of education for future architects and urban planners. Geopolitical and geographical location of Szczecin finds expression in broad range of spatial-functional and environmental coherence in regional system, also in trans-border context. Perception of negative results of suburbanization process and searching for new solutions for efficacious control establish essential challenge for territorial governments and also in favor of specific education process for architects and urban planners

O AUTORZE:

Lechosław Czernik – adiunkt w IAPP, członek Wojewódzkiej Komisji Urbanistyczno-Architektonicznej specjalizuje się w zakresie planowania regionalnego – procesy transgraniczne i suburbanizacji a także w zagadnieniach przekształcania tkanki urbanistycznej.

1. NOWELIZACJA PROGRAMÓW KSZTAŁCENIA NA KIERUNKU ARCHITEKTURA I URBANISTYKA

Proces edukacji w wyższych szkołach technicznych w zakresie studiów architektonicznych i planowania przestrzennego jest przedmiotem wielu analiz nie tylko w kraju, ale również w całej Europie. Nowelizacja programu kształcenia w tym zakresie stała się dla wielu ośrodków koniecznością, którą świadomie przyjmuje się i realizuje. Tą konieczność nowelizacji programu należy rozpatrywać przede wszystkim przez pryzmat europejskiej integracji.

Negatywne postrzeganie dwustopniowego poziomu studiów w wielu krajowych ośrodkach kształcenia wynika z widzenia I stopnia jako niewystarczającego dla prowadzenia działalności zawodowej w ograniczonym zakresie. Jednak ten proces należy konfrontować z doświadczeniami innych krajów europejskich (Wielka Brytania, Niemcy, Hiszpania), w których I stopień określony trzyletnim programem kształcenia (RIBA Part I w Wielkiej Brytanii) uznawany jest jako poprzedzający etap dwuletnich studiów (przeddyplomowych – RIBA Part II) zamykających pięcioletni etap studiów. Uznanie dwóch etapów praktyki zawodowej (Stage I, II Professional Experience) umożliwia przystąpienie do egzaminu zawodowego (RIBA Part III). Studia I stopnia obejmują w dużej mierze przedmioty techniczne, wysoko punktowane w kategorii ECTS. Student na drugim stopniu kształcenia dokonuje wyboru przedmiotów określających jego specjalizację. Niektóre uczelnie w zakresie drugiego stopnia prowadzą ukierunkowane zakresem specjalności studia. Świadomy wybór przez studenta profilu kształcenia otwiera nowe wyzwania w aspekcie specjalizacji dla uczelni prowadzących II stopień kształcenia.

Układ dwustopniowego systemu studiów w Republice Federalnej Niemiec obejmujący model 3 + 4 semestry zawiera studia I – stopnia (BSc) – studia podstawowe (Grundstudium) trwające 6 – semestrów oraz studia II stopnia (MSc) – studia zasadnicze (Hauptstudium) trwające 4 semestry. Modułowy zestaw przedmiotów o charakterze obowiązkowym, obowiązkowo wybieralnym i wybieralnym studiów I stopnia znajduje odzwierciedlenie w stosowanym europejskim systemie punktowym ECTS (180 punktów), w którym obowiązkowy moduł obejmuje 132 punkty, obowiązkowo wybieralny 17-20 punktów, wybieralny 16-19 punktów. Praktyka 8-tygodniowa, praca końcowa zakończona ustnym egzaminem uprawnia do uzyskania stopnia BSc. Studia I stopnia stanowią pierwszy etap pełnych studiów w zakresie kształcenia architektonicznego i po pomyślnie ukończonym egzaminie wstępnym (Vorprüfung) oraz zrealizowaniu 18 -tygodniowej praktyki zawodowej uprawniają do kontynuacji studiów II stopnia. Istotną cechą studiów II stopnia jest możliwość wyboru profilu studiów w zakresie: architektury ogólnej, architektury istniejącej i jej konserwacji, projektowania w skali miejscowej, projektowania o przeważającym profilu konstrukcyjnym. Liczba punktów kredytowych ECTS na studiach zasadniczych wynosi 120 punktów adekwatnych do obowiązkowo wybieralnych przedmiotów z zakresu architektury i urbanistyki. Studia II stopnia są zakończone pracą dyplomową i egzaminem dyplomowym uprawniające do otrzymania stopnia MSc. (Dipl. Ing.). Specjalistyczny charakter określonego profilu kształcenia inspirowane do realizacji kształcenia ustawicznego stanowiącego istotny element europejskiej dyrektywy dotyczącej doskonalenia zawodowego.

W świecie globalnym granice się zacierają. Architektura wiąże się z wędrówką architektów pomiędzy krajami. Konkurencja w wymiarze europejskim zaczyna rosnać... Rada Architektów Europy (ACE) wyraźnie mówi, że tzw. kwalifikacja architekta

Europejskiego nierozłącznie związana jest z formułą doskonalenia zawodowego. Od tego nie ma ucieczki.¹

Takie przesłanki stanowią wyzwanie dla nowego programu wprowadzonego na szczecińskiej uczelni i są już częściowo realizowane na studiach podyplomowych.

Rozpoznanie cech procesu umiędzynarodowienia procesu kształcenia znajduje odzwierciedlenie w opiniach ekspertów Stowarzyszenia Europejskich Szkół Planowania (AESOP) podkreślających, że planowanie jest przede wszystkim ukierunkowaniem na prowokowanie zmian strukturalnych, natomiast polityczna rola architekta, planisty jako inicjatora i mobilizatora zmian może przyczynić się nie tylko do uzasadnienia tych zmian ale także do stymulacji sił społecznych niezbędnych do realizacji proponowanej polityki. Planista powinien być łącznikiem między społecznym i prywatnym zasięgiem działania, między wiedzą i działaniem.

Kontekst europejski w procesie nauczania w szkołach architektonicznych powinien znajdować odniesienie w spełnianiu poziomu standardu europejskiego, którego znajomość i świadomość oddziaływania jest niezbędna dla kształtowania kompetencji zawodowych

Kształcenie na kierunku architektura ma charakter interdyscyplinarny i wymaga wieloaspektowego postrzegania rzeczywistości przez pryzmat technicznego i humanistycznego nabywania wiedzy w dosyć szerokim zakresie i w stosunkowo krótkim przedziale czasowym.

Unijny ustawodawca w dyrektywie europejskiej 2005/36/WE wymienia zawód architektów bezpośrednio dostrzegając, że zawód architekta ma do spełnienia inną, szerszą rolę, ponad to, co dotyczy zjawisk technicznych. Wiąże się to przede wszystkim z rozwojem zrównoważonym, ze świadomością, jak architekta trzeba kształcić by oprócz wiedzy technicznej posiadał jeszcze wrażliwość i erudycję bardziej duchową, humanistyczną. Europejczycy ustawiają architekta ponad techniczną definicję inżyniera.²

Oprócz pozyskiwania wiedzy student w procesie nabywania zakresu umiejętności powinien osiągnąć również wysoki stopień ich rozumienia a przede wszystkim relatywny stopień ich zastosowania. Ponadto kształcenie w zakresie kreatywności powinno wiązać się z kształtowaniem jego postawy indywidualnej i społecznej związanej z adekwatnym poziomem odpowiedzialności. Jakość przestrzeni kształtowanej przez przyszłego architekta, który studiował na wyższej uczelni zależy od jego kompetencji, wiedzy i umiejętności społecznego współdziałania zarówno w odniesieniu do inwestorów, jaki korzystającego z tej przestrzeni społeczeństwa.

SPECYFIKA REGIONU W PROCESIE KSZTAŁCENIA

Dotychczasowy program kształcenia jest realizowany zgodnie z głównymi założeniami, jakie zostały na wszystkich uczelniach technicznych kształcących architektów. Kierunek Architektura na wydziale Budownictwa i Architektury Politechniki Szczecińskiej w ramach studiów magisterskich nie prowadzi specjalizacji. Jedynie na piątym roku studiów, student podejmując temat dyplomowy, dokonuje wyboru, w jakiej specjalizacji będzie jego praca dyplomowa realizowana.

Problematyka transgraniczna stanowi istotny element specyfiki procesu kształcenia w zakresie planowania przestrzennego Zachodniopomorskiego Uniwersytetu Technologicznego. Problematyka nadmorska i transgraniczna jako specyfika Regionu

¹ Dziekoński Olgierd; „Dostrzegać siłę profesjonalizmu”; „Zawód: architekt” 01/08

² Żak Sławomir „przyszłość rozpoznamy bojem”; „Zawód: architekt” 03/08

Zachodniopomorskiego jest wdrażana w przedmiocie - planowanie regionalne. Proces współpracy transgranicznej poprzez szeroką wymianę wiedzy i informacji o czynnikach wpływających jednoznacznie na rozwój przestrzenny a w szczególności na politykę gospodarki przestrzennej, pozwoli na ograniczenie i likwidację istniejących barier rozwojowych. Ekspozycja w procesie dydaktycznym konieczności rozwijania wspólnych koncepcji strategicznych na rzecz sieci kooperacyjnych pobudzających do aktywizacji gospodarczej przy zachowaniu zasad kohezji, komplementarności wzmocnienia efektów synergii jednostek struktury osadniczej a także równowagi między współpracą i konkurencją jest niezbędna. Równie istotne wydaje się konieczne uwzględnienie kształtującego się systemu układu ciężenia - grawitacji zarówno w układzie podziału administracyjnego Polski jak i systemu transgranicznego wpływającego egzogenicznie na obszary przygraniczne a zwłaszcza w aspekcie kształtującego się układ metropolitalnego Szczecina.

Szczecin jako miasto o specjalnym znaczeniu dla rozwoju obszaru transgranicznego, będzie pełnić istotną funkcję w układzie oddziaływania metropolii europejskiej Berlina. Stąd szczególna rola szczecińskiej uczelni architektonicznej w kształceniu projektantów świadomych szczególnej misji miasta w procesie integracji europejskiej.

Kierunki współpracy transgranicznej w dokumencie Europejskiej Perspektywy rozwoju Przestrzennego (EPRP) wyznaczają zakres działań władz regionalnych i lokalnych obejmujących przede wszystkim wspólne programy i projekty w zakresie:

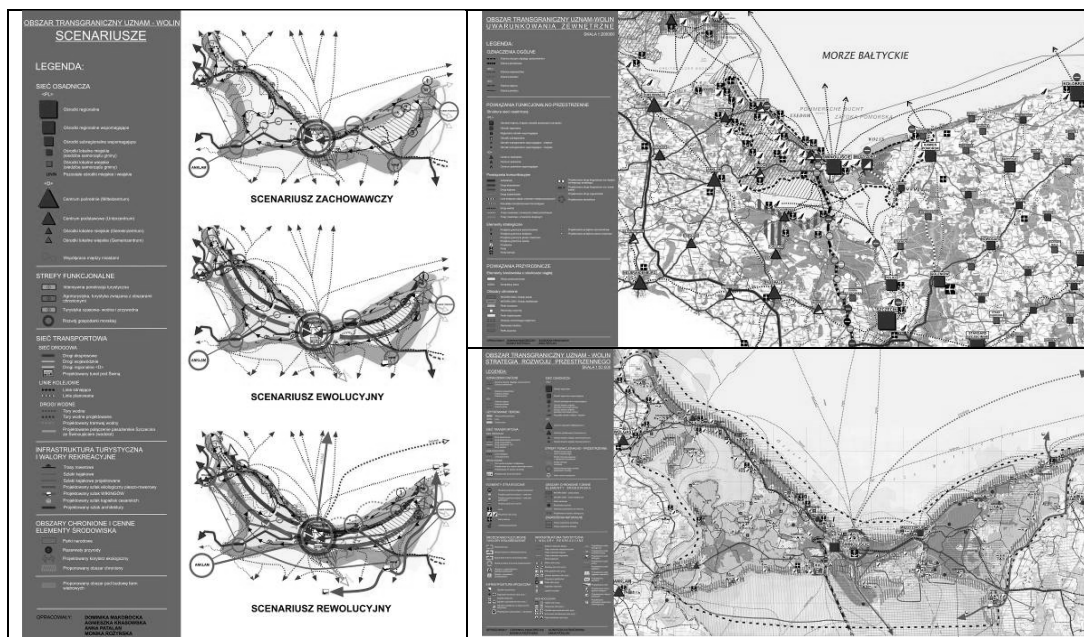
Transgranicznych wizji i strategii przestrzennych, które mogą znaleźć odzwierciedlenie w krajowym planowaniu przestrzennym i planowaniu sektorowym;

Negocjacji i uzgodnień planów i działań znajdujących odniesienie w transgranicznych relacjach przestrzennych;

Wspólnych transgranicznych koncepcji planów regionalnych, a w miarę potrzeby również planów o charakterze miejscowym, które mogą stanowić optymalną formę transgranicznej polityki rozwoju przestrzennego.

Zakład Urbanistyki, Planowania Regionalnego i Zarządzania prowadzi działalność znajdującą odzwierciedlenie w pracach badawczych, publikacjach, współpracy z innymi ośrodkami uniwersyteckimi, w programach dydaktycznych prowadzonych przedmiotów i międzynarodowych warsztatów³. Z uwagi na specyfikę regionu Pomorza Zachodniego zawartość merytoryczna zajęć z planowania regionalnego obejmuje zagadnienia koncepcji rozwoju przestrzennego wybranych obszarów problemowych województwa zachodniopomorskiego w układzie transgranicznym.

³ m.in. Praca naukowo-dydaktyczna realizowana w formie warsztatowej w 2003 roku we współpracy z Uniwersytetem w Dortmundzie pt. „Potentials and barriers for transboundary cooperation development” (Możliwości i bariery rozwoju współpracy). Celem tego przedsięwzięcia było określenie płaszczyzn współdziałania m.in. w odniesieniu do możliwości zagospodarowania przestrzennego i gospodarczego, ochrony środowiska naturalnego i krajobrazu w regionie transgranicznym.



Il. 3 D. Mąkoboćka, A. Krasowski, A. Patalan, M. Różyńska; Obszar transgraniczny wysp Uznam Wolin – Koncepcja zagospodarowania przestrzennego.

Zakres opracowań studialnych obejmuje analizy istniejącego zagospodarowania przestrzennego oraz aktualnych trendów rozwoju przestrzennego i gospodarczego województwa ze szczególnym uwzględnieniem zakresu współpracy transgranicznej:

- Współpraca w zakresie infrastruktury technicznej; (system transportu, urządzenia komunalne itp)
- Współpraca w zakresie infrastruktury społecznej; (realizowana formalnie, głównie poprzez bezpośrednie umowy między miastami lub gminami przygranicznymi)
- Współpraca w zakresie ochrony środowiska; (działalność proekologiczna, objęta priorytetem, wspólne przedsięwzięcia dotyczące Parku Dolnej Odry, obszarów Nadmorskich wysp Uznam-Wolin, przewidywane połączenie obszarów objętych prewencją rezerwatu Świdwie i Parku Przyrody Gottesheide)
- Współpraca transgraniczna polskich miast i gmin; (kształtowanie sieciowych powiązań miast w zakresie określania celów i kierunków współpracy)

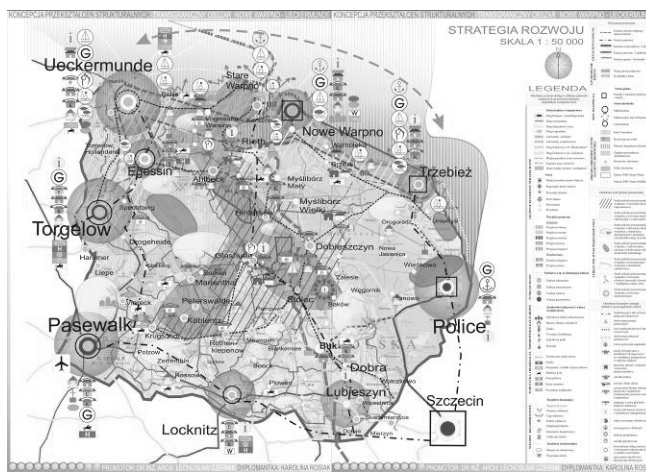
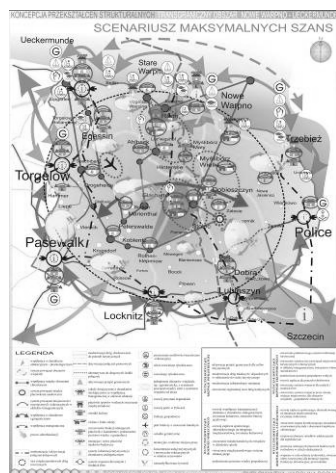
Celem zajęć warsztatowych prowadzonych w Zakładzie Urbanistyki, planowania regionalnego i Zarządzania w aspekcie transgranicznego oddziaływania jest przedstawienie w oparciu o zbudowane 3 scenariusze (zachowawczy, umiarkowanego rozwoju, maksymalnych szans - modelu struktury przestrzennej dla wybranych obszarów, którego budowa jest oparta na przesłankach wynikających z:

- Położenia w Euroregionie Pomerania
- Cech środowiska przyrodniczego i jego aktualnej ochrony prawnej
- Istniejących ośrodków obsługi i stanu zagospodarowania przestrzeni
- Wolorów historycznych, kulturowych i estetyczno-krajobrazowych
- Istniejących systemów infrastruktury technicznej i transportu oraz ich możliwości rozwoju



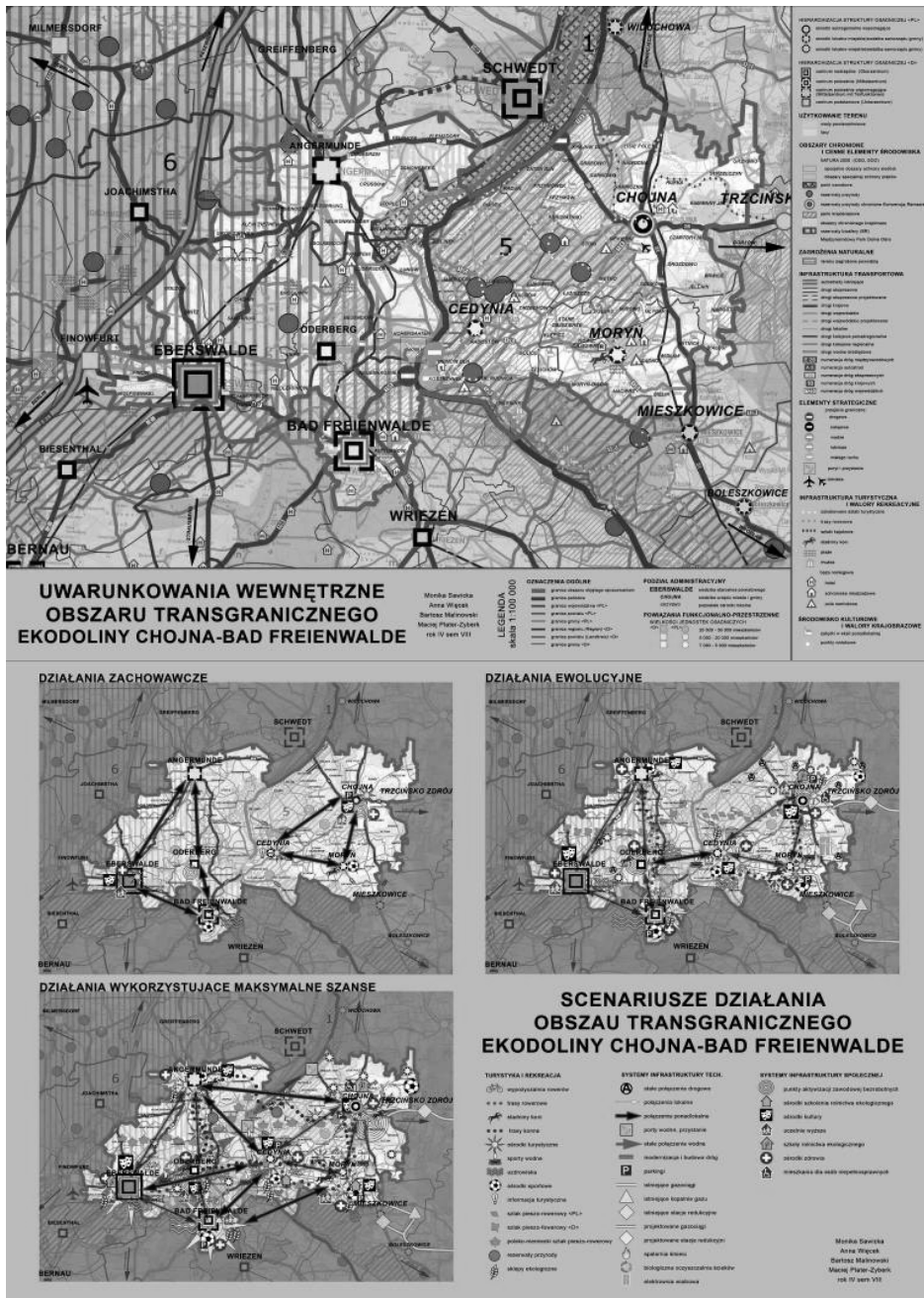
Il. 4. P.Fiuk, M.Serwach, M.Kupczak, A.Zys *Koncepcja przekształceń strukturalnych obszaru transgranicznego Nowe Warpno- Ueckermünde.*

W oparciu o rejestrację stanu istniejącego zagospodarowania i wybrane analizy zostaje opracowana diagnoza zewnętrznej i wewnętrznej sytuacji danego obszaru z rozpoznanieniem uwarunkowań dla dalszego rozwoju. Główne elementy diagnozy sektorowej stanowią podstawę do opracowania uwarunkowań zewnętrznych. Analiza uwarunkowań wewnętrznych, analiza SWOT, identyfikacja problemów rozwojowych oraz określenie celów strategicznych pozwalają na opracowanie scenariuszów rozwojowych dla poszczególnych obszarów. Scenariusze w rzeczywistości stanowią doskonałą ilustrację napięć strukturalnych obszaru transgranicznego, postrzeganych zarówno przez stronę polską jak i niemiecką. Ekstraspektywny charakter przedstawianych scenariuszy pozwoli na elastyczność reagowania poprzez stosowanie mechanizmów stymulujących różny rodzaj aktywności, mając na uwadze pożądany kierunek przemian.

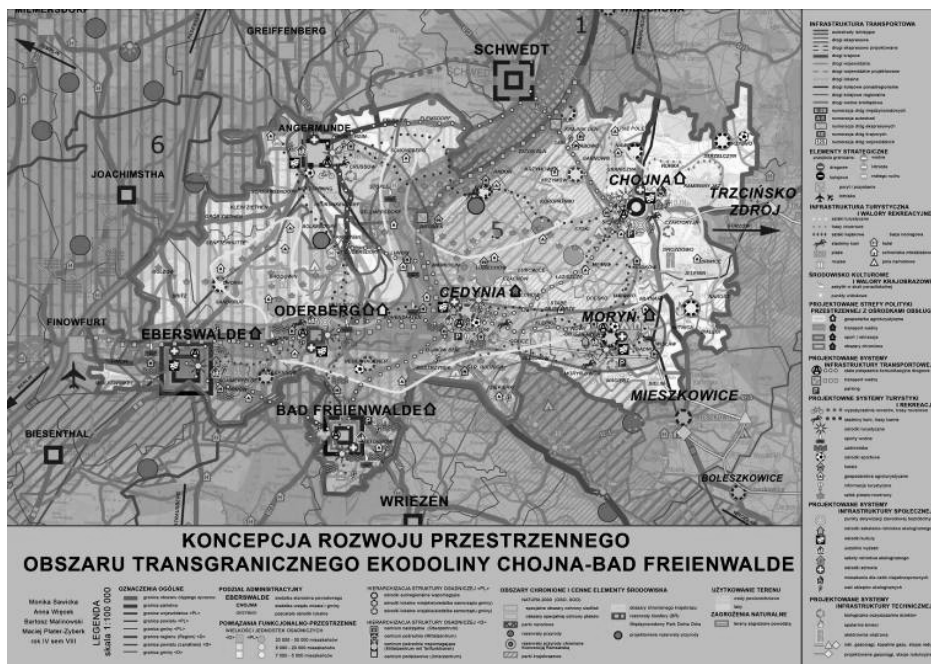


Il. 5 K. Rosiak; *Koncepcja zagospodarowania przestrzennego obszaru transgranicznego Nowe Warpno – Ueckermünde.*

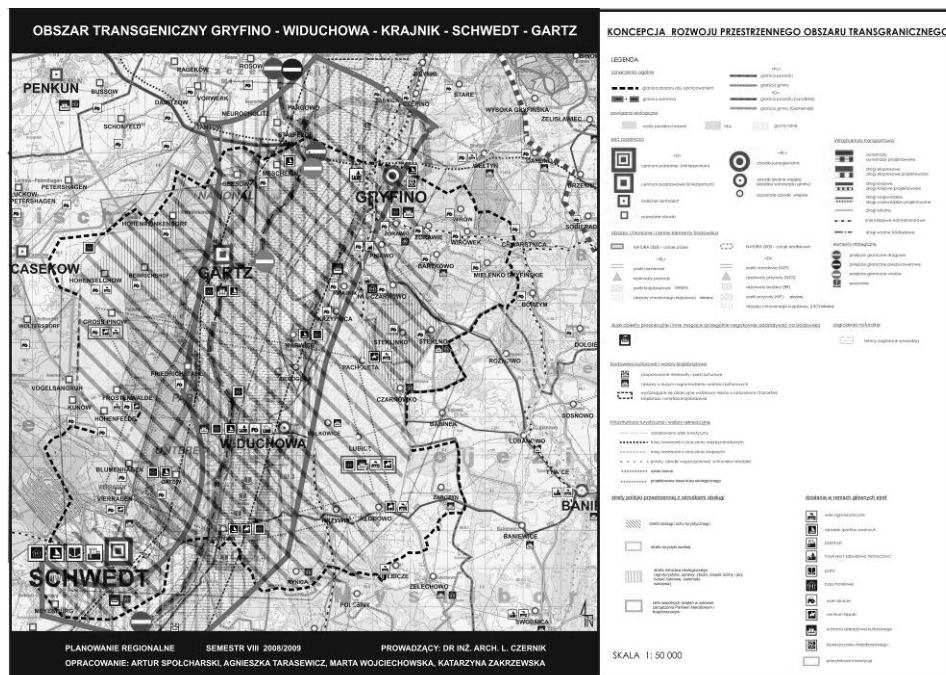
Specyfika obszarów transgranicznych wzdłuż zachodniej granicy województwa Zachodniopomorskiego znajduje odzwierciedlenie w koncepcjach rozwoju przestrzennego jako obszarów problemowych opracowywanych w ramach warsztatów obejmujących zagadnienia planowania regionalnego. Koncepcje obejmują obszary transgraniczne wysp Uznam-Wolin (strefa nadmorska), Trzebież-Nowe Warpno-Alt Warpno-Uckermünde (strefa obszaru Zalewu Szczecińskiego), Gryfino- Gartz-Schwedt (strefa Parku Dolnej Odry obszaru o zróżnicowanym poziomie przewencji), Chojna-Angermünde-Bad Freienwalde (Strefa Cedyńskiego Parku Krajobrazowego i Terenów o dużym potencjale funkcji turystycznej).



Il. 6A. M.Sawicka, A. Więcek, M.Płater Zyberk, B.Malinowska; Koncepcja rozwoju przestrzennego obszaru transgranicznego Ekodoliny Chojna-Bad Freienwalde



Il. 6B. M.Sawicka, A. Więcek, M.Plater Zyberk, B.Malinowska; *Koncepcja rozwoju przestrzennego obszaru transgranicznego Ekodoliny Chojna-Bad Freienwalde*

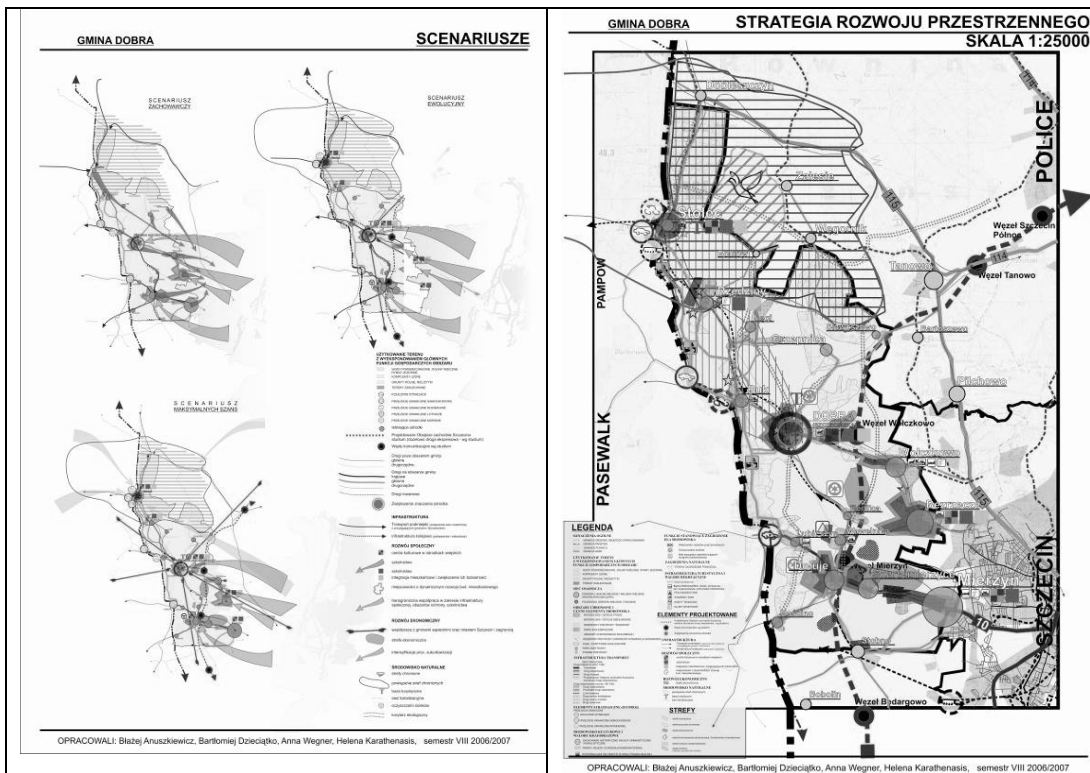


Il. 7. A. Spłocharski, A. Tarasewicz, M. Wojciechowska, K. Zakrzewska; *Koncepcja rozwoju obszaru transgranicznego Gryfino-Widuchowa-Gartz-Schwedt*

Specyfiką Regionu Szczecińskiego o innym znaczeniu w odróżnieniu od problematyki transgranicznej jest kształtujący się układ obszarów metropolitalnych oraz dynamiczny rozwój wysokorozwiniętych obszarów zurbanizowanych, który wymaga szczegółowych opracowań strategicznych oraz kompleksowego planowania w układzie regionalnym obejmującym specyfikę obszarów ruralnych w otoczeniu miast, metropolii, aglomeracji. Częściowo ta problematyka jest ujmowana fragmentarycznie w dokumentach planów zagospodarowania województw, strategiach oraz w planach miejscowych – studiach uwarunkowań i kierunków rozwoju przestrzennego a także w niektórych planach rozwoju lokalnego. Sporządzanie opracowań planistycznych o charakterze dokumentów operacyjnych (polityki sektorowe, programy realizacyjne) dotyczące obszarów problemowych w skali regionu miasta, a takimi są obszary przestrzeni wiejskiej powinno mieć w chwili obecnej dla racjonalnego gospodarowania tą przestrzenią w aspekcie zrównoważonego rozwoju zadanie priorytetowe. Obszar metropolitalny Szczecina wiąże się ze specyfiką nie tylko w układzie endogenicznych uwarunkowań regionu miasta, lecz także w aspekcie transgranicznego oddziaływania

Suburbanizacja w Polsce jest identyfikowana z urbanizacją terenów zewnętrznych miasta poza jego granicami i wiąże się z niekorzystnym procesem rozprzestrzenienia się struktury miasta a także nadmierną, niekontrolowaną urbanizacją jednostek osadnictwa wiejskiego znajdujących się w strefie określonej dogodną dostępnością komunikacyjną a przede wszystkim korzystną podażą nieruchomości. Proces ten jest wynikiem gwałtownych przemian lat dziewięćdziesiątych, implikujących istotne zmiany w modelu konsumpcji. Chaotyczny kształt tego procesu wpływa na degradację wartości krajobrazu wiejskiego, utratę tożsamości kulturowej, pogłębienie zróżnicowania społecznego, utratę więzi społecznych w sferze behawioralnych uwarunkowań.

Miasta średniej wielkości występujące w koncentracji południowej aglomeracji szczecińskiej stanowią bieguny polaryzacji w układzie zewnętrznym kształtującego się obszaru metropolitalnego. Plany zagospodarowania przestrzennego i koncepcje o charakterze strategicznym świadomie ograniczały wówczas procesy urbanizacji w kierunku zachodnim z uwagi na układ transgraniczny tych obszarów. Dzisiaj miasto rozprzestrzenia się paradoksalnie właśnie w tym kierunku, w sposób wymykający się spod kontroli władz samorządowych. Osiami krystalizującymi układ ciągły jest system komunikacji wiążący jednostki osadnictwa wiejskiego (Mierzyn, Bezzrecze, Wołczkowo, Przeclaw, Dobra Szczecińska), które tracą charakter wiejski, swoją tożsamość na rzecz form strukturalnych podmiejskiej zabudowy. Proces ten będzie się pogłębiał.



Il. 10 A. Struk, S. Rutkowska; Koncepcja rozwoju przestrzennego gminy Dobra

Kierunki rozwoju przekształceń wiejskich obszarów przylegających do miasta wskazują na rozwiązania charakterystyczne dla modelu suburbanizacji charakteryzujące się typowym układem rozprzestrzeniania się miasta, w którym granica między miastem a terenem wiejski staje się nieczytelna (Bezrzecze, Mierzyn) ale także w dużej mierze periurbanizacji – gwałtownej, w małym stopniu kontrolowanej urbanizacji jednostek osadnictwa wiejskiego (Dobra, Wólczkowo, Dołuje, Przeclaw, Warzymice). Ten drugi trend będzie się nadal utrzymywał ze względu na duży jeszcze deficyt mieszkaniowy i nadal wzrastający popyt. Założenia rozwoju systemu komunikacji zewnętrznej, zwłaszcza obwodnicy zachodniej miasta łączącej tereny po obu stronach korytarza ekologicznego Odry przyczynią się do przekształceń wiejskiej przestrzeni także w kierunku północno-wschodnim.



Il. 11. H. Daniłow, K. Henschke, J. Kamińska, J. Wysocka; Koncepcja przekształceń przestrzennych wsi Dobra.

Motywacja społecznych uwarunkowań tych procesów suburbanizacji stanowiła przedmiot badań prowadzonych w Instytucie Architektury i Planowania Przestrzennego w pracy "Kształtowanie przestrzeni wsi podmiejskiej na przykładzie obszaru oddziaływania funkcjonalnego miasta Szczecina".

Kreacja w zewnętrznych obszarach miasta stref budownictwa o charakterze rozproszonym implikuje istotne zmiany w poziomie poniesionych nakładów miasta na konieczny rozwój powiązań infrastrukturalnych nie tylko w zakresie transportu, ale także w systemie usług publicznych oraz w aspekcie ochrony środowiska przyrodniczego (ciągłość korytarzy ekologicznych powiązanych z ekologicznym systemem miasta). Często występująca na obszarach podmiejskich stratyfikacja funkcjonalna (mieszkalnictwo, rekreacja, nieuciążliwe tereny przemysłowo-składowe) akceptowana przez miejscowe władze publiczne prowadzi do dysharmonii ładu przestrzennego. Ta problematyka stanowi również istotną tematykę zajęć z zakresu planowania regionalnego oraz z zakresu osadnictwa wiejskiego.⁵

ZAKOŃCZENIE

Kierunek Architektura i Urbanistyka w ramach studiów magisterskich nie prowadzi specjalizacji. Student podejmując temat dyplomowy, dokonuje wyboru, w jakiej specjalizacji będzie jego praca dyplomowa realizowana. Grupa studentów wykonująca dyplom z zakresu urbanistyki, względnie projektowania architektonicznego lub konserwacji zabytków, bierze udział w projektowaniu przeddyplomowym i w seminariach dyplomowych, których program został już poszerzony o dodatkowe wykłady specjalistyczne obejmujące problematykę mechanizmu zarządzania. Studia dają absolwentowi ogólny zakres wiedzy z zakresu kształtowania środowiska przestrzennego człowieka. Dopiero po studiach absolwent - architekt specjalizuje się w wybranym przez siebie kierunku, świadomie wybierając miejsce pracy lub kontynuując studia na specjalistycznym kierunku podyplomowym w kraju lub zagranicą. Wiele uczelni oferuje dzisiaj taki profil studiów dokształcających.

Obecny program kształcenia architektonicznego ujęty w standardach nauczania powinien spełniać cel zarówno poznawczy, jak i pragmatyczny. Oferowanie wiedzy fachowej bez przekazu umiejętności jej stosowania jest bezcelowe. Prace dyplomowe uczelni szczecińskiej, zgodnie z przyjętymi założeniami, mają charakter przydatności wynikającej z potrzeb miasta i specyfiki regionu.

Kształcenie na kierunku architektura ma charakter interdyscyplinarny i wymaga wieloaspektowego postrzegania rzeczywistości przez pryzmat technicznego i humanistycznego nabywania wiedzy w dosyć szerokim zakresie i w stosunkowo krótkim przedziale czasowym.

⁵ Czernik Lechosław; Suburbanizacja w procesie przekształceń struktury terenów wiejskich w kształtującym się regionie metropolitalnym Szczecina.; ULAR Odnowa krajobrazu miejskiego bramy i granice miasta – Konferencja, Zabrze 2007

BIBLIOGRAFIA:

- [1] EPRP na rzecz trwałego i zrównoważonego rozwoju obszaru Unii Europejskiej, ZG TUP Warszawa 2001;
- [2] Umowa Amsterdamska, 7.02.92.; cz.I, art.1;
- [3] Czernik Lechosław; manuskrypt „Transgraniczne koncepcje integracji regionalnej Pomorza Zachodniego” 2009
- [4] Dziekoński Olgierd; „Dostrzegać siłę profesjonalizmu”; „Zawód: architekt” 01/08
- [5] Żak Sławomir „przyszłość rozpoznamy bojem”; „Zawód: architekt” 03/08
- [6] Czernik Lechosław; Suburbanizacja w procesie przekształceń struktury terenów wiejskich w kształtującym się regionie metropolitalnym Szczecina.; ULAR Odnowa krajobrazu miejskiego bramy i granice miasta – Konferencja, Zabrze 2007
- [7] Czernik Lechosław; Rozwój terenów osadnictwa wiejskiego w strefie transgranicznego regionu metropolitalnego Szczecina., Konferencja, Białystok 2006