



DOI: 10.21005/pif.2025.61.E-02

FORESTER'S HOUSE IN HAJNÓWKA – AS A VARIANT OF THE COMMUNITY CENTER

DOM LEŚNIKA W HAJNÓWCE – JAKO WARIANT DOMU LUDOWEGO

Aleksander Owerczuk

dr inż. arch.

Author's Orcid number: 0000-0002-5803-046X

Białystok University of Technology, Poland
Faculty of Architecture

ABSTRACT

In the interwar period, Hajnówka transformed from a rural town into an urban center. Its development was based on the dynamically developing wood industry. To meet the needs of the employees of the Wood Works of the State Forests, as well as all residents of the city, the Forester's House was built. The building is an example of a variant of a community center, erected with one professional group in mind and popular at that time. The architectural and functional solutions used are characteristic of the era, but also have many individual features that increase the value of the building as a testimony to the past.

Key words: Architecture of the interwar period, Forester's House, community centers.

STRESZCZENIE

Hajnówka w okresie międzywojennym z miejscowości o wiejskim charakterze przekształciła się w ośrodek miejski. Jej rozwój był oparty na dynamicznie rozwijającym się przemyśle drzewnym. Dla zapewnienia potrzeb pracowników Zakładów Drzewnych Lasów Państwowych, a także wszystkich mieszkańców miasta, został wybudowany Dom Leśnika. Obiekt jest przykładem wariantu domu ludowego, wznoszonego z myślą o jednej grupie zawodowej i popularnego w tym czasie. Zastosowane rozwiązania architektoniczne i funkcjonalne są charakterystyczne dla epoki, ale też mają wiele indywidualnych cech, które podnoszą wartość obiektu jako świadectwa przeszłości.

Słowa kluczowe: architektura okresu międzywojennego, Dom Leśnika, dom ludowy.

1. INTRODUCTION

The interwar period resulted in the development of architecture in many areas. Numerous buildings related to the activities of state institutions were erected. Great importance was attached to education, and a large number of new educational facilities were built at this time. Satisfying social and cultural needs was one of the most serious challenges of that time. People's houses, or community centers, served this purpose. They were an expression of concern for the development and standard of living of the lower classes of society, the peasants and laborers. They were supposed to create a framework for civic, social and even economic life. They served to bring together different strata of the population. The promotion of the principles of proper hygiene was also considered important in the activities of this institution (Gawłowski 1922, p. 268). The first facilities of this type were built at the end of the 19th century in Western Europe. In the 1890s, a people's house was erected in Brussels. In 1900, a large people's house was built in Berlin. London could also boast of a magnificent "People's Palace" (Bujwidowa 1903, p. 7). These and other projects were known in Poland through publications published at that time (Bujwidowa 1903, Kosmowska 1918), which probably also had an impact on the formation of the general functional and spatial concept of community centers built in Poland. Before World War I, a significant number of people's houses were erected within the partitions, although this number was far from sufficient in relation to the needs (Pszczółkowski 2015, p. 211). They were created mainly as a result of grassroots initiatives, without the participation of state institutions. They were mainly associated with the folk education movement (Wiśniewski, p. 23). In the interwar period, the people's house was a relatively popular type of building. Intensive quantitative development of this type of construction took place in the years 1929-1933. This was particularly evident in the eastern provinces, where 65 people's houses were erected in the aforementioned period, and earlier in the years 1920-1928 only 30 (Wiśniewski et al. 2021, p. 27). At that time, many buildings were created, which, generally fitting into the concept of a people's house, had their own specificity. These were facilities related to the activities of various professional groups and built with their needs in mind, e.g. railwayman's houses, officers' houses (Pszczółkowski, 2015, p. 214).

In the pre-war Białystok Voivodeship, a number of buildings were built, which can generally be described as community centers. It is worth mentioning the Marshal Józef Piłsudski House in Białystok, the People's House in Supraśl and the Officers' House in Grodno (Dolistowska 2019). One of the most impressive buildings of this type was the Forester's House in Hajnówka. Its establishment was related to the activities of the State Forests.

2. METHOD AND MATERIALS

Research methods in the field of architectural history were used to prepare material for this study. Archival materials and information available in the literature were collected from different sources. Queries were carried out in the State Archives in Białystok, the Archives of Modern Records in Warsaw, the archives of the Provincial Conservation Office in Białystok and the photographic archives of the Municipal Public Library in Hajnówka. Bibliographic queries included items available in libraries and online. Field research was an important element. They allowed for in situ analyses and photographic documentation. Interviews with private individuals made it possible to find the technical documentation of the building (structural expertise). The collected materials were subjected to analysis and conclusions. The study covered the building in terms of architecture, functionality, technical solutions and urban conditions.

3. RESULTS

3.1. The Forester's House in Hajnówka - History

The founding of the People's House and numerous other buildings in Hajnówka was a result of the area's extremely dynamic development in the interwar period. The town is located in the south-eastern part of the Podlaskie Voivodeship, on the western edge of the Białowieża Forest, which is

rich in timber resources. It owed its development to the wood industry. Within two decades, the region transformed from a rural town into an urban center. During World War I, in 1915, the area where the city is located was occupied by the Germans. The occupier quickly began to exploit the Białowieża Forest and the surrounding forests. The Germans built sawmills and wood processing plants. A network of narrow-gauge railways was created to transport wood. After Poland regained independence, the wood industry was developed on the basis of such infrastructure. At the end of the 1930s, Hajnówka became the largest center of the wood industry in north-eastern Poland (Orłowicz, p. 388). The number of inhabitants reached several thousand. Some sources say that in 1939 Hajnówka had about 17,000 inhabitants (Pater 2013, p.95). The population exceeded the city of Bielsk, which was the capital of the county.

The dynamic development of Hajnówka was largely due to the activities of the state authorities. Attention was focused primarily on the development of industry based on timber harvesting and processing. Over time, the most important enterprise became the Wood Works of the State Forests. However, the needs of employees and their families were not forgotten. The housing problem was partially alleviated by erecting new housing estates. Efforts were also made to meet the cultural needs of employees and their families, as well as to support the activities of various organizations. The Forester's House was supposed to serve this purpose (Zin 2010, p. 19).



Fig. 1. The Forester's House. View from the southwest. From the side of the façade, there is a non-existent arcade with exits from the corridor next to the auditorium. Photo from 1935. Source: *Echa Leśne*, 1935, p. 9.

Ryc. 1. Dom Leśnika. Widok od strony południowo-zachodniej. Od strony dłuższej elewacji widoczny nieistniejący podcień mieszczący wyjścia z korytarza przy sali widowiskowej. Zdjęcie z 1935 r. Źródło: *Echa Leśne*, 1935, s. 9.

The new building was erected on the initiative of the Wood Works of the State Forests and with the support of the Directorate of the State Forests in 1935 as the Józef Piłsudski House (or House of Freedom) (Figs. 1, 2). The ceremonial opening took place during the celebration of the 17th anniversary of Poland regaining its independence. As reported in the trade press, "the consecration and opening of the newly built "People's House" in the workers' colony to promote culture among numerous employees of the State Wood Industry Works, has taken place" (*Echa Leśne*, 1935, p. 9). Because it was used primarily by forestry organizations, it was commonly called the Forester's House¹.

The building was quite modern for the times. The building was equipped with central heating and a sewage system. It housed a cinema with a 400-seat auditorium (Zin, p. 19). The housing base enabled the functioning of numerous organizations. After the construction of the Forester's House, it became the center of cultural life in Hajnówka. It was eagerly attended by the local elites. The book collections of the Public Library and the library of the Wood Works, as well as the furnishings of the common room of the Forest Railway Board were moved to the new building. There was a performance hall with a stage, a cinema, a radio, magazines and a brass band. There were lectures and talks given by guest speakers and an active choir and theater group. Care for the Forester's House was provided by the forester's family, whose activities largely covered the needs of the employees and residents of the city. The forester's family also organized a nursery and kindergarten and

¹ According to the information in the description of one of the photos from the archives of the Municipal Public Library in Hajnówka.

helped poor families (Tatarczyk 2000, p. 49). After the war, the "Forester's House" was a place of rich cultural activity. Among others, it hosted a brass band, marquetry and modelers' circles, a theatre for small productions and poetry readings, and many others (Pater, 2021, p. 448). At the end of the 1990s, the building was taken over by a private person (Abramowicz). Currently, it has a commercial function.



Fig. 2. The Forester's House. View from the south-east. Photo from the interwar period. Source: Zbiór fotografii, sygn. 00164

Ryc. 2. Dom Leśnika. Widok od strony południowo-wschodniej. Zdjęcie z okresu międzywojennego. Źródło: Zbiór fotografii, sygn. 00164.

3.2. Forester's House – location, architectural and functional solutions

The Forester's House is located in the central part of the city on a plot located at the intersection of J. Piłsudskiego Street, which is one of the main thoroughfares of the city, and Armii Krajowej Street (Fig. 4). The plot has the shape of a triangle, two sides of which are marked by the aforementioned streets, and the third side is closed by a local road. The building of the Forester's House is located in such a way that the façade is directed towards the intersection of J. Piłsudskiego and Armii Krajowej Streets. Currently, it is difficult to find a clear justification for such a location of the Forester's House. At the end of the 1930's, when the main elements of the urban layout of Hajnowka were being formed, such a location on the plot was justified by the urban composition of the time (Fig. 3). In the vicinity of the Forester's House, new housing estates were erected on the initiative of the State Forests Wood Works for its employees. The first of them, due to the type of residential buildings, was popularly known as Czworaki (Pater 2021, p. 217). The second, the so-called Civil Servants Housing Estate, was built on the initiative of the Directorate of the Wood Works and was intended to be of a higher standard. It consisted of single-family and two-family houses. It was located in the vicinity of the Forester's House on the opposite side of the intersection. The main part of the communication system was formed by a series of streets in a concentric system, where the geometric center of the radii of the circles marking the streets was more or less in the middle of the aforementioned intersection. The main transverse street of the estate led towards the intersection, and its perspective was closed by the building of the Forester's House (Fig. 5).

At the beginning of the 1950s, the urban layout of this part of the city, formed before World War II, remained without major changes. The Civil Servants' Housing Estate was still clearly visible in it. In the years 1960-61, four small blocks of flats were built on the north side of the estate, along Armii Krajowej Street (Pater 2021, p. 224). This was the beginning of the transformation of the original urban layout of the estate. Then, at the intersection of J. Piłsudskiego and Armii Krajowej streets, opposite the Forester's House, a new housing estate was erected. The arrangement of the blocks of flats ignored the original communication system, which resulted in the blurring of the original compositional intention in this part of the Civil Servant's Housing Estate and its scenic connection with the Forester's House.

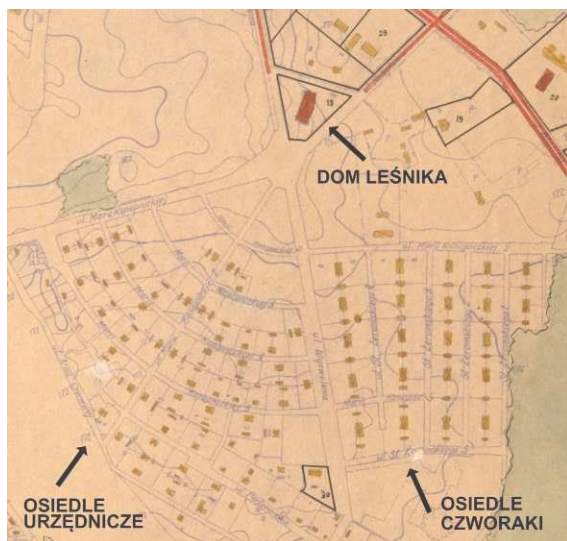


Fig. 3. Location of the Forester's House. Urban inventory of the existing state, 1951, map 1:500. The map shows the locations of the Forester's House and neighboring housing estates. Source: Hajnówka. Inwentaryzacja, 1951, descriptions: author.

Ryc. 3. Lokalizacja Domu Leśnika. Inwentaryzacja urbanistyczna stanu istniejącego, 1951 r., mapa 1:5000. Na mapie zaznaczono lokalizację Domu Leśnika i sąsiednich osiedli mieszkaniowych. Źródło: Hajnówka inwentaryzacja, 1951, opisy: autor.

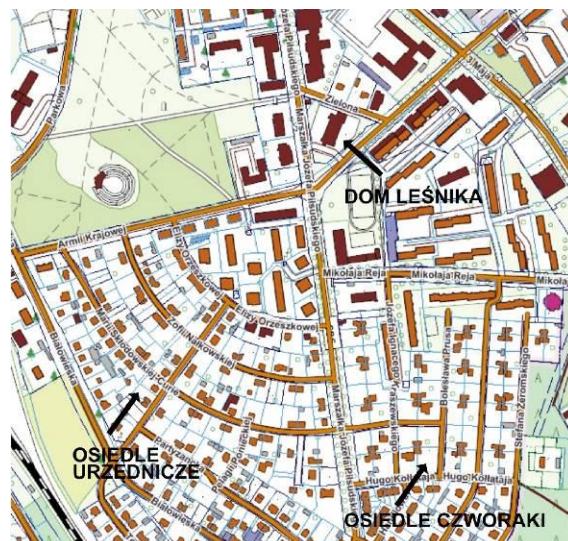


Fig. 4. Location of the Forester's House. Contemporary urban layout. The map shows the locations of the Forester's House and neighboring housing estates. Source: geportal.gov.pl 2024, descriptions: author.

Ryc. 4. Lokalizacja Domu Leśnika. Współczesny układ urbanistyczny. Na mapie zaznaczono lokalizację Domu Leśnika i sąsiednich osiedli mieszkaniowych. Źródło: geportal.gov.pl 2024, opisy: autor.

The body of the building was relatively simple. The cuboid main body housing the auditorium was framed by two transverse cuboids housing vertical communication and a number of smaller rooms. The façades were supplemented with rectangular windows in various arrangements. The auditorium was illuminated by a series of vertical windows. The architecture of the building has been enriched with roofs, arcades and round window openings (Figs. 1, 2).²

Fig. 5. The building of the Forester's House, view from the side of the Civil Servant's Housing Estate. No dating, the photo was probably taken in the late 1930s or in the first years after World War II. Source: Źródło: Zbiór fotografii, sygn. 00876.

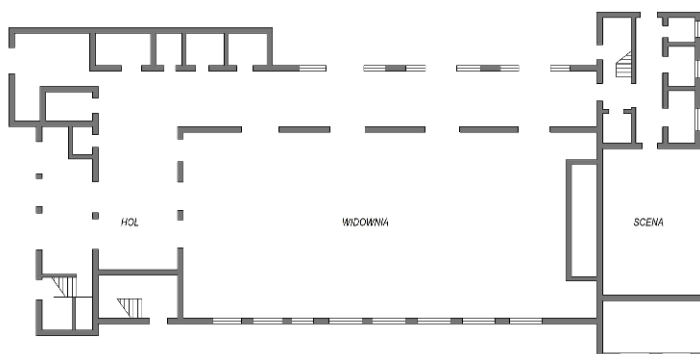
Ryc. 5. Gmach Domu Leśnika, widok od strony Osiedla Urzędniczego. Brak datowania, zdjęcie zrobione prawdopodobnie pod koniec lat 30-tych XX w. lub w pierwszych latach po II wojnie światowej. Źródło: Zbiór fotografii, sygn. 00876.



² Description based on scant iconographic records. It is not known whether the plans of the Forester's House building have survived. Archival queries at the AAN in Warsaw and the PA in Białystok did not bring positive results.

Fig. 6. Forester's House, sketch of the ground floor plan, condition in the 1990s. Source: drawing by the author based on (Abramowicz, 2000).

Ryc. 6. Dom Leśnika, szkic rzutu przyziemia, stan z końca lat 90-tych XX w. Źródło: rys. autor na podstawie (Abramowicz, 2000).



The original layout of the rooms and their exact function is difficult to reconstruct today (Fig. 6). The main entrance, located in the shorter façade of the building, led through the vestibule to the hall, from which it was possible to get to the large auditorium. On this side of the building, a number of smaller rooms were located, and there was also access to a mezzanine open to the auditorium (Fig. 7). On the other side of the room there was a stage (Fig. 8), the back of the stage, and several small rooms next to them. A corridor located along the long side of the auditorium connected these two sets of rooms. From here, it was possible to go outside of the building to the square. It was a place where events of various nature took place. The auditorium had high ceilings. Apart from its outline, the building was two-story. On the first floor, the general layout of the rooms had to be similar to that on the ground floor. There were two sets of rooms, one from the entrance side, the other from the stage side, connected by a corridor located above the corridor on the ground floor.



Fig. 7. The Forester's House, photo from the interwar period. Ball organized by L.O.P.P. View towards the entrance to the auditorium. Mezzanine visible. Source: Zbiór fotografii, sygn. 00159.

Ryc. 7. Dom Leśnika, zdjęcie z okresu międzywojennego. Bal organizowany przez L.O.P.P. Widok w kierunku wejścia do sali widowiskowej. Widoczna antresola. Źródło: Zbiór fotografii, sygn. 00159.

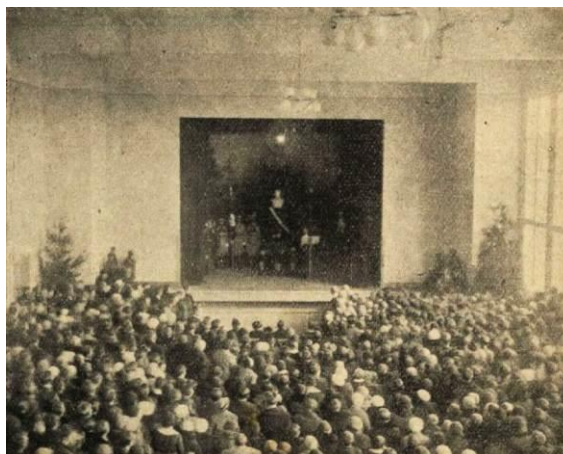


Fig. 8. The Forester's House, photo from 1935. Opening ceremony of the building. View towards the stage. At the top, there are horizontal fragments of the girder structure above the auditorium. Source: *Echa Leśne*, 1935, p. 9.

Ryc. 8. Dom Leśnika, zdjęcie z 1935 r. Uroczystość otwarcia gmachu. Widok w kierunku sceny. U góry widoczny poziome fragmenty konstrukcji dźwigara nad salą widowiskową. Źródło: *Echa Leśne*, 1935, s. 9.

3.3. Typical design of community centers developed for the General Directorate of the State Forests and the Forester's House

At the end of the 1930s, a number of typical projects were developed for the General Directorate of the State Forests. One of them was the design of the People's House marked as dl1³ (Figs. 9, 10),

³ AAN in Warsaw, MSW complex, file no. 2/9/0/5.5/1 3958.

which was most probably prepared in 1937 or 1938⁴. This project is worth comparing with the Forester's House in Hajnówka, which was put into use in 1935. The concept of the Hajnówka building precedes the design of a typical community center by at least 3-4 years. Probably the solutions and experience from the implementation in Hajnówka were taken into account when designing typical community center dl1.

The general functional scheme was basically the same as in the Forester's House in Hajnówka. The main room was a large hall with a universal function. On the entrance side there was a number of rooms: the entrance hall, the cloakroom, toilets, and on the first floor there was a gallery. The auditorium had a basement stage. Around the stage there were rooms for workers' and civil servants' clubs with kitchen facilities. Thanks to separate entrances, the hall and club rooms could function independently. They were connected only by an arcade along the outer wall of the room, in which there were also direct exits to the outside.

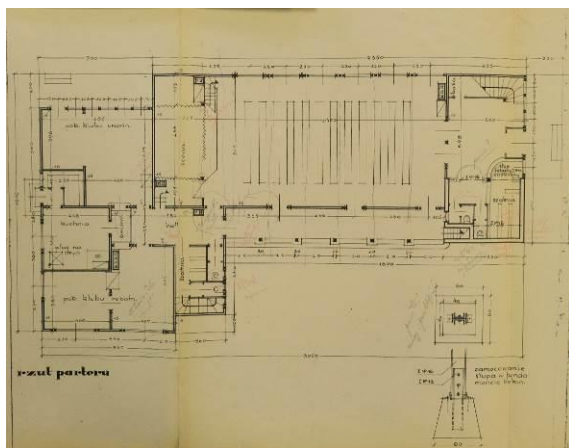


fig. 9. Typical design of community center dl 1 developed for D.N.L.P. Source: Typowy projekt.

Ryc. 9. Typowy projekt domu ludowego dl 1 opracowany dla D.N.L.P. Rzut. Źródło: Typowy projekt.

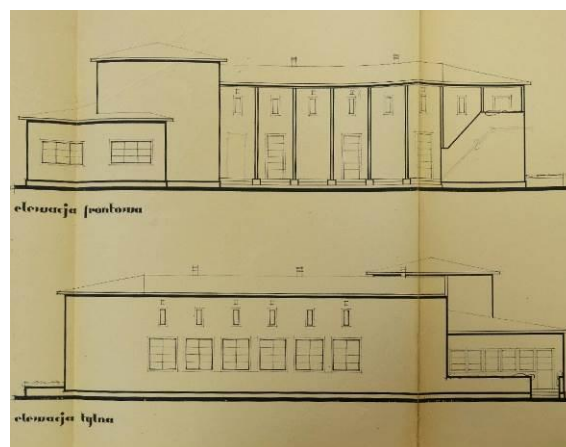


Fig. 10. Typical design of community center dl 1 developed for D.N.L.P. Facades. Source: Typowy projekt.

Ryc. 10. Typowy projekt domu ludowego dl 1 opracowany dla D.N.L.P. Elewacje. Źródło: Typowy projekt.

The designed dl1 community center had external dimensions of approx. 30.5 X 16 m and was much smaller than the Hajnówka building, which was about 44.5 X 22 m on the external outline. The utility needs in possible future locations were rather smaller than in such a large center as Hajnówka. Economic factors probably played an important role in determining the size of the building. It was also the reason for the use of wood as the basic building material.

4. DISCUSSION AND CONCLUSIONS

Community centers and buildings for similar purposes had a layout that was well thought-out. The main element of the functional layout was a large room for meetings, readings, concerts, performances and film screenings. In addition, a number of rooms were designed to be the base for the activities of local communities and organizations of various nature. The functional layout of the Forester's House was within this scheme. The differences appeared in the details of the layout. Among the buildings with a similar interior layout, one can mention the Railway Man's House in Lviv (Pszczółkowski 215, p. 214), in which the auditorium, like in the Hajnówka building, had one set of rooms on the side of the entrance, and most of the other rooms were located on the side of the stage.

⁴ The project is undated. Typical designs made for D.N.L.P. (AAN, MSW collection, signatures 2/9/0/5.5/1 3953-3967), which have a date, come from the years 1937-1938. It follows that the design of a typical community center dl1 should also be made in these years.

Architectural solutions are a reflection of the architectural tendencies of their era. The Forester's House was part of a number of wooden buildings built to express the modernity of the times, based on modernist models. This is evidenced by the relatively free shape of the body, especially the entrance and the side of the façade housing the exits from the hall. The plaster on the façade emphasized the purity of the form. At the same time, compositional arrangement and a certain dose of monumentalism were characteristic of official architecture. This was achieved, among other things, by the rhythm of the high vertical windows of the auditorium. The monumentalization of modernist forms was one of the tendencies in interwar Polish architecture (Pszczółkowski 2014, pp. 227-228). The building in Hajnówka is in line with this tendency. Among other community centers in which a similar effect was achieved, although with slightly different means, is the Marshal Józef Piłsudski House in Łódź. The freely shaped body was monumentalized by the introduction of ordered rhythms of vertical divisions (Olenderek pp. 80-81).



Fig. 11. The Forester's House. View from the south-west. Photo 2024. Source: author.

Ryc.11. Dom Leśnika. Widok od strony południowo-wschodniej. Zdjęcie 2024 r. Źródło: autor.



Fig. 12. The Forester's House. View from the south-west. Photo 2024. Photo 2024. Source: author.

Ryc. 12. Widok dźwigara konstrukcji dachu nad salą widowiskową. Zdjęcie 2024 r. Źródło: autor.

Wood as the basic building material in the case of buildings erected for the needs of the employees of the State Forests seems to be something natural. However, the use of this building material also resulted from the general tendencies in Polish modernism of the 1930s, in which great importance was attached to the design of functional buildings and their construction was to be carried out quickly and cheaply. Wood was perfectly suited for these purposes, especially in smaller centers in the east of the country (Rozbicka, p.37). In the context of the material used, ambitious technical solutions deserve attention. The basic structure was based on three rows of wooden columns, consisting of several elements with a T-shaped cross-section. The columns of the external walls had beams with a cross-section of 22.5x22.5 cm, the others were made of beams with cross-sections of 22.5x20 cm and 20.0x20 cm. The poles were placed on wooden foundations. The wooden girders supported on them had an axial span of about 19 m. In total, the girder rested on three columns at a spacing of about 13 m and 6 m. The walls of the building were made in a wooden structure. The main load-bearing element of the walls are frames made of wooden logs with various cross-sections. The walls were upholstered with wooden boards 2 cm thick, set diagonally and finished with plaster on wooden slats (Kordiukiewicz, Milewski) (figs. 13, 14).

What distinguishes the Forester's House is its scale. Its external dimensions were not much inferior to the Józef Piłsudski House, built at the same time in the capital of the Białystok Voivodeship. There were greater differences in the way the architecture was shaped and the interior layout, where the difference in the rank of the buildings was definitely visible.

The Forester's House in Hajnówka is one of the most interesting community centers erected in the interwar period. Despite the change in its original function and contemporary transformations in architecture and interior layout (Fig. 11, 12, 13, 14), it is still an important testimony to the history of Hajnówka in the interwar period.



Fig. 13. The Forester's House. View of one of the girders of the roof structure above the auditorium. Photo 2024. Source: author.

Ryc.13. Dom Leśnika. jednego z dźwigarów konstrukcji dachu nad salą widowiskową. Zdjęcie 2024 r. Źródło: autor.



Fig. 14. The Forester's House. View of one of the girders of the roof structure above the auditorium. Photo 2024. Source: author.

Ryc. 14. Widok jednego z dźwigarów konstrukcji dachu nad salą widowiskową. Zdjęcie 2024 r. Źródło: autor.

ACKNOWLEDGMENTS

This research was carried out as part of work WZ/WA-IA/2/2023 at the Białystok University of Technology and financed from a research subsidy provided by the Ministry of Science and Higher Education of Poland.

DOM LEŚNIKA W HAJNÓWCE – JAKO WARIANT DOMU LUDOWEGO

1. WPROWADZENIE

Okres międzywojenny zaowocował rozwojem architektury w wielu obszarach. Powstawały liczne gmachy związane z działalnością instytucji państwowych. Dużą wagę przywiązywano do szkolnictwa, budując znaczną ilość nowych obiektów oświatowych. Zaspokojenie potrzeb socjalnych i kulturalnych było jednym z poważniejszych wyzwań tego czasu. Temu celowi służyły domy ludowe. Były one wyrazem troski o rozwój i poziom życia niższych warstw społeczeństwa, chłopów i robotników. Miały tworzyć ramy życia społecznego i towarzyskiego, a nawet gospodarczego. Służyły zbliżeniu różnych warstw ludności. Za ważne w działalności tej instytucji uznawano także propagowanie zasad prawidłowej higieny (Gawłowski 1922, s. 268). Pierwsze tego typu obiekty powstały pod koniec XIX wieku na zachodzie Europy. W latach 90-tych XIX w. wzniesiono dom ludowy w Brukseli. W 1900 r. powstał duży dom ludowy w Berlinie. Londyn też mógł się pochwalić okazałym "Pałacem ludowym" (Bujwidowa 1903, s. 7). Realizacje te i inne znane były w Polsce poprzez wydawane w tym czasie publikacje (Bujwidowa 1903, Kosmowska 1918). Które zapewne też miały wpływ na kształtowanie się ogólnej koncepcji funkcjonalno-przestrzennej powstających w Polsce domów ludowych. Przed I wojną światową w granicach zaborów wzniesiono znaczną liczbę domów ludowych, chociaż w stosunku do potrzeb była to ilość dalece niewystarczająca (Pszczółkowski 2015, s. 211). Powstawały one głównie w wyniku inicjatyw oddolnych, bez udziału instytucji państwowych. Związane były przeważnie z ruchem oświaty ludowej (Wiśniewski i in. 2021, s. 23). W okresie międzywojennym dom ludowy był stosunkowo popularnym typem budynku. Intensywny rozwój ilościowy tego typu budownictwa miał miejsce w latach 1929-1933. Szczególnie było to widoczne w województwach wschodnich, gdzie we wspomnianym okresie wzniesiono 65 domów ludowych, a wcześniej w latach 1920-1928 tylko 30 (Wiśniewski i in. 2021, s. 27). W tym czasie powstaje wiele obiektów, które mieszcząc się ogólnie w koncepcji domu ludowego, miały swoją

specyfikę. Były to obiekty związane z działalnością różnych grup zawodowych i budowane z myślą o ich potrzebach, np. domy kolejarza, oficerskie (Pszczółkowski 2015, s. 214).

W przedwojennym województwie białostockim powstało szereg obiektów, które ogólnie można określić domami ludowymi. Należy wymienić Dom Ludowy im. Marszałka Józefa Piłsudskiego w Białymstoku, dom ludowy w Supraślu czy dom oficerski w Grodnie (Dolistowska 2019). Jednym z bardziej okazałych obiektów tego typu był Dom Leśnika w Hajnówce. Jego powstanie było związane z działalnością Lasów Państwowych.

2. METODY I MATERIAŁY

W trakcie opracowywania zagadnienia wykorzystano metody stosowane w badaniach z zakresu historii architektury. Zgromadzone zostały materiały archiwalne i informacje dostępne w literaturze. Kwerendy zostały przeprowadzone w Archiwum Państwowym w Białymstoku, Archiwum Akt Nowych w Warszawie, archiwum Wojewódzkiego Urzędu Konserwatorskiego w Białymstoku oraz w archiwum fotograficznym Miejskiej Biblioteki Publicznej w Hajnówce. Kwerendy bibliograficzne objęły pozycje dostępne w bibliotekach oraz online. Ważnym elementem były badania terenowe. Pozwoliły one przeprowadzić analizy in situ i zgromadzić dokumentację fotograficzną. Wywiady z osobami prywatnymi umożliwiły dotarcie do dokumentacji technicznej budynku (ekspertyza konstrukcyjna). Zgromadzony materiał badawczy poddany został analizom i wnioskowaniu. Badania objęły budynek w aspekcie architektonicznym, funkcjonalnym, rozwiązań technicznych i uwarunkowań urbanistycznych.

3. REZULTATY

3.1. Dom Leśnika w Hajnówce - historia

U źródeł powstania Domu Ludowego i wielu innych obiektów w Hajnówce był jej niezwykle dynamiczny rozwój w okresie międzywojennym. Miejscowość położona jest w południowo-wschodniej części województwa podlaskiego, na zachodnim krańcu Puszczy Białowieskiej, obfitującym w bogate zasoby surowca drzewnego. Swoją historię zawdzięczała przemysłowi drzewnemu. W ciągu dwóch dekad z miejscowości o wiejskim charakterze przekształciła się w ośrodek miejski. W czasie I wojny światowej w 1915 roku tereny na których znajduje się miasto zostały zajęte przez Niemców. Okupant szybko rozpoczął eksploatację Puszczy Białowieskiej i okolicznych lasów. Niemcy wybudowali tartaki i zakłady przetwórstwa drzewnego. Do zwożenia drewna powstała sieć kolejek wąskotorowych. Po odzyskaniu przez Polskę niepodległości na bazie tak powstałej infrastruktury był rozwijany przemysł drzewny. Pod koniec lat 30-tych XX w. Hajnówka stała się największym ośrodkiem przemysłu drzewnego w północno-wschodniej Polsce (Orłowicz, s. 388). Liczba mieszkańców osiągnęła kilkanaście tysięcy. Niektóre źródła podają, że w 1939 roku miała około 17 tys. mieszkańców (Pater 2013, 95). Liczbą ludności przewyższyła Bielsk, który był stolicą powiatu.

Dynamiczny rozwój Hajnówki w dużym stopniu był zasługą działalności władz państwowych. Uwaga była skupiona przede wszystkim na rozwoju bazy przemysłowej opartej o pozyskanie i przerób drewna. Z czasem najważniejszym przedsiębiorstwem stały się Zakłady Drzewne Lasów Państwowych. Nie zapomniano jednak o potrzebach pracowników i ich rodzin. Problem mieszkaniowy próbowano rozwiązać wznosząc nowe osiedla domów. Starano się także zaspokoić potrzeby kulturalne pracowników i ich rodzin, a także wspierać działalność różnych organizacji. Temu celowi miał służyć Dom Leśnika (Zin 2010, s. 19).

Nowych gmach został wybudowany z inicjatywy Zakładów Drzewnych Lasów Państwowych oraz przy wsparciu Dyrekcji Lasów Państwowych w 1935 roku jako Dom Ludowy (lub Dom Wolności) im. Józefa Piłsudskiego (ryc. 1, 2). Uroczyste otwarcie nastąpiło podczas obchodów 17 rocznicy odzyskania niepodległości. Jak donosiła prasa branżowa „odbyło się poświęcenie i otwarcie gmachu nowo wybudowanej na terenie kolonii robotniczej „Światlicy”, mającej służyć szerzeniu kultury wśród licznych rzesz pracowników Państwowych Zakładów Przemysłu Drzewnego.” (Echa Leśne,

1935, s. 9). Ponieważ był użytkowany przede wszystkim przez organizacje leśne powszechnie był nazywany Domem Leśnika⁵.

Obiekt należał do nowoczesnych w ówczesnym czasie. Budynek był wyposażony w centralne ogrzewanie i kanalizację. Mieścił kino z salą widowiskową na 400 miejsc (Zin, s. 19). Baza lokalowa umożliwiała funkcjonowanie licznym organizacjom. Po wybudowaniu Dom Leśnika stał się centrum życia kulturalnego Hajnówki. Chętnie uczęszczali do niego miejscowe elity. Księgozbiory Biblioteki Publicznej i biblioteki Zakładów Drzewnych oraz wyposażenie świetlicy Zarząd Kolejek Leśnych zostały przeniesione do nowego gmachu. Była w nim sala widowiskowa ze sceną, kino, radio, czasopisma i orkiestra dęta. Odbywały się odczyty i pogadanki. W Domu Leśnika działał chór, zespół teatralny i inne. Opiekę nad Domem Leśnika sprawowała Rodzina Leśnika, której działalność obejmowała w dużym stopniu potrzeby pracowników i mieszkańców miasta. Rodzina Leśnika zorganizowała również żłobek i przedszkole oraz pomagała biednym rodzinom (Tatarczyk 2000, s. 49). Po wojnie w „Domu Leśnika” prowadzona była bogata działalność kulturalna. M. in. działały w nim orkiestra dęta, koła intarsji i modelarzy, teatr małych form i poezji, i wiele innych (Pater, 2021, s. 448). Pod koniec lata 90-tych obiekt zostaje przejęty przez osobę prywatną (Abramowicz 2000). Obecnie pełni funkcję handlową.

3.2. Dom Leśnika – uwarunkowania lokalizacyjne, rozwiązania architektoniczne i funkcjonalne

Dom Leśnika znajduje się w centralnej części miasta na działce położonej przy skrzyżowaniu ulicy J. Piłsudskiego, będącej jedną z głównych arterii komunikacyjnych miasta, z ulicą Armii Krajowej (ryc. 4). Działka ma kształt trójkąta, którego dwa boki wyznaczone są przez wspomniane ulice, a trzeci bok zamyka droga lokalna. Gmach Domu Leśnika usytuowany jest w ten sposób, że fasada skierowana jest ku skrzyżowaniu ulic J. Piłsudskiego i Armii Krajowej. Obecnie trudno znaleźć czytelne uzasadnienie dla takiego usytuowania Domu Leśnika. W końcu lat trzydziestych XX wieku, gdy kształtowały się główne elementy układu urbanistycznego Hajnówki, taka lokalizacja na działce miała swoje uzasadnienie w ówczesnej kompozycji urbanistycznej (ryc. 3). W sąsiedztwie Domu Leśnika powstały nowe osiedla wzniesione z inicjatywy Zakładów Drzewnych Lasów Państwowych dla jego pracowników. Pierwsze z nich, ze względu na typ budynków mieszkalnych, popularnie zwane było Czworakami (Pater 2021, s. 217). Drugie, tzw. Osiedle Urzędnicze, powstało z inicjatywy Dyrekcji Zakładów Drzewnych i w założeniu miało mieć wyższy standard. Składało się z domów jednorodzinnych i dwurodzinnych. Zlokalizowane było w sąsiedztwie Domu Leśnika po przeciwnej stronie skrzyżowania. Zasadniczą część układu komunikacyjnego tworzyło szereg ulic w układzie koncentrycznym, gdzie środek geometryczny promieni kół wyznaczających ulice znajdował się mniej więcej w środku wspomnianego skrzyżowania. Główna ulica poprzeczna osiedla wyprowadzona była w kierunku skrzyżowania, a jej perspektywę zamykała bryła gmachu Domu Leśnika (ryc. 5).

Jeszcze na początku lat 50-tych ubiegłego wieku układ urbanistyczny tej części miasta ukształtowany przed II wojną światową pozostawał bez większych zmian. Nadal wyraźnie w nim czytelne było Osiedle Urzędnicze. W latach 1960-61 od strony północnej osiedla, wzdłuż ulicy Armii Krajowej, zostały wybudowane cztery nieduże bloki (Pater 2021, s. 224). Był to początek przekształcania pierwotnego układu urbanistycznego osiedla. Następnie przy skrzyżowaniu ulic J. Piłsudskiego i Armii Krajowej, na przeciwko Domu Leśnika, wzniesiono nowe osiedle. Rozmieszczenie bloków mieszkalnych ignorowało pierwotny układ komunikacyjny, co spowodowało zatarcie w tej części osiedla Urzędniczego pierwotnego zamierzenia kompozycyjnego i jego powiązania widokowego z Domem Leśnika.

Bryła budynku była stosunkowo prosta. Prostokątny główny korpus mieszczący salę widowiskową był ujęty dwoma poprzecznymi prostokątami mieszczącymi komunikację pionową i szereg mniejszych pomieszczeń. W elewacjach zastosowano okna prostokątne w różnych ukła-

⁵ Wg informacji w opisie jednego ze zdjęć z archiwum Miejskiej Biblioteki Publicznej w Hajnówce.

dach. Sala widowiskowa był doświetlona szeregiem pionowych okien. Architektura obiektu została wzbogacona zadaszeniami, podcieniami oraz okrągłymi otworami okiennymi (ryc. 1, 2).⁶

Dokładny pierwotny układ pomieszczeń, a przede wszystkim ich funkcje trudno obecnie odtworzyć (ryc. 6). Główne wejście umieszczone w krótszej elewacji budynku, prowadziło przez przedsionek do holu, z którego można było się dostać do dużej sali widowiskowej. Z tej strony budynku zlokalizowano szereg mniejszych pomieszczeń, a także był dostęp do antresoli otwartej na salę widowiskową (ryc. 7). Z drugiej strony sali była scena (ryc. 8), zaplecze sceny, a przy nich kilka małych pomieszczeń. Korytarz położony wzdłuż dłuższego boku sali widowiskowej łączył te dwa zespoły pomieszczeń. Można było z niego wyjść na zewnątrz budynku na plac. Było to miejsce gdzie odbywały wydarzenia o różnorodnym charakterze. Sala widowiskowa miała podwójną wysokość. Poza jej obrysem budynek był dwukondygnacyjny. Na piętrze ogólny rozkład pomieszczeń musiał być podobny do tego z parteru. Był to dwa zespoły pomieszczeń, jeden od strony wejściowej, drugi od strony sceny i połączone korytarzem znajdującym się nad korytarzem w parterze.

3.3. Typowy projekt domu ludowego opracowany dla Dyrekcji Naczelnej Lasów Państwowych a Dom Leśnika

Pod koniec lat 30-tych XX wieku dla Dyrekcji Naczelnej Lasów Państwowych opracowano szereg projektów typowych. Jednym z nich był projekt domu ludowego oznaczony jako dl1⁷ (ryc. 9, 10), który został przygotowany najprawdopodobniej w 1937 lub 1938 roku⁸. Projekt ten warto porównać z Domem Leśnika w Hajnówce, który został oddany do użytku w 1935. Koncepcja gmachu hajnowskiego wyprzedza projekt typowy domu ludowego przynajmniej o 3-4 lata. Prawdopodobnie rozwiązania i doświadczenia z realizacji w Hajnówce były brane pod uwagę przy projektowaniu typowego domu ludowego dl1.

Ogólny schemat funkcjonalny był w zasadzie taki sam jak w Domu Leśnika w Hajnówce. Głównym pomieszczeniem była duża sala o uniwersalnej funkcji. Od strony wejściowej był szereg pomieszczeń: hol wejściowy, szatnia, sanitariaty, a na piętrze galeria. Sala widowiskowa posiadała podpiwniczoną scenę. Wokół sceny były zgrupowane pomieszczenia klubów robotniczego i urzędniczego z zapleczem kuchennym. Dzięki oddzielnym wejściom sala i pomieszczenia klubowe mogły funkcjonować niezależnie. Połączone były tylko podcieniem wzdłuż zewnętrznej ściany sali, w której były też bezpośrednie wyjścia na zewnątrz.

Projektowany dom ludowy typu dl1 miał wymiary zewnętrzne ok. 30,5 X 16 m i był znacznie mniejszy od gmachu hajnowskiego, który po zewnętrznym obrysie miał około 44,5 X 22 m. Potrzeby użytkowe w ewentualnych przyszłych lokalizacjach były raczej mniejsze niż w tak dużym ośrodku jak Hajnówka. Przy ustalaniu wielkości obiektu ważną rolę odgrywał zapewne czynnik ekonomiczny. On też był przyczyną stosowania drewna jako podstawowego materiału budowlanego.

4. DYSKUSJA I PODSUMOWANIE

Domy ludowe i obiekty o podobnym przeznaczeniu miały wypracowane rozwiązania. Głównym elementem układu funkcjonalnego była duża sala przeznaczona na spotkania, odczyty, zebrania, koncerty, przedstawienia i seanse filmowe. Dodatkowo projektowano szereg pomieszczeń mających stanowić zaplecze działalności miejscowych społeczności i organizacji o różnym charakterze. Układ funkcjonalny Domu Leśnika mieścił się w tym schemacie. Różnice pojawiały się w szczegółach rozplanowania. Z obiektów o podobnym układzie wnętrza można wymienić dom kolejarza we Lwowie (Pszczółkowski 215, s. 214), w którym sala widowiskowa, podobnie jak w gmachu hajnowskim, od strony wejściowej miała jeden zespół pomieszczeń, a większość pozostałych pomieszczeń umieszczona była od strony sceny.

⁶ Opis na podstawie skąpych przekazów ikonograficznych. Nie wiadomo czy zachował się projekt budynku Domu Leśnika. Kwerendy archiwalne w AAN w Warszawie i AP w Białymstoku nie przyniosły pozytywnych rezultatów.

⁷ AAN w Warszawie, zespół MSW, sygnatura 2/9/0/5.5/1 3958.

⁸ Projekt nie jest datowany. Projekty typowe wykonane dla D.N.L.P. (AAN, zespół MSW, sygnatury 2/9/0/5.5/1 3953-3967), które posiadają datę, pochodzą z lat 1937-1938. Z tego wynika, że projekt typowego domu ludowego dl1 też powinien być wykonany w tych latach.

Rozwiązania architektoniczne są odbiciem architektonicznych tendencji swojej epoki. Dom Leśnika wpisuje się w szereg realizacji drewnianych obiektów, które poszukują nowoczesnego wyrazu, opierając się na wzorcach modernistycznych. Świadczy o tym stosunkowo swobodne ukształtowanie bryły, szczególnie w partii wejściowej i od strony elewacji mieszczącej wyjścia z sali. Tynk na elewacji podkreślał czystość formy. Jednocześnie uporządkowanie kompozycyjne i pewna doza monumentalizmu była charakterystyczna dla architektury oficjalnej. Osiągnięto to między innymi przez rytm wysokich pionowych okien sali widowiskowej. Monumentalizacja form modernistycznych była jedną z tendencji w architekturze międzywojennej Polski (Pszczółkowski 2014, s. 227-228). Gmach w Hajnówce wpisuje się w tę tendencję. Z obiektów typu dom ludowy, w którym osiągnięto podobny efekt, chociaż nieco innymi środkami, jest dom Dom-Pomnik im. Marszałka Józefa Piłsudskiego w Łodzi. Swobodnie ukształtowana bryła została zmonumentalizowana przez wprowadzenie uporządkowanych rytmów podziałów pionowych (Olenderek 2011, s. 80-81).

Drewno jako podstawowy budulec w przypadku obiektów wznoszonych na potrzeby pracowników Lasów Państwowych wydaje się czymś naturalnym. Jednak wykorzystanie tego budulca wynikało także z ogólnych tendencji w polskim modernizmie lat 30-tych XX w., w którym dużą wagę przywiązywano do projektowania budynków funkcjonalnych oraz ich wznoszenia szybko i tanio. Drewno doskonale nadawało się do realizacji tych celów, szczególnie w mniejszych ośrodkach na wschodzie kraju (Rozbicka 37). W kontekście użytego materiału na uwagę zasługują ambitne rozwiązania techniczne. Podstawowa konstrukcja opierała się na trzech szeregach słupów drewnianych. Słupy ramy nośnej były złożone z czterech belek drewnianych tworzących przekrój w kształcie litery "T". Słupy ścian zewnętrznych miały belki o przekroju 22,5x22,5 cm, pozostałe wykonane zostały z belek o przekrojach 22,5x20 cm i 20,0x20cm. Słupy ustawiono na drewnianych podwalinach. Wsparte na nich drewniane dźwigary miały rozpiętość osiową około 19 m. W sumie dźwigar opierał się na trzech słupach w rozstawie mniej więcej 13 m i 6 m. Ściany budynku zostały wykonane w konstrukcji drewnianej. Główny element nośny ścian to ramy wykonane z bali drewnianych o zróżnicowanych przekrojach. Ściany obite były drewnianymi deskami grubości 2 cm ustawionymi skośnie i wykończone tynkiem na listwach drewnianych (Kordukiewicz, Milewski 2000)(ryc. 13, 14).

To co wyróżnia Dom Leśnika to jego skala. Swoimi wymiarami zewnętrznymi niewiele ustępował wybudowanemu w tym samym czasie w stolicy województwa białostockiego Domowi Ludowemu im. Józefa Piłsudskiego. Większe różnice były w sposobie kształtowania architektury i rozplanowaniu wnętrza, gdzie zdecydowanie była widoczna różnica rangi obiektów.

Dom Leśnika w Hajnówce jest jednym z bardziej interesujących domów ludowych wzniesionych w okresie międzywojennym. Mimo zmiany pierwotnej funkcji i współczesnych przekształceń w architekturze i układzie wnętrza (ryc. 11, 12, 13, 14), nadal jest ważnym świadectwem historii Hajnówki w okresie dwudziestolecia międzywojennego.

PODZIĘKOWANIA

Badania te zostały przeprowadzone w ramach pracy WZ/WA-IA/2/2023 na Politechnice Białostockiej i sfinansowane ze środków dotacji na działalność naukową przyznanej przez Ministerstwo Nauki i Szkolnictwa Wyższego.

BIBLIOGRAPHY

- Abramowicz, J. (2000). *Zakładowy dom kultury w Hajnówce. Dom Leśnika. Karta ewidencyjna zabytków architektury i budownictwa, nr 2245*. Białystok: WUOZ w Białymstoku.
- Bujwidowa, K. (1903). *Domy ludowe*. Kraków: Wydawnictwo „Krytyka”.
- geoportal.gov.pl (2024), *Gedoezja i Kartografia* <https://mapy.geoportal.gov.pl/imapnext/imap/index.html> (Accessed: 05-09-2024).
- Dolistowska, M. (2019) 'Gmachy Niepodległej – architektura użyteczności publicznej Białegostoku i województwa białostockiego w dwudziestoleciu międzywojennym. Zarys problematyki.' *Biuletyn Konserwatorski Województwa Podlaskiego*, 25, pp. 7-29.
- Echa Leśne* (1935), nr 40, 'W 17-tą rocznicę niepodległości.' pp. 9-10.

- Gawłowski, W. (1922) 'Domy ludowe i ich znaczenie pod względem higieniczno-społecznym.' *Zdrowie*, 10, pp. 268-278.
- Hajnówka. *Inwentaryzacja stanu istniejącego*. (1951), AP w Białymstoku, Zespół: Prezydium Wojewódzkiej Rady Narodowej w Białymstoku, sygnatura: 4/149/0/28/WZAB52
- Kordukiewicz, W., Milewski, J. (2000) *Ekspertyza techniczna konstrukcyjna wraz z inwentaryzacją konstrukcyjną. Ocena stanu technicznego istniejącego budynku kina przy ul. Armii Krajowej w Hajnówce w aspekcie planowanej modernizacji i przebudowy*, Białystok.
- Kosmowska, I. W. (1918). *Domy ludowe u obcych i u nas*. Warszawa: Wydawnictwo M. Arcta.
- Miller, R. (1928) 'Dom Związku Zawodowego Pracowników Kolejowych Rzeczypospolitej Polskiej.' *Architektura i Budownictwo*, 6, pp. 175-208.
- Orłowicz, M., (1937). *Przewodnik ilustrowany po województwie białostockim z ilustracjami, planami i mapami*. Białystok: Związek popierania turystyki województwa białostockiego przy zasiłku Wydziału Wojewódzkiego Białostockiego Urzędu Wojewódzkiego. Drukarnia „Lechia” w Białymstoku.
- Olenderek, J. (2011). *Łódzki modernizm i inne nurty przedwojennego budownictwa. Tom 1. Obiekty użyteczności publicznej*, Łódź: Księży Młyn Dom Wydawniczy Michał Koliński.
- Pater, R. (2013). *Encyklopedia Hajnówki*, Hajnówka: Wydawca Ryszard Pater.
- Pater, R. (2021). *Dawna Hajnówka*. Hajnówka: Hajnówka: Urząd Miasta Hajnówka.
- Typowy projekt domu ludowego dl 1 opracowany dla D.N.L.P.* AAN w Warszawie, zespół MSW w Warszawie, Departament IV Techniczno-Budowlany, sygn. 2/9/0/5.5/I 3958.
- Pszczółkowski, M. (2014). *Architektura użyteczności publicznej II Rzeczypospolitej 1918-1939: forma i sty.* Łódź: Księży Młyn Dom Wydawniczy Michał Koliński.
- Pszczółkowski, M. (2015). *Architektura użyteczności publicznej II Rzeczypospolitej 1918-1939: funkcja*, Łódź: Księży Młyn Dom Wydawniczy Michał Koliński.
- Rozbicka, M. (2014) 'Modernizm w drewnianej architekturze międzywojennej Polski', *Architektura XX wieku do lat sześćdziesiątych i jej ochrona w Gdyni i w Europie*, Sołtysik, M. J. (red.), Hirsch, R. (red.), Gdynia: Urząd Miasta w Gdyni, s. 33-40.
- Tatarczyk, W. (2000). *Dzieje Hajnówki do 1944 roku, Wyd. 2 popr. I uzup.*, Hajnówka: Miejska Biblioteka Publiczna im. dr. T. Rakowieckiego, Towarzystwo Przyjaciół Hajnówki.
- Wiśniewski, R. Pol, G., Płasek, R., Bąk, A (2021). *Oswajając zmienność. Kultura lokalna z perspektywy domów kultury*. Warszawa: Narodowe Centrum Kultury.
- Zbiór fotografii archiwalnych, Miejska Biblioteka Publiczna im. Dr. Tadeusza Rakowieckiego w Hajnówce.
- Zin, W. (2010). *Hajnowskie wspomnienia. Pożegnanie przeszłości*, Hajnówka: Miejska Biblioteka Publiczna im. Dr. Tadeusza Rakowieckiego w Hajnówce, Towarzystwo Przyjaciół Hajnówki

AUTHOR'S NOTE

Assistant professor at the Faculty of Architecture of Białystok University of Technology. Area of research interest: historic wooden architecture of Podlasie, in particular small towns of the region, historical cultural landscape, protection and conservation of architectural objects.

O AUTORZE

Adiunkt na Wydziale Architektury Politechniki Białostockiej. Obszar zainteresowań badawczych: zabytkowa architektura drewniana Podlasia, w szczególności małych miast regionu, historyczny krajobraz kulturowy, ochrona i konserwacja obiektów architektury.

Contact | Kontakt: a.owerczuk@pb.edu.pl