



ZANZIBARSKIE DRZWI

ZANZIBAR DOOR

Krystyna Mieszkowska

mgr

Towarzystwo Urbanistów Polskich

STRESZCZENIE

Niewielka wyspa Zanzibar w Tanzanii może się poszczycić bogatą historią, która ukształtowała jej stolicę – Stone Town. Unikatową ozdobą architektury tego miasta są wspaniale rzeźbione drewniane drzwi o wielowiekowej tradycji wyrobu, polegającej na stosowaniu stałego zestawu elementów struktury i motywów rzeźbiarskich. Zmiany polityczne przyczyniły się zarówno do rozkwitu, jak i do zaniku tej tradycji, pozostawiając niewielką liczbę zachowanych egzemplarzy.

Słowa kluczowe: Zanzibar, drzwi, Tanzania.

ABSTRACT

Zanzibar (Tanzania) is a small island with the rich history shaping its capital - Stone Town. Ornatly carved wooden doors are the unique feature of this town. Tradition of their construction reaches many centuries with the constant set of elements and carving motifs. Political changes caused both its development and loss leaving presently only small number of preserved examples.

Key words: Zanzibar, door, Tanzania.

WSTĘP HISTORYCZNY

Niewielka wyspa Zanzibar jest autonomiczną częścią Tanzanii, położoną na Oceanie Indyjskim w odległości ok. 40 km od wybrzeża tego państwa. Jej długość (z północy na południe) wynosi ok. 80 km, a w najszerszym miejscu mierzy 20 – 30 km. Głównym źródłem utrzymania ludności jest rybołówstwo i rolnictwo, w tym uprawa roślin używanych jako przyprawy, szczególnie goździków. Atrakcją dla rozwijającego się ruchu turystycznego są piękne plaże i miejsca do nurkowania oraz obiekty związane z bogatą historią wyspy, przede wszystkim w jej stolicy o tej samej nazwie, w której wyraźnie wyodrębnia się najstarsza część nazywana Stone Town (Kamienne Miasto).



Ryc. 1. Tak, jak rozpoczęto budowę domu od struktury drzewianej, tak jego rozbiórka na niej się kończy

Fig. 1. As the door-frame was the first element of the house construction, so it was the last one to remove in the process of the demolition

Łatwo dostępna z lądu afrykańskiego wyspa była zasiedlona już na początku naszej ery, o czym świadczą zapisy starożytnych podróżników. Dzięki położeniu w strefie monsunowej utrzymywała kontakty z krajami położonymi na północnym brzegu Oceanu Indyjskiego (Arabia, Persja, Indiami), skąd w VII w. arabscy i perscy imigranci przynieśli islam, będący obecnie dominującym wyznaniem mieszkańców. Mieszali się oni z ludnością tubylczą, co zaowocowało wykształceniem języka Kisuahili, używanego obecnie nie tylko na wyspie i wybrzeżu głównego lądu, ale w całej Afryce środkowowschodniej. Typowa wymiana handlowa obejmowała złoto, futra zwierząt, skorupy żółwi, kość słoniową i niewolników, eksportowane do Persji i Arabii oraz porcelanę, paciorki i tekstylia przywożone z powrotem.

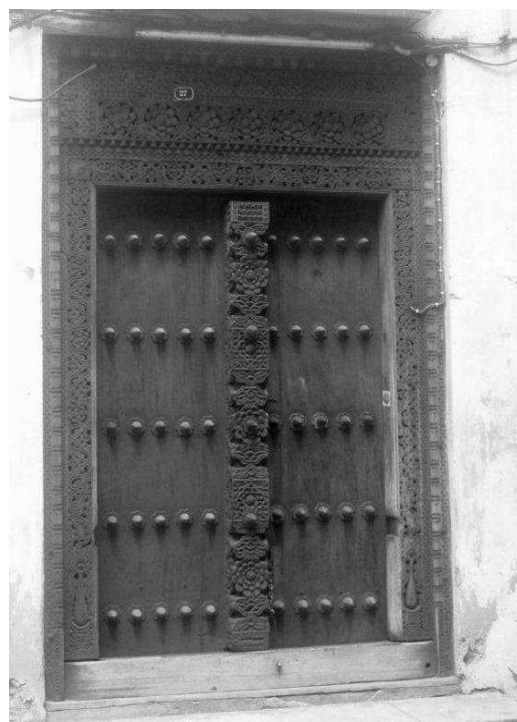
W momencie przybycia pierwszych Europejczyków z Portugalii w XV w. (Vasco da Gama) Zanzibar był już świetnie prosperującym niepodległym sułtanatem. Portugalczycy panowali nad sąsiadującym wybrzeżem Afryki przez dwa kolejne stulecia, ale ich wpływ na życie wyspy był niewielki. Po ich wycofaniu się obszary te zostały zdominowane przez władców Omanu do tego stopnia, że ok. 1840 r. sułtan Said przeniósł swoją stolicę z Maskatu do Zanzibaru. Nieco wcześniej wprowadził on na wyspę plantacje goździków – jej głównego po zniesieniu niewolnictwa produktu eksportowego, stanowiącego w XIX w. dominującą część światowego obrotu tą przyprawą. Intratny handel i związana z nim stała wymiana wpływów kulturalnych między obszarami w strefie monsunowej były podstawą rozwoju tzw. kultury Suahili i jej materialnego wyrazu w postaci Stone Town.

Po nagłej śmierci sułtana w 1856 r. nastąpiły liczne niesnaski wśród jego następców, co wykorzystali Brytyjczycy do objęcia sułtanatu swoim protektoratem, trwającym do r. 1963, w którym Zanzibar odzyskał niepodległość. Rządy monarchy konstytucyjnego trwały jednak tylko miesiąc, po czym wybuchła krótka, lecz krwawa rewolucja (życie straciło wówczas ok. 17 000 Arabów i Hindusów), która doprowadziła do połączenia, w kwietniu 1964 r., ówczesnej Tanganiki i Zanzibaru w jedno państwo pod nazwą Tanzania. W wyniku wprowadzenia zmian ustroju o charakterze socjalistycznym Stone Town opuściła większość właścicieli nieruchomości, w związku z czym historyczna stolica Zanzibaru bardzo podupadła, a wiele zbudowanych ze skał koralowych budynków obróciło się w ruinę. Obecnie widać wysiłki zmierzające do zachowania dziedzictwa kulturowego, do czego przyczyniło się zapewne wpisanie Stone Town na światową listę UNESCO w 2000 r.; wciąż jednak tylko 13% budynków jest w dobrym stanie.



Ryc. 2. Typowe drzwi zanzibarskie.

Fig. 2. Typical Zanzibar door.



Ryc. 3. Wszystkie tradycyjne elementy drzwi zanzibarskich.

Fig. 3. Sight of all traditional parts of Zanzibar door.

DRZWI – RZEŹBA CHARAKTERYSTYCZNA DLA WYSPY ZANZIBAR

Szczególną i unikatową ozdobą stosunkowo prostych budowli są wspaniale rzeźbione drewniane drzwi (Zanzibar door), będące dawniej wizytówką znaczenia i zamożności swoich właścicieli. Należą one do elementów charakteryzujących kulturę Suahili obejmującą także wschodnie wybrzeże Afryki, dokąd zostały przeniesione z obszarów od Zatoki Perskiej po Pendżab w Indiach. Obecnie jednak najwięcej zachowanych egzemplarzy znajduje się w Stone Town. Choć najstarsze z nich wykonano w 1694 r., to największe

znaczenie zyskały w drugiej połowie XIX w. – za rządów sułtana Bargasha, który odnowił tradycję ich wyrobu, sprowadzając z Indii odpowiednich rzemieślników.



Ryc. 4. Drzwi wewnętrzne w pałacu Beit al-Ajaib (Dom Cudów)

Fig. 4. Inner door in the palace Beit al-Ajaib (House of Wonders).



Ryc. 5. Belka centralna drzwi wejściowych do pałacu Beit al-Ajaib.

Fig. 5: Central piece of the palace Beit al-Ajaib main door.

Do tradycji miejscowych budowniczych należało rozpoczęcie budowy od zamówienia skomplikowanej struktury drzwiowej, a następnie obudowanie jej nowym domem (ryc.1). Była ona wykonywana z importowanego z Indii drewna tekowego, odpornego na warunki atmosferyczne i termity. Wiele drzwi wykonywano też z miejscowych gatunków twardego drewna. Zanzibarskie drzwi są dwuskrzydłowe, otwierają się do wewnątrz (ryc. 2). Cała ościeżnica jest ręcznie rzeźbiona, z wyjątkiem progu. Wieńczy ją skomplikowana rzeźba nadproża, a rzeźbione listwy ukrywają połączenie drzwi ze ścianą. Po zewnętrznej stronie drzwi często widoczne są potężne mosiężne ćwieki (łączące elementy skrzydeł), o których mówi się, że są pozostałością indyjskiego sposobu ochrony przed słoniami (ryc.3). Skrzydła drzwi są na ogół gładkie, choć w przypadku drzwi wewnętrznych (np. w pałacu sułtańskim) bywają także rzeźbione (ryc.4). Do lewego skrzydła przymocowana jest belka centralna, również pięknie rzeźbiona, zasłaniająca połączenie skrzydeł i zasuwę (ryc.5). U dołu drzwi montowany był łańcuch zamykający je od zewnątrz (ryc.6).



Ryc. 6. W taki sposób zamknięto drzwi od zewnątrz.
Fig. 6. The means of locking door from outsider.



Ryc. 7. Motyw rybiej łuski u dołu ościeżnicy i na belce centralnej, motyw falistych linii na ościeżnicy, motyw łańcucha na listwach kryjących.
Fig. 7. The fish scale motif at the low part of the door-frame and the centre piece, wavy lines motif on the door-frame, the chain motif on the beading.

Rzeźbienia drzwi zawierają liczne motywy o morskim i handlowym pochodzeniu: rybie łuski i faliste linie wskazujące na ważne źródło żywności mieszkańców czy łańcuchy symbolizujące bezpieczeństwo (ryc.7). Nadproża udekorowane kwiatami lotosu lub rozetami wskazują na wpływy indyjskie (ryc.8), a z motywami kadzidła i palm daktylowych – na wpływy arabskie i somalijskie. W starszych nadprożach widnieją plakietki z arabskojęzycznymi cytatami z Koranu, nazwiskiem właściciela lub rzeźbiarza i datą wykonania (ryc. 9). Głęboka rzeźba belki centralnej ma motywy geometryczne i kwiatowe (ryc.10).



Ryc. 8. Nadproże typu indyjskiego.

Fig. 8. Lintel with the Indian influence.



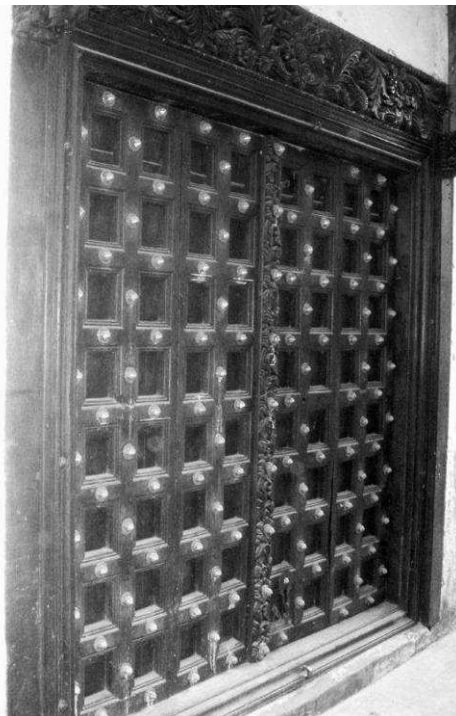
Ryc. 9. Arabski napis w centrum nadproża.

Fig. 9: Arabic inscription in the lintel.



Ryc. 10. Typowe motywy rzeźby belki centralnej w zdevastowanych drzwiach.

Fig. 10. Typical motifs of the central piece carving in the devastated door.



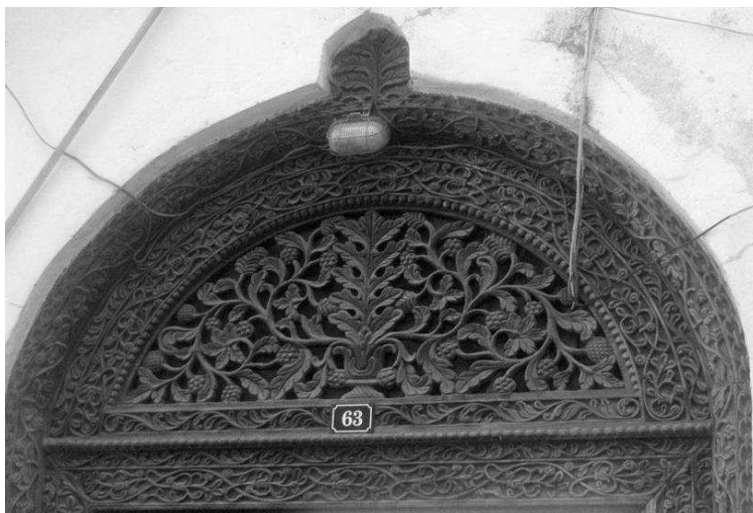
Ryc. 11. Drzwi typu indyjskiego.

Fig. 11. „Indian” door

Bogaci właściciele ziemscy preferowali bogate zdobienia odzwierciedlające ich zamożność, natomiast kupcy indyjscy woleli prostotę i zabezpieczenia w postaci wzmocnień za pomocą skrzyżowanych belek przymocowanych metalowymi ćwiekami oraz niewielką liczbę zdobień belki centralnej (ryc. 11). Na nadprożach przeważały motywy mięsistych liści lub rozet. Do czasu szczególnego rozkwitu sztuki budowy drzwi w drugiej połowie XIX w. nadproża miały generalnie kształt prostokątny. Drzwi z tego okresu mają szczególnie bogato rzeźbione półokrągłe nadproża (czasem ażurowe w celu przepuszczenia światła) oraz ościeżnice o zaokrąglonym kształcie, niekiedy przybierające kształt klasycznych kolumnienek (ryc. 12, 13, 14, 15). Koncentracja tego typu drzwi występuje w nowszej, południowej części Stone Town, gdzie znajduje się też wybudowany przez sułtana Bargasha w 1883 r. pałac Beit al-Ajaib (Dom Cudów) z 13 egzemplarzami zanzibarskich drzwi.

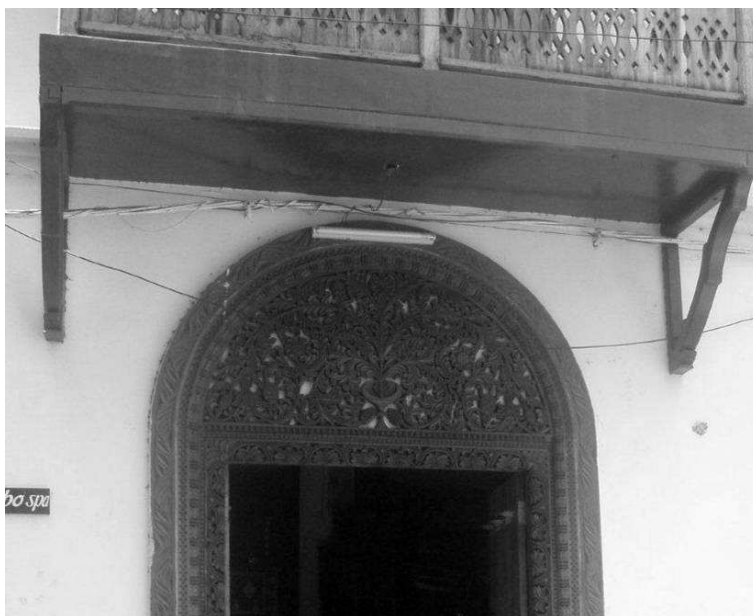
Ryc. 12. Bogato zdobione półokrągłe nadproże.

Fig. 12. Finely carved semi-circular lintel.



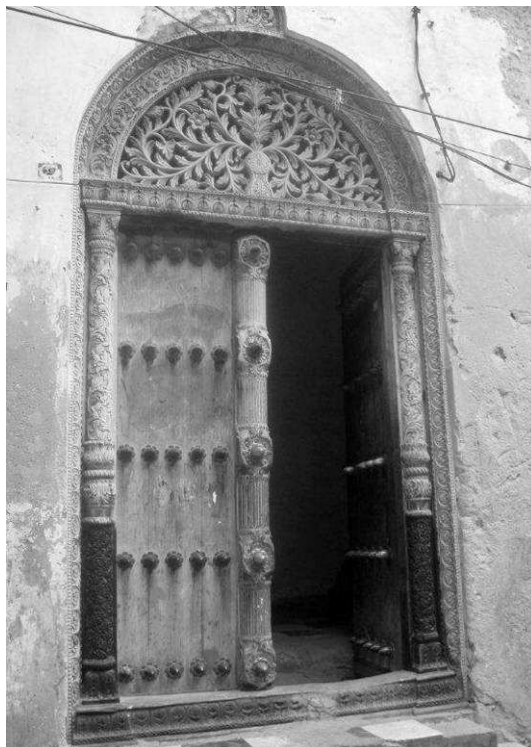
Ryc. 13. Przykład ażurowej rzeźby nadproża.

Fig. 13. An example of the lintel with perforated carving.





Ryc. 14. Typowe drzwi z drugiej połowy XIX w.
Fig. 14. Typical door of the XIX century.



Ryc. 15. Ościeżnica w formie kolumniek.
Fig. 15. Door-frame in the form of pillars.



Ryc. 16. Przykład skromnej kontynuacji tradycyjnych elementów drzwi zanzibarskich.

Fig. 16. Moderate continuing of Zanzibar door traditional elements.



Ryc. 17. Zmiany tradycyjnych elementów – rzeźbiony próg i zewnętrzne połacie drzwi.

Fig. 17. Changes in the traditional elements – carvings on the threshold and outer shutters.

Rewolucja 1964 r. miała katastrofalne skutki dla tego dziedzictwa Stone Town. Raport Habitatu z 1983 r. podaje, że tradycja wyrobu drzwi niemal całkowicie upadła, a z ok. 800 egzemplarzy wówczas istniejących obecnie można się doliczyć zaledwie 277. Znikają one wraz z ruinami niekonserwowanych budowli, bywają sprzedawane w całości lub w częściach. Ostatnio z pomocą rządu niemieckiego usiłuje się zachować i restaurować te ważne świadectwa bogatej kultury, a także kontynuować tradycję ich wytwarzania (ryc.16,17).

ZANZIBAR DOOR

Zanzibar is a small island, an autonomous part of Tanzania, situated about 40 km from the African mainland. It is famous of the spice production, mainly cloves. These with the beautiful beaches, diving places and especially - historical heritage of Stone Town within its capital are features of the developing tourism.

Easily accessible island in the monsoon zone had been settled since the ancient times keeping the trade and cultural contacts with countries on the northern rim of the Indian Ocean (Arabia, Persia, India). Immigrants from there brought Islam, until now the dominant religion of the island population and mixing with the African people laid foundation for Kiswahili language and so called Suahili culture. The trade of gold, animal pelts, ebony and slaves was the basis of its wealth. Portugal domination on the eastern African coast in XV-XVII centuries had little impact on Zanzibar, however after this period it came into the rule of Omani sultans. In the beginning of XIX century sultan Said introduced the production of cloves on the island and finally, about the year 1840 moved his capital from Muscat to Zanzibar. The second part of XIX century was the peak of Zanzibar wealth and development demonstrated in the palaces of Stone Town but struggles among Said's successors allowed Britain to force its protectorate over the sultanate, kept to the moment of granting it the independence in 1963. The next year socialist revolution put the end to sultans rule, federating Zanzibar with then Tanganyika into one state - Tanzania. It was also the cause of Stone Town quick decay as the area was left by the majority of Arabian and Indian buildings owners. In 2000 Stone Town was put on the UNESCO list of world heritage and the effort is taken to preserve its old beauty.

Ornately carved doors are the most unique and important architectural feature of its rather mute buildings built of coral rock. Being the characteristic element of Suahili culture they were described along the eastern African coast where they had been brought from Persia and India but their present biggest number is found in Stone Town.

It was the Zanzibari custom to start the new building from ordering the carved door-frame made of hardwood and expressing the owner's status and wealth. Zanzibar door is double and opens inwards. The door-frame, lintel, beading and centre piece attached to the left shutter are traditionally carved while the heavy shutters are generally plain. They are often studded with mighty metal nails, especially those of "Indian" type. Traditional motifs of carving include fish scales, wavy lines, chains on the door-frame and beadings and complicated patterns of fleshy leaves, lotus and rosette flowers as well as Arabic plaque on the lintel. Until the second part of XIX century the lintels were generally square. In the next period sultan Bargash brought the fresh influence on the door making importing craftsmen and carvers from India. These doors have semi-circular lintels with intricate carvings and their frames have sometimes the form of classical columns. In 1883 sultan Bargash built Beit al-Ajaib palace (House of Wonders) including 13 Zanzibar doors.

After the 1964 revolution, together with Stone Town collapse, the craft of door making was almost extinct, spectacularly diminishing their number. Only recently the effort is made for preserving the existing ones and encouraging the renewal of tradition.

BIBLIOGRAFIA

- [1] McCutchin M., *Travel Guide to Zanzibar*, www.zanzibar.org
[2] The Zanzibar Door. A Symbol of Status and Wealth, www.Zanzibardoors.com

ILUSTRACJE

Wszystkie zdjęcia zamieszczone w artykule zrobione zostały przez autorkę.

O AUTORZE

Autorka jest emerytowanym urbanistą, wieloletnim członkiem Towarzystwa Urbanistów Polskich oraz International Society of City and Regional Planners (ISOCARP).
Odwiedziła Zanzibar we wrześniu 2010 r.

AUTHOR'S NOTE

The author is a retired urban planner, many years' member of TUP and ISOCARP. She visited Zanzibar in September 2010.