

DOI 10.21005pif.2016.28.B-06

**THE EDIFICE OF THE ACADEMY OF ART IN SZCZECIN
(THE FORMER GRUMBKOW PALACE) - RECONSTRUCTION
AND CONSERVATION**

**GMACH AKADEMII SZTUKI W SZCZECINIE
(D. PAŁAC GRUMBKOWA) - PRZEBUDOWA I KONSERWACJA**

Mariusz Tuszyński
dr inż. arch.

Zachodniopomorski Uniwersytet Technologiczny w Szczecinie
Wydział Budownictwa i Architektury, Zakład Projektowania Architektonicznego

ABSTRACT

The article describes one of the most recognizable landmarks of Szczecin. Its past and current function proves that the historical building does not have to be only a historic monument but it can still be a full-fledged civil structure meeting the requirements of changing users. Now, after the modernization, it acts successfully not only as an educational institution but also as the headquarters of the Academy of Art in Szczecin.

Key words: conservation of monuments, public utility, architectural design

STRESZCZENIE

W artykule opisany został jeden z najbardziej rozpoznawalnych budynków w Szczecinie. Jego przeszłość i aktualna funkcja dowodzi, że gmach historyczny nie musi być jedynie zabytkiem, ale wciąż może być pełnowartościowym obiektem spełniającym wymagania zmieniających się użytkowników. Obecnie, po przeprowadzonej modernizacji, z powodzeniem pełni on funkcję placówki dydaktycznej i jednocześnie jest główną siedzibą Akademii Sztuki w Szczecinie.

Słowa kluczowe: konserwacja zabytków, obiekt użyteczności publicznej, projektowanie architektoniczne

1. HISTORY OF THE STRUCTURE AND ITS SIGNIFICANCE IN THE HISTORY OF SZCZECIN

1.1 Location

The plot where the edifice of the Academy of Art is located is situated in the western part of the Old Town in Szczecin. The structure is a part of the urban block adjacent directly to the western frontage of the square formerly called the Rossmarkt (Eng. Horse Market, now pl. Orła Białego - the White Eagle Square).

This method of urban arrangement under city charter existed since the Middle Ages as a dense structure of residential buildings in the form of a series of townhouses with narrow fronts, typical for this area of the city (fig.1) [2, pp. 706-707]. The urban development between the Rossmarkt and the former Große Wollweberstraße (now ul. Tkacka) was destroyed during the siege of Szczecin by the Brandenburg army in the years 1676 to 1677, and probably as a result of the siege of the Russian army in 1713. After the annexation of Szczecin by Prussia, the works were carried out in this area of the city to declutter the ruins. On a city map drawn by Captain E. A. Nordt in 1721, there is the quarter located on the west side of the Horse Market marked with the "Durch Bomben ruinirte Platz" inscription (Fig. 2). When fortification of the Szczecin fortress was stabilized, the defects in the building development of the Old Town were to be recreated due to the efforts of the Prussian government and financial aid granted from the royal treasury. As part of a large-scale reconstruction, also connected with the Rossmarkt being adjusted, the new development of the site in its northern frontage gained a new architectural setting [2 pp.743-744].



Fig. 1. Szczecin - a part of an engraving by F. Hohenberg. The development layout in the area of the Rossmarkt square. The plot at the present pl. Orła Białego 2 marked red. Source: Civitates Orbis Terrarum, Cologne 1572

Ryc. 1. Szczecin - fragment sztychu F. Hohenberga. Układ zabudowy w rejonie placu Rossmarkt. Parcela przy dzisiejszym pl. Orła Białego 2 zaznaczona kolorem czerwonym. Źródło: Civitates Orbis Terrarum, Kolonia 1572.



Fig. 2. Szczecin - a fragment of the city map from 1721. The destroyed quarter on the west side of the Rossmarkt square marked in red. Source: Plan de la Ville Stettin Anno MDCCXXI - a copy from the 19th century. Author E. A. Nordt Source: The State Archive in Szczecin, Cart.Collection, Signature 815

Ryc. 2. Szczecin - fragment planu miasta z 1721 r. Zniszczony kwartał zabudowy po zachodniej stronie pl. Rossmarkt oznaczony kolorem czerwonym. Źródło: Plan de la Ville Stettin Anno MDCCXXI - kopia z XIX w. autor E. A. Nordt, Źródło: AP w Szczecinie, Zbiór Kart., sygn. 815.

1.2 Philip Otto von Grumbkow's Palace at the Rossmarkt

One of the first investors, who erected his residence in the area of the city was Philipp Otto von Grumbkow (1684-1752). His top position in the political elites of Szczecin allowed to build a palatial mansion in the type of an urban palace located at the most representative square in town. The permit to build a palace was issued by King Friedrich Wilhelm I just in 1723. The design was created by Pierre du Montarques of Languedoc an architect and then, the head of the Prussian engineering corps. The designer planned to rise a building with a facade approx. 37- meter long and a bay approx. 16- meter deep; the palace was planned to be located on three combined plots. The construction of the mansion was begun in late 1723 and 1724. The masonry works were led by the Berlin foreman John Daniel Leopold, the carpentry was made from by John Andrew Hasse from Stargard. The works proceeded relatively quickly, since in the early spring of 1724 von Grumbkow signed first contracts to finish the palace interior. In May of 1724, Philipp Gerlach - a chief director of the Prussian construction authorities and the main builder of royal residences in Berlin was hired to supervise the investment. The role of Gerlach was not limited only to the supervision of the work. It had also introduced changes to the dispositions of interior design and the façade of the palace, and provided advice on technical and construction issues [2, p. 744]. Certainly, it must have been Gerlach who recommended a royal court sculptor Johann Georg Glume, who he had collaborated with at his Berlin project completions (Glum created, among others, the sculptural decor to the garrison church in Potsdam, designed by Gerlach) to the investor. Glume made a rich sculptural decoration of the attic for the Szczecin palace in which he used Pirna sandstone. In August of 1724, the Italian painter Philip Stechinelli was appointed to work on the interior painting, while the stucco and decorative elements were developed by an Italian stucco artist Rocco Aprile. The finishing works lasted until the end of 1726. The original appearance of the Von Grumbkow Palace was captured in the figure by J.F. Freund and J. G. Wolfgang showing a view of the Horse Market in 1732. (fig. 3).



Fig. 3. Rossmarkt (the Horse Market, present pl. Orła Białego) in Szczecin, on the right there is a facade of the Grumbkow Palace. A part of an engraving by J.F. Freund and J. G. Wolfgang, 1732. Source: [3, p. 86].

Ryc. 3. Rossmarkt (Koński Rynek, ob. Plac Orła Białego) w Szczecinie, po prawej stronie widoczna fasada Pałacu Grumbkowa. Fragment ryciny autorstwa J.F. Freunda i J.G. Wolfganga z 1732 r. Źródło: [3, str. 86].

Finally, the palace received the form of a three-storey building covered with a mansard roof. The main facade facing the square had eleven axes defined by a rhythmic arrangement of windows and was divided into a big order set by pilasters. The central part of the façade was crowned with an attic with a coat of arms cartouche in the middle. Four stone vases and a statue depicting the Ancient Roman goddess Flora were mounted there, on the attic. The first storey (piano nobile) stands out thanks to rustication and higher windows. The main entrance axis has been accentuated with a decorative portal closed by a segmental arch and a baluster balcony on the ancones proceeding the French window of the first floor. The details appearing in the roof part became decoratively developed, and namely lucarnes flanked by pilasters topped by an overhanging arch and tall plas-

tered chimneys with paneled decoration. The whole architecture has been maintained in the type of stately bourgeois palace mansion and appealed specifically to patterns developed on the grounds of contemporary architecture in Berlin. The overall concept of the composition and design of the facade refers, among others, to Ordenspalais, Palais Marschall and Wilhelmplatz buildings in Berlin from the 30s of the eighteenth century.

1.3 A new user Friedrich Witzlow

When the Pomeranian line of the von Grumbkow house died out, the palace was purchased in 1782 by Friedrich Witzlow, a Szczecin merchant and financier [1, p. 26]. The new owner commissioned a slight reconstruction of the palace. The work included some change in interior design and only slightly façade, which gained richer and more ornate decor. Modest capitals of pilasters were replaced with richly carved Corinthian heads, overhead festoons were placed under the window pediments of the first floor and the figurative representations (putti) under window panels. Above the windows outside the central axis of an avant-corps carved tondi were placed. Moreover, the windows of the third storey received more decorative luminaire (ancones and decorative keys added), while von Grumbkow's coat of arms was removed from the attic. The facade of the palace of that period has been immortalized on a colorful watercolor made in 1790 (fig. 4), and its appearance in that form lasted until 1870 (fig. 5).

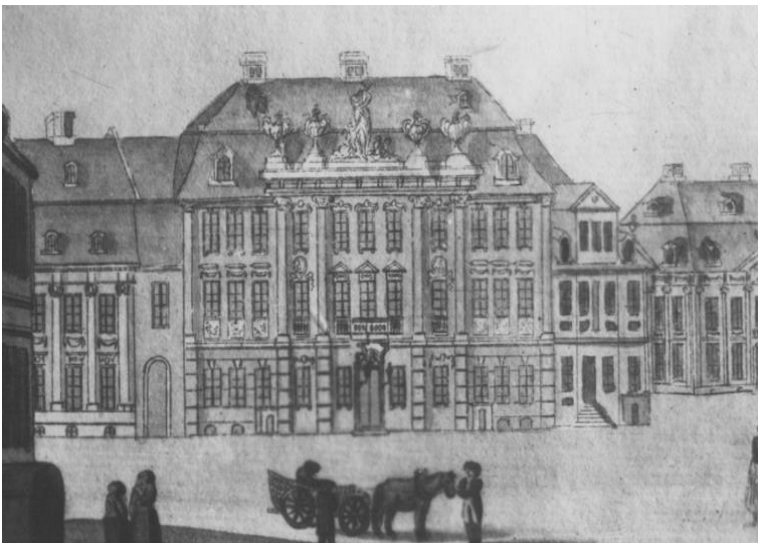


Fig. 4. The view of the Witzlow Palace façade in 1790, a part of a watercolor from the collection of The Royal Library in Berlin. Source: [3, p. 87]

Ryc. 4. Widok fasady Pałacu Witzłowa z ok. 1790 r., fragment akwareli ze zbiorów Biblioteki Królewskiej w Berlinie. Źródło: [3, str. 87]



Fig. 5. The view of the Witzlow Palace façade from 1869. Source: [3, p. 87]

Ryc. 5. Widok fasady Pałacu Witzłowa z 1869 r. Źródło: [3, str. 87]

1.4 The Palace as a public building

The essential reconstruction, and actually a construction a new facility took place with the acquisition of the palace by the National Insurance Company (Allgemeine Verisicherungs - Aktien Gesellschaft National). This company had made efforts on the acquisition of, as it was then referred to, the "Wietzlow's House" (German- Wietzlow'schen Hause) since 1873. The author of the design of the new headquarters of the National Insurance Company was Franz Wichards, an architect from Berlin but of Szczecin origin. [1, p.26]. He suggested the total reconstruction of the palace to meet the needs of the company. The decision to destroy one of the few buildings in the city already recognized as historic had to raise negative comments. And probably that is why Wichards decided to refer to the architecture of the Grumbkow Palace in the front elevation of the newly designed edifice. The basic composition of the facade was based on a baroque palace, the central avant-corps was also tightened with pilasters in the great order, and the solution of single details was virtually recreated in decoration of the building planned for destruction. The entire façade, however, was significantly increased at the expense of the liquidation of the mansard roof and covered with a gable roof partially hidden behind a high attic. The rich sculptural decoration refers to the Italian Renaissance, but the whole thing through a large monumentalisation of forms and applying the principle of domination of the middle avant-corps is typical for the palace architecture of the Baroque era.

The new function required an introduction of far-reaching changes in the disposal of the interior. In connection with the new functional and utilitarian program, the building had gained much larger surface area at the expense of the removed garden. The new building reached more than 65 meters into the area and was laid out on the plan of the letter "H" with two wings positioned parallel to the square and a 15-meter wide walkway set transversely, inside which a representative staircase was located. A gate toll to one of the two internal courtyards was deposited on the ground floor of the left axis of the facade. The ground floor was occupied by the planned offices of the insurance company and customer services halls, higher floors were meant for management and administration offices. The meeting room and director's rooms were located on the first floor. On the second floor there was an extensive director's apartment with a grand dining room. The accounting and economic facility rooms were located in the rear wing of the building. The basement included storage rooms and backrooms.

The entrance space with the vestibule and the monumental stair hall, the space which was decorated with columns made of red marble (Kiefersfelder Marmor) received the most elegant decor. The same marble was used to make the barrier stair railings. In turn, the stringers and parapets of the stairs were made using the Saxon sandstone from Cottar (Cottaer Sandstein). Marble of gray was used to trim other details i.e. the bullets crowning staircase balustrade. Stairs were carved from Strzegom granite (Oberstreitor Granit). The columns carrying 2-storey hall mirror vault had been fitted with Ionic capitals from cast brass. The ceilings are made of steel T-bars and covered with suspended plastered ceilings. The most decorative designs became ceilings in rooms in the front bay, decorated with stucco facets and ceilings. The stucco ornamentation found in the front bay rooms possesses a rich neo-rococo forms of what was probably to refer to the interior decoration of the Grumbkow Palace. The rear wing offices and storage rooms they were of a purely utilitarian nature being devoid of any decorativeness. The natural stone was used to finish off the facade. The rustication of the ground floor was made of Postelwitz sandstone (Postelwitzer Sandstein), an upper floor stonework was also forged in sandstone. The elevation field of the first and second floors, the back and the interior facades, and interior the interior of the gate passage got finished with silicate white brick (Siegersdrofer Stein). The construction works were completed by the end of 1891. Most of the contractors came from Berlin. Only the basic construction works had been assigned to Eugen Decker, the masonry master from Szczecin.

Wichards must have been very satisfied with his first such a prestigious completion since he boasted of it in "Die Zeitschrift für Bauwesen", the industry journal from 1894. The journal was accompanied by an attachment in the form of an atlas publishing drawings and photographs of the building containing plans of the ground floor and the first floor (fig. 7), a cross-section of the front elevation and a photo of the building (fig. 6). Until the outbreak of World War II, the building belonged to Allgemeine Verisicherungs - Aktien Gesellschaft National not experiencing any significant transformations.

The palace survived without any major damage wartime bombings of Szczecin during World War II. Polish authorities decided to locate the Party Training Centre offices in the building. In 1961, the building was given to the Medical High School, which was the main user there till September 2000. After 2000, some of the rooms on the second floor were adapted for the selected departments of the West Pomeranian Voivodship Marshal's Office. In October 2010, the building became managed by the newly established Academy of Art in Szczecin, which became the owner of the object in August 2012. The building, apart from teaching rooms housed the academy rector's offices.

Because of its history, architectural value and prestigious location the Grumbkow Palace, also known as the Globe Palace, nowadays it is undoubtedly one of the most recognizable buildings in Szczecin.



Fig. 6. The view of the Palace façade, the state from 1894. Source: [5, p. 54]

Ryc. 6. Widok fasady pałacu, stan 1894 r. Źródło: [5, str. 54]

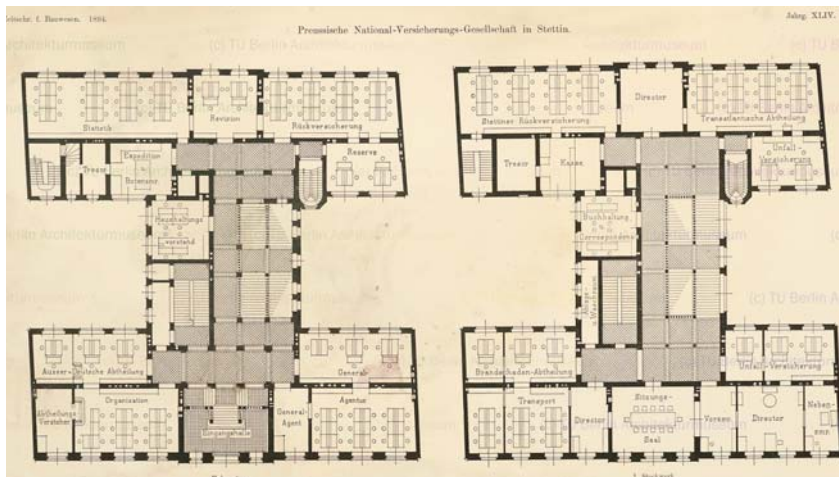


Fig.7. The floor layout plan of the ground and the first floor 1894. Source: [5, p. 55]

Ryc.7. Rzut parteru i I piętra, 1894 r. Źródło: [5, str. 55]

2. THE CONCEPT OF RECONSTRUCTION AND MODERNIZATION OF THE PALACE

At the end of 2012, the Academy authorities decided about the overall reconstruction and renovation of the facility. This resulted directly from the need to introduce functional transformations in line with the needs of the new user along with replacement and expansion of the already existing technical infrastructure equipment of the building. The four main issues, out of the whole range of the investments planned, should be distinguished, as follows:

- restoration work;
- the building expansion;
- the conversion of use of parts of the premises;
- technical infrastructure replacement.

Undoubtedly, the leading factor considered during the preparation of the implementation was the need to protect and preserve historic value of the structure. As far as the restoration work is concerned, the issue of the main hall (The Auditorium Maiorum) (figure 11) renovation and its function as so-called The Rector's Gallery was put forward. Besides carrying out comprehensive restoration works aimed at preservation of the spatial arrangement of the interior with its historic design, finishing and color, the adaptation of the main hall staircase was planned. It was necessary to meet the needs of a concert hall for orchestral and choral music. Thus, the previous function of The Rector's Gallery as an exhibition gallery, has been enhanced with the capacity to organize music concerts and multimedia presentations. Furthermore, the cultural activity function program of the main hall was to be complemented by the complex of rooms called the Arts Room adjacent to it directly on the first floor. The historic interiors of the Arts Room after the restoration and renovation of the preserved interior design elements would serve as a premises to conduct presentations and lectures within the framework of cultural events organized by the university. The significant attention paid to solutions to preserve the historic building substance concerned not only its interior. The great emphasis has been put on restoration and renovation of the front elevation, as a unique space in downtown Szczecin. The rest of the facades of the building allocated for the restoration and renovation has not been neglected either.

A significant interference into the historic substance of the building was the concept of the expansion of the northern courtyard, along with the implementation of its roofing and raising the whole attic of the building. The expansion, of one of the open courtyards so far, resulted from the user's needs and was a completely new spatial element in the current volume of the monument. The new premises obtained were supposed to function as "theater space" in the basement level (fig.8). However, the ground floor level with its additional utility space could complete the function of the existing media library. The roofing of the north courtyard was designed and constructed in the form of butterfly pitched roof glazing in the aluminum structure. The proposal is certainly controversial and rarely used for historic buildings, however, it was fully approved by the users and accepted by the conservatory authorities.

To demonstrate similar solutions introducing contemporary architectural form to the historical substance it is worth quoting examples by I.M. Pei (the Louvre Pyramid, Paris, France) and by The Coop Himmelb(l)au group (Rooftop Remodeling Falkestrasse, Vienna, Austria). In turn, the change of use concerned a part of the rooms of the building of the basement storey and the entire attic void. The basement rooms functioned previously as storage and utility rooms. There was a new role assigned to them in the new utility plan, a role of an exhibition space or galleries. Exhibitions presented would be accessible directly from the Orla Białego Square through the east elevation entrance, without entering the main hall. This action resulted from an ambition to create a direct link between an exhibition function of the palace and the open public space. However, the entire attic void was planned to be converted into didactic premises. After a slight raising the

roof and reconstruction of the truss, the attic cubature was allocated for painting and drawing studios.

There is only one original wooden roof structure preserved as a building relic in the front wing of the building (fig. 18). Despite some adjustments to the geometry of the roof slope and structural changes, the roof decking of the palace was not to differ in appearance substantially from its historic roofing. An important group of the works planned aimed to improve the existing use of the building have been works associated with the implementation of a modern technical infrastructure. In order to meet the investor's requirements, the reconstruction of the whole electrical and sanitary installations was assumed. In addition, some classrooms and didactic areas have been equipped with balanced ventilation. The structure has also been equipped with a new IT & telecommunication and audio-visual systems to satisfy the needs of the faculty and students of the academy. Due to the safety and security reasons, the access control system, CCTV, burglar alarm system and fire protection installation were designed. Moreover, the building has been adapted for the disabled.

The investment plan proposed was extensive and concerned the whole range of architectural, structural and installational issues. The complexity of the designing process resulting from the nature of a public utility building has been additionally multiplied by the status of being listed as national heritage. Nevertheless, it must be stated that the concept developed and followed by the design of the reconstruction and modernization of the palace did not differ much from the further implementation.



Fig. 8. The concept of the development of the north courtyard, so-called "theatre space". Source: illustr. by M. Tuszyński

Ryc. 8. Koncepcja zagospodarowania dziedzińca północnego – tzw. „przestrzeń teatralna”. Źródło: il. M. Tuszyński

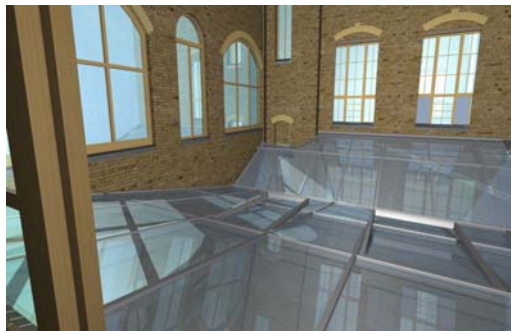
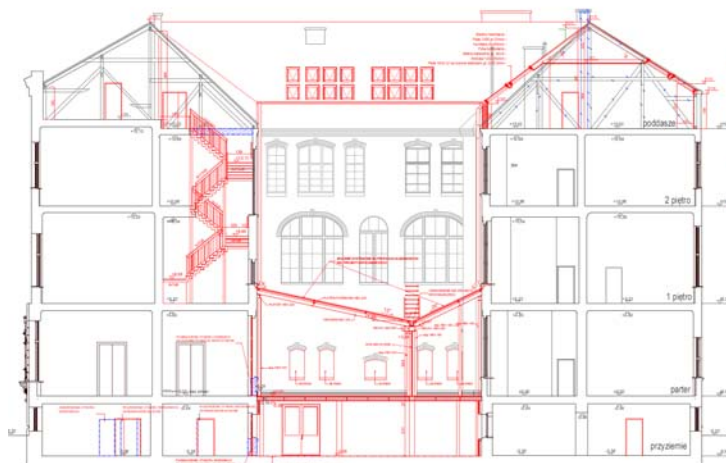


Fig. 9. The concept of the roofing of the north courtyard. Source: illustr. by M. Tuszyński

Ryc. 9. Koncepcja zadaszenia dziedzińca północnego. Źródło: il. M. Tuszyński

Fig. 10. The section of the building – the designed changes highlighted in red. The adaptation of the attic for the needs of painting studios assumes an increase of already existing knee walls in the back bays of the building. Source: draw. by M. Tuszyński

Ryc. 10. Przekrój przez budynek – projektowane zmiany oznaczono kolorem czerwonym. Adaptacja poddasza na potrzeby pracowni malarskich zakłada podwyższenie istniejących ścianek kolankowych w tylnych traktach budynku. Źródło: rys. M. Tuszyński



3. THE STATE OF CONSERVATION AND CONSERVATION CONDITIONS

According to the opinion of the Office of the Municipal Conservation Officer at the Municipality of Szczecin, the Grumbkow Palace is one of the most valuable buildings in the city in terms of historic and artistic value, which, to the big degree, has retained the original block and the composition of the facade and the layout and interior design, including door woodwork, staircases, paneling, stucco, wooden ceilings and wall paintings. At the stage of drawing up the concept of reconstruction and renovation of the building under the strict conservation watch, there were the following guidelines and recommendations introduced for the suggested scope of the study design:

- Acceptance of the installation of a passenger lift for the disabled in the rear bay of the building,
- Agreement on the adaptation of the northern courtyard space to meet the needs of the multimedia library and theater functions with a recommendation regarding the sheltering- roof of the courtyard in the glass form and the maintenance of the existing brick facade wall finishing of the courtyard, at least within the ground floor level,
- The need for comprehensive conservation works of the interior in the main entrance area, the hall and the staircase (the "Rector's Gallery" planned) and the rooms on the 1st floor of the front bay (the "Arts Room" planned), keeping the spatial arrangement of the interior and all the elements of their historical decoration and finishing, with the maintenance of all elements, complementing defects and strengthening the historic substance and the restoration of historical colors,
- All existing and new installations are recommended, if possible, to locate in places least exposed, as a built-in, without disturbing / obscuring the interior design elements,
- The way of fire protection of the building should be considered so as to maintain the existing system of spatial design with all the elements of their historical decor.

All recommendations mentioned above have been included in the detailed design solutions for the renovation and restoration planned.

4. RESEARCH AND CONSERVATION WORK PROGRAM

The scope of conservation research resulted directly from the guidelines issued by the Municipal Conservator. On this basis, the analyses of the preserved historical material were carried out on the premises and the results became the basis for the development of a conservation work program for the planned investment. The main scope of the analyses referred to the representative rooms of the palace. The study-cast apart from the front elevation embraced the Rector's Gallery (an internal representative stair hall), staircases and rooms in the front bay of the first floor (the, so-called, Arts Room). The study was conducted on walls, ceilings, stucco, molding, door woodwork, baseboards, columns, stair steps, radiators, wooden ceilings, window woodwork and all elements likely to present the original character of the historic interiors of the building (fig. 11). The aim of the study was the assessment of the condition of preservation of the original decoration elements and writing the program of conservation work and to create the interior design of the structure, reflecting its original character.

Taking into consideration a scientific, historical and functional value of the Globe Palace and the condition of its preservation, the following objectives of the completion were assumed:

- Conservation of all elements of the historic interior decor of the spaces analyzed,
- Removal of construction materials, including cement mortar, destroying of originally used materials,
- Restoration original properties to the original building materials,
- Importance of using materials of the chemical composition and properties similar to the original ones while performing conservation and restoration works.

The program of conservation work was a component of the construction design, and was the basis for the commencement and conduct of construction works.

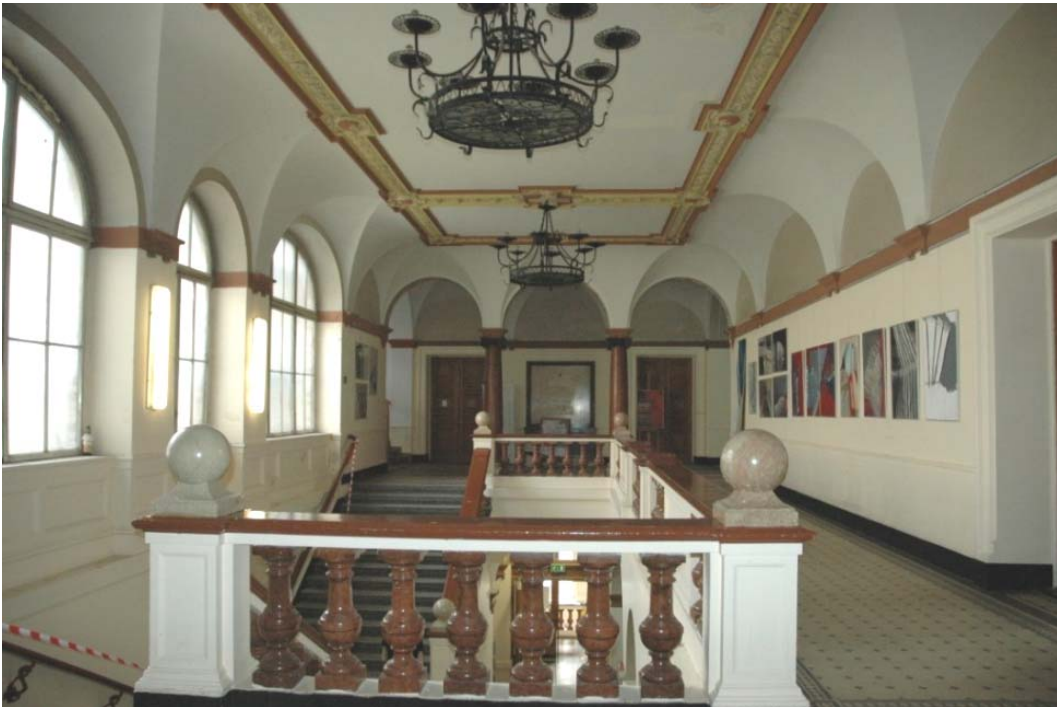


Fig. 11. The general view of the main hall from the 1st floor level (the so-called: "Rector's Gallery"), 2012.

Source: photog. by M. Tuszyński

Ryc. 11. Widok ogólny głównego holu z poziomu I piętra (tzw. Galeria Rektorska), stan z 2012 r. Źródło: fot. M. Tuszyński

5. COMPLETION

The construction and conservation works were being carried out from March 2013 till the end of 2014 and based on two tender formulas: "Design and build" and the traditional "Build" so that the contractor could immediately proceed with the task.

The first phase consisted of the renovation and conservation of the front elevation, an adaptation of a part of the ground floor rooms to the function of the exhibition and the renovation of existing toilets and reconstruction of some parts of second floor rooms. At the same time, the demolition work took place in the attic including the dismantling of the roofing. This phase was to have been completed by the end of 2013. In fact, the works had to be prolonged till March 2014. The delay resulted from the findings and decisions made in the course of works and which resulted from the specificity of the renovation and construction works carried out, and the need for corrections and additions to the design projects in fire protection, electrical and sanitary installations. It did not have an essential impact on continuation of further works.

The second phase of completion embraced year 2014 but a part of preparatory works (demolition and installation) and the main hall (the Rector's Gallery) conservation was launched in September 2013. The construction works included primarily the change of use of attic space into painting studios, the expansion of the north courtyard to become "theater space" and the renovation of the so-called the Arts Room on the first floor. The

conservation works of the Rectors' Gallery continued and the conversion work for the exhibition rooms was carried out in the basement. Finally, the investment had been completed according to the planned schedule in December 2014. However, by March 2015 the contractor was still removing the faults indicated by the investor in the acceptance protocols.

In general, the construction proceeded according to the assumed objectives and guidelines of the design and program of conservation work. The only changes made were only those in relation to the development of the northern courtyard. Pre-placement of the "Theatrical space" in the light of two storeys ended- up separately. The planned function was limited only to the height of the basement, and a sheltered part of the courtyard on the level of the first floor incorporated into the existing multimedia library on the same floor (fig. 12 and fig.13). In addition, the idea of linking the existing tunnel, situated outside the building within Orła Białego square, with the gallery rooms on the basement level was abandoned. Initially, the above idea was pushed by the investor [4, p. 16], and it was based on the assumption that the tunnel discovered while outer installation works had been an escape route from the palace. However the detailed study found out that in the vicinity of the building, a rainwater collector, not escape tunnel, runs on and it is connected with the building in no way. Consequently, there was no historical arguments to undertake the adaptation works in order to include "an emergency tunnel" into the functional set of exhibition rooms.



Fig. 12. The sheltered part of the north courtyard included into the existing premises of the multimedia library on the 1st floor level. Source: photog. by M. Tuszyński

Ryc. 12. Zadaszona część dziedzińca północnego włączona do istniejących pomieszczeń Mediateki w poziomie I piętra. Źródło: fot. M. Tuszyński



Fig. 13. The built-up north courtyard, the so-called "theatre space", a basement level. Source: photog. by M. Tuszyński

Ryc. 13. Zabudowany dziedziniec północny tzw. „przestrzeń teatralna” w poziomie piwnic. Źródło: fot. M. Tuszyński

6. CONCLUSIONS

The building has gained a new and clear functional arrangement. In the basement there has been exhibition features located that may be available to the public (irrespectively from the main entrance to the building) through the gate in the front elevation. The administrative offices have been located in the front bay of the building on the ground floor and the first floor. The rear bays of the same floors add up some classrooms. It is the second floor where there are classrooms and lecture rooms. The attic, void up to then, has been allocated entirely to painting studios (fig. 17 and fig. 18).

The most valuable in terms of preserving historical values interiors of the palace have been assigned representative functions taking into account the specificity of the Academy of Art. This refers to the so-called Rector's Gallery (fig. 16) in the historic main hall and adjacent rector's premises and the Arts Room, which was a fully justified action. Taking into account the functional needs of the investor connected with the raising of the roofline of the back bays and sheltering the north courtyard, did not significantly result in violation of historic substance and as a result contributed to the enrichment of the utilitarian program at the facility.

The conservation of the Globe Palace implemented and renovation completed can certainly serve as a good example of successful modernization of a historic building to fulfill needs of a new user.



Fig. 14. The front elevation – a general view, 2015. Source: photog. by M. Tuszyński
Ryc. 14. Elewacja frontowa - widok ogólny, stan z 2015 r. Źródło: fot. M. Tuszyński



Fig. 15. The south courtyard, 2015. Source: photog. by M. Tuszyński
Ryc. 15. Dziedziniec południowy, stan z 2015 r. Źródło: fot. M. Tuszyński



Fig. 16. The main hall – the 1st floor level, the so-called, "Rector's Gallery", 2015. Source: photog. by M. Tuszyński

Ryc. 16. Hol główny – poziom I piętra tzw. „Galeria Rektorska”, stan z 2015 r. Źródło: fot. M. Tuszyński



Fig. 17. The painting studio in the attic in the back bay of the building, 2015. Source: photog. by M. Tuszyński

Ryc. 17. Pracownia malarska na poddaszu w tylnym traktie budynku, stan z 2015 r. Źródło: fot. M. Tuszyński



Fig. 18. The exposition of the construction of a timber roof truss in the attic, the front bay of the building, 2015. Source: photog. by M. Tuszyński

Ryc. 18. Odślonięta konstrukcja więźby dachowej na poddaszu, frontowy trakt budynku, stan z 2015 r. Źródło: fot. M. Tuszyński

GMACH AKADEMII SZTUKI W SZCZECINIE (D. PAŁAC GRUMBKOWA) - PRZEBUDOWA I KONSERWACJA

1. HISTORIA OBIEKTU I JEGO ZNACZENIE W DZIEJACH SZCZECINA

1.1 Lokalizacja

Parcela, na której jest zlokalizowany gmach Akademii Sztuki położona jest w zachodniej części Starego Miasta w Szczecinie. Obiekt stanowi fragment kwartału zabudowy sąsiadującego bezpośrednio z zachodnią pierzeją placu zwanego dawniej Rossmarkt (pol. Koński Rynek, obecnie pl.Orła Białego). Ten sposób układu lokacyjnego istniał już od czasów średniowiecza i był zwartą zabudową mieszkalną w formie szeregu szczytowych kamienic o wąskich frontach, typową dla tego obszaru miasta (ryc.1) [2, str. 706-707]. Zabudowa pomiędzy Rossmarkt a dawną Große Wollweberstraße (ob. ul. Tkacka) została zniszczona podczas oblężenia Szczecina przez wojska brandenburskie w latach 1676-1677 i zapewne także w wyniku oblężenia wojsk rosyjskich w 1713 r. Po przyłączeniu Szczecina do Prus w tym rejonie przeprowadzono prace polegające na uporządkowaniu ruin. Na planie miasta opracowanego przez kapitana E.A. Nordta w 1721 r. kwartał położony po zachodniej stronie Rynku Końskiego został oznaczony inskrypcją „Durch Bomben ruinirte Plätze” (ryc. 2). Po ustabilizowaniu umocnień szczecińskiej twierdzy, dzięki staraniom rządu pruskiego i zapomogom udzielanym z kasy królewskiej przystąpiono do odtwarzania ubytków w zabudowie Starego Miasta. W ramach prowadzonej na szeroką skalę przebudowie, związanej również z regulacją Rossmarkt, nowa zabudowa placu w jego północnej pierzei zyskała nową oprawę architektoniczną [2, str.743-744].

1.2 Pałac Filipa Otto von Grumbkowa przy Rossmarkt

Jednym z pierwszych inwestorów, który wznosił siedzibę w tym rejonie miasta był Philipp Otto von Grumbkow (1684-1752)¹. Jego wysoka pozycja w elicie politycznej Szczecina pozwoliła mu zbudować okazałą rezydencję w typie miejskiego pałacu, którą zlokalizowano przy najbardziej reprezentacyjnym placu w mieście. Pozwolenie na budowę pałacu wydał król Fryderyk Wilhelm I już w 1723 r. Projekt wykonał pochodzący z Langwedocji architekt Pierre du Montarques stojący wówczas na czele pruskiego korpusu inżynierskiego. Projektant przewidywał wzniesienie budowli o długości fasady ok. 37 m i głębokości traktu ok. 16 m, położonej w miejscu trzech scalonych parceli budowlanych. Budowę rezydencji rozpoczęto na przełomie 1723 i 1724 r. Prace murarskie prowadził berliński majster Jan Daniel Leopold, roboty ciesielskie wykonał pochodzący ze Stargardu Jan Andrzej Hasse. Prace postępowały stosunkowo szybko, gdyż już wczesną wiosną 1724 r. von Grumbkow zawarł pierwsze umowy na wykończenie pałacowych wnętrz. W maju 1724 r. został zatrudniony przy nadzorowaniu inwestycji Philipp Gerlach - naczelny dyrektor pruskich władz budowlanych i główny budowniczy rezydencji królewskich w Berlinie. Rola Gerlacha nie ograniczała się tylko do nadzorowania prac. Wprowadził on również zmiany w dyspozycjach wystroju wnętrz i elewacji pałacu oraz udzielał porad w kwestiach techniczno-budowlanych [2, str. 744]. Z pewnością to właśnie Gerlach polecił inwestorowi nadwornego rzeźbiarza królewskiego Johanna Georga Glume, z którym współpracował przy swoich berlińskich realizacjach (Glume był m.in. autorem wystroju rzeźbiarskiego do kościoła garnizonowego w Poczdamie zaprojektowanego przez Gerlacha). Glume dla szczecińskiego pałacu wykonał bogatą dekorację rzeźbiarską attyki, do której użył pirneńskiego piaskowca. W sierpniu 1724 r. prace nad wystrojem malarskim wnętrza powierzono włoskiemu malarzowi Filipowi Stechinellemu, natomiast stiuki i elementy dekoracyjne opracował włoski sztukator Rocco Aprile. Roboty wykończeniowe trwały do końca 1726 r. Pierwotny wygląd pałacu von Grumbkowa został utrwalony na rycinie autorstwa J.F. Freunda i J.G. Wolfganga przedstawiającej widok Rynku Końskiego z 1732 r. (ryc. 3).

Ostatecznie pałac uzyskał formę trzykondygnacyjnego budynku przekrytego dachem mansardowym. Zwrócona w stronę placu fasada główna posiadała jedenaście osi wyznaczonych rytmicznym układem okien i podzielona była wielkim porządkiem wyznaczonym przez pilastry. Części centralną fasady zwieńczono attyką z kartuszem herbowym pośrodku. Na attyce ustawiono cztery kamienne wazy i posąg przedstawiający rzymską boginię Florę. Kondygnację pierwszą (piano nobile) wyróżniono boniowaniem oraz wyższymi oknami. Główna oś wejściowa została zaakcentowana ozdobnym portalem zamkniętym łukiem odcinkowym oraz tralkowym balkonikiem na konsolach poprzedzającym portfenetr I piętra. Ozdobne opracowanie zyskały również detale występujące w partii dachu tj. lukarny flankowane pilastrami zwieńczone nadwieszonym łukiem oraz wysokie tynkowane kominy z dekoracją płycinową. Całość architektury utrzymana została w typie okazałego pałacu mieszczańskiego i odwoływała się wyraźnie do wzorów wypracowanych na gruncie ówczesnej architektury berlińskiej. Ogólna koncepcja kompozycji i wystroju fasady nawiązuje m.in. do Ordenspalais, Palais Marschall i zabudowy Wilhelmplatz w Berlinie z lat 30-tych XVIII w.

1.3 Nowy użytkownik Friedrich Witzlow

Po wygaśnięciu pomorskiej linii rodu von Grumbkow pałac w 1782 roku nabył Friedrich Witzlow szczeciński kupiec i finansista [1, str. 26]. Nowy właściciel zlecił nieznaczną przebudowę pałacu. Prace dotyczyły zmiany wystroju wnętrza i tylko w niewielkim stopniu fasady, która zyskała bardziej bogaty i ozdobny wystrój. Skromne kapitele pilastrów zostały zastąpione bogato rzeźbionymi głowicami korynckimi, pod naczółkami okien pierw-

¹ brat pruskiego męża stanu i późniejszego feldmarszałka Friedricha Wilhelma (1678-1739). Philipp Otto należał do najznamienitszych ówczesnych arystokratów pruskich, od 1723 r. stał na czele Pomorskiej Kamery Wojenno-Skarbowej jako prezydent, a po jej przekształceniu w naczelny organ władzy administracyjnej i skarbowej został nadprezydentem Prowincji Pomorskiej.

szego piętra umieszczono nadwieszono festony a w płycinach podokiennych przedstawienia figuralne (putta). Nad oknami zewnętrznych osi środkowego pseudoryzalitu umieszczono rzeźbione tonda, bardziej dekoracyjną oprawę zyskały również okna trzeciej kondygnacji (dodano konsolki i dekoracyjne klucze), natomiast z attyki usunięto herb von Grumbkow. Fasada pałacu z tego czasu została uwieczniona na barwnej akwareli wykonanej w 1790 r. (ryc.4) i taki jej wygląd utrzymał się do 1870 r. (ryc. 5).

1.3 Pałac jako budynek użyteczności publicznej

Zasadnicza przebudowa, a właściwie budowa nowego obiektu, miała miejsce wraz z przejściem pałacu przez Towarzystwo Ubezpieczeniowe National (Allgemeine Versicherung – Aktien Gesellschaft National) . Firma ta czyniła starania nad przejściem jak to wówczas określono „Domu Wietzlowa” (niem. Wietzlowischen Hause) od 1873 r. Autorem projektu na potrzeby nowej siedziby towarzystwa ubezpieczeniowego National był pochodzący ze Szczecina berliński architekt Franz Wichards [1, str.26]. Zaproponował on na całkowitą przebudowę pałacu. Decyzja o zburzeniu jednego z nielicznych budynków w mieście uznawanego wówczas już, jako zabytkowy musiała wzbudzić negatywne komentarze. Prawdopodobnie, dlatego Wichards zdecydował się na nawiązanie do architektury pałacu Grumbkowa w elewacji frontowej nowoprojektowanego gmachu. Zasadnicza kompozycja elewacji bazowała na formie barokowego pałacu, środkowy pseudoryzalit również został opięty pilastrami w wielkim porządku, a rozwiązanie poszczególnych detali stanowiło praktycznie odtworzenie dekoracji gmachu planowanego do zburzenia. Przy czym całość elewacji została jednak znacznie podwyższona kosztem likwidacji mansardowego dachu i przekryta dachem dwuspadowym częściowo ukrytym za wysoką attyką. W bogatej dekoracji rzeźbiarskiej nawiązano do wzorów włoskiego renesansu, ale całość dzięki znacznej monumentalizacji form i zastosowaniu zasady dominacji środkowego pseudoryzalitu właściwa jest dla architektury pałacowej doby baroku.

Nowa funkcja wymagała wprowadzenia daleko idących zmian w zakresie dyspozycji wnętrza. W związku z nowym programem funkcjonalno-użytkowym budowla zyskała dużo większą powierzchnię kosztem zlikwidowanego ogrodu. Nowy budynek sięgał ponad 65 m w głąb parceli i został rozplanowany na rzucie litery „H” z dwoma skrzydłami usytuowanymi równolegle do placu i ustawionym poprzecznie łącznikiem o szerokości 15 m, w którym usytuowano reprezentacyjną klatkę schodową. W przyziemiu lewej osi fasady osadzono przejazd bramny na jeden z dwóch wewnętrznych dziedzińców. W parterze budynku zaplanowano pomieszczenia biurowe towarzystwa ubezpieczeniowego i sale obsługi interesantów, wyższe piętra zajmowały biura zarządu i administracji. Na pierwszym piętrze ulokowano salę posiedzeń i pokoje dyrektora. Na II piętrze znalazło się obszerne mieszkanie dyrektora z reprezentacyjną salą jadalną. Pokoje zajmowane przez księgowość oraz zaplecze gospodarcze znajdowały się w tylnym skrzydle gmachu. W piwnicy umieszczono pomieszczenia gospodarcze, pomocnicze i magazynowe.

Najbardziej reprezentacyjny wystrój uzyskała przestrzeń wejściowa z westybulem i monumentalnym holem schodowym, którą ozdobiono kolumnami wykonanymi z czerwonego marmuru (Kiefersfelder Marmor). Z tego samego marmuru zostały wykonane balaski balustrady schodów. Z kolei policzki i parapety schodów wykonano przy użyciu saksońskiego piaskowca ze złóż z Cottar (Cottaer Sandstein). Marmuru o szarej barwie użyto do wykończenia innych detali tj. kule wieńczące balustradę klatki schodowej. Stopnie schodów odkuto z granitu strzegomskiego (Oberstreitor Granit). Kolumny dźwigające sklepienie zwierciadlane dwukondygnacyjnego holu zostały wyposażone w jońskie kapitele odlane z mosiądzu. Stropy zostały wykonane na teownikach stalowych i zasłonięte podwieszanymi tynkowanymi plafonami. Najbardziej dekoracyjnie zostały opracowane sufity w pomieszczeniach położonych w trakcie frontowym, które ozdobiono sztukatorsko fasetami i plafonami. Ornamentyka sztukaterii w części pomieszczeń traktu frontowego posiada bogate neorokokowe formy, co miało zapewne nawiązywać do dekoracji wnętrza pałacu Grumbkowa. W tylnym skrzydle biura i pomieszczenia pomocnicze miały natomiast czysto utylitarny charakter i pozbawione były dekoracyjnego opracowania. Do wy-

kończenia fasady użyto naturalnego kamienia. Rustykę parteru wykonano z piaskowca postelwickiego (Postelwitzer Sandstein), kamieniarka wyższych kondygnacji została natomiast odkuta również w piaskowcu. Pole elewacji I i II piętra, elewację tylną i wewnętrzną a także wnętrze przejazdu bramnego wykończono białą cegłą silikatową (Siegersdrofer Stein). Roboty budowlane ukończono pod koniec 1891 r. Większość wykonawców wywodziła się z Berlina. Jedynie podstawowe prace budowlane zostały powierzone szczecińskiemu mistrzowi murarskiemu Eugenowi Deckerowi.

Wichards ze swojej pierwszej, tak prestiżowej realizacji, musiał być bardzo zadowolony skoro pochwalił się nią w branżowym periodyku „Die Zeitschrift für Bauwesen” z 1894 r. Do pisma załączono dodatek w postaci atlasu gdzie zostały opublikowane rysunki i fotografie budynku zawierające rzuty parteru i piętra (ryc. 7), przekrój, fragment elewacji frontowej oraz zdjęcie budynku (ryc. 6). Do wybuchu II wojny światowej budynek był siedzibą Allgemeine Verischerungs – Aktien Gesellschaft National i nie uległ właściwie większym przekształceniom.

Pałac wyszedł bez większych uszkodzeń z wojennych bombardowań Szczecina podczas II wojny światowej. Polskie władze przeznaczyły gmach na cele biurowe lokując w nim Ośrodek Szkolenia Partyjnego. W 1961 r. budynek przekazano na potrzeby Liceum Medycznego, które było tu głównym gospodarzem do września 2000 r. Po roku 2000 część pomieszczeń II piętra zaadaptowano na potrzeby wybranych wydziałów Urzędu Marszałkowskiego. Od października 2010 r. budynek przekazano w zarząd nowopowstałej Akademii Sztuki w Szczecinie, która stała się właścicielem obiektu w sierpniu 2012 r. W gmachu oprócz pomieszczeń dydaktycznych mieściła się siedziba rektoratu uczelni.

Z uwagi na swoją historię oraz walory architektoniczne i prestiżową lokalizację Pałac Grumbkowa, nazywany również Pałacem pod Globusem, obecnie jest niewątpliwie jednym z najbardziej rozpoznawalnych obiektów budowlanych Szczecina.

2. KONCEPCJA PRZEBUDOWY I MODERNIZACJI PAŁACU

Pod koniec 2012 r. władze Akademii podjęły decyzję o generalnej przebudowie i modernizacji obiektu. Wynikało to bezpośrednio z konieczności wprowadzenia przekształceń funkcjonalnych zgodnych z potrzebami nowego użytkownika oraz wymiany i rozbudowy istniejącego wyposażenia budynku w infrastrukturę techniczną. Z całego zakresu zaplanowanej inwestycji można wydzielić cztery główne zagadnienia obejmujące:

- prace konserwatorskie,
- rozbudowę budynku,
- zmianę sposobu użytkowania części pomieszczeń,
- wymianę infrastruktury technicznej.

Niewątpliwie wiodącą tematyką podjętą w trakcie przygotowania realizacji była konieczność ochrony i zachowania zabytkowych walorów obiektu. Na plan pierwszy działań konserwatorskich z pewnością wysunęła się kwestia remontu holu głównego (fig.11) pełniącego dotychczas funkcję tzw. Galerii Rektorskiej (audytorium maiorum). Poza przeprowadzeniem kompleksowych prac konserwatorskich, których celem było zachowanie układu przestrzennego wnętrza wraz z jego historycznym wystrojem, wykończeniem i kolorystyką, zaplanowano przystosowanie klatki schodowej holu do potrzeb sali koncertowej dla muzyki chóralnej i orkiestrowej. Tym samym dotychczasowa funkcja wystawiennicza Galerii Rektorskiej została wzbogacona o możliwość organizowania koncertów muzycznych i projekcji multimedialnych. Uzupełnieniem programu użytkowego holu głównego, jako miejsca prowadzenia działalności kulturalnej, miał zostać sąsiadujący z nim bezpośrednio na 1 piętrze zespół pomieszczeń nazywany Salonem Artystycznym. Historyczne wnętrza Salonu po przeprowadzeniu remontu oraz konserwacji zachowanych elementów wystroju służyłyby za miejsce do prowadzenia prezentacji i prelekcji w ramach wydarzeń artystycznych organizowanych przez uczelnię. Dbałość o rozwiązania dotyczące zachowania historycznej substancji zabytku dotyczyły nie tylko jego wnętrza. Zdecydowa-

ny nacisk położony został na remont i konserwację elewacji frontowej, jako unikalnej w przestrzeni śródmiejskiej Szczecina. Nie zaniedbano również pozostałych elewacji budynku, które przeznaczono do remontu i konserwacji.

Znaczną ingerencją w substancję zabytkową obiektu była koncepcja rozbudowy dziedzińca północnego wraz z wykonaniem jego zadaszenia oraz podniesienie całości poddasza budynku. Wspomniana rozbudowa, jednego z otwartych do tej pory dziedzińców, wynikała z potrzeb użytkownika i była całkowicie nowym elementem przestrzennym w dotychczasowej kubaturze zabytku. Uzyskane w ten sposób nowe pomieszczenia miały pełnić funkcje „przestrzeni teatralnej” w poziomie piwnic (ryc.8). Natomiast na parterze dodatkowa powierzchnia użytkowa uzupełniła funkcję istniejącej mediateki. Zadanie dziedzińca północnego opracowano w formie pogrążonego dwuspadowego przeszklenia w konstrukcji aluminiowej (ryc.9). Propozycja taka jest z pewnością kontrowersyjna i rzadko stosowana w przypadku zabudowy historycznej to jednak zyskała wśród użytkowników pełną aprobatę i akceptację służb konserwatorskich. Za podobne rozwiązania wprowadzające współczesną formę architektoniczną do substancji zabytkowej zostały przywołane przykłady autorstwa IM Pei'a (piramida przed Luwrem) i grupy Coop Himmelb(l)au (Roof-top Remodeling Falkestrasse, Wiedeń).

Z kolei zmiana sposobu użytkowania części pomieszczeń budynku dotyczyła kondygnacji piwnic i całości poddasza nieużytkowego. Piwnice dotychczas pełniły funkcje magazynowe i gospodarcze. W nowym programie użytkowym przewidziano dla nich rolę pomieszczeń wystawienniczych - galerii. Prezentowane ekspozycje byłyby dostępne z pominięciem wejścia głównego do budynku. Dostęp do nich dla zwiedzających został umożliwiony od strony pl. Orła Białego poprzez bramę w elewacji wschodniej. Działanie to wynikało z chęci bezpośredniego powiązania funkcji wystawienniczej pałacu z otwartą przestrzenią publiczną. Natomiast na całości poddasza zaplanowano lokalizację pomieszczeń dydaktycznych. Po nieznacznym podniesieniu połączy dachowej i przebudowie więźby kubaturę poddasza przeznaczono na pracownie warsztatowe malarstwa i rysunku. Jedynie w skrzydle frontowym budynku oryginalną drewnianą konstrukcją dachu zachowano jako relikw budowlany (ryc.18). Pomimo wprowadzenia korekty w geometrii połączy dachowej i zmian konstrukcyjnych przekrycie pałacu miało nie odbiegać istotnie swym wyglądem od zadaszenia historycznego.

Istotną grupą zaplanowanych robót mającą poprawić dotychczasowe użytkowanie obiektu były prace związane z wykonaniem nowoczesnej infrastruktury technicznej. W celu spełnienia wymagań inwestora założono przebudowę w całość instalacji elektrycznych i sanitarnych. Dodatkowo część pomieszczeń dydaktycznych wyposażono w wentylację mechaniczną nawiewno-wywiewną. Obiekt otrzymał również nową instalację teleinformatyczną i audio-wizualną na potrzeby pracowników uczelni i studentów. Ze względu na potrzeby bezpieczeństwa zaprojektowano system kontroli dostępu, telewizję przemysłową oraz instalację antywłamaniową i przeciwpożarową. Ponadto budynek przystosowano do użytku dla osób niepełnosprawnych.

Przedstawiony program dla inwestycji był obszerny i dotyczył całego spektrum zagadnień architektonicznych, konstrukcyjnych oraz instalacyjnych. Złożoność procesu projektowego, wynikająca ze specyfiki budynku użyteczności publicznej, dodatkowo potęgował zabytkowy status Pałacu. Należy jednak stwierdzić, że wypracowana koncepcja i sporządzony na jej podstawie projekt przebudowy i modernizacji Pałacu niewiele odbiegał swym zakresem od późniejszej realizacji.

3. STAN ZACHOWANIA I UWARUNKOWANIA KONSERWATORSKIE

W opinii Biura Miejskiego Konserwatora Zabytków przy Urzędzie Miasta Szczecina Pałac Grumbkowska to jeden z najcenniejszych pod względem zabytkowym i artystycznym obiektów w przestrzeni miasta, który zachował w dużym stopniu oryginalną bryłę i kompozycję elewacji oraz układ i wystrój wnętrz, w tym stolarkę drzwiową, klatki

schodowe, boazerie, sztukaterie, drewniane stropy a także polichromie. Na etapie sporządzania koncepcji przebudowy i remontu budynku objętego ścisłą ochroną konserwatorską² zostały wprowadzone następujące wytyczne i zalecenia do zaproponowanego zakresu opracowania projektowego:

- akceptacja zainstalowania w tylnym traktie budynku dźwigu osobowego dla osób niepełnosprawnych,
- zgoda na adaptację przestrzeni północnego dziedzińca na potrzeby mediateki oraz funkcje teatralne z zaleceniem wykonania zadaszania dziedzińca w formie przeszklonej oraz utrzymanie istniejącego ceglanego wykończenia ścian elewacyjnych dziedzińca, przynajmniej w obrębie kondygnacji parteru,
- konieczność przeprowadzenia kompleksowych prac konserwatorskich wewnątrz w partii wejścia głównego, holu i klatki schodowej (planowana Galeria Rektorska) oraz pomieszczeń na 1 piętrze traktu frontowego (planowany Salon Artystyczny), zachowując układ przestrzenny wewnątrz oraz wszystkie elementy ich historycznego wystroju i wykończenia, z konserwacją wszystkich elementów, uzupełnieniem ubytków oraz wzmocnieniem zabytkowej substancji i odtworzeniem historycznej kolorystyki,
- wszelkie istniejące oraz nowe instalacje zaleca się w miarę możliwości zlokalizować w miejscach mało eksponowanych, jako wbudowane, bez naruszania/przesłaniania elementów wystroju wewnątrz,
- sposób zabezpieczenia pożarowego budynku rozważyć w sposób zapewniający utrzymanie istniejącego układu przestrzennego wewnątrz wraz ze wszystkimi elementami ich historycznego wystroju³.

W/w zalecenia uwzględniono w szczegółowych rozwiązaniach projektowych dla planowanych prac remontowo-konserwatorskich.

4. PROGRAM BADAŃ I PRAC KONSERWATORSKICH

Zakres badań konserwatorskich wynikał bezpośrednio z wytycznych wydanych przez Miejskiego Konserwatora Zabytków. Na tej podstawie przeprowadzono analizy zachowanego w obiekcie materiału historycznego a ich wyniki były podstawą do opracowania programu prac konserwatorskich dla planowanej inwestycji⁴. Główny zakres analiz odnosił się do reprezentacyjnych pomieszczeń pałacu. Badaniami odkrywcowymi poza elewacją frontową objęto Galerię Rektorską (wewnętrzny reprezentacyjny hol schodowy), klatki schodowe oraz pomieszczenia w traktie frontowym pierwszego piętra (tzw. Salon Artystyczny). Badania przeprowadzono na ścianach, sufitach, sztukateriach, stiukach, stolarce drzwiowej, listwach przypodłogowych, kolumnach, stopniach schodów, kaloryferach, sufitach drewnianych, stolarce okiennej i wszystkich elementach mogących pokazać pierwotny charakter zabytkowych wewnątrz budynku (ryc. 11). Celem badań była ocena stanu zachowania pierwotnych elementów dekoracji i wytyczenie programu prac konserwatorskich oraz stworzenia projektu wewnątrz obiektu, pozwalającego możliwie najbardziej oddać jego charakter z okresu powstania.

Z uwagi na wartość naukową, historyczną i użytkową Pałacu pod Globusem oraz stan jego zachowania przyjęto następujące założenia realizacyjne:

- konserwacja wszystkich elementów wystroju zabytkowego wewnątrz analizowanych pomieszczeń,
- usunięcie materiały budowlane w tym zaprawy cementowe, które wywołują zniszczenie oryginalnie użytych materiałów,
- przywrócenie oryginalnym materiałom budowlanym ich pierwotnych właściwości,
- w pracach konserwatorsko-restauratorskich stosować materiały o składzie chemicznym i właściwościach zbliżonych do oryginalnych.

² wpis do Rejestru zabytków województwa zachodniopomorskiego pod nr A-820 z dnia 17.04.1976r.

³ Zalecenia konserwatorskie do prac remontowo-adaptacyjnych gmachu Akademii Sztuki w Szczecinie znak BMKZ-S.4125.249.2013.EW z dnia 23.05.2013 r.

⁴ Autorem programu prac konserwatorskich była mgr Aleksandra Niedziółka.

Program prac konserwatorskich stanowił element składowy projektu budowlanego i był podstawą do rozpoczęcia i prowadzenia robót budowlanych.

5. REALIZACJA

Prace budowlane i konserwatorskie prowadzone były od marca 2013 r. do końca 2014 r. w oparciu o dwie formuły przetargowe „zaprojektuj i wybuduj” oraz tradycyjną „wybuduj”, dzięki czemu wykonawca⁵ od razu mógł przystąpić do realizacji zadania⁶.

W pierwszej fazie przystąpiono do remontu i konserwacji elewacji frontowej, adaptacji części pomieszczeń przyziemia na funkcję wystawiennicze oraz remontu istniejących sanitariatów i przebudowy części pomieszczeń II piętra⁷. Równocześnie rozpoczęto roboty rozbiórkowe na poddaszu łącznie z demontażem pokrycia dachowego. Ten etap planowano wykonać do końca 2013 r. W rzeczywistości prace przeciągnęły się do marca 2014 r. Opóźnienia wynikały z ustaleń i decyzji podejmowanych w trakcie realizacji, które wynikały ze specyfiki prowadzonych robót remontowo-budowlanych oraz z konieczności wprowadzenia korekt i uzupełnień do opracowań projektowych w zakresie ochrony przeciwpożarowej, instalacji elektrycznych i sanitarnych. Nie miało to jednak istotnego wpływu na kontynuację dalszych prac.

Drugi etap realizacji⁸ przypadł na cały rok 2014, przy czym część prac przygotowawczych (rozbiórkowych i instalacyjnych) oraz konserwację głównego holu (Galerii Rektorskiej) rozpoczęto już we wrześniu 2013 r. Prace budowlane objęły przede wszystkim zmianę sposobu użytkowania poddasza na pracownię malarskie, rozbudowę dziedzińca północnego na potrzeby „przestrzeni teatralnej”, remont pomieszczeń tzw. Salonu Artystycznego na I piętrze. Kontynuowano konserwację Galerii Rektorskiej i prowadzono prace adaptacyjne w przyziemiu dotyczące pomieszczeń wystawienniczych. Ostatecznie inwestycję zakończono zgodnie z zaplanowanych harmonogramem w grudniu 2014r. Natomiast do marca 2015 wykonawca usuwał usterki wskazane przez inwestora w protokołach odbiorowych.

Generalnie roboty budowlane przebiegały zgodnie z przyjętymi założeniami projektowymi i programem prac konserwatorskich. Zmiany wprowadzono jedynie w odniesieniu do zagospodarowania dziedzińca północnego. Wstępnie lokowaną w świetle dwóch kondygnacji tzw. „przestrzeń teatralną” rozdzielono. Planowaną funkcję ograniczono jedynie do wysokości piwnic, natomiast zadaszoną część dziedzińca w poziomie I piętra włączono do istniejącej już na tej kondygnacji mediateki (ryc. 12 i ryc.13). Ponadto zaniechano połączenia istniejącego tunelu, znajdującego się poza budynkiem w obrębie placu Orła Białego, z pomieszczeniami galerii w poziomie piwnic. Początkowo powyższą ideę forsował Inwestor [4, str. 16], a jej podstawą było założenie, że odkryty podczas prowadzenia zewnętrznych robót instalacyjnych tunel stanowił kiedyś drogę ewakuacyjną z pałacu⁹. Po dokonaniu szczegółowych badań stwierdzono, że w sąsiedztwie budynku przebiega kolektor na wodę deszczową, a nie tunel ewakuacyjny i nie jest on w żaden sposób połą-

⁵ Wykonawcą prac było konsorcjum szczecińskich firm budowlanych: P.B. Calbud Sp. z o.o. i Konsart Sp. z o.o.

⁶ Inwestycję realizowano pod nazwą: Akademia ZMIENIA Szczecin. Projekt współfinansowany przez UE w ramach Regionalnego Programu Operacyjnego, nr umowy UDA-RPZ.06.02.01-32-001/12-00.

⁷ Pierwszą fazę inwestycji realizowano na podstawie sporządzonych wcześniej opracowań projektowych tj.:

- Przebudowa piwnic na cele ekspozycyjne, przebudowa sanitariatów oraz projekt oświetlenia i remontu elewacji frontowej, autor arch. Krzysztof Kalert, opracowanie z czerwca 2012 r.

- Projekt remontu i przebudowy części pomieszczeń II piętra wraz z remontem instalacji elektrycznej, autor arch. Urszula Trepaszko, opracowanie z września 2012 r.

⁸ Drugą fazę inwestycji realizowano na podstawie opracowania projektowego pn.: Modernizacja Pałacu pod Globusem - remont dachu i adaptacja pomieszczeń poddasza na potrzeby pracowni malarstwa, remont i oświetlenie Galerii Rektorskiej oraz pomieszczeń Salonu Artystycznego, remont małego dziedzińca na potrzeby Mediateki i przestrzeni teatralnej, II etap remontu przyziemia na cele ekspozycyjne, dostosowanie budynku do przepisów poż., autor arch. Mariusz Tuszyński, decyzja o pozwoleniu na budowę dnia 14.08.2013 r.

⁹ Taka intencja została zawarta w programie funkcjonalno-użytkowym [4] stworzonym na potrzeby prowadzonej inwestycji.

czony z budynkiem. W związku z powyższym nie było argumentów historycznych do podjęcia prac adaptacyjnych mających na celu włączenie „tunelu ewakuacyjnego” do zespołu funkcjonalnego pomieszczeń wystawienniczych.

6. WNIOSKI

Obiekt uzyskał nowy i czytelny układ funkcjonalny. W piwnicach ulokowano funkcje wystawiennicze, które mogą być również dostępne dla zwiedzających (niezależnie od wejścia głównego do budynku) przez bramę w elewacji frontowej. Na parterze i na I piętrze zlokalizowano w trakcie frontowym budynku pomieszczenia administracyjno-biurowe uzupełnione w traktach tylnych salami wykładowymi. Natomiast na II piętrze usytuowano sale wykładowe i dydaktyczne. Poddasze dotąd nieużytkowe przeznaczono w całości na pracownię malarskie (ryc. 17 i ryc. 18).

Najbardziej wartościowym pod względem zachowania walorów historycznych pomieszczeniom pałacu przyporządkowano funkcje reprezentacyjne uwzględniające specyfikę Akademii Sztuki. Dotyczy to tzw. Galerii Rektorskiej (ryc. 16) w zabytkowym holu głównym oraz sąsiadujących z nim pomieszczeń rektoratu i Salonu Artystycznego, co było działaniem w pełni uzasadnionym.

Uwzględnienie potrzeb funkcjonalnych inwestora związane z podniesieniem połączy dachowej traktów tylnych i zabudową dziedzińca północnego w istotny sposób nie skutkowało naruszeniem substancji zabytkowej i w efekcie przyczyniło się do wzbogacenia programu użytkowego w obiekcie.

Przeprowadzona konserwacja i remont Pałacu pod Globusem z pewnością może stanowić przykład udanej modernizacji obiektu zabytkowego na potrzeby nowego użytkownika.

BIBLIOGRAPHY

- [1] Białecki T., red., *Encyklopedia Szczecina*, T.2, Szczecin, 2000.
- [2] Dziurła H., *Sztuka Szczecina*, w: Labuda G., red., *Dzieje Szczecina wiek X – 1805*, PWN, Warszawa – Poznań, 1885.
- [3] Niedziółka A., *Program prac konserwatorskich zabytkowego wnętrza Gmachu Rektoratu Akademii Sztuki w Szczecinie*, maszynopis w zasobach Akademii Sztuki w Szczecinie, Szczecin, 2012.
- [4] *Program funkcjonalno-użytkowy dotyczący modernizacji budynku Pałacu pod Globusem*, maszynopis w zasobach Akademii Sztuki w Szczecinie, Szczecin, 2012.
- [5] *Zeitschrift für Bauwesen*, wydanie XLIV, Verlag von Wilhelm Ernst & Son, Berlin, 1894, Atlas

O AUTORZE

Adiunkt w Zakładzie Projektowania Architektonicznego WBiA ZUT w Szczecinie. Zainteresowania badawcze i projektowe autora dotyczą obiektów i przestrzeni użyteczności publicznej oraz centrów miast.

AUTHOR'S NOTE

Assistant Professor in the Department of Architectural Design, Faculty of Civil Engineering and Architecture, West Pomeranian University of Technology in Szczecin. His research and design interests relate to the civil structures and public utility spaces and city centers.

Kontakt | Contact: mtuszynski@onet.pl