

DOI: 10.21005/pif.2018.34.C-10

SACRED SPACE AS ONE OF THE CITY-FORMING FACTORS ON THE EXAMPLE OF ŁÓDŹ

PRZESTRZEŃ SACRUM JAKO JEDEN Z CZYNNIKÓW MIASTOTWÓRCZYCH NA PRZYKŁADZIE ŁODZI

Joanna Tomczak

mgr inż. arch.

Lodz University of Technology
Faculty of Civil Engineering, Architecture and Environmental Engineering
Institute of Architecture and Urban Planning

ABSTRACT

The paper presents the analysis of the sacred space formation in Łódź at the beginning of the industrial era and addresses four main religions which are Catholicism, Judaism, Protestantism, and Orthodoxy. The comparison of selected temples is included and the difference between the function of the sacred space in the past and today is presented.

Key words: industrial era, religious architecture, sacred space of the city, surroundings of the temple

STRESZCZENIE

Artykuł przedstawia proces kształtowania się przestrzeni sakralnej Łodzi w początkach rozwoju ery przemysłowej. Analizie poddano świątynie czterech wyznań religijnych, które znajdowały się w Łodzi, tj. katolicyzmu, judaizmu, protestantyzmu i prawosławia. Obiekty zostały zbadane pod kątem funkcji miastotwórczej w początkach ich istnienia, jak również obecnie.

Słowa kluczowe: architektura sakralna, era przemysłowa, otoczenie świątyni, przestrzeń sakralna miasta

1. INTRODUCTION

The sacred space of the city should not be forgotten by the urban planners and depends only on the resourcefulness of the religious community. As a consequence, the sacrum may be developed separately from the urban tissue. Since the sacred space needs to be considered as the continuation of the city's public space it can become a crucial dominant of the urban structure. Its expression has a great influence on the perception of the whole city. The unplanned sacred space interferes negatively with the broad spatial context. However, the proper managing of temple's surroundings increases the integrity of the urban composition. This particular type of space should be considered not only in terms of its form but also its social aspects. A religious object is the physical materialization of community's spiritual needs and should be identified as one of the essential city-forming factors.

1.1. Idea

The sacred space is frequently perceived in the context of historical functions which are connected with building a sense of identity and the community integration. While society-bonding factors remain obligatory for the temple, the non-institutional religious practices become more significant. Particularly among young people, feeling the presence of God is associated not only with the temple and therefore the religiosity is becoming personal. The American philosopher of religion William James distinguishes in his works between the institutional and personal religion [6, p. 29]. The latter one was considered by Mircea Eliade, the prominent historian of religion, who revealed that spiritual experience can be provoked by the specific surroundings. The symbolism and majesty of the space is crucial for experiencing the hierophany [4, pp. 121-162]. The progressing secularization affecting modern societies causes the demand to redefine a conventional sacred space. The new formula for sacrum design needs to be created accordingly to the religious profile of the present society. The paper intends to find the actual function of the religious space in the modern city and modern society.

1.2. Relevant work

The studies on the subject of the religious space are parallelly conducted in a few fields of science, e.g. sociology of the religion, geography of the religion, architecture and urban planning. The sociological and geopolitical aspects of religious communities in Łódź of the 19th century are widely discussed by Badziak et al. [1]. The paper describes historical circumstances of the erection of religious objects with the emphasis on the communities' efforts. The geographical aspect of the religious structure of Łódź and spatial segregation of religions was described by Dzieciuchowicz et al. [3]. The work also includes surveys concerning the religious sphere of Łódź citizens. Rudolf Stegers in [11] investigates the architecture of sacral buildings. The volume consists of the descriptions of the acclaimed sacred buildings and also their site plans. The other paper of Polish historian Cezary Wąs contains architectural case studies with philosophical considerations about its sacredness and symbolism [12]. The architecture of the temples in Łódź in the historical context was considered by Budziarek [2]. On the contrary to the previous papers, Beata Malinowska-Petelencz [9,10] includes the analysis of sacral architecture in terms of the urban structure, what is crucial in the discussion about the sacrum.

2. RESEARCH METHODOLOGY

The research includes the analysis of the temples located in Łódź and takes into account four main religious communities of early industrial period that were Catholicism, Judaism, Protestantism, and Orthodoxy. Firstly, four religious buildings were chosen and analyzed. Since the city-forming aspect was considered, the main assumption of the research was

to choose only the first erected temple for each religion. Selected objects were analyzed independently in terms of the closest area but also in a broad urban context to provide the opportunity to learn about the connections between objects. Moreover, the analysis was extended by both geopolitical and social aspects that affect the urbanization process. The urban tissue related to the selected temples was analyzed considering the following factors:

- location in the context of the emerging city,
- urban composition and spatial relations,
- distinction between sacrum and profanum,
- references to the system of public spaces,
- references to the system of urban greenery,
- historical and social values,
- space arrangement in the context of evolving spirituality.

The purpose of the conducted analysis was to check the relations between sacred space and urban space. Furthermore, another analysis of the current space composition and its functioning were carried out. The proposed method aims to define the place of sacrum in the urban tissue and the role of religious space in social life.

2.1. Chosen temples in the city structure

As mentioned above, the four temples were considered. The building's location within the city limits during the time of foundation became the fundamental principle of the selection. The intentional religious function of the new building was the second condition, especially important in the context of the city-forming function of sacrum. The presented collection of temples is an implication of these assumptions:

- the Catholic Church of the Assumption of the Blessed Virgin Mary in the Old Town,
- the Old Synagogue at the Wolborska Street (former Dworska Street),
- the Lutheran Church of the Sending of the Holy Spirit (former Saint Trinity Church),
- the Alexander Nevsky Orthodox Cathedral.

The considered religious objects are presented in terms of the urban tissue of Łódź of the end of the 19th century (fig. 1). The figure depicts their original locations and the second location of the catholic church that was relocated from the Old Town to Ogrodowa Street in the year of 1888.

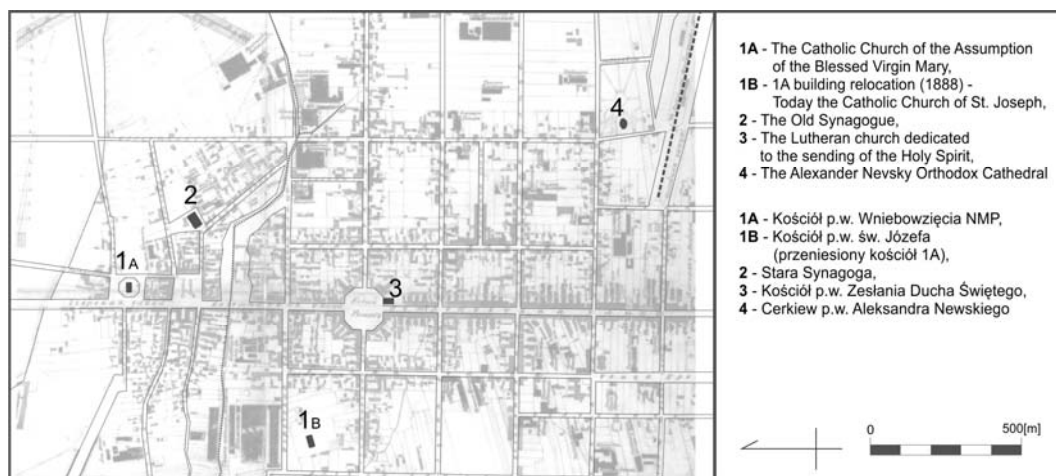


Fig. 1. Location of the temples in the urban tissue at the end of 19th century. Source: original work based on the plan of the year of 1889 acquired from [7].

Ryc. 1. Lokalizacja obiektów w XIX-wiecznej tkance miejskiej. Źródło: praca własna na podstawie planu z 1889 roku pozyskanego z [7].

3. HISTORICAL CONTEXT

Before the industrial era Łódź consisted of barely one hundred and twelve houses where inhabitants were employed mostly in the agriculture. The situation of the city has changed in the year of 1820 when the government decided to exploit a convenient location of Łódź to build the textile industry center. That choice brought about the extremely dynamic city development correlated with the mass immigration of workers from the country and from abroad¹ [1, pp. 37-43]. Therefore, the religious structure of the city changed significantly. Łódź evolved from the small-scale catholic town into the multicultural industrial city. New inhabitants affiliated to different religious groups were trying to integrate with the native population in the fast-growing city called the Promised Land [1, p. 38]. Since development areas were carefully designed and building materials were provided, new citizens could settle down and participate in the creation of a new urban structure.

4. HISTORICAL ORIGINS AND THE URBAN ANALYSIS OF CHOSEN TEMPLES

Before the industrial period only one wooden catholic church already existed in the city of Łódź, therefore all new religious communities were making efforts to build new temples. At the beginning of the industrial period the sacred space formation in Łódź presented the importance of the temple symbolic location.

4.1. The Catholic Church of the Assumption of the Blessed Virgin Mary

Since the year of 1820 the city of Łódź started to spread in the south below Łódka river and therefore the town structure was mostly preserved in the original shape despite the urban changes of the industrial period. The early arrangement of the city was based on two squares separated by the city block (fig. 2). The south one played an important role in the secular life of the community being at the same time the main public space and urban market.

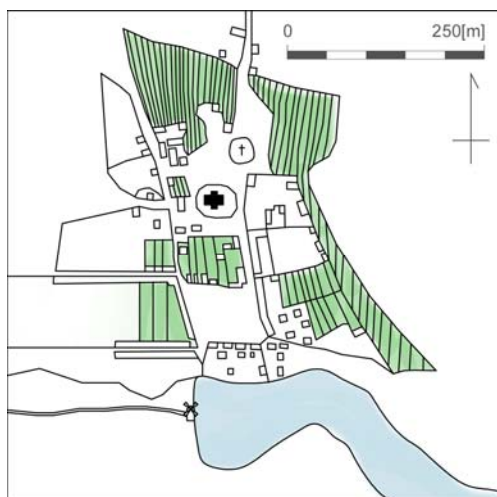


Fig. 2. The catholic church in the context of the urban tissue (1812). Source: original work based on the [7].

Ryc. 2. Katolicki kościół w kontekście urbanistycznym (1812). Źródło: praca własna na podstawie [7].



Fig. 3. The Catholic Church of the Assumption of the Blessed Virgin Mary in the Old Town. Source: [1].

Ryc. 3. Kościół Wniebowzięcia NMP na Starym Mieście. Źródło: [1].

The north square, on the contrary, was dedicated to sacrum. The wooden catholic church was situated on a slight elevation in the central part of the square and was distinguished

¹ Immigrants after the year of 1820 were mainly from the outside of the Kingdom of Poland. Many settlers came from Prussia in the colonizing action. During the first decade the city population increased more than eightfold. From the year of 1850 also significant migration of the Jewish population could be noticed.

from the profanum by the wooden barriers (fig. 3). The object was a clear dominant of the composition, consisting of the few symbolic elements:

- the Church Hills with the wayside cross,
- the square with the Catholic Church of the Assumption of the Blessed Virgin Mary and a graveyard,
- the urban market (known today as the Old Market),
- the pond on the Łódka river with the watermill named Grobelny [7, p. 27].

The original public space composition based on two joined squares survived until today. However, in the year of 1888 the wooden temple was relocated to the former cemetery on the Ogrodowa Street [1, p. 136] and given the name of St. Joseph's Church. The new brick temple in the Old Town was situated at the same place and consequently the urban composition was preserved. The monumental building became again the strong dominant of the surroundings. The sacred area is separated from the urban tissue by the full fence, giving the opportunity to organize space for individual spirituality. The temple's courtyard is accessible from every corner, however the brick fence (enhanced by the high greenery) creates the atmosphere of intimacy. Despite being surrounded by the busy street network the space exists in the system of the urban greenery which has soundproofing properties. Described space has a great potential for functioning as a contemplation place.

4.2. The Old Synagogue at the Wolborska Street

During the agricultural period the Jewish community constituted a small percentage of the population of Łódź. Nonetheless, at the beginning of the industrial era the Jewish families acquired the most of municipal properties in the Old Town. The first synagogue in Łódź was erected in the year of 1810, although the small wooden temple was regularly rebuilt because of its temporary character [1, p. 510]. Apart from the original building's form its location was representative and ennobling. The plot was located in the neighborhood of the main urban market and at the same time on the break of the Wolborska Street that former name was Dworska Street (fig. 4). Finally, in the year of 1871 it was transformed into the brick building (fig. 5) [2, p. 79].

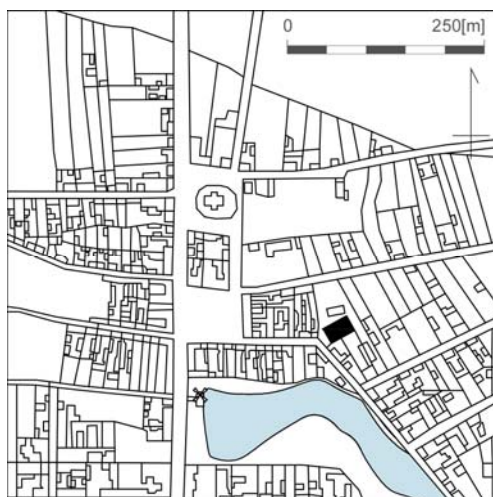


Fig. 4. The Old Synagogue in the context of the urban tissue (second half of the 19th century). Source: original work based on the [7].

Ryc. 4. Stara Synagoga w kontekście urbanistycznym drugiej połowy XIX w. Źródło: praca własna na podstawie [7].



Fig. 5. The Old Synagogue at the Wolborska Street. Source: [1].

Ryc. 5. Stara Synagoga przy ul. Wolborskiej. Źródło [1].

The urban composition made the religious object well exposed and possible to be seen from the market corner. The increased inflow of Jewish community has been limited

in 1827 to the Jewish district located along the Wolborska Street (within the limits of the Old Town) [5, p. 39-45]. No Jewish synagogue has survived to this day.

4.3. Lutheran Church of the Sending of the Holy Spirit (former Saint Trinity Church)

After the year of 1820 Łódź was chosen by Rajmund Rembeliński as one of the industrial centers, thus became economically attractive [5, p. 22]. At the beginning of the industrial period the community of Evangelicals was one third of the population and became a half in the 1840s. The main temple's location turned out to be a subject of the dispute among the community and two options were taken into consideration, i.e. Nowosolna and Łódź. The decision to erect the new church in the New Town was established in the year of 1825 [1, pp. 313-319]. The new district was the extension of the Old Town into the south direction and the new urban market was planned on the axis of the west edge of the old one. The south edge of the octagonal New Market was a symbolic gate of the new area and the new temple was located there. At the same time it was a starting point of the Piotrkowska Street which was the main axis of the city (fig. 6).

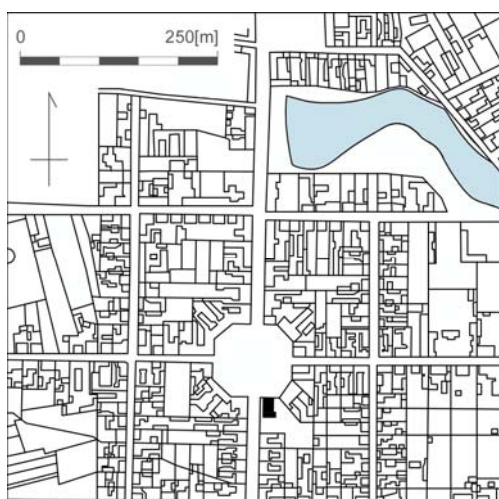


Fig. 6. The Lutheran Church of the Sending of the Holy Spirit in the context of the urban tissue (second half of the 19th century). Source: original work based on the [7].

Ryc. 6. Luterński kościół pw. Zesłania Ducha Świętego w kontekście urbanistycznym (druga połowa XIX w.). Źródło: praca własna na podstawie [7].



Fig. 7. The Lutheran Church of the Sending of the Holy Spirit in the 19th century. Source: [1].

Ryc. 7. Luterński kościół pw. Zesłania Ducha Świętego w XIX wieku. Źródło: [1].

One of the two symmetric plots opening the emerging city was the symbolic location of the new temple. The Lutheran church with almost symmetrical town hall created a unique urban composition of sacrum and profanum. Its specific location determined the shape of the sacred space which could not be separated from the urban space by the courtyard. In that particular situation the city market was a place to integrate the religious community before and after the mass. In the end of 19th century, the temple was rebuilt and the symmetry of the composition was destroyed. Currently, the area is difficult to arrange for the specific purposes of the institutional or individual religion. No attractive space for the temple's surroundings was left after the square was transformed into the traffic circle. As the result, the sacrum does not start until entering the building. Nevertheless, the location still has the potential that can be exploited if the space restores the public functionality.

4.4. The Alexander Nevsky Orthodox Cathedral

The first immigrants of the Orthodox Church came to the city of Łódź in the second half of the 19th century. However, their intensive inflow was associated with the arrival of the Russian garrison after the January Uprising. Although the size of the community in Łódź in the year of 1870 was about one hundred, the Orthodox Christians had difficulties to build the first church. In the response to the community's aspirations, in the year of 1877, the city government recommended two locations, i.e. plot next to the mentioned Lutheran church and plot at the Legionów Street (originally named Średnia Street). However, the proposal was rejected by the authorities. Finally, the unsuccessful attempt to kill Tsar Alexander II in the year of 1877 was used as a pretext to resume works aimed at erecting the Orthodox Church [1, pp. 256-259]. The two plots at the Kilińskiego Street (originally named Widzewska Street) were chosen for the temple's location. Despite of the fact that the object was small-scale its importance was emphasized by the representative location and urban composition (fig. 8). The sacred space was surrounded by the high greenery of the park and became the central point of the symmetric composition. The distance from the center of the New Town evoked a sense of intimacy but the importance of the place was enhanced by the neighborhood of the train station [1, p. 263]. The architectural form of a temple remains almost unchanged until now, as well as the original composition. The sacred space encourages to stay in the temple's surroundings and contemplate. Because it is separated from profanum by the fence and greenery, the space with a great potential for the purposes of the individual religiosity is created.

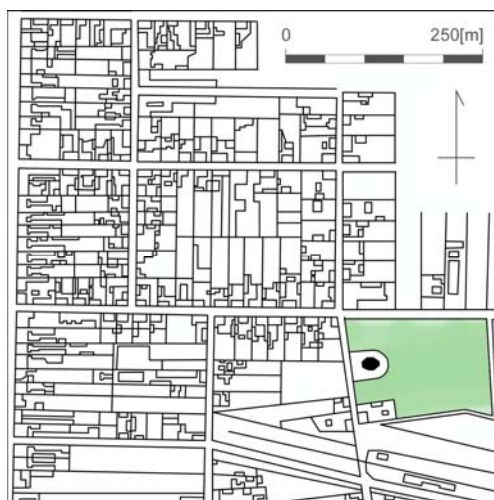


Fig. 8. The Alexander Nevsky Orthodox Cathedral in the context of the urban tissue (second half of the 19th century). Source: original work based on the [7]

Ryc. 8. Sobór św. Aleksandra Newskiego w kontekście urbanistycznym (druga połowa XIX w.) Źródło: praca własna na podstawie [7].

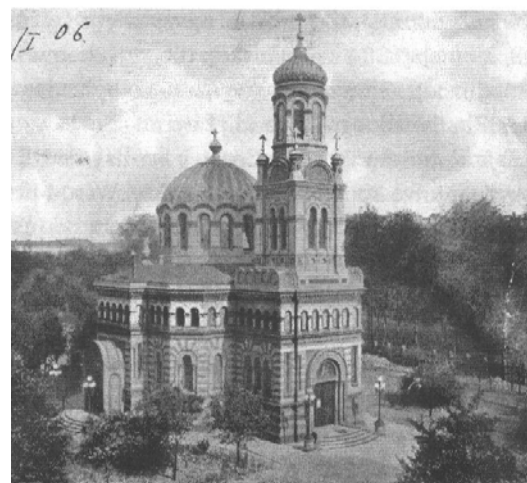


Fig. 9. The Alexander Nevsky Orthodox Cathedral. Source: [1].

Ryc. 9. Sobór św. Aleksandra Newskiego. Źródło: [1].

5. RESULTS

The presented research consists of the urban analysis of the four temples in the context of modern society requirements. The composition of the sacred space was investigated to verify its potential to satisfy the needs of the personal religiosity. However, redefining the function of the sacred space implicates the necessity of finding the new arrangement formula.

5.1. Religiosity and religious experience

During the city-forming process the temple's erection was essential in terms of integration of the community. However, building the religious object is always the result of spiritual needs to understand the nature of the world. If the institutional religion is affected by the secularization, the personal religion is beyond any society changes. In his works Mircea Eliade proves that religious experience of the world is natural for humanity, even for these who are not associated with any religious community [4, pp. 20-21]. The personal type of religiosity is not necessarily associated with traditional rituals and requires the appropriate space rather than the ceremonial.

5.2. Analysis of the present temples' composition

The analysis concerns sacral buildings of four different religions that was founded in the different time. The only common feature was their location in Łódź at the beginning of the industrial era. The comparison of the analyzed objects is presented in the table (tab. 1). Nevertheless, the composition of the sacred space corresponding to the analyzed objects was constructed on the similar basis. The location issue was always the crucial problem and the axis of the dispute. All the new temples redefined the urban context and became the essential part of composition. However, the sacrum needed to be the complementary part of the public space system including the urban greenery.

Tab. 1. Analysis of the chosen temples. Source: original work.

Religion	Catholicism	Judaism	Protestantism	Orthodoxy
Religious object	Church of the Assumption of the Blessed Virgin Mary	Old Synagogue at the Wolborska Street	Church of the Sending of the Holy Spirit (former Saint Trinity Church)	The Alexander Nevsky Orthodox Cathedral
Year of foundation	16th century – wooden church (relocation 1888)	1810 – wooden synagogue (1871 brick building)	1826, rebuilt in 1892	1884
Architect	Konstanty Wojciechowski (brick temple)	Jan Karol Mertsching (brick temple), rebuilt by Adolf Zeligson	Bonifacy Witkowski, rebuilt by Otto Gehling	Hilary Majewski
Location in the context of the emerging city	Old Town	Old Town	New Town (exist since 1821)	New District (exist since 1840)
Spatial relations and urban composition	central part of the square (one of two correlated squares)	on the break of the street, seen from the urban market	part of the symbolic gate of the city, New Market – center of the city	surrounded by the park, railway station neighborhood
Distinction between sacrum and profanum	sacred space as the courtyard	distinguished by the fence	no distinction, public space as a vestibule	distinguished by the fence
Public space references	crucial part of the urban composition	important dominant	symbolic place in the heart of the urban composition	important dominant
Greenery system references	high greenery continuation	-	-	central part of the park
Historical and social values	the historical location, the oldest church (different place), city origins	not exist today, symbolic presence of the important religious community	main temple of the city, the main public space	last religion without the temple, New District

6. CONCLUSIONS

The sacral object needs to be recognizable as the symbol in the urban space. Its shape should express the general beliefs of the society and organize knowledge about culture and social situation [12, p. 41]. The religious object, regarded as the sign in the profanum surroundings, indicates the different character of the space and requires separation. This particular fragment of the space plays an important role of the transition from the public space to the sacred one [10, pp. 12-14]. However, the courtyard of the temple does not have to function only as the vestibule. Because of the unique and symbolic atmosphere it is predestined to be treated as the sacrum to the same extent as the temple. It is crucial to design the temple's surroundings as the public space continuation. Nonetheless, its arrangement should be then designed accordingly to its sacral function. In the times of culture globalisation the new role of the sacrum needs to meet the modern challenges of the tolerance, ecumenism and syncretism [8, pp. 138-139]. Łódź is the example of the place where religious communities coexisted in good relations since 19th century.

PRZESTRZEŃ SACRUM JAKO JEDEN Z CZYNNIKÓW MIASTOTWÓRCZYCH NA PRZYKŁADZIE ŁODZI

1. WSTĘP

Problem przestrzeni sakralnej nie powinien być pomijany w polityce przestrzennej miasta, gdyż sposób jej zagospodarowania zależy wtedy tylko od zaradności wspólnoty religijnej. Może to prowadzić do nadmiernego izolowania przestrzeni sacrum z systemu przestrzeni publicznych miasta, w którym powinna odgrywać doniosłą rolę. Przestrzeń ta rozumiana jako świadoma kontynuacja przestrzeni publicznej może sprzyjać pogłębianiu jedności kompozycyjnej układu, a nawet stawać się jego dominantą. Ze względu na jej wymiar duchowy przestrzeń sakralną należy odczytywać jako materializację potrzeb religijnych społeczeństwa, jak również traktować ją jako jeden z czynników miastotwórczych.

1.1. Idea

Przestrzeń sakralna jest często postrzegana przez pryzmat właściwości wspólnotowych wynikających z jej historycznej funkcji, która polegała na tworzeniu więzi społecznych, jak i integracji społeczeństwa. Jednakże tego rodzaju funkcjonalność wydaje się nie być już jedyną potrzebną społeczeństwu funkcją przestrzeni sakralnej. W obecnie zmieniającym się profilu religijności, dotychczas realizowanej w sposób instytucjonalny, istotne miejsce zajmuje duchowość, której rozwijanie jest niekoniecznie związane z samymi praktykami religijnymi w świątyni. Uznany amerykański filozof William James wprowadza czytelne rozróżnienie pomiędzy religią instytucjonalną i personalną [6, p. 29], z których druga była przedmiotem rozważań historyka religii Mircei Eliadego. Zauważa on, że doświadczenie religijne może zostać wywołane niezwykłością przestrzeni, a także jej sferą symboliczną [4, pp. 121-162]. Zjawisko sekularyzacji stwarza konieczność ponownego zdefiniowania przestrzeni sakralnej z uwzględnieniem obecnych potrzeb społeczeństwa. Artykuł ma na celu określenie funkcji przestrzeni sakralnej oraz jej miejsca w mieście.

1.2. Stan badań

Badania dotyczące przestrzeni sakralnej obejmują różne dziedziny nauki, m.in. socjologię i geografie religii, architekturę, a także urbanistykę. Aspekty geopolityczne i socjologiczne

dotyczące łódzkich wspólnot religijnych są szeroko omówione w pracy Badziaka, Chylaka oraz Łapy [1], w której przedstawiono okoliczności powstawania poszczególnych łódzkich świątyń z uwzględnieniem działań podejmowanych przez wspólnoty wyznaniowe. Z kolei geografią oraz strukturą przestrzenną wspólnot religijnych miasta Łodzi zajmowali się Dzieciuchowicz i inni, w których pracy przedstawiono analizę historyczną, jak również badania ankietowe mieszkańców Łodzi obejmujące aspekty religijności oraz postrzegania przestrzeni sakralnej [3]. Natomiast opracowania z dziedziny architektury to m.in. badania Rudolfa Stegersa [11], na które składa się zestaw opisów uznanych dzieł architektury sakralnej pogłębionych o analizy otaczającego je kontekstu. Kolejną pracą dotyczącą architektury sakralnej jest publikacja Cezarego Wąsa [12], w której zawarto opisy świątyń, a także rozważania natury filozoficznej związanej z sakralnością i symboliką. Natomiast architekturę łódzkich świątyń wraz z historią ich powstawania przedstawił Budziarek [2]. W odróżnieniu od poprzednich prac publikacje Beaty Malinowskiej-Petelenz [9, 10] zostały wzbogacone analizami kompozycji przestrzennej, co jest niezwykle istotne dla zagadnień związanych ze sferą sacrum.

2. METODOLOGIA

Przedmiotem przeprowadzonych analiz są cztery świątynie, które powstały jako pierwsze dla każdej z czterech religii występujących w Łodzi, którymi były katolicyzm, judaizm, protestantyzm oraz prawosławie. Ze względu na badany czynnik miastotwórczy uznano za wyjątkowo istotne, by świątynie w czasie powstawania stanowiły część ówczesnego ośrodka miejskiego. Poszczególne obiekty poddane zostały analizie z uwzględnieniem najbliższego kontekstu urbanistycznego, jak również jako część miejskiego systemu przestrzeni sakralnej miasta. Świątynie te zbadano pod względem:

- lokalizacji w kontekście szybko rozwijającego się miasta,
- kompozycji urbanistycznej i relacji przestrzennych,
- sposobu wydzielenia sacrum od profanum,
- powiązań z przestrzeniami publicznymi miasta,
- włączenia w system zieleni miejskiej,
- wartości historycznej i społecznej,
- zagospodarowania przestrzeni w kontekście zmieniającej się religijności.

Przeprowadzone analizy miały na celu ocenę relacji pomiędzy przestrzenią sacrum oraz kompozycją przestrzenną miasta, a także zbadanie sposobu jej funkcjonowania.

2.1. Wybrane obiekty

Jak wspomniano wcześniej analizie poddano obiekty świątynne, które w trakcie swojego powstawania były częścią ośrodka miejskiego, jakim była w owym czasie Łódź. Założenie to implikowało wykluczenie chociażby kościołów w Mileszkach i Chojnach, które w czasie ich powstawania nie były częścią miasta. Kolejnym istotnym założeniem było nadawanie obiektom zamierzonej funkcji religijnej. Przedmiotem opracowania stały się więc:

- katolicki kościół pw. Wniebowzięcia NMP (Stare Miasto),
- żydowska Stara Synagoga z ulicy Wolborskiej (dawniej ul. Dworskiej),
- luterański kościół pw. Zesłania Ducha Świętego (dawniej kościół pw. Świętej Trójcy),
- cerkiew prawosławna pw. św. Aleksandra Newskiego.

Wybrane obiekty zostały przedstawione na tle tkanki miejskiej z końca XIX wieku (ryc. 1). Uwzględnia ona również drugą lokalizację drewnianego kościoła katolickiego, który został przeniesiony ze Starego Miasta w okolice ulicy Ogrodowej w 1888 roku.

3. KONTEKST HISTORYCZNY

W przełomowym roku 1820 Łódź była niewielkim ośrodkiem o profilu rolniczym, w którym znajdowało się zaledwie 112 domów. Jednakże ze względu na korzystne położenie,

obecność licznych strumieni oraz dostęp do surowca budowlanego decyzją władz została wpisana w poczet miast fabrycznych. Od tego czasu miasto zaczęło się dynamicznie rozwijać, generując napływ osadników i fabrykantów z terenów Królestwa Polskiego oraz zza granicy, w większości z Prus [1, str. 37-43]. Dotychczasowa struktura mniejszościowa została więc w znaczący sposób zmieniona, zaś rolnicze miasteczko stało się wówczas wielokulturowym miastem przemysłowym. Łódź nazywaną Ziemią Obiecaną tworzyli od podstaw obywatele różnych narodowości oraz wyznań, którzy integrowali się z miejscową ludnością [1, str. 38]. Starannie zaprojektowane nowe powierzchnie inwestycyjne i dostęp do surowca budowlanego zachęcały do osiedlania się oraz uczestnictwa w budowaniu nowego miasta.

4. HISTORIA POWSTANIA I ANALIZA URBANISTYCZNA WYBRANYCH ŚWIĄTYŃ

Podjęta w 1820 roku decyzja o sprowadzeniu do Łodzi przemysłu zapadła w czasie, gdy w mieście znajdował się jeden niewielki drewniany kościół katolicki. Stąd przybywające do miasta nowe wspólnoty religijne podejmowały intensywne starania, które miały na celu wzniesienie nowych świątyń. Wybór odpowiedniej lokalizacji niejednokrotnie okazywał się problemem.

4.1. Kościół pw. Wniebowzięcia NMP (katolicyzm)

Po roku 1820 rozwój terytorialny miasta odbywał się w kierunku południowym, poniżej rzeki Łódki, a więc bez naruszania struktury miejskiej z czasów rolniczych. Kompozycję tę oparto na dwóch placach oddzielonych kwartałem zabudowy (ryc. 2). Plac południowy pełnił funkcję rynku miejskiego oraz stanowił główną przestrzeń publiczną, zaś północny dedykowano funkcjom sakralnym. W jego centralnej części umieszczono na nieznanym wyniesieniu niewielki drewniany kościół, którego odrębność od profanum podkreślały drewniane ogrodzenia (ryc. 3). Stanowił on dominantę kompozycyjną oraz znaczeniową dla układu, na który składały się:

- Górki Plebańskie z przydrożnym krzyżem,
- plac z kościołem pw. Wniebowzięcia NMP i cmentarzem,
- rynek miejski (dzisiaj nazwany Starym Rynkiem),
- staw na rzece Łódce z młynem wodnym nazywanym Grobelnym.

Kompozycja urbanistyczna oparta na dwóch placach zachowała się do dzisiaj, jednakże drewniana świątynia została w 1888 roku przeniesiona do innej części Łodzi i zastąpiona obiektem murowanym pod tym samym wezwaniem. Nowy obiekt stał się dla układu silną dominantą znaczeniową, a także wysokościową. Przestrzeń sakralna wydzielona została z przestrzeni miasta pełnym ogrodzeniem murowanym, którego izolacyjność dodatkowo wzmocniono przez wysoką zieleń. Dostępny z każdego narożnika dziedziniec pozostaje wydzielony i osłonięty od układu ulic, co jest dobrą podstawą dla jego aranżacji na cele miejsca kontemplacji.

4.2. Stara Synagoga z ulicy Wolborskiej (judaizm)

W czasach Łodzi rolniczej odsetek ludności żydowskiej był nieduży i wynosił jedynie kilka procent. Jednakże w początkach ery przemysłowej zostali oni posiadaczami dużej liczby działek na Starym Mieście, czego naturalną konsekwencją stała się lokalizacja synagogi w tej części miasta. Pierwszy drewniany obiekt powstał w roku 1810, jednak ze względu na swój tymczasowy charakter był często przebudowywany [1, str. 510]. Mimo tej formy budynku jego lokalizacja była reprezentacyjna i nobilitująca, bowiem działka mieściła się w pobliskim sąsiedztwie głównego rynku Starego Miasta na załamaniu ulicy Wolborskiej. Pozwalało to na podziwianie bryły synagogi z południowo-wschodniego narożnika rynku Starego Miasta (ryc. 4). W 1871 roku obiekt został natomiast przekształcony w budynek murowany (ryc. 5) [2, str. 79]. Należy zaznaczyć, że napływ ludności żydowskiej był od 1827 roku regulowany poprzez wyznaczenie rewiru żydowskiego, który został ulokowany

wzdłuż ulicy Wolborskiej (dawniej nazywanej ulicą Dworską) [5, str. 39-45]. Do dzisiaj nie zachowała się żadna łódzka synagoga.

4.3. Kościół pw. Zesłania Ducha Świętego (protestantyzm)

Pierwotnie był to kościół pw. Świętej Trójcy. Wybrana przez Rajmunda Rembienińskiego Łódź stała się po 1820 r. wyjątkowo atrakcyjna pod względem ekonomicznym [5, str. 22]. Na początku ery przemysłowej ludność wyznania ewangelickiego stanowiła około jednej trzeciej populacji miasta, ale w latach 40 XIX w. była to już połowa ludności. Lokalizacja obiektu świątynnego dla tak licznej wspólnoty okazała się przedmiotem sporu. Oprócz Łodzi rozważana była również lokalizacja w Nowosolnej, jednak ostatecznie w 1825 roku zdecydowano się na wzniesienie kościoła na terenie Nowego Miasta [1, str. 313-319]. Nowo wytyczona część miasta stanowiła kontynuację Starego Miasta, co przejawia się przez usytuowanie głównych placów. Rynek Nowego Miasta znajduje się bowiem na osi wyznaczonej przez zachodnią krawędź Starego Rynku. Pierwszy kościół luterański został umieszczony w symbolicznym miejscu i stał się częścią założenia kompozycyjnego, które stanowiło niejako bramę nowego miasta utworzoną przez świątynię oraz ratusz o niemal symetrycznej artykulacji. Ten sposób umieszczenia budynków w symboliczny sposób otwierał miasto w wymiarze sacrum i profanum. Układ ten otwierał ponadto bieg ulicy Piotrkowskiej stanowiącej oś kompozycyjną całego miasta (ryc. 6). Z powodu specyfiki kompozycji przestrzeń sakralna nie mogła zostać wydzielona poprzez dziedziniec, jednak przylegający do świątyni plac pełnił funkcje konsolidujące wspólnotę. Obecnie obiekt ma już zupełnie inną formę, co zaburzyło wrażenie symetrii, zaś przestrzeń placu została przekształcona w rondo. Na skutek tego odebrano otoczeniu świątyni potencjał pełnienia funkcji przestrzeni sakralnej. Może ona zostać przywrócona jedynie przez przekształcenie placu na powrót w przestrzeń pełniącą funkcje społeczne.

4.4. Cerkiew pw. św. Aleksandra Newskiego (prawosławie)

Pierwsi imigranci wyznania prawosławnego dotarli do Łodzi w drugiej połowie XIX wieku, jednakże ich znaczący napływ nastąpił po powstaniu styczniowym, kiedy do Łodzi przybył rosyjski garnizon. W 1870 r. liczebność wspólnoty wynosiła około stu osób toteż pojawił się pomysł wybudowania świątyni, co okazało się jednak problemem. W odpowiedzi na działania podejmowane przez wspólnotę władze miasta zaproponowały dwie lokalizacje, z których jedna mieściła się przy Nowym Rynku, w pobliżu kościoła luterańskiego, zaś druga przy ulicy Legionów (dawniej ul. Średniej). Propozycje te zostały jednak odrzucone przez władze gubernialne. Dopiero w 1877 roku jako pretekst dla wznowienia działań wykorzystano nieudany zamach na cara Aleksandra II [1, str. 256-259]. Pod budowę świątyni wybrano dwie działki przy ulicy Kilińskiego (dawniej ulicy Widzewskiej). Mimo niedużej skali obiektu lokalizacja oraz sposób zakomponowania przestrzeni podkreślały jego prestiż (ryc. 8). Przestrzeń sakralna jest bowiem z trzech stron otoczona zielenią parkową, a sam obiekt stanowi centrum kompozycji przestrzennej. Istotność lokalizacji podkreślona jest także przez znajdujący się w pobliżu dworzec kolejowy [1, str. 263]. Architektoniczna forma świątyni, jak również kompozycja założenia pozostają praktycznie niezmienione do dzisiaj. Przestrzeń sakralna, wydzielona czytelnie z przestrzeni miejskiej i otoczona zielenią, zdecydowanie zachęca do kontemplacji oraz przebywania w niej.

5. REZULTATY ANALIZ

Wybrane obiekty zostały również poddane analizie pod kątem przystosowania do potrzeb współczesnego społeczeństwa, zaś kompozycję urbanistyczną oceniono w kontekście realizacji duchowości w ramach religii indywidualnej. Próba zdefiniowania od nowa funkcji przestrzeni sakralnej musi się wiązać z odszukaniem odpowiedniej formuły projektowej.

5.1. Religijność i doświadczenia religijne

Świątynie budowane podczas procesu kształtowania się miasta pełniły funkcje społeczne związane z integracją powstającej wspólnoty, zaś każda z nich była wyrazem istotnych potrzeb duchowych. Podczas gdy religia instytucjonalna ulega procesowi sekularyzacji, religia indywidualna pozostaje poza tego rodzaju przemianami. W swoich pracach Mircea Eliade zauważa, że duchowość pozostaje ważnym elementem człowieczeństwa i dotyczy także osób nieprzynależących do żadnego kościoła [4, str. 20-21]. Niemniej jednak religia personalna wymaga stworzenia przestrzeni sakralnej, która będzie sprzyjać wywoływaniu przeżyć religijnych.

5.2. Analizy wybranych obiektów we współczesnym kontekście

Analizy obejmowały obiekty sakralne różnych religii, które różniły się czasem powstania. Ich cechą wspólną była lokalizacja w Łodzi już w czasach przemysłowych. Wyniki zostały przedstawione w tabeli (tab. 1). Mimo różnic kompozycja przestrzeni sakralnej wszystkich obiektów była kreowana w oparciu o podobne wartości.

Tab. 1. Analizy wybranych obiektów. Źródło: praca własna.

Religia	Katolicyzm	Judaizm	Protestantyzm	Prawosławie
Świątynia	Kościół Wniebowzięcia NMP	Stara Synagoga przy ul. Wolborskiej	Kościół Zesłania Ducha Świętego (dawniej Świętej Trójcy)	Cerkiew Aleksandra Newskiego
Rok powstania	XVI wiek – drewniany kościół (relokacja 1888)	1810 – drewniana synagoga (1871 bud. murowany)	1826, przebudowa 1892	1884
Architekt	Konstanty Wojciechowski (bud. murowany)	Jan Karol Mertsching (bud. murowany), przebudowa Adolf Zeligson	Bonifacy Witkowski, przebudowa Otto Gehling	Hilary Majewski
Lokalizacja w kontekście rozwijającego się miasta	Stare Miasto	Stare Miasto	Nowe Miasto (istniejące od 1821)	Nowa Dzielnica (istniejąca od 1840)
Kompozycja urbanistyczna i relacje przestrzenne	centralna część placu (jeden z dwóch sprzężonych placów)	na załamaniu ulicy, widoczny ze Starego Rynku	część symbolicznej bramy miasta, Nowy Rynek – centrum	otoczony zielenią parkową, sąsiedztwo dworca kolejowego
Sposób wydzielenia sacrum od profanum	przestrzeń sacrum w formie dziedzińca	wydzielony poprzez ogrodzenie	brak wydzielenia, przestrzeń publiczna jako westybul	wydzielony poprzez ogrodzenie
Powiązania z przestrzeniami publicznymi miasta	kluczowy element kompozycji przestrzennej	ważna dominanta	symboliczna lokalizacja w sercu nowej kompozycji	ważna dominanta
Włączenie w system zieleni miejskiej	kontynuacja systemu zieleni wysokiej	-	-	otoczony zielenią parkową
Wartości historyczne i społeczne	historyczna lokalizacja, najstarszy kościół (w innym miejscu), początki miasta	nie istnieje dzisiaj, symboliczna obecność w przestrzeni ważnej wspólnoty religijnej	główna świątynia Nowego Miasta, najważniejsza przestrzeń publiczna	ostatnia wspólnota religijna pozostająca bez świątyni, Nowa Dzielnica

6. KONKLUZJE

Obiekt sakralny musi być rozpoznawalny w przestrzeni miejskiej, gdyż jego forma ma wyrażać ogólne przekonania społeczeństwa, a także porządkować wiedzę o jego kulturze [12, str. 41]. Świątynia będąca znakiem sacrum w przestrzeni ma wskazywać odmienny charakter przestrzeni, która wymaga wydzielenia. Ten szczególny fragment tkanki miasta pełni funkcję przejścia z profanum do sacrum [10, str. 12-14], jednak dziedziniec świątyni nie musi być jedynie jej przedsionkiem. Ze względu na unikalny charakter oraz panującą mistyczną atmosferę jest niejako predystynowany do pełnienia funkcji sacrum, podobnie jak sam obiekt świątynny. Przestrzeń sacrum jest więc kontynuacją przestrzeni miejskiej, aczkolwiek powinna być zaprojektowana odpowiednio do pełnienia funkcji związanych ze sferą sacrum. Tym sposobem globalizacja wymusza przystosowanie obiektów religijnych do wyzwań współczesności, którymi są m.in. tolerancyjność, ekumenizm oraz synkretyzm [8, str. 138-139]. Łódź jest miastem, w którym wspólnoty religijne egzystowały wspólnie od XIX wieku.

BIBLIOGRAPHY

- [1] Badziak K., Chylak K., Łapa M., *Łódź wielowyznaniowa. Dzieje wspólnot religijnych do 1914 r.*, Łódź, Wydawnictwo Uniwersytetu Łódzkiego, 2014, ISBN 978-83-7969-448-8.
- [2] Budziarek M., *Świątynie Łodzi*, Łódź, Dom Wydawniczy Księża Młyn, 2013, ISBN 978-83-61253-88-4.
- [3] Dzieciuchowicz J., Klima E., Mordwa S., Retkiewicz W., *Rola wyznań religijnych w kształtowaniu przestrzeni miejskiej Łodzi*, Wydawnictwo Uniwersytetu Łódzkiego, Łódź, 2004, ISBN 83-7171-727-X.
- [4] Eliade M., *Sacrum a profanum. O istocie sfery religijnej*, BNW, przeł. Bogdan Baran, Warszawa, Aletheia, 2008, ISBN 978-83-61 182-16-10.
- [5] Flatt O., *Opis Miasta Łodzi pod względem historycznym, statystycznym i przemysłowym*, Warszawa, Drukarnia Gazety Codziennej, 1853.
- [6] James W., *Doświadczenia religijne*, przeł. Jan Hempel, Kraków, NOMOS, 2001, ISBN 83-88508-202.
- [7] Janik M., Kusiński J., Stępniewski M., Szambelan Z., *Łódź na mapach 1793-1939*, Łódź, Kusiński, 2012.
- [8] Kosiński W., *Architektura sacrum wobec konfliktów, tolerancji i pojednania. Historia, współczesność, perspektywy*, w: *Przestrzeń i Forma*, 2011, nr 15, 7-144, ISSN 1895-3247.
- [9] Malinowska-Petelenz B., *Europejskie Sacrum jutra (The sacred in tomorrow's Europe)*, w: *Środowisko Mieszkaniowe*, 2013, nr 11, 292-296.
- [10] Malinowska-Petelenz B., *Miejsce kościoła w mieście. Analiza myśli kompozycyjnej w wybranych obiektach sakralnych autorstwa Witolda Cęckiewicza*, Kraków, Wydawnictwo Politechniki Krakowskiej, 2007, ISSN 0860-097X.
- [11] Stegers R., *Sacred Buildings*, Basel, Birkhäuser, 2008, ISBN 978-37-64366-83-4.
- [12] Wąs C., *Antynomie współczesnej architektury sakralnej*, Wrocław, Muzeum Architektury we Wrocławiu, 2008, 978-83-89262-45-5.

O AUTORZE

Autorka jest urbanistką i doktorantką na Wydziale Budownictwa, Architektury i Inżynierii Środowiska Politechniki Łódzkiej. Jej zainteresowania naukowe skupiają się wokół relacji przestrzennych związanych z obiektami kultu religijnego w mieście.

AUTHOR'S NOTE

Author is an urban planner and PhD student in the Faculty of Civil Engineering, Architecture and Environmental Engineering at Lodz University of Technology. Her research field is focused on spatial relations of religious objects in town.

Kontakt | Contact: joanna.tomczak@edu.p.lodz.pl