

**Citation:** Kurek, J. (2023) 'Elżbieta Dąbska-Śmiałowska (1924-2021); architect, researcher and teacher', *Space & Form | Przestrzeń i Forma* 53. <http://doi.org/10.21005/pif.2023.53.E-02>

Open access article  
Creative Commons Attribution (CC BY)



DOI: 10.21005/pif.2023.53.E-02

## **ELŻBIETA DĄBSKA-ŚMIAŁOWSKA (1924-2021); ARCHITECT, RESEARCHER AND TEACHER**

## **ELŻBIETA DĄBSKA-ŚMIAŁOWSKA (1924-2021); ARCHITEKT, BADACZ I DYDAKTYK**

### **Jan Kurek**

Dr hab. inż. arch.

Author's Orcid number: 0000-0002-0853-5312

Professor emeritus of the Cracow University of Technology. Poland  
Faculty of Architecture

### **ABSTRACT**

Elżbieta Dąbska-Śmiałowska graduated from and worked at the Cracow University of Technology. Apart from teaching General Building Construction and Material Science courses, she conducted research on historical wooden and masonry buildings. She was a humanist shaped by Eastern Borderlands culture, familial tradition and the experience of the Second World War. Underground education, including university education, became the foundation of her studies in the Kraków School of architecture, her academic work and post of vice dean. Her research was conducted in a team of dedicated co-workers and doctoral candidates.

Keywords: architect, Elżbieta Dąbska-Śmiałowska, Cracow University of Technology.

### **STRESZCZENIE**

Elżbieta Dąbska-Śmiałowska studiuje i następnie pracuje w Politechnice Krakowskiej. Oprócz realizowania celów dydaktycznych w przedmiotach Budownictwo Ogólne i Materiałoznawstwo, prowadziła badania nad historycznym budownictwem drewnianym i murowanym. Ukształtowana kulturą kresową, rodzinną tradycją i doświadczeniami II wojny światowej humanistka. Nauka na tajnych kompletach i w tajnym nauczaniu na poziomie akademickim były fundamentem jej studiów w „Krakowskiej Szkole Architektury”, pracy akademickiej i funkcji prodziekana. Podejmowane tematy badawcze realizowane były z zespołem oddanych współpracowników i doktorantów.

Słowa kluczowe: architekt, Elżbieta Dąbska-Śmiałowska, Politechnika Krakowska.

## 1. INTRODUCTION, FAMILIAL JOURNEYS

The work and life of Elżbieta Dąmbska-Śmiałowska coincided with a difficult period in our history and statehood. Born in Kraków, she spent her youth in the Eastern Borderlands. Her family moved from its estate in Radziechów, owned by her father, to Dzików near Tarnobrzeg and then to Piotrków Trybunalski. Despite these changes, she considered this period to be the happiest and most joyful of the pre-war times. This was reflected in her published memoirs (Gałęzowski, 2011) and interviews – conversations with the author – during the collection of material for a book on her husband – Professor Rudolf Śmiałowski (Kurek 2013)



Fig. 1. Portrait of Emilia Korosteńska née Fihauser - grandmother's sister, Józefa Fihauser from Mijaczów (on the father's side - Konrad Dąmbski from Dąbie, coat of arms Godziemba). The portrait accompanied Elżbieta Dąmbska in her Krakow apartment for years. Source: reprod. author

Ryc. 1. Portret Emilii z Fihauserów Korosteńskiej – siostry babki, Józefy Fihauser z Mijaczowa (ze strony ojca – Konrada Dąmbskiego z Dąbia h. Godziemba). Portret towarzyszył przez lata Elżbiecie Dąmbskiej w jej krakowskim mieszkaniu. Źródło: reprod. autora

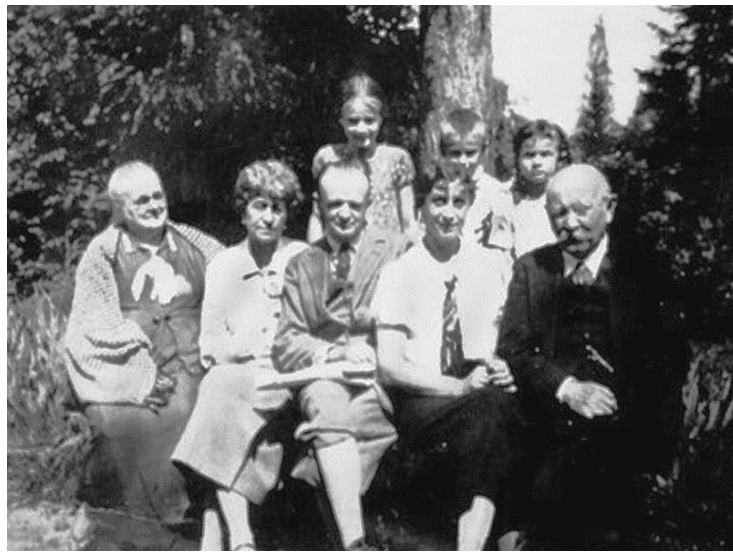


Fig. 2. Konrad Dąmbski with his family - sitting from the left: Józef's mother, mother-in-law - Maria Żuławska, Konrad D., wife Krystyna and father Karol; Konrad D.'s children are standing: Elżbieta, Krzysztof and Urszula. Source: Polska niezwykła

Ryc. 2. Konrad Dąmbski z rodziną – siedzą od lewej: matka Józefa, teściowa – Maria Żuławska, Konrad D., żona Krystyna i ojciec Karol; stoją dzieci Konrada D.: Elżbieta, Krzysztof i Urszula. Źródło: Polska niezwykła

The Dąmbski family, of the coat of arms of Godziemba, from Lubraniec, was intermarried with the Kuyavian branch of the family. She received an education typical for children of the landed gentry – she was taught by private tutors and teachers at her home. She thus 'reached' the third grade of middle school. From that time, she remembered an unforgettable school trip to Grodno, Vilnius and Żułowo – the birthplace of Marshall Piłsudski. She remembered that after the family's relocation to Piotrków, the history teachers from the local middle school had paid great attention to the patriotic upbringing of the youth and that the school had also been attended by German and Jewish girls, but there was a community – without any atmosphere of enmity. This lasted until the outbreak of the war.

The threat of war with Germany proved an obstacle to another relocation of the family to Łódź – fearing for his family's safety, Dąmbska's father sent her near Sarn, on the border between Polesie

and Volhynia. Unfortunately, the Soviet invasion of 17 September 1939 forced the family to flee – without horses and luggage – to Lesko. Elżbieta was 15 at the time. There was danger of being forcibly deported east, but ultimately the entire family found itself within the borders of the newly formed General Government. In Jasło, despite the occupation, forced disappearances and arrests, Elżbieta studied via underground education – she took examinations and prepared for university.

The bombardment of the city in 1944 drove the family to leave for Zakopane where, after the failure of the Warsaw Uprising, there appeared a group of university professors who organised academic-level underground education. Participating in their programmes allowed her to graduate her freshman year from the Faculty of Architecture, formed by Professor Adolf Szyszko-Bohusz at the Mining Academy. After an initial period of studying at Wawel Castle, the Faculty moved to the former Austrian barracks at Warszawska Street, where a new university was set up – the Cracow University of Technology – with significant contribution by Professor Rudolf Śmiałowski.

## 2. ARCHITECTURAL STUDIES, RESEARCH AND TEACHING

In Zakopane, Professor Śmiałowski organised and took part in underground education, but in Kraków he directed the project of the adaptation of the former Austrian barracks complex into the Cracow University of Technology's campus, while also heading the Chair of Building Construction, and after the death of the first Dean of the Faculty of Architecture (A. Szyszko-Bohusz), he was given the deanship of the Faculty in the years 1948–1950.

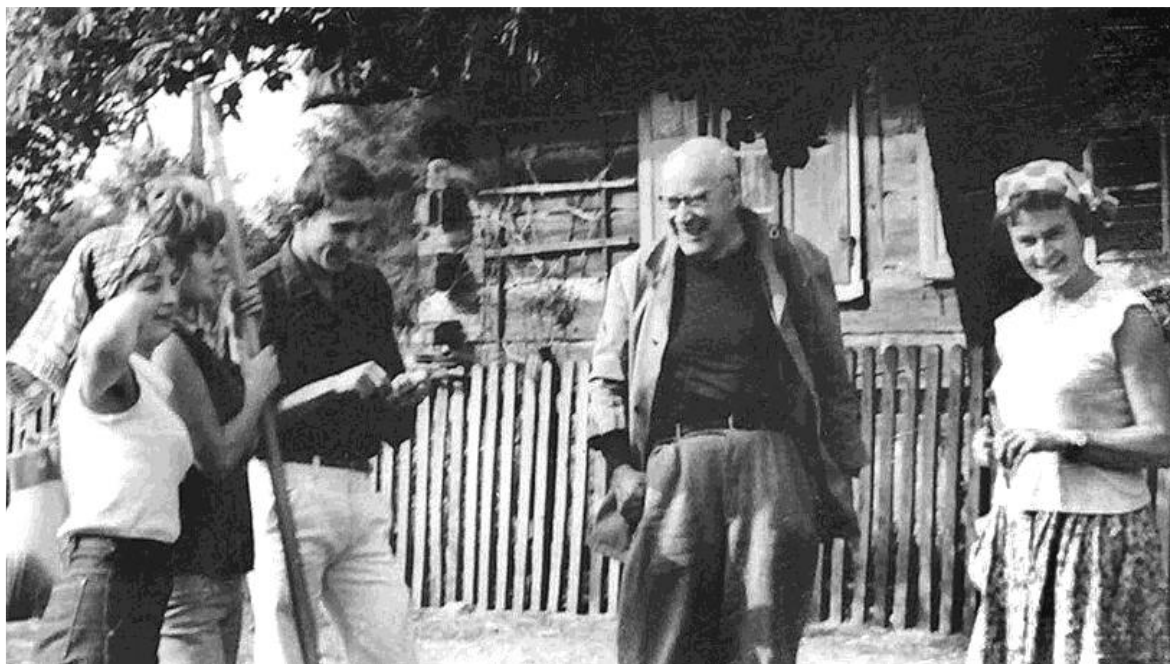


Fig. 3. During a break in architectural measurements of wooden buildings - in the middle prof. Rudolf Śmiałowski, on the right Elżbieta Dąmbska. Source: reprod. author from the archives of E. Dąmbska/

Ryc. 3. W trakcie przerwy w pomiarach architektonicznych budownictwa z drewna – w środku prof. Rudolf śmiałowski, z prawej Elżbieta Dąmbska. Źródło: reprod. autora z archiwum E. Dąmbskiej/

With a master's diploma in architecture, Elżbieta Dąmbska began working as an assistant at the Chair of Building Construction, participating in teaching and research conducted by Professor Śmiałowski.



Fig. 4. Krakow in the 1950s – Elżbieta Dąbska as a young assistant at the Department of Civil Engineering at the Faculty of Architecture of the Cracow University of Technology. Source: reprod. author from the archives of E. Dąbska

Ryc. 4. Kraków lata 50. – Elżbieta Dąbska jako młoda asystentka w Katedrze Budownictwa Wydziału Architektury Politechniki Krakowskiej. Źródło: reprod. autora z archiwum E. Dąbskiej

The curriculum offered by the Chair of Building Construction was based on pre-war curricula of the Lviv University of Technology and the Warsaw University of Technology. Here the young assistant – a woman (!) – obtained knowledge of design and engineering. It was also here that she was given the task of organising the so-called Materials Science Museum. She would collect samples of various construction materials and maintain correspondence with their manufacturers, with the specimens collected put on display in custom glass-cases designed by the Chair's employees.

Years later, her experience in teaching and organisation allowed her to take over as head of the Chair after Professor Śmiałowski's well-earned retirement. Around this time, together with Professor Mieczysław Chowaniec, Docent Elżbieta Dąbska organised a new institute – the Institute of Architecture and Rural Planning, with a Division of Building Construction and Materials. During this period, the author was invited to work in the Division as a research and teaching assistant.

Docent Elżbieta Dąbska's research, teaching and organisational skills and thoroughness resulted in her appointment as vice dean of the Faculty of Architecture in charge of Teaching (turn of the 1980s). This allowed her to effectively defend and suitably document Faculty students involved in opposition activity during Martial Law in front of Kraków's courts of law.

### 3. INITIAL RESEARCH WORK

Dąbska's stay in Zakopane and her first-hand experience with its local wooden architecture – in its traditional structural systems and forms – as well as participation in research conducted by Professor Śmiałowski, laid the groundwork for her interest in wooden architecture. Already as a young assistant professor, she contributed to preparing the Professor's book entitled *Pastoral Architecture in the Polish Tatra Mountains*, demonstrating, in the Professor's opinion, 'a great deal of thoroughness in measurements and draughtsmanship'. These drawings legibly showed important structural elements and their joints, in a graphical convention that displayed high visual and artistic value. (Śmiałowski 1959).

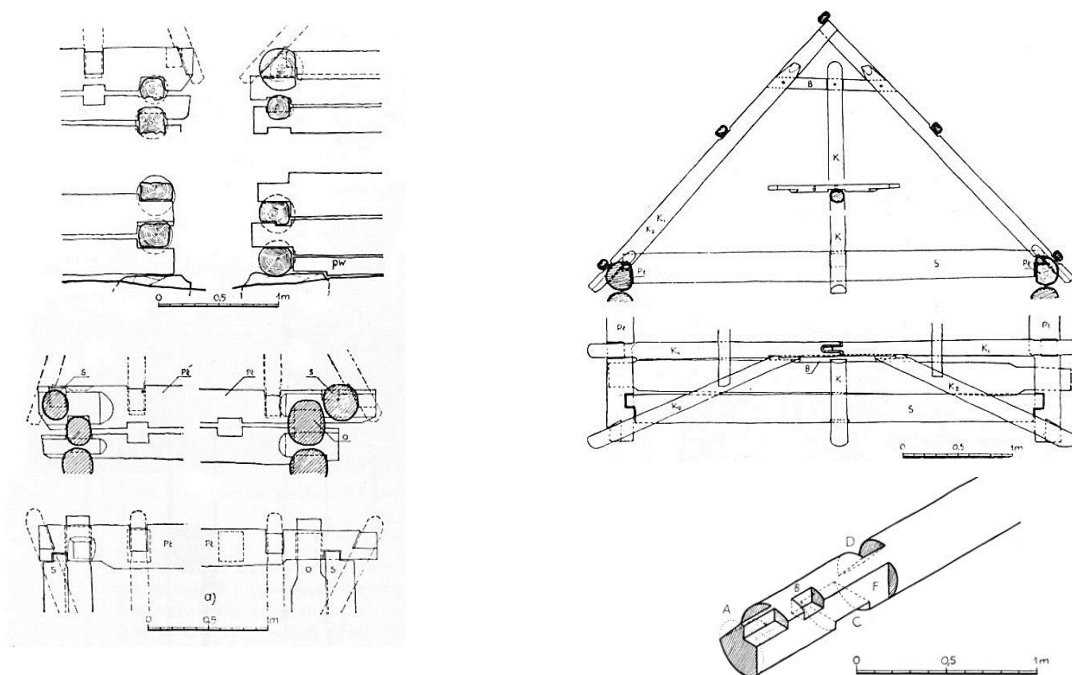


Fig. 5. Examples of graphic design of details of the construction of Tatra huts in cooperation with E. Dąbska and A. Nikodemowicz. Source: reproduction author from: Dąbska 2014

Ryc. 5. Przykłady opracowania graficznego detali konstrukcji szałasów tatrzańskich przy współpracy E. Dąbskiej i A. Nikodemowicza. Źródło: reprod. autora za: Dąbska 2014



fig. 6-8. Chocholów - photographs from the period of architectural research of wooden architecture, in which Elżbieta Dąbska participated. Source: reproductions of the author from the album presented to prof. Śmiałowski in 1956

Ryc. 6-8. Chocholów – fotografie z okresu badań architektonicznych architektury drewnianej, w których uczestniczyła Elżbieta Dąbska. Źródło: reprodukcje autora z albumu sprezentowanego prof. Śmiałowskiemu w 1956 roku/

#### 4. DOCTORAL THESIS

In her doctoral thesis, which she had written under Professor Śmiałowski's supervision and defended in 1961, she presented several years' worth of research on the structure and spatial layouts of wooden stairs in buildings of Kraków's Old Town. At the time this subject had not been investigated – especially in its structural and material aspect. The rank of this thesis was elevated by the fact of the rapid disappearance of such structures due to their remodelling, with the intent of adapting vertical circulation elements to contemporary needs.

In her work she made use of available archaeological research, outlining the hypothetical (in her opinion) historical development of stair structure typologies. Based on available literature, she analysed stair structural solutions in terms of economics and usability. She came to conclusion that after eighteen centuries of using Roman (Vitruvius) stair design principles, it was necessary to develop guidelines for stairs in multi-storey buildings. Other aspects analysed in her thesis were: the insolation of stairs with natural light, their fire safety and the rationality of structural systems and construction materials used (Dąmbska 1961).

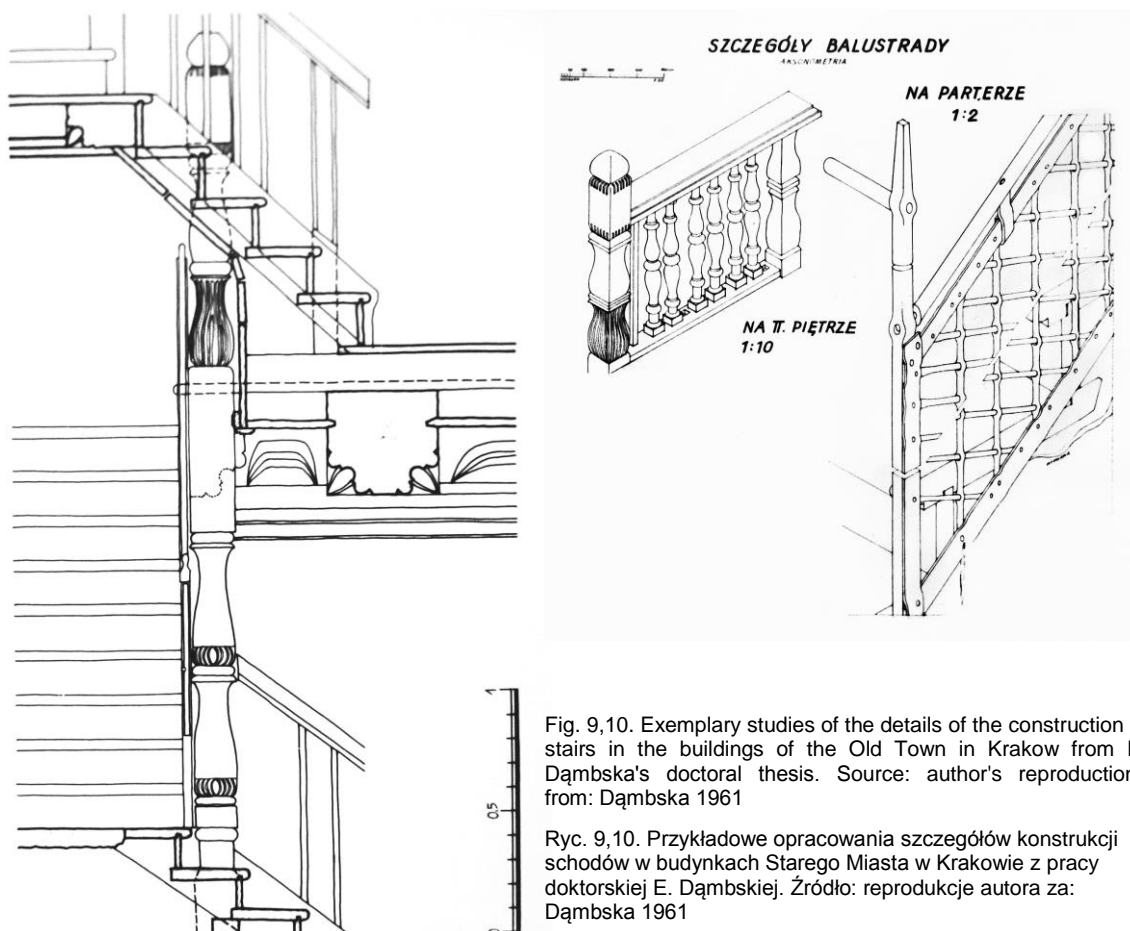


Fig. 9,10. Exemplary studies of the details of the construction of stairs in the buildings of the Old Town in Krakow from E. Dąmbska's doctoral thesis. Source: author's reproductions from: Dąmbska 1961

Ryc. 9,10. Przykładowe opracowania szczegółów konstrukcji schodów w budynkach Starego Miasta w Krakowie z pracy doktorskiej E. Dąmbskiej. Źródło: reprodukcje autora za: Dąmbska 1961

#### 4. HABILITATION

After six years, Doctor Dąmbska published her habilitation dissertation entitled *Architecture of Windmills in Poland*. In her dissertation, apart from a historical outline and overview of wooden windmills and their function, she presented a detailed analysis of their architectural types and structural systems. Her research, conducted in the years 1959–1965, covered 80 localities in around a dozen contemporaneous voivodeships. The dissertation, due to specific publication requirements, could not contain all the cases that had been analysed – including all the drawings and photographs.

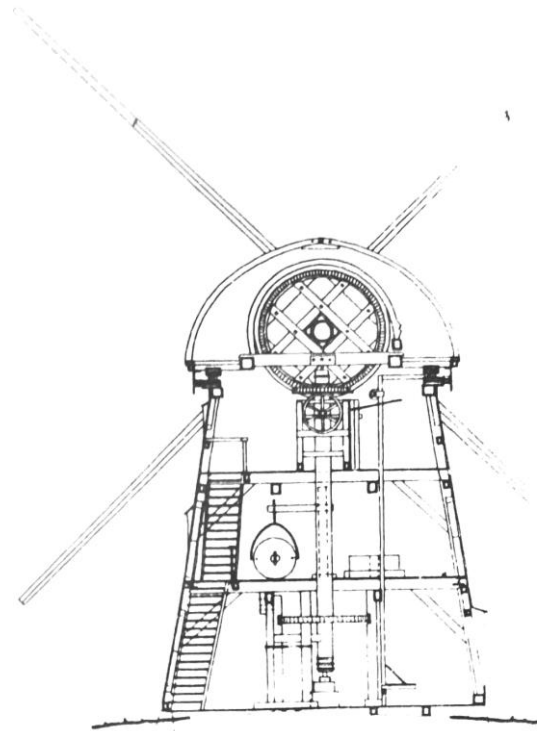


Fig. 11, 12. Title page of E. Dąbska's habilitation thesis and developed by her cross-section of a Dutch-type windmill in Prawdziska, Elk district. Source: reprod. author from: Dąbska 1967

Ryc. 11, 12. Strona tytułowa rozprawy habilitacyjnej E. Dąbskiej oraz opracowany przez nią przekrój wiatraka typu hollenderskiego w Prawdziskach powiat Elk. Źródło: reprod. autora za: Dąbska 1967

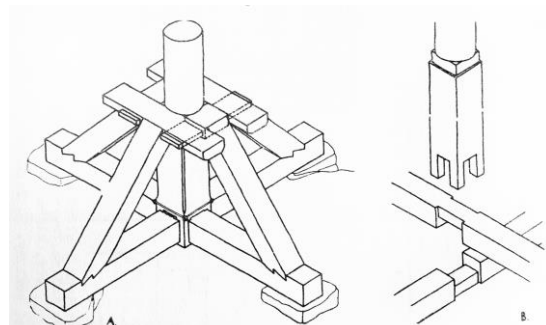
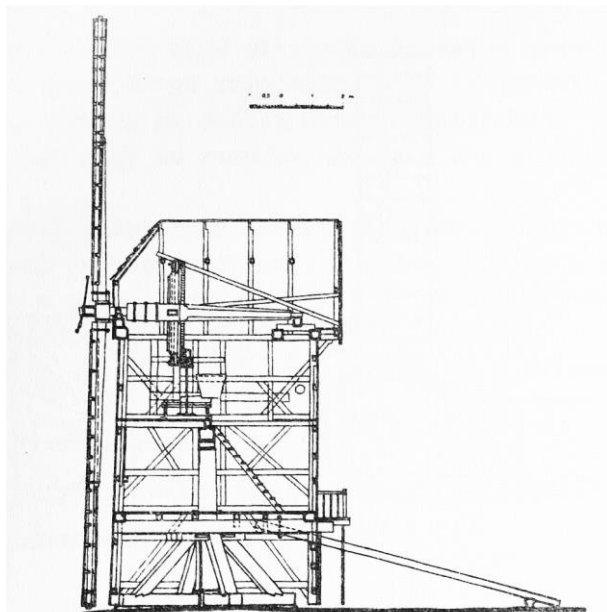


Fig. 13, 14. E. Dąbska, cross-section and detail of the construction of the "koźlak" windmill in Szczytniki, district Kalisz. Source: reprod. author from: Dąbska 1967

Ryc. 13, 14. E. Dąbska, przekrój i szczegół konstrukcji wiatraka „koźlaka” w Szczytnikach pow. Kalisz. Źródło: reprod. autora za: Dąbska 1967





Fig. 15, 16. E. Dąbska, windmills in Kożuchów and Lubięcín (from 1705). Source: fot. A. Nikodemowicz – reproduction author from: Dąbska 1967

Ryc. 15, 16. E. Dąbska, młyny wietrzne w Kożuchowie i w Lubięcínie (z 1705 r.). Źródło: fot. A. Nikodemowicz – reprod. autora za: Dąbska 1967

Here Dąbska noted the distinctiveness of windmills against other building types – as she argued that they have a special, dedicated structural system that features moving parts. Her research covered mainly architectural and structural elements, and did not consider a detailed analysis of the mechanical machinery associated with the production processes housed in windmills.

Dąbska was supported in her field research by Aleksander Nikodemowicz, MSc, and logistically and photographically by Professor Śmiałowski.

According to Dąbska, the windmill, apart from the water mill, was almost the sole factor of technical progress in construction in villages and small towns, which was of profound significance to the national economy. Today, we make increasing economic use of the forces of nature (wind power plants), which is why her commentary gains in relevance (Dąbska 1967).

In 1968, Rudolf Śmiałowski and Elżbieta Dąbska jointly published a paper on field research in the Jelenia Góra Voivodeship, entitled *Wooden Architecture and Windmills of Lubusz Land*. The work featured illustrative and photographic materials depicting 72 wooden structures – housing, barns, farm buildings and windmills from 15 counties (Śmiałowski 1968).

## 6. OTHER RESEARCH WORKS

### Krzyżtopór Castle

The research team directed by Docent Elżbieta Dąbska engaged in research and design work on Krzyżtopór Castle in Ujazd on the order of Professor Alfred Majewski – Head of the Directorate for the Renewal of the Royal Wawel Castle. The work was conducted in the years 1978–1984. Investigating this unique monument – a fortified magnate residence – produced a technical design that could have been the basis of a reliable formal and technical reconstruction of the entire castle's layout. The research and design work by the team was distinguished by the Minister of Science and Higher Education with an award, and the comprehensive findings were published in the Urbanism and Architecture Files of the Polish Academy of Sciences Kraków Branch (Dąbska-Śmiałowska 1986 & 1987).



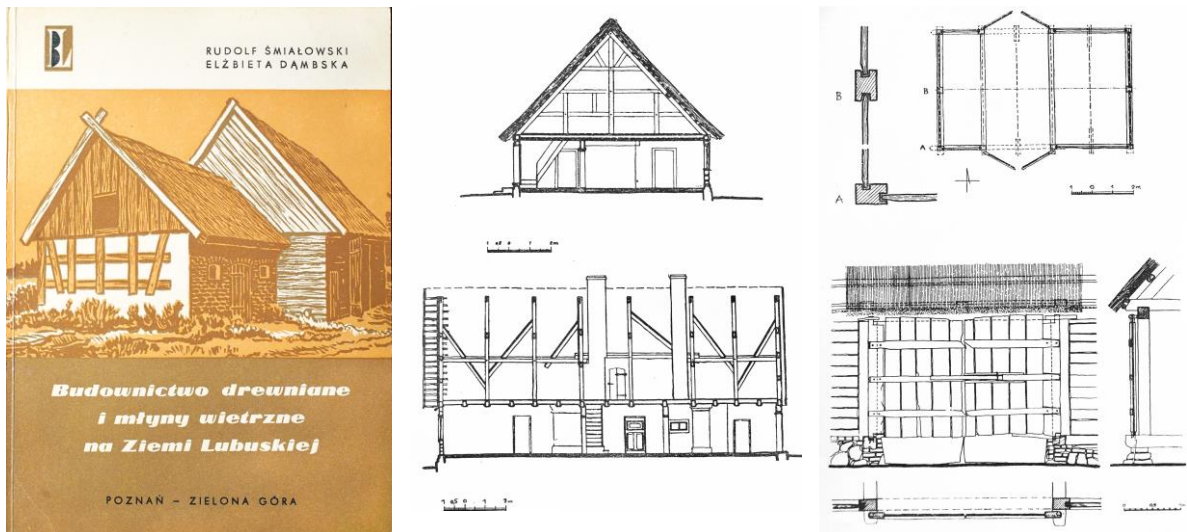


Fig. 17, 18, 19. Examples of inventories developed as part of research on wooden construction in the Lubuska Land. Source: reprod. author from: Śmiałowski 1968

Ryc. 17, 18, 19. Przykłady inwentaryzacji opracowanych w ramach badań nad budownictwem drewnianym Ziemi Lubuskiej. Źródło: reprod. autora za: Śmiałowski 1968

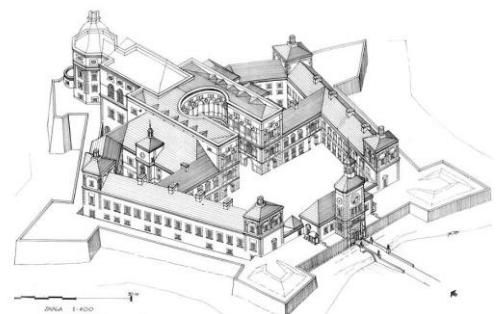


Fig. 20-23. Krzyżtopór castle in Ujazd - photographs of the existing state, axonometry and a model of the entire complex. Source: photo and axonometry author

Ryc. 20-23. Zamek Krzyżtopór w Ujeździe – fotografie stanu istniejącego, aksonometria i model całości założenia. Źródło: fot. i aksonometria autor

The drawings developed by the design team allowed for the reconstruction of a part of the castle's vaulted ceilings. Unfortunately, the post-1989 political and economic transformation was not conducive to completing the project. The reconstruction drawings – including an axonometric projection of the entire castle drawn by the author – enabled the building of the castle's model by late

architect Edwin Drewniak, and the idea of its full reconstruction now awaits for the substantive and financial decisions of the Ministry of Culture and National Heritage.

### Open-air museum for Podlasie

Research conducted under Docent Dąmbska conducted in the years 1979–1980 was to identify the most interesting specimens of wooden architecture for an open-air museum that was to be designed in Styrzyniec in what was at the time the Bialsko-Podlaskie Voivodeship. Ultimately, the open-air museum was not created, and the now-unique research material awaits publication.

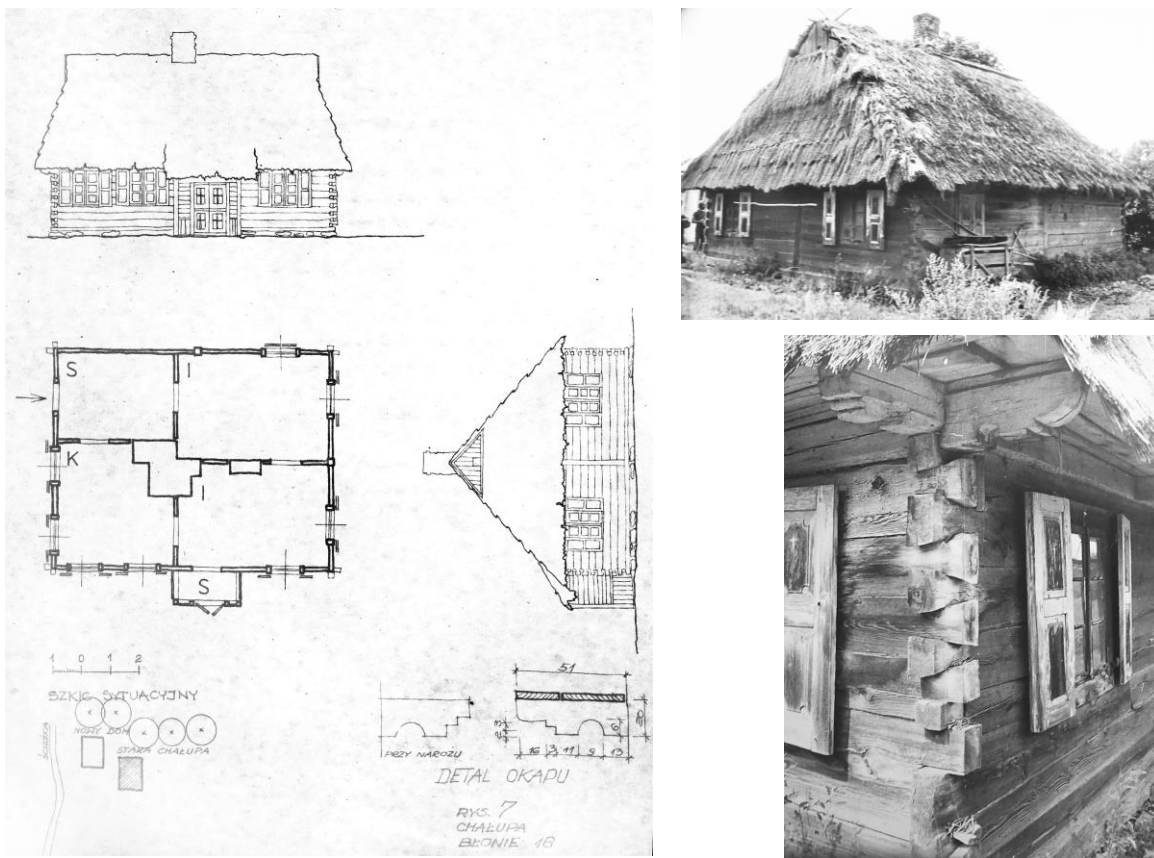


Fig. 24-26. A cottage from the village of Błonie 16 - an example of a research and inventory study from the area of the former Biała-Podlaskie Voivodeship from 1979. Source: reprod. and photo author

Ryc. 24-26. Chałupa z miejscowości Błonie 16 – przykład opracowania badawczo-inwentaryzacyjnego z terenu dawnego województwa bialsko-podlaskiego z 1979 r. Źródło: reprod. i fot. autor



Fig. 27-30. Other objects inventoried in the former voivodship Biała-Podlaska. Source: photo author

Ryc. 27-30. Inne obiekty inwentaryzowane w dawnym woj. bialsko-podlaskim. Źródło: fot. autor



**Gorce shelters**

Research by Docent Elżbieta Dąbska in the years 1963–1987 concerned the architecture of wooden shelters in the Gorce Mountains – in the areas of Obidowa, Szczawa, Waksmund, Lubomierz and Łopuszna, and had been initiated by Professor Śmiałowski. Building survey drawings drawn to a scale of 1:50 and 1:100 were supplemented by numerous photographs by A. Nikodemowicz. The rich research material was used years later, when many of the structures it concerned had disappeared. It was only at the initiative of this article’s author that the findings of that research, entitled *Pastoral Architecture in the Gorce Mountains*, were published in 2014. This work summarised the diversity of forms and structures of around 60 buildings documented in the area. It was a continuation of research on shelters of the Tatra Mountains that had earlier been conducted by employees of the former Chair of Building Construction (Dąbska-Śmiałowska, 2014).

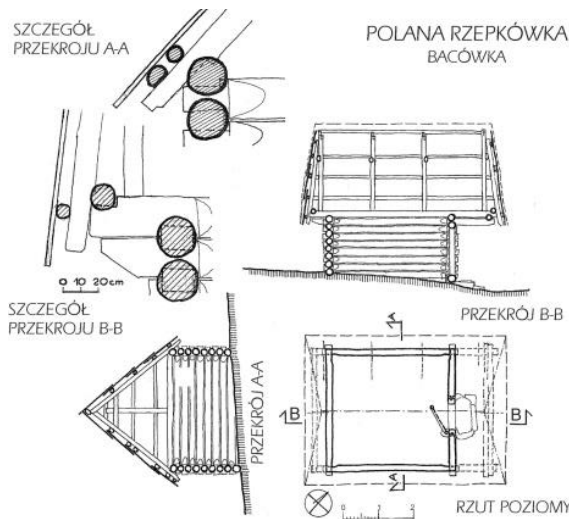
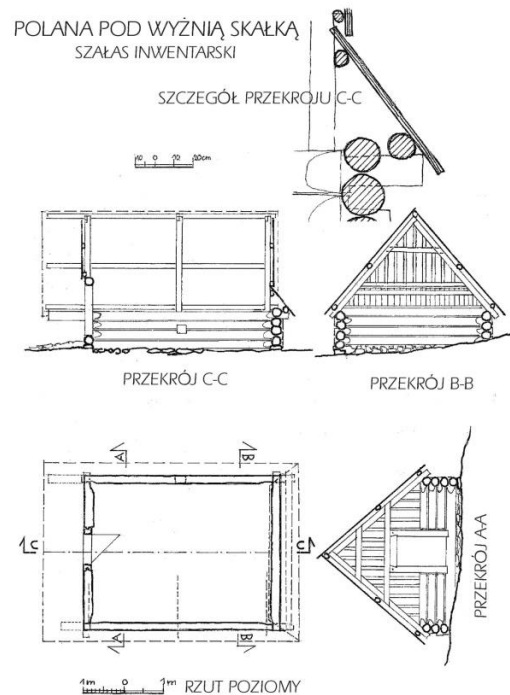
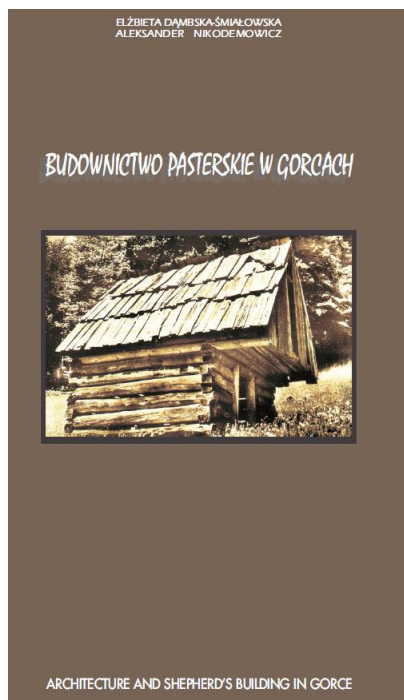


Fig. 31-33. Shepherds construction in Gorce (2014) - publication of research conducted in the years 1963-1987; Examples of inventory drawings. Source: editing the whole, reproductions - author

Ryc. 31-33. Budownictwo pasterskie w Gorcach (2014) – publikacja badań prowadzonych w latach 1963-1987; Przykłady rysunków inwentaryzacyjnych. Źródło: redakcja całości, reprodukcje – autor

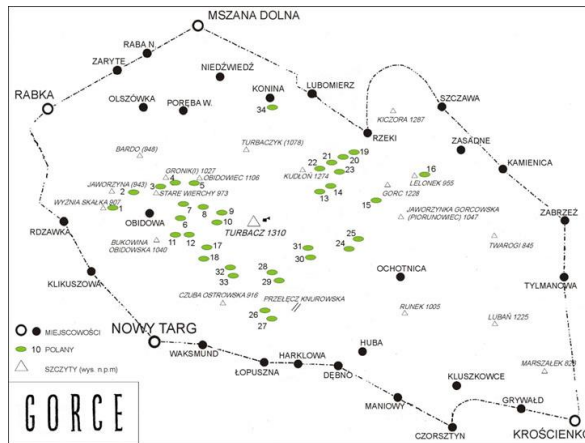
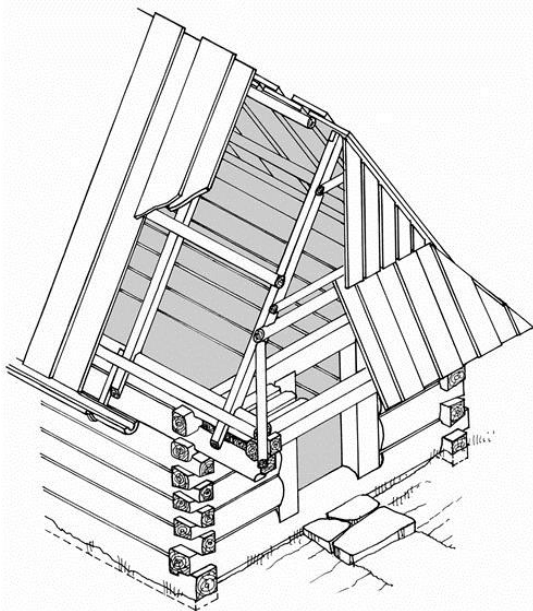


Fig. 34-35. Elżbieta Dąbska-Śmiałowska, Aleksander Nikodemowicz, *Shepherd's huts in Gorce* - map of the research area and axonometry of a typical hut. Source: developed by the author

Ryc. 34-35. Elżbieta Dąbska-Śmiałowska, Aleksander Nikodemowicz, *Szałasy pasterskie w Gorcach* – mapa terenu badań i aksonometria typowego szalasa. Źródło: opracowanie autora



Fig. 36. The research and design team in front of the entrance to the Krzyżtopór castle in Ujazd. From the left: Rudolf Śmiałowski, Aleksander Nikodemowicz, Elżbieta Dąbska-Śmiałowska, Teresa Kusionowicz, Małgorzata Mełges, Waclaw Celadyn, author. Source: photo author

Ryc. 36. Zespół badawczo-projektowy przed wjazdem do zamku Krzyżtopór w Ujeździe. Od lewej: Rudolf Śmiałowski, Aleksander Nikodemowicz, Elżbieta Dąbska-Śmiałowska, Teresa Kusionowicz, Małgorzata Mełges, Waclaw Celadyn, autor. Źródło: fot. autor



Fig. 37. The 1990s, teaching team of the Department of General Construction and Building Materials of WA PK. Standing from the left: Robert Marcinkowski, Sabina Kuc, Małgorzata Mełges, Teresa Kusionowicz, Jarosław Kutniowski, Bogdan Siedlecki, author. Seated from the left: Elżbieta Dąbska-Śmiałowska, Aleksander Nikodemowicz. Source: photo author

Ryc. 37. Lata 90., zespół dydaktyczny Zakładu Budownictwa Ogólnego i Materiałów Budowlanych WA PK. Stoją od lewej: Robert Marcinkowski, Sabina Kuc, Małgorzata Mełges, Teresa Kusionowicz, Jarosław Kutniowski, Bogdan Siedlecki, autor. Siedzą od lewej: Elżbieta Dąbska-Śmiałowska, Aleksander Nikodemowicz. Źródło: for. autor

## 7. CONCLUSIONS

Coming from a pre-war noble family, she spent her childhood years at a landed estate – in close contact with nature – where life was regulated by the rising and setting sun and the orders of her

grandmother. Like her brother, she loved horse riding. The occupation years had taught her patience in achieving goals both in research and in life. This proved particularly effective in the period of dominance of the PZPR – a pro-Soviet political party that governed Poland in all fields of life, including higher education. Her lack of party membership, as well as that of her later husband, Professor Śmiałowski, did not make her work and well-deserved academic and organisational advancement any easier. The final positive balance, it would appear, was defined by the reliability with which she performed her research work and the high quality of her teaching in construction and materials science at Kraków's faculty of architecture. It is notable that Professor Dąmbaska was the head of the Rector's Disciplinary Commission for Students for several years, and actively participated in the work of the university's teachers' trade union. In her life and work, she displayed an unblemished ethical attitude and social sensitivity. This attitude was highly valued by her numerous students (including doctoral candidates) and co-workers, both when displayed in teaching and in research.

I have had the pleasure of being Professor Dąmbaska-Śmiałowska's student and later co-worker. She was also the supervisor of my doctoral thesis. In my doctoral and later also in my habilitation dissertation, I continued the tradition of research that has been carried out at the Chair of Building Construction since its inception.

As noted by Eugeniusz Kulwicki, a Home Army soldier who had spent seven years imprisoned in Wronki and was a professor of economics at the Cracow University of Technology (Gałęzowski 2011):

*It is solely up to us just how effectively we make use of the unique value that is time – both dedicated to necessary work that produces new value and time as a factor that allows our personality to be appreciated.*



Fig. 38. A ceremonial farewell to Elżbieta Dąmbaska-Śmiałowska at the Faculty of Architecture of the Cracow University of Technology. From the left: Kazimierz Furtak - rector of the university, Jacek Gyurkovich - dean of the faculty of architecture, Elżbieta Dąmbaska-Śmiałowska. Source: photo author, 2014

Ryc. 38. Uroczyste pożegnanie Elżbiety Dąmbaskiej-Śmiałowskiej na Wydziale Architektury Politechniki Krakowskiej. Od lewej: Kazimierz Furtak – rektor uczelni, Jacek Gyurkovich – dziekan wydziału architektury, Elżbieta Dąmbaska-Śmiałowska. Źródło: fot. autor, 2014



Fig. 39. Elżbieta Dąmbaska-Śmiałowska. Source: photo author, 2002

Ryc. 39. Elżbieta Dąmbaska-Śmiałowska. Źródło: fot. autor, 2002

## **ELŻBIETA DĄMBSKA-ŚMIAŁOWSKA (1924-2021) ARCHITEKT, BADACZ I DYDAKTYK**

### **1. WPROWADZENIE, RODZINNE PEREGRYNACJE**

Praca i życie Elżbiety Dąmbskiej-Śmiałowskiej przypadły na trudny czas naszej historii i państwowości. Urodzona w Krakowie młodość spędziła na Kresach. Rodzina z dóbr w Radziechowie, gdzie gospodarował jej ojciec, kolejno przenosiła się do Dzikowa pod Tarnobrzegiem, a następnie do Piotrkowa Trybunalskiego. Pomimo tych zmian uważała ten okres za najbardziej szczęśliwy i radosny w okresie przedwojennym. Znajduje to potwierdzenie w jej relacjach publikowanych (...) oraz w wywiadach – rozmowach z autorem – podczas zbierania materiałów do książki o jej mężu – profesorze Rudolfie Śmiałowskim (Kurek 2013).

Ród Dąmbskich herbu Godziemba z Lubrańca był skoligacony z kujawską gałęzią rodziny. Odebrała edukację typową dla dzieci z rodzin ziemiańskich – uczyły ją bony i nauczycielki w domu. Tym sposobem „dotarła” do trzeciej klasy gimnazjum. Z tamtego czasu pamięta niezapomnianą wycieczkę szkolną do Grodna, Wilna i Żułowa – miejsca urodzin marszałka Piłsudskiego. Po przeniesieniu się rodziny do Piotrkowa wspomina, że nauczycielki historii tamtejszego gimnazjum dbały o patriotyczne wychowanie młodzieży oraz, że w szkole uczyły się również i Niemki i Żydówki, ale panowała wspólnota – bez nastrojów niechęci. Tak było do wybuchu wojny...

Zagrożenie wojną z Niemcami przeszkodziło w kolejnym przeniesieniu się rodziny do Łodzi – ojciec w trosce o rodzinę wysłał ją pod Sarn, na granicy Polesia i Wołynia. Niestety napad Sowiec 17 września 1939 roku zmusił rodzinę do ucieczki – już bez koni i bagażów – do Leska. Elżbieta miała wówczas 15 lat. Pojawiło się zagrożenie wywózką na wschód, ostatecznie jednak cała rodzina znalazła się w granicach utworzonej przez Niemców Generalnej Guberni. W Jaśle, pomimo okupacji, łapanek i aresztowań, uczestniczyła w tajnych kompletach nauczania – zdawała egzaminy i przygotowywała się do studiów.

Bombardowanie miasta w 1944 roku skłoniło rodzinę do wyjazdu do Zakopanego gdzie, po klęsce Powstania Warszawskiego, pojawiła się grupa profesorów wyższych uczelni, organizująca tajne nauczanie na poziomie akademickim. Udział w tych zajęciach pozwolił na zaliczenie I roku studiów na świeżo utworzonym w Krakowie przez prof. Adolfa Szyszko-Bohusza Wydziale Architektury Akademii Górniczej. Po początkowym okresie nauki na Wawelu, Wydział przeniósł się do dawnych koszar austriackich przy ul. Warszawskiej, gdzie organizowano – przy wydatnym udziale prof. Rudolfa Śmiałowskiego – siedzibę nowej uczelni tj. Politechnikę Krakowską.

### **2. STUDIA ARCHITEKTONICZNE I PRACA NAUKOWO-DYDAKTYCZNA**

Prof. Śmiałowski w Zakopanem organizował i uczestniczył w tajnym nauczaniu, a w Krakowie kierował pracami adaptacyjnymi poaustriackiego zespołu budynków politechnicznych do nowych funkcji oraz kierował Katedrą Budownictwa, a po śmierci pierwszego Dziekana Wydziału Architektury (A. Szyszko-Bohusza), to jemu powierzono kierowanie Wydziałem w latach 1948-1950.

W Katedrze Budownictwa, już dyplomem magistra inżyniera architekta Elżbieta Dąmbska rozpoczęła asystenturę – tj. uczestnictwo w dydaktyce i w pracach naukowo-badawczych prowadzonych przez prof. Śmiałowskiego.

Dydaktyka prowadzona przez Katedrę Budownictwa oparta była na przedwojennych programach Politechniki Lwowskiej i Politechniki Warszawskiej. Tu młoda asystentka – kobieta (!) – zdobywała wiedzę projektowo-budowlaną. Tu także powierzono jej organizację tzw. Muzeum Materiałoznawstwa – gromadziła więc próbki różnych materiałów budowlanych i korespondowała z producentami, a gromadzone zbiory umieszczane były w specjalnie zaprojektowanych przez pracowników Katedry przeszklonych gablotach.

Zdobyte wieloletnie doświadczenie naukowo-dydaktyczne i organizacyjne umożliwiło Jej przejście dydaktyki i kierownictwa Katedrą już po przejściu prof. Śmiałowskiego na zasłużoną emeryturę.



Doc. Elżbieta Dąbska współorganizowała wówczas, wraz z prof. Mieczysławem Chowańcem, nowy instytut – Instytut Architektury i Planowania Wsi, z Zakładem Budownictwa Ogólnego i Materiałów Budowlanych. W tym czasie autor został zaproszony do pracy w Zakładzie na stanowisko asystenta naukowo-dydaktycznego.

Rzetelność i solidność naukowo-dydaktyczna i organizacyjna doc. Elżbiety Dąbskiej sprawiła, że powierzono jej (przełom lat 70. i 80.) funkcję prodziekana Wydziału Architektury ds. Dydaktyki. Dzięki temu mogła skutecznie opiniować i bronić studentów Wydziału zaangażowanych w działalność opozycyjną w czasie Stanu Wojennego przed krakowskimi sądami.

### 3. PIERWSZE PRACE NAUKOWO-BADAWCZE

Zapewne pobyt w Zakopanem i bliższe poznanie tamtejszego budownictwa z drewna – w jego tradycyjnych konstrukcjach i formach – i uczestnictwo w badaniach prowadzonych przez prof. Śmiałowskiego legły u podstaw jej zainteresowań architekturą drewnianą. Już jako młoda adiunkt uczestniczyła w przygotowaniu książki profesora pt. Architektura i budownictwo pasterskie w Tatrach Polskich, wykazując w opinii profesora „wielką sumienność w pomiarach i w opracowaniu rysunków”. Rysunki te czytelnie ukazywały ważne elementy konstrukcji we wzajemnych powiązaniach (połączeniach), w konwencji graficznej o wysokich walorach plastycznych (Śmiałowski 1959).

### 4. PRACA DOKTORSKA

W obronionej w 1961 roku pracy doktorskiej, przygotowanej pod kierunkiem prof. Śmiałowskiego, zaprezentowała wyniki kilkuletnich badań nad konstrukcją i układami przestrzennymi drewnianych schodów w budynkach krakowskiego Starego Miasta. Temat ten nie miał jeszcze naukowego opracowania – zwłaszcza w aspekcie konstrukcyjno-materiałowym. Rangę tego opracowania podnosił fakt szybkiego zanikania tych konstrukcji z powodu ich przebudów celem dostosowania tych elementów komunikacji pionowej do współczesnych potrzeb.

W pracy wykorzystała dostępne badania archeologiczne zarysowując hipotetyczny (jej zdaniem) historyczny rozwój konstrukcji schodów. W oparciu zaś o dostępną literaturę przedmiotu przeanalizowała rozwiązania konstrukcyjne schodów pod względem ekonomiki a nie tylko w aspekcie wyłącznie użytkowym. Uznała, że po osiemnastu wiekach stosowania rzymskich (Witruwiusz) zasad projektowania schodów konieczne jest opracowanie wytycznych dla schodów w budynkach wielokondygnacyjnych. Innymi analizowanymi w pracy aspektami były: oświetlenie schodów światłem dziennym, ich bezpieczeństwo ogniowe oraz racjonalność stosowanych konstrukcji i materiałów budowlanych (Dąbska 1961).

### 5. HABILITACJA

Po 6 latach, dr Dąbska opublikowała pracę habilitacyjną pt. *Budownictwo i architektura młynów wietrznych w Polsce*. W pracy, oprócz rysu historycznego oraz charakterystyki drewnianych wiatraków i ich funkcji przeprowadziła szczegółową analizę badanych ich typów architektonicznych i konstrukcji. Badania, prowadzone w latach 1959-1965, objęły 80 miejscowości w kilkunastu ówczesnych województwach. Publikacja, z uwagi na określone ograniczone ramy wydawnicze nie była jednak w stanie pomieścić wszystkich opracowanych przykładów – w tym rysunków i fotografii.

Autorka zwracała tu uwagę na odrębność młynów wietrznych na tle innych budowli – posiadają one bowiem specjalną konstrukcję w której część elementów jest ruchoma. Rozważania te objęły głównie elementy architektoniczno-budowlane, nie dotyczyły zaś szczegółowej analizy urządzeń mechanicznych związanych z technologią produkcji realizowanej w wiatrakach.

W badaniach terenowych wspierali autorkę mgr Aleksander Nikodemowicz oraz logistycznie i fotograficznie prof. Śmiałowski.



Zdaniem autorki: młyn wietrzny, obok młyna wodnego, był we wsiach i miasteczkach niemal jedynym czynnikiem postępu technicznego w budownictwie, co miało doniosłe znaczenie dla gospodarki narodowej. Dziś, gdy coraz szerzej wykorzystujemy gospodarczo siły przyrody (wiatraki energetyczne) tamte uwagi dodatkowo zyskują na aktualności (Dąmbska 1967).

W 1968 roku Rudolf Śmiałowski i Elżbieta Dąmbska opublikowali zbiorcze opracowanie badań terenowych w jeleniogórskim pt. *Budownictwo drzewne i młyny wietrzne na Ziemi Lubuskiej*. Całość zawierała materiały rysunkowe i fotograficzne dotyczące 72 drewnianych obiektów – budynki mieszkalne, stodoły, budynki inwentarskie i wiatraki z 15 powiatów (Śmiałowski 1968).

## 6. INNE PRACE BADAWCZE

### Zamek Krzyżtopór

Prace badawcze i projektowe związane z zamkiem Krzyżtopór w Ujeździe zespół kierowany przez doc. Elżbietę Dąmbską podjął na zlecenie prof. Alfreda Majewskiego – dyrektora Kierownictwa Odnowienia Zamku Królewskiego na Wawelu. Prowadzono je w latach 1978-1984. Badanie tego jedynego w swoim rodzaju zabytku – ufortyfikowanej rezydencji magnackiej – dało w rezultacie projekt budowlany, mogący być podstawą wiarygodnej rekonstrukcji formalnej i budowlanej całości założenia. Prace badawczo-projektowe zespołu doc. Dąmbskiej nagrodzone zostały przez Ministra Nauki i Szkolnictwa Wyższego, a kompleksowe wyniki badań opublikowano w Tece Komisji Urbanistyki Architektury Oddziału Polskiej Akademii Nauk w Krakowie (Dąmbska-Śmiałowska 1986 & 1987).

Opracowane przez zespół projektowy rysunki pozwoliły na odtworzenie – odbudowę części sklepień zamkowych. Niestety przemiany polityczno-gospodarcze po 1989 roku nie sprzyjały dokończeniu tego dzieła. Rysunki rekonstrukcyjne – w tym opracowana przez autora tego wspomnienia aksonometria zbiorcza całości zamku - pozwoliły na wykonanie przez śp. arch. Edwina Drewniaka modelu Zamku, a idea jego pełnej odbudowy czeka na merytoryczne i finansowe decyzje Ministerstwa Kultury i Dziedzictwa Narodowego.

### Skansen dla Podlasia

Badania prowadzone pod kierunkiem doc. Dąmbskiej prowadzone w latach 1979-1980 miały na celu wytypowanie najciekawszych obiektów budownictwa z drewna do projektowanego w Styrzycu – na terenie ówczesnego województwa białsko-podlaskiego – skansenu. Ostatecznie do utworzenia skansenu nie doszło, a unikalne już dziś materiały badawcze oczekują na publikację.

### Szałasyc gorczańskie

Badania prowadzone przez doc. Elżbietę Dąmbską w latach 1963-1987 dotyczyły architektury drewnianych szałasów w Gorcach – okolicach: Obidowej, Szczawy, Waksmundu, Lubomierza i Łopusznej, a zainicjował je jeszcze prof. Śmiałowski. Pomiar inwentaryzacyjny w rysunkach 1:50 i 1:100 uzupełniały liczne fotografie wykonane przez A. Nikodemowicza. Zgromadzony obfity materiał badawczy został wykorzystany dopiero po latach, gdy wiele z badanych obiektów zanikło w terenie. Dopiero więc, z inicjatywy i pod redakcją piszącego te słowa, w 2014 ukazało się opracowanie ww. badań pt. *Budownictwo pasterskie w Gorcach*. Podsumowało ono zróżnicowanie form i konstrukcji ok. 60 obiektów udokumentowanych na badanym terenie. Była to swoista kontynuacja wcześniejszych badań, prowadzonych przez pracowników dawnej Katedry Budownictwa, dotyczących szałasów w Tatrach (Dąmbska-Śmiałowska 2014).

## 7. PODSUMOWANIE

Pochodząca z przedwojennej rodziny ziemiańskiej dziecięce lata spędziła w gospodarstwie ziemskim – w bliskim kontakcie z naturą – gdzie życie regulowane było przez wschody zachody słońca i porządki ustanawiane przez jej babkę. Podobnie jak jej brat uwielbiała jazdę konną. Okupacyj-

na szkoła życia wykształciła w Niej cierpliwość w osiągnięciu badawczych i życiowych celów. Sprawdzało się to szczególnie w czasach dominacji PZPR – prosowieckiej partii rządzącej Polską tj. wszystkimi dziedzinami życia – w tym również szkolnictwem wyższym. Jej bezpartyjność, podobnie jak i jej późniejszego męża prof. Śmiałowskiego nie ułatwiała przecież pracy i realizacji należnych awansów naukowych i organizacyjnych. O ostatecznym pozytywnym bilansie, wydaje się, przesądzały: solidność wykonywania prowadzonych prac naukowo-badawczych i wysoka jakość pracy dydaktycznej w dziedzinie budownictwa i materiałoznawstwa na krakowskim wydziale architektury. Warto zauważyć, że prof. Dąbska przewodniczyła przez kilka lat Rektorskiej Komisji Dyscyplinarnej dla Studentów, a także aktywnie uczestniczyła w pracach uczelnianych nauczycielskich związków zawodowych. Tak w życiu, jak i w pracy kierowała się nieskazitelną postawą etyczną i społeczną wrażliwością. Postawa ta była wysoko ceniona przez grono jej naukowo-dydaktycznych wychowanków (w tym licznych doktorantów) oraz współpracowników w prowadzonych pracach badawczych.

Miałem zaszczyt być studentem a później współpracownikiem prof. Dąbskiej-Śmiałowskiej, które również była opiekunką mojej pracy doktorskiej. Tak w doktoracie jak i późniejszej pracy habilitacyjnej kontynuowałem swoistą tradycję badań realizowanych w Katedrze Budownictwa od chwili jej powstania.

Jak zauważał Egeniusz Kulwicki, żołnierz Armii Krajowej, 7 lat więziony we Wronkach, profesor nauk ekonomicznych w Politechnice Krakowskiej (Gałęzowski 2011):

*Tylko od nas zależy, jak skutecznie zagospodarujemy niepowtarzalną wartość jaką jest czas – zarówno przeznaczony na pracę niezbędną, kreującą nowe wartości, jak również czas jako czynnik umożliwiający dowartościowanie naszej osobowości...*

## REFERENCES

- Celadyn W., *Konsekwentna i wyrozumiała – jubileusz Profesor Elżbiety Dąbskiej-Śmiałowskiej*, [w] *Nasza Politechnika* nr 6/2009,
- Celadyn W., *Wspomnienie – Elżbieta Dąbska-Śmiałowska*, w: *Nasza Politechnika* nr 9/2021
- Dąbska E., *Analiza konstrukcyjna i funkcjonalna drewnianych schodów w domach mieszkalnych Starego Krakowa*, Kraków – maj 1961 r.
- Dąbska E., *Budownictwo i architektura młynów wietrznych w Polsce*, Zeszyt Naukowy Nr 6, Politechnika Krakowska, Kraków 1967.
- Dąbska-Śmiałowska E., Celadyn W., Kurek J., Kusionowicz T., Nikodemowicz A., *Wyniki badań nad strukturą przestrzenną zamku Krzyżtopór w Ujeździe – cz.I*, [w] *Teka Komisji Urbanistyki i Architektury* 1986, nr 20, s. 55-67.
- Dąbska-Śmiałowska E., Celadyn W., Kurek J., Kusionowicz T., Nikodemowicz A., *Wyniki badań nad strukturą przestrzenną zamku Krzyżtopór w Ujeździe – cz.II*, [w] *Teka Komisji Urbanistyki i Architektury* 1987, nr 21, s. 231-257.
- Dąbska-Śmiałowska E., Nikodemowicz A., *Budownictwo pasterskie w Gorcach*, Politechnika Krakowska, Kraków 2014.
- Gałęzowski J., Komperda J., Żłobecka K., *Profesor NIEzwyczajny: wspomnienia profesorów Politechniki Krakowskiej*, Kraków 2011
- Kurek J., *Doktryna albo życie*, [w] *Zamki w ruinie – zasady postępowania konserwatorskiego*, Politechnika Lubelska, PKN ICOMOS, Warszawa - Lublin 2012, s. 159-168.

- Kurek J., *Krzyżtopór castle in Ujazd – as a part of the world heritage*, Space & Form/Przestrzeń i forma No 30/2017, s.87-106.
- Kurek J., *Krzyżtopór*, [w] *Renowacje*, dwumiesięcznik ogólnopolski, 2/1999, s. 88-94.
- Kurek J., *Moje pasje: Krzyżtopór – 30 lat później, podsumowanie stanu badań Zamku Krzyżtoporskiego w Ujeździe*, [w] dwumiesięcznik *Nasza Politechnika*, 6/2007.
- Kurek J., *Rudolf śmiałowski 1903-1980 – współtwórca Politechniki Krakowskiej*, Biuletyn Muzeum Politechniki Krakowskiej Nr 1/10/ 2013.
- Kurek J., *Twórczość a potrzeby idealne – projekty lwowskiego architekta Mariana Nikodemowicza*, [w] *Przestrzeń i Forma* 17/2012.
- Kurek J., *Wooden architecture in studies by Tadeusz Obmiński*, [w] *Spaces & Form | Przestrzeń i Forma* 36/2018.
- Kurek J., *Zamek Krzyżtopór – odbudowa czy trwała ruina?*, w: *Zamki, grody, ruiny – waloryzacja i ochrona*, Warszawa – Białystok 2009, s. 384-400.
- Kusionowicz T., *Rozwiązania budowlane rezydencji magnackich I połowy XVII wieku – na przykładzie zamku Krzyżtopór w Ujeździe*, praca doktorska, Politechnika Krakowska, 1991
- Minakowski M. J. *Genealogia Potomków Sejmu Wielkiego*. <http://www.sejm-wielki.pl/> (Accessed: 08-08-2022).
- Śmiałowski R., *Architektura i budownictwo pasterskie w Tatrach Polskich* – PWN, 1959 r.
- Śmiałowski R., Dąbska E., *Budownictwo drewniane i młyny wietrzne na Ziemi Lubuskiej*, Lubuskie Towarzystwo Naukowe w Zielonej Górze, zeszyt 10, Wydawnictwo Poznańskie, 1968.
- Polska niezwykła. <http://www.polskaniemiezwykla.pl/web/place/people,4375.html> (Accessed: 05-09-2022).

## AUTHOR'S NOTE

The author is a retired professor of the Cracow University of Technology. He taught General Building Construction, Materials Science and Building Physics courses at the CUT's Faculty of Architecture. For many years, he supervised a Student Research Club that, as a part of yearly academic camps, documented historical specimens of wooden architecture in south-eastern Poland, Ukraine and northern Russia. He specialises in wooden architecture – both historical and contemporary – and in masonry architecture. He publishes analyses on contemporary architecture and the precepts of building architectural form. He is the head of the wooden architecture section of the Polish Academy of Sciences Kraków branch.

## O AUTORZE

Autor jest emerytowanym profesorem Politechniki Krakowskiej. Na Wydziale Architektury prowadził zajęcia z przedmiotów Budownictwo Ogólne, Materiałoznawstwo, Fizyka Budowli. Przez wiele lat prowadził Studenckie Koło Naukowe, które w ramach dorocznych obozów Naukowych dokumentowało zabytki budownictwa drewnianego w Polsce południowo-wschodniej, w Ukrainie i w Rosji północnej. Specjalizuje się w architekturze drewnianej – historycznej i współczesnej - i murowanej. Publikuje analizy dot. architektury współczesnej i zasad budowy formy architektonicznej. Przewodniczący sekcji architektury drewnianej oddziału Polskiej Akademii Nauk w Krakowie.

Contact | Kontakt: [pakurek@cyf-kr.edu.pl](mailto:pakurek@cyf-kr.edu.pl)