



## **KSZTAŁTOWANIE SIĘ NOWOCZESNEJ SZWEDZKIEJ ARCHITEKTURY I MIESZKALNICTWA – AWANGARDA BEZ REWOLUCJI**

### **DEVELOPMENT OF MODERN ARCHITECTURE AND HOUSING OF SWEDEN – AVANT-GARDE WITHOUT REVOLUTION**

**Grzegorz Wojtkun**

dr inż. arch.

Zachodniopomorski Uniwersytet Technologiczny w Szczecinie  
Wydział Budownictwa i Architektury  
Instytut Architektury i Planowania Przestrzennego  
Zakład Projektowania Architektonicznego

#### **STRESZCZENIE**

Konsolidacji środowiska twórców awangardowych, jaka dokonana się w drugiej połowie lat 20. XX stulecia w Europie, towarzyszyło zjawisko zgoła odmienne. W Szwecji uzyskało ono mocną podstawę, opierało się bowiem na wielowiekowej tradycji rzemiosła budowlanego i dynamicznym rozwoju rodzimej myśli technicznej zamiast na rewolucyjnym zerwaniu z przeszłością. Wydaje się, że odwołanie się skandynawskich zwolenników awangardy architektonicznej do tradycji odegrało kluczową rolę w kontekście społecznej akceptacji ich dokonań.

Słowa kluczowe: CIAM, dom gubernatorski, domostwa na słupach, HSB, „Piękniejsze sprzęty codziennego użytku”, szwedzki funkcjonalizm, „szwedzki wdzięk”, „Zdrowy dom dla każdego”.

#### **ABSTRACT**

Consolidation of the avant-garde environment which took place in the second half of the twenties of the twentieth century in Europe was accompanied by a contrary phenomenon. In Sweden it obtained a strong basis because in fact it based on a centuries-old tradition of building craft and dynamic development of native technical thought instead of a revolutionary breakdown with the past. It seems that the refer the Scandinavian followers of avant-garde architectural to the tradition played a crucial role in the context of social acceptance their accomplishments.

Key words: CIAM, gubernatorial house, „Healthy home for everyone”, houses on piles, HSB, „More beautiful equipment for everyday use”, Swedish functionalism, „Swedish grace”.

## 1. ZARYS SZWEDZKIEJ KULTURY MATERIALNEJ WE WCZESNYCH WIEKACH ŚREDNICH

Ludność zamieszkująca Skandynawię już we wczesnych wiekach średnich osiągnęła wysoką kulturę materialną. Była ona oparta, m.in. na wyrobach z żelaza, budownictwie z drewna oraz ekspansji osadnictwa w Europie i poza jej granicami. Doskonałym tego przykładem były budowle drewniane zrębowe (bale łączone za pomocą zacięć) wznoszone na słupie lub słupach (szw. *stolpbodar*). Służyły one do gromadzenia i przechowywania materiału siewnego (ziarno), odzieży, sprzętów i żywności (suszone mięso reniferów i ryb), a także jako domostwa. Umieszczenie ich na wysokości równej wysokości dorosłego człowieka lub nawet wyższej miało na celu zabezpieczenie składowanych tam zapasów przed dostępem dzikich zwierząt oraz przed gryzoniami i wilgocią. Mimo iż, tradycja takiego budownictwa rozwinęła się w wielu regionach Europy (nawet na Półwyspie Iberyjskim) to najbardziej charakterystyczna okazała się ta w Laponii (północna część Półwyspu Skandynawskiego), w której dotrwała do przełomu XIX i XX stulecia (ryc. 1).



Ryc. 1. Laponia. Drewniana zabudowa na słupach w Knutberg (okręg Västerbotten) – po lewej oraz w Utsele Njasa (okręg Norrbotten) – po prawej. Źródło: [21, s.1 (po lewej), 21, s. 2 (po prawej)]

Fig. 1. Lapland. Wooden buildings on piles in Knutberg (district Västerbotten) – on the left and in Utsele Njasa (district Norrbotten) – to the right. Source: [21, p. 1 (on the left), 21, p. 2 (to the right)]

## 2. TŁO EKONOMICZNE, POLITYCZNE I SPOŁECZNE ROZWOJU SZWECJI (OD XVII STULECIA DO LAT 30. XX WIEKU)

Peryferyjne położenie Szwecji w Europie (na obszarze między kulturą wschodnio- i zachodnioeuropejską) i panujący tam klimat sprawiły, że jeszcze w XVII stuleciu kraj ten należał do najslabiej rozwiniętych gospodarczo i urbanistycznie regionów Europy (na równi z carską Rosją i Bałkanami). Szwecję ominęły prądy oświeceniowe. Przedłużyło to trwanie feudalnych relacji społecznych, a w szczególności stan powszechnej nędzy.

*Gustaw III Waza, który wstąpił na tron w 1772 r., pozbawił Riksdag władzy ustawodawczej i zapoczątkował okres monarchii absolutnej. Ale był to typowy dla Europy owych czasów [z wyjątkiem Polski] absolutyzm oświecony. Król założył Szwedzką Akademię, Operę i inne instytucje, mające na celu rozwój nauki, kultury i sztuki. Nadał chłopom prawo nabywania ziem należących do Korony [38, s. 530]. Szwecja była pierwszym krajem w Europie, w którym pojawił się pieniądz papierowy [41, s. 125]. Bynajmniej nie świadczyło to o sile tej gospodarki.*

Dopiero jednak odkrycie zasobnych złóż rudy żelaza w północnej części Szwecji oraz wykorzystanie umiejętności hugenockich emigrantów w zakresie obróbki tego surowca legło u podstaw rozwoju hutnictwa w tym kraju (Gustaw IV Adolf, 1809–1818). Równo-

częśnie na wzór niemiecki utworzono tam wówczas sieć szkół technicznych, które miały dostarczyć wykwalifikowanych kadr rozwijającemu się przemysłowi (ryc. 2).

Pokojowa polityka Szwecji została zapoczątkowana pod koniec drugiego dziesięciolecia XIX wieku po klęskach poniesionych w wojnach z Rosją (Karol XIV, 1818–1844). W latach 1844–1859: *Oskar I przyspieszył modernizację kraju. Karol XV kontynuował tę politykę i nadał krajowi liberalną konstytucję (1865)* [35, s. 1796]. Gospodarka szwedzka rozwijała się wówczas najszybciej na świecie (1860–1910).

*W marcu 1919 roku Nils Edén [...] przyjął ustawę o ośmiogodzinnym dniu pracy* [10, s.167]<sup>1</sup>.

*W latach dwudziestych i trzydziestych dwudziestego wieku Szwedzi udoskonalili system rządów, który z zewnątrz wydawał się zbliżony do raju na ziemi. [...] Co więcej, w 1928 roku wprowadzono ustawę delegalizującą strajki na czas obowiązywania umów zbiorowych, zawartych przez Szwedzką Konfederację Związków Zawodowych i Szwedzką Federację Pracodawców. Choć robotnicy protestowali przeciwko zakazowi, umowy zbiorowe z 1928 roku pozostały podstawą przemysłowej harmonii w Szwecji aż do lat osiemdziesiątych [XX stulecia]* [10, s. 166–167].

*Gdy w 1932 roku socjaldemokraci objęli stery rządu [...] [10, s. 173] Per Albin Hansson, [socjaldemokratyczny] premier Szwecji od 1932 r., [...] stwierdzał, że „idziemy naprzód po to, by – na mocnych podstawach demokracji – z poparciem większości [...] zlikwidować podziały klasowe. By w ten sposób uczynić Szwecję dobrym domem dla wszystkich Szwedów”. [...] Koncepcja ta uzyskała [...] nazwę „domu ludu” czy też „domu ludowego” (szw. folkhemmet)* [41, s. 126–127].



Ryc. 2. Zabudowa mieszkalna cechu kowali w Smedbyn w gminie Eskilstuna (XVIII stulecie). Źródło: [21, s. 46]  
Fig. 2 Residential buildings of blacksmiths guild in Smedbyn in the municipality of Eskilstuna (eighteenth century). Source: [21, p. 46]

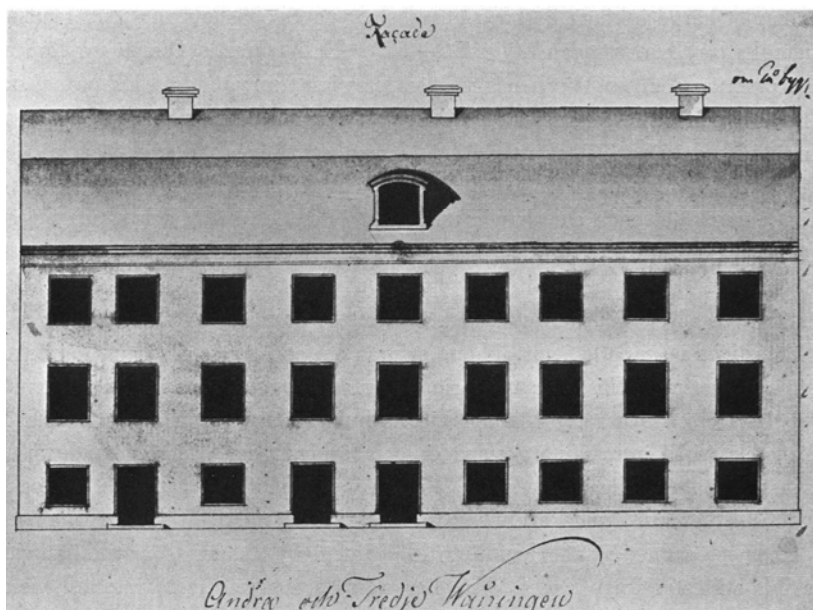
### 3. SZWEDZKA ARCHITEKTURA I SZTUKA NA TLE ÓWCZESNYCH TRENDÓW ARTYSTYCZNYCH W EUROPIE

Kultura, położenie geograficzne i tradycja sprawiły, że Szwecja od stuleci była krajem otwartym na wpływy zewnętrzne – *W czasach napoleońskich naśladowano kulturę fran-*

<sup>1</sup> Premier Szwecji wywodzący się z Liberalnej Partii Koalicyjnej (1917–1920).

cuską; gdy wzrosły w siłę bismarckowskie Niemcy – przyjęto modele pruskie i niemieckie. [...] niemiecki był [wówczas] drugim językiem w Szwecji [...] [10, s. 239].

Od 1830 roku [tj. po paryskiej rewolucji lipcowej, która przyniosła zmierzch neoklasycyzmu] architekci w Europie próbują stworzyć definicję stylu nowoczesnego. [...] Paradoksalnie, w tym półwieczu nowoczesność wyraża się również przez odniesienia do przeszłości, nawiązywanie do dawnych stylów historycznych, ogólnie nosząc nazwę „eklektyzmu” [39, s. 92]. Eklektyzm zasadza się na idei, że należy dokonać w dziedzinie kultury wyboru tego, co w niej najlepsze, by stworzyć coś nowego i nowoczesnego. [...] Wzorce nie są już zapożyczane ze starożytności, ale z całej przeszłości, bliższej i dalszej, jak i z całej teraźniejszości: krajowej lub zagranicznej. [...] Jednocześnie w ewolucji stylu krajowego w każdym państwie dochodzi do głosu wrażliwość na rozmaite style, w miarę jak percepcja ich własnych cech charakterystycznych coraz bardziej się uwyraża [39, s. 98–99] (ryc. 3).



Ryc. 3. Sztokholm. Projekt elewacji budynku wielorodzinnego (1815). Źródło: [21, s. 53]

Fig. 3. Stockholm. Elevation blueprint of multi-family building (1815). Source: [21, p. 53]

Powstałe wówczas w sztuce europejskiej trendy neoantyczne zdobyły uznanie najstarszego pokolenia szwedzkich architektów (G. af Sillén, K. F. Sundvall, F. Blom, 1840). Odpowiadały one zapotrzebowaniu estetycznemu zamożnych warstw społeczeństwa, ale również odzwierciedlały drobnomieszczański gust. Największym powodzeniem cieszyły się wówczas w Szwecji wzory pruskie. Szwedzcy zwolennicy neohistoryzmu w architekturze twierdzili, że „piękno tworzenia opiera się na rozsądku i wyraźnym oddzieleniu sztuki od bogactwa i wystawności” (Sillén)<sup>2</sup>. W dalszej kolejności szwedzka architektura znalazła się pod przemożnym wpływem zachodnioeuropejskiego eklektyzmu („imitacja stylowa”). Z kolei na przełomie XIX i XX stulecia za nowoczesną stylistykę architektoniczną uważano w Szwecji tę, w której zespoleniu uległa rodzima tradycja oraz pryncypia estetyczne austriackiej i niemieckiej secesji (Jugendstil – F. Boberg, W. Klemming).

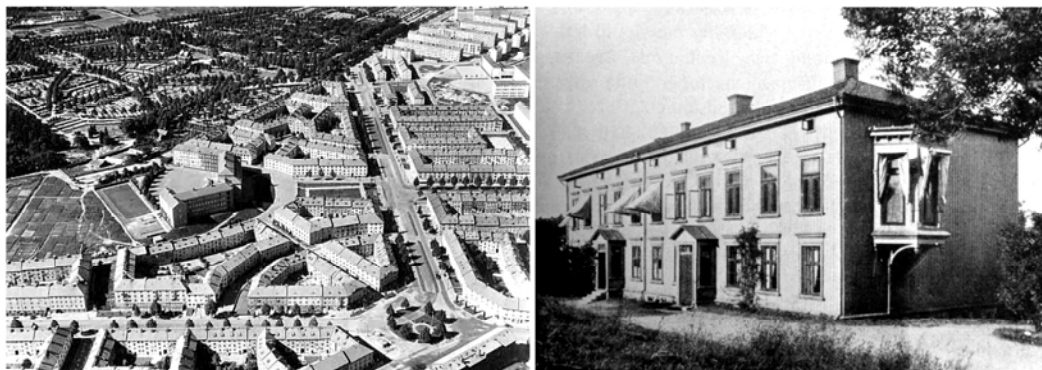
<sup>2</sup> [...] „det vackra uti byggnadskonsten är grundat på det förnuftiga och vida skilt ifrån det rika och prålände” (Sillén) [21, s. 55].

#### 4. ZAGADNIENIA ARCHITEKTONICZNE I URBANISTYCZNE W SZWEDZKIM MIESZKALNICTWIE U PROGU XX STULECIA

Wyraźne przyspieszenie uprzemysłowienia Szwecji nastąpiło w latach 60. XIX stulecia. W przeciwieństwie do Anglii, Niemiec i Stanów Zjednoczonych szwedzki przemysł (przede wszystkim hutniczy, tartaczny i wydobywczy) rozwijał się głównie na terenach wiejskich w sąsiedztwie wodnych szlaków transportowych. Zapewniały one energię i surowiec. Jeszcze pod koniec XIX stulecia ponad 50% pracowników przemysłowych zamieszkiwało w osadach i wsiach (1895) [11]<sup>3</sup>.

Kształtująca się urbanistyka tych obszarów była oparta na historycznych układach małomiastek – w *centrum miasteczka, wokół rynku osiedlili się rzemieślnicy i drobni kupcy* [Sandviken – osada patronacka przy stalowni dla 1600 mieszkańców]. *Był tam więc krawiec, szewc, balwierz, był sklepik spożywczy i kramy z towarami toksycznymi oraz kawiarnia. Wybudowano również kaplicę, a przy niej szkołę parafialną* [38, s. 556].

Wpływ austriacko-niemieckiej myśli urbanistycznej w ówczesnej Szwecji był bardzo silny – *Osiedla mieszkaniowe Bagaregården i Kungsladugård to największe i najbardziej konsekwentnie zaplanowane przedsięwzięcia inspirowane koncepcją Camillo Sitte'a. Nie-wielkie domy o jednej kondygnacji z kamienia i dwóch kondygnacjach drewnianych składają się na charakterystyczny dla Göteborga styl* [tak zwane domy gubernatorskie – szw. *guvernörs*] [42, s. 3] (ryc. 4).



Ryc. 4. Göteborg. Zespół mieszkaniowy Bagaregården (po lewej) oraz dwukondygnacyjny wielorodzinny budynek na jego skraju (po prawej). Źródło: [12 (po lewej), 8 (po prawej)]

Fig. 4. Göteborg. The housing complex Bagaregården (on the left) and a two-storey, multi-family building on the edge of it. (on the right). Source: [12 (on the left), 8 (on the right)]

Pierwsze komunalne zespoły zabudowy mieszkaniowej powstały w Sztokholmie – Gamla Enskede (60 ha, 7 tys. mieszkańców, P. O. Hallman, 1908) i Äppelviken (E. Engström, G. Pettersson, 1913). Decyzją władz gminnych osiedle Gamla Enskede zostało przeznaczone do zasiedlenia przez osoby o niskich dochodach (robotnicy przemysłowi i ich rodziny) natomiast Äppelviken przez kadre urzędniczą wyższego szczebla. W pierwszym wypadku lokatorzy mogli nabyć dom składający się z kuchni, dwóch pokoi, piwnicy i ogrodu w cenie mieszkania o podobnej powierzchni użytkowej w centrum stolicy [43].

Oba zespoły mieszkaniowe cechowała ekstensywna zabudowa. Nawiązano w nich do historycznych („romantycznych”) układów małomiastek – łukowo biegnące ulice biorące początek na wyniesieniu terenu i łagodnie opadające ku położonemu w centralnej części zabudowy rynkowi.

<sup>3</sup> Rolniczy charakter Szwecji utrzymał się aż do początku lat 30. ubiegłego stulecia, gdy liczba mieszkańców miast stała się większa niż osób zamieszkujących tereny wiejskie [42, s. 1].

U progu XX stulecia blisko trzecią część zabudowy mieszkaniowej w Sztokholmie i Göteborgu stanowiły kamienice czynszowe (szw. *hyreskasern*). Na obszarze śródmiejskim liczyły one pięć murowanych nadziemnych kondygnacji i były przekryte dachem pulpityowym lub stromym (ryc. 5). Natomiast w większym oddaleniu od centrum miasta budynki te były 3 kondygnacyjne, z których dwie ostatnie nierzadko wznoszono z drewna. W architekturze szwedzkiego mieszkalnictwa czynszowego odzwierciedlenie znalazły przede wszystkim wzory pruskie – boniowanie, gzyms międzykondygnacyjny, obramowanie okienne z tynku, spiętrzona attyka i inne. Jednakże w przeciwieństwie do pierwotnego wzoru okazały się skromniejsze (w szczególności sporadycznie stosowano tam łukowe nadproża).



Ryc. 5. Göteborg. Reprezentacyjny bulwar (Kungsporsavenyn, 1860–1870). Źródło: [26]

Fig. 5. Göteborg. Representative boulevard (Kungsporsavenyn, 1860–1870). Source: [26]

W drugiej połowie XIX stulecia opłaty czynszowe w szwedzkich miastach należały do najwyższych w Europie [21, s. 140]. Mieszkania na wynajem były tam przeludnione ponieważ charakteryzowały się niewielką powierzchnią, którą w jednej izbie lub co najwyżej w dwóch użytkowały wieloosobowe rodziny (5–7). Pomieszczenia ogrzewano za pomocą pieców kaflowych. Wielorodzinne budynki czynszowe nie zostały podłączone do wodociągu ani skanalizowane – suche ustępy znajdowały się w drewnianych kioskach w wewnętrznym dziedzińcu, a wodę czerpano z ulicznych studni. *Pierwsze skanalizowane klozety pojawiły się w Sztokholmie w 1861 r., ale szerokie zastosowanie znalazły dopiero po 1880 r. Na schyłek lat osiemdziesiątych przypada też instalowanie łazienek z wannami lub natryskami, wszelako wyłącznie w dużych i drogich mieszkaniach* [38, s. 563]. Jednak w przeciwieństwie do wielorodzinnej zabudowy czynszowej zrealizowanej wówczas w Europie (berlińska czynszówka – niem. *Berliner Miethhaus*) i Stanach Zjednoczonych (dom hantlowy – ang. *dumbbell tenement*) gęstość szwedzkiej zabudowy śródmiejskiej okazała się od niej o blisko 40% mniejsza. Wyniknęło to z rezygnacji z wznoszenia na tych obszarach zabudowy oficynowej.

Przeprowadzony wówczas narodowy spis zasobów mieszkaniowych ujawnił, że trzecia ich część była przeludniona (ponad dwie osoby na izbę, jeśliby uznać za pomieszczenie mieszkalne również kuchnię), a w północnej części kraju ponad połowa. W miastach najtrudniejsze warunki bytowania ludności panowały na obszarach zabudowy wznoszonej własnym sumptem przez spauperyzowany proletariatus. W Sztokholmie slumsy powstały nawet w śródmieściu (Norrmalm), zyskując pejoratywne określenie – Syberia (szw. *Sibirien*) (ryc. 6). Mimo tego wszystkiego na początku XX stulecia miejskie obszary Szwecji wydawały się nowoczesne według wszelkich standardów.

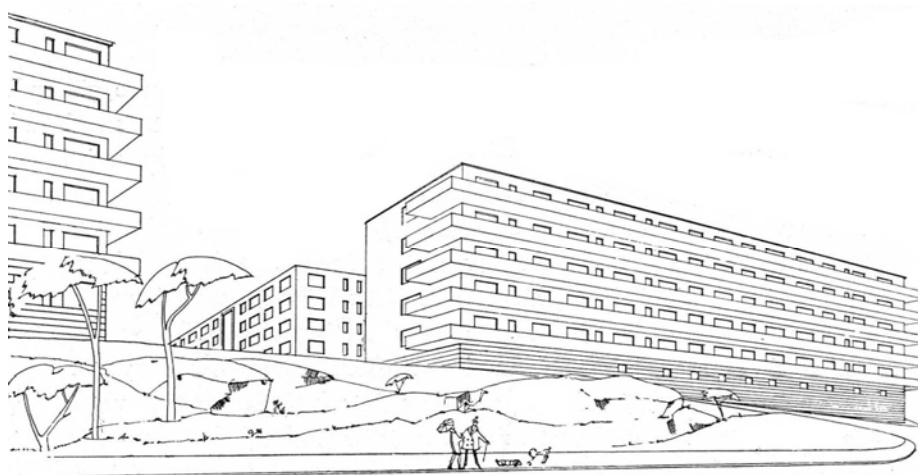


Ryc. 6. Syberia (koniec XIX stulecia). Slumsy w Göteborgu (po lewej) oraz w Sztokholmie (po prawej). Źródło: [23 (po lewej), 33 (po prawej)]

Fig. 6. Siberia (late nineteenth century). Slums in Gothenburg (on the left) and Stockholm (on the right). Source: [23 (on the left), 33 (on the right)]

## 5. SZWEDZKI RUCH SPÓLDZIELCZY A ROZWÓJ NOWOCZESNEGO MIESZKALNICTWA

W końcu drugiej dekady XX stulecia skala bezdomności ludności miejskiej w Szwecji przybrała takie rozmiary, że zarządy wielu gmin zdecydowały się rozpocząć interwencyjne kwaterowanie mieszkańców w lokalach zastępczych – biurowych, kinowych, fabrycznych, szkolnych, a nawet w nieczynnych szpitalach (oddziały łóżkowe). Właśnie wtedy powstały zręby szwedzkiej spółdzielczości mieszkaniowej – *wyłoniła się [ona] ze spółdzielczości wytwórców i spożywców, reprezentowanych przez potężną już wtedy organizację Kooperativa Förbundet (KF)* [Stowarzyszenie Spółdzielców] [38, s. 566]. W Sztokholmie powołano do życia Lokatorską Kasę Oszczędnościową i Stowarzyszenie Mieszkaniowe (szw. *Hyresgästernas Sparkasse och Byggnadsförening* – HSB, 1923). Celem tego stowarzyszenia była budowa tanich i dobrej jakości mieszkań dla jego członków zgodnie z hasłem – „Zdrowy dom dla każdego” (szw. *„Hälsobostäder åt alla”*) (ryc. 7).



Ryc. 7. Sztokholm, Skinnarviksringen (Skinnarviksbergen). Budynki mieszkalne wielorodzinne HSB (S. Wallander, 1933). Źródło: [21, s. 33]

Fig. 7. Stockholm, Skinnarviksringen (Skinnarviksbergen). HSB multi-family housing complex (S. Wallander, 1933). Source: [21, p. 33]

Na przełomie lat 20. i 30. XX stulecia rosnące w siłę związki zawodowe również dążyły do poprawy warunków zamieszkania ich członków. Nawiązując do powyższego i wybiegając w przód, warto nadmienić, że w strukturze związków zawodowych powołano do życia stowarzyszenie gospodarcze pod nazwą Szwedzkie Narodowe Budownictwo (szw. *Svenska Riksbyggen*, 1940). Wyłoniła się z niego pierwsza szwedzka związkowa spółdzielnia mieszkaniowa z siedzibą w Göteborgu. W ramach tego przedsięwzięcia wzniesiono 142 prototypowe mieszkania (1942). Składały się one z dwóch pokoi, kuchni i wydzielonego ustępu oraz kabiny prysznicowej lub wanny w części piwnicznej budynku mieszkalnego.

## 6. SZWEDZKA ESTETYKA A SZWEDZKA ARCHITEKTURA AWANGARDOWA

Przybierający na sile od początku drugiej połowy XIX stulecia proces industrializacji Szwecji przyniósł w latach 90. zmiany w tamtejszej sztuce w kierunku naukowego spojrzenia na otaczające zjawiska (naturalizm i racjonalizm).

Już w roku 1916 [G. Paulsson, historyk sztuki] opublikował szeroko dyskutowaną książkę „*Den nya arkitekturen*” (*Nowa architektura*) [3, s. 75]. Jako komisarz wystawy wyposażenia mieszkań w Sztokholmie (szw. *Hemutställningen*, 1917) rzucił słynne na cały ówczesny świat hasło – „Piękniejsze sprzęty codziennego użytku” (szw. „*Vackrare vardagsvara*”).

W latach 20. [XX stulecia] szwedzką sztukę użytkową kojarzono na świecie z elegancją i pięknem przedmiotów niepowtarzalnych, unikatowych [13, s. 2]. Na międzynarodowej wystawie w Paryżu (1925) – *Proste formy, jasne kolory, funkcjonalność, drewniane meble i tkaniny w kratę lub w paski* [13, s. 2] przyniosły wyrobom szwedzkiego rzemiosła artystycznego światowy rozgłos i uznanie. Wywarły one również wpływ na szwedzką architekturę. Jej ewolucja (do klasycyzmu włącznie) przebiegała z kilkudziesięcioletnim opóźnieniem w odniesieniu do wysoko rozwiniętych krajów zachodnioeuropejskich. Przybierające na sile od początku drugiej połowy XIX wieku procesy modernizacyjne w szwedzkiej gospodarce (industrializacja), podobnie jak w państwach wysoko rozwiniętych wzmogły tendencje zachowawcze (nostalgia za dawnym, ugruntowanym porządkiem ekonomicznym i społecznym, a także estetyką o historycznej proweniencji).

W Szwecji, na fali idei sformułowanych przez członków angielskiego ruchu artystycznego Arts and Crafts (C.R. Ashbee, W. Crane, W. Morris), pojawiło się dążenie do restytucji wartości związanych z twórczością rzemieślniczą – kowalstwem artystycznym, malarstwem naściennym, snycerką, ręcznym wyrobem cegły itp. (neotradycjonalizm – T. Grut, C. Joansson, E. Lallerstedt, R. Östberg, C. Westman). W Szwecji, podobnie jak w Anglii, rozwój architektury przebiegał dwutorowo – w budownictwie publicznym (również w mieszkalnictwie osób zamożnych) oraz tradycyjnym (ludowym). *Do czasu I wojny światowej* [szwedzką architekturę publiczną] *niesie [...] fala romantyzmu narodowego* [szw. *nationalromantiken*] – połączenie tradycyjnego sposobu wznoszenia budowli (nordycka estetyka okresu średniowiecza) z renesansem epoki Wazów i karolińskim barokiem [3, s. 73].

W kształtowaniu układów mieszkalnych dominowało wówczas przekonanie o konieczności stworzenia przestrzeni higienicznej (prostota i umiar), a jednocześnie przytulnej. W celu poprawy warunków insulacji pomieszczeń przeznaczonych na pobyt ludzi zwiększeniu uległy powierzchnie przeszkleń zarówno w mieszkalnictwie jedno- i wielorodzinnym jak i w budynkach użyteczności publicznej.

U schyłku pierwszej wojny światowej pod wpływem niemieckich wzorów estetycznych, a szczególnie duńskich pojawiły się tendencje przeciwstawne wobec eklektyzmu – nowy klasycyzm („szwedzki wdzięk” – G. Asplund, I.G. Clason, F.G.A. Dahl, F.W. Scholander,



I. Tengbom, H. Zettervall)<sup>4</sup>. Oznaczało to dążenie do zerwania z prostoliniowością kompozycji architektonicznej i jej symetrią oraz do zminimalizowania ornamentacji. To ostatnie dało się zauważyć nie tylko w budynkach mieszkalnych wielorodzinnych, ale także w miejskich i podmiejskich willach bogatych mieszczan (ryc. 8).

Powstanie i rozwój „szwedzkiego wdzięku” w architekturze zostały odniesione do nazwisk czołowych jego propagatorów – tengbomski (I. Tengbom, wczesna faza) i asplundski (G. Asplund, późna faza). Pierwszy z wymienionych, widoczny przede wszystkim w architekturze obiektów monumentalnych, został oparty na stylach historycznych i nowoczesnych technikach i technologiach budowlanych. Z kolei nowy klasycyzm asplundski cechowało oszczędne zdobnictwo i eksponowanie elementów konstrukcyjnych budowli (szwedzki „protofunkcjonalizm”).



Ryc. 8. Sztokholm (Lilla Essingen). Zabudowa mieszkaniowa wniesiona w systemie ogólnodostępnych kredytów bankowych (1932). Źródło: [29]

Fig. 8. Stockholm (Lilla Essingen). Housing estate developed on freely available bank credit basis (1932). Source: [29]

Zwiastunem diametralnych zmian w ówczesnej szwedzkiej architekturze i sztuce użytkowej stał się artykuł głównego przedstawiciela szwedzkiego ruchu awangardowego (U. Åhrén), który ukazał się w roczniku Szwedzkiego Stowarzyszenia Rzemiosła (szw. *Svenska Slöjdföreningens*, 1925). Wyraził on w nim przekonanie, że „świat to ruch, praca, przemiany, a wynikająca z tego konieczność zdynamizowania form nie może być uzyskana przez dawną formalną i statyczną estetykę”<sup>5</sup>.

Awangardowy trend funkcjonalistyczny w szwedzkiej architekturze zyskał wielu zwolenników wśród projektantów najmłodszego pokolenia choć nie oznaczało to wcale powszechności tego zjawiska. Niewątpliwym wpływ na to wywarły tendencje modernizacyjne nabierające wówczas tempa w Europie Zachodniej i Stanach Zjednoczonych. Rozwojowi ówczesnej myśli architektonicznej i uświadomieniu sobie przez architektów ich społecznej roli sprzyjał coraz szybszy obieg informacji między krajami w Europie i na świecie.

<sup>4</sup> Określenie to uległo upowszechnieniu po wystawie paryskiej (M. Shaud, 1925) [3, s. 74].

<sup>5</sup> [...] att vi alltmera uppfatta världen såsom rörelse, arbete, förändring, och att en dynamisk formkänsla gör sig gällande, som icke kan tillfredsställas av den gamla statiskt-formala estetiken [21, s. 87–88].

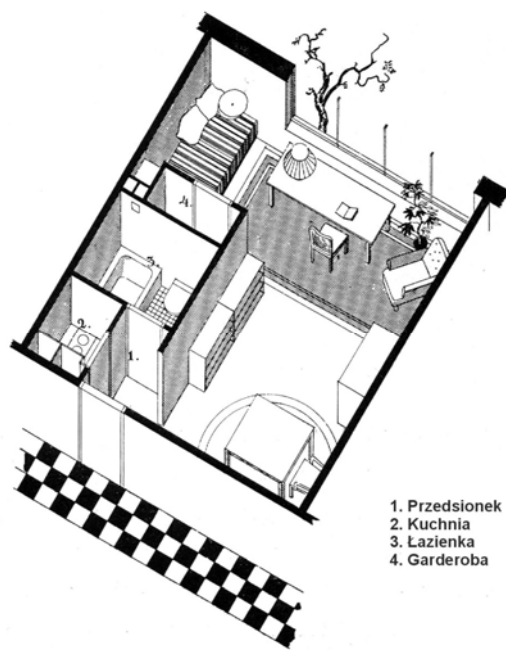
cie, a w szczególności kongresy i wystawy popularyzujące nowe idee i wyniki badań naukowych.

W latach 20. i 30. XX stulecia szwedzcy architekci utrzymywali ożywione kontakty z przedstawicielami europejskiej awangardy architektonicznej. Jednak w apogeum rozwoju Ruchu Nowoczesnego w architekturze (La Sarraz – Ateny) przedstawiciele szwedzkich środowisk architektonicznych oraz północnoamerykańskich manifestowali ich twórczą autonomię i równorzędność dokonań, m.in. pozostając poza strukturami organizacyjnymi europejskiej awangardy [37, s. 135]. Mało tego – *W swojej ucieczce od głównego prądu modernizmu, przede wszystkim z powodu niezgody na poglądy Le Corbusiera [puryzm], funkcjonalizm znalazł azyl w Skandynawii. [...] Szwed Gunnar Asplund związał się do pewnego stopnia z lokalnym ruchem artystycznym zwanym Funiks, choć zarazem jego prace zachowały niektóre cechy klasycyzmu* [20, s. 109].

Wydaje się jednak, że dla rozwoju ówczesnej szwedzkiej architektury kluczowe znaczenie miały „sygnały” płynące z przemysłu, a w szczególności związane z nim realizacje.

## 7. SZWEDZKI FUNKCJONALIZM I MIESZKALNICTWO

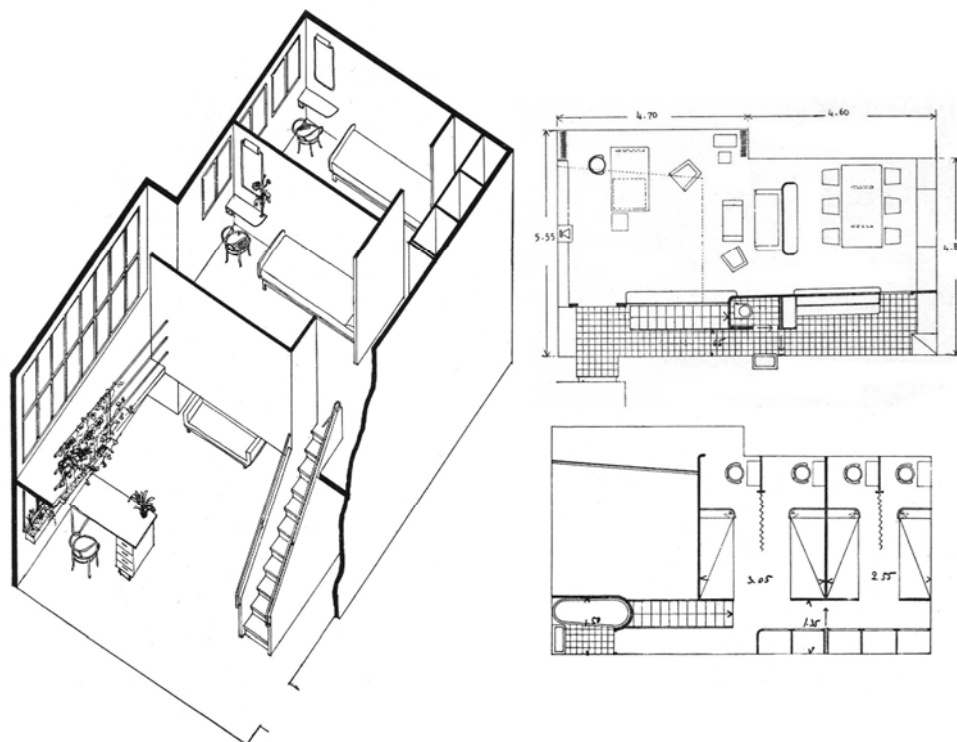
Głównym czynnikiem hamującym procesy modernizacyjne w szwedzkim mieszkalnictwie, pomijając ówczesne stosunki społeczne, wydawało się jego oparcie na zwartej zabudowie kwartałowej. Znajdujące się w niej mieszkania w większości wypadków nie spełniały elementarnych wymogów higienicznych i sanitarnych oraz społecznych. Z tego powodu rozpoczęto wówczas poszukiwania rozwiązań układów funkcjonalnych i przestrzennych mieszkań, które odzwierciedlałyby ewoluujący model szwedzkiego gospodarstwa domowego (dwie dorosłe osoby zatrudnione poza domem). Starano się przede wszystkim poprawić ich strukturę – bardzo rozpowszechnione mieszkania jednopokojowe z aneksem kuchennym i ustępem zlokalizowanym w podwórzu stopniowo zastępowano lokalami dwupokojowymi (jeden pokój większy) wraz z kuchnią i łazienką. Cele te starano się osiągnąć przede wszystkim w Stowarzyszeniu HSB. Jego członkowie na podstawie jednorazowej wpłaty, a następnie wnoszenia comiesięcznych składek pieniężnych nabywali prawo własności mieszkania (ryc. 9).



Ryc. 9. Mieszkanie jednopokojowe (D. Dahl, koniec lat 20. XX stulecia). Źródło: [21, s. 131]

Fig. 9. One room apartment (D. Dahl, the end of the twenties of the twentieth century). Source: [21, p. 131]

Poszukiwania optymalnego pod względem funkcjonalnym i powierzchniowym układu mieszkania dla kilkuosobowych gospodarstw domowych rozpoczęto w Szwecji już na początku drugiej dekady XX stulecia. Jednak zdynamizowanie prac w tym zakresie nastąpiło dopiero w chwili umocnienia się ruchu spółdzielczego w mieszkalnictwie i wynikających z tego działań zmierzających do określenia minimalnych warunków zamieszkania człowieka. Pojawiły się wówczas rozwiązania studialne układów mieszkań w zabudowie o wysokości do trzech kondygnacji – jednopiętrowych (D. Dahl – 1PK, J. A. Stark – 2PK, S. Wallander – 1 PK i 2), a nawet dwupiętrowych (K. von Schmalensee – 3PK) (ryc. 10). W tym ostatnim na niższej kondygnacji znalazł się pokój ogólny, kuchnia z jadalnią oraz ustęp, a na antresoli balkon, łazienka i dwa pokoje sypialne. Właśnie to mieszkanie, wraz z propozycjami rozwiązań projektowych budynków jednorodzinnych (S. Markelius, K. von Schmalensee), zostało przedstawione na międzynarodowej wystawie sztuki przemysłowej, rękodzielniczej i rzemiosła w Sztokholmie (szw. *Stockholmsutställningen av konstindustri konsthantverk och hemslöjd*, 1930)<sup>6</sup>.



Ryc. 10. Mieszkanie dwupiętrowe (K. von Schmalensee, 1930). Źródło: [21, s. 137]

Fig. 10. Two-level apartment (K. von Schmalensee, 1930). Source: [21, p. 137]

## 8. SZWEDZKI FUNKCJONALIZM W MIESZKALNICTWIE I MANIFEST SZWEDZKICH FUNKCJONALISTÓW A ZACHODNIOEUROPEJSKA IDEA NOWEJ ARCHITEKTURY

W końcu lat 20. XX stulecia szwedzka architektura i sztuka stały się [...] *przedmiotem ogólnego zainteresowania wśród kół artystycznych Europy* [30, s. 741]. Z kolei Sztokholm stał się wówczas jednym ze światowych ośrodków „zaawansowanej kultury nowoczesnej”. Jej jak najszerze rozpropagowanie miała przynieść wspomniana wcześniej wystawa sztokholmska. W przeciwieństwie do wrocławskiej wystawy Niemieckiego Związku

<sup>6</sup> Wystawa sztokholmska została zlokalizowana w pobliżu centrum miasta, na bulwarze zatoki Djurgårdsbrunnsviken (E.G. Asplund).

Twórczego we Wrocławiu – Mieszkanie i miejsce pracy (niem. *Werkbundaustellung Wohnung und Werkraum* – WUWA, 1929) [...] „mieszkanie” nie było celem [tej] wystawy, lecz polem doświadczalnym dla wyrobów przemysłu, których wartość można było ocenić w ich właściwym użytkowaniu [30, s. 741].

Przedstawiona w stolicy Szwecji awangardowa (funkcjonalistyczna) architektura mieszkaniowa w znacznej mierze różniła od tej propagowanej przez środowisko skupione wokół międzynarodowych kongresów architektury nowoczesnej, a w szczególności w odniesieniu do pięciu punktów nowej architektury (Le Corbusier, 1927). Trudno było w niej doszukać się „otwartego” („wolnego”) planu, bowiem układ funkcjonalny i przestrzenny mieszkania był spójny z konstrukcyjnym – szkielet żelbetowy stosowano przede wszystkim w śródmiejskiej zabudowie uzupełniającej (np. budynek mieszkalny i usługowy u zbiegu ulic Dala i Tegnér’s w Sztokholmie oraz przy ul. Alströmer) (ryc. 11). Podobnie elewacja szwedzkich budynków mieszkalnych ściśle odzwierciedlała ich kubaturę, a kształt otworów okiennych (wertikalny, a nie horyzontalny) i ich wielkość miały zapewnić higieniczne naświetlenie pomieszczeń światłem naturalnym. Wspólny dla mieszkaniowej architektury funkcjonalistycznej i tej tworzonej w duchu Ruchu Nowoczesnego mógłby wydawać się stropodach użytkowy („ogród na dachu”). Wyniknął on jednak głównie ze względów użytkowych, a nie estetycznych – w szwedzkich budynkach wielomieszkaniowych pomieszczenia zlokalizowane na ostatniej kondygnacji z reguły pełniły rolę pralni lokatorskiej, suszarni oraz punktu opieki nad dzieckiem (szw. *lekstuga*). Ten ostatni wymagał również otwartej przestrzeni do rekreacji, którą właśnie spełniał taras na dachu budynku. Natomiast charakterystycznym elementem w ówczesnej szwedzkiej awangardowej architekturze mieszkaniowej okazał się balkon. Był on wydatny i nierzadko nieprzerwanie ciągnął się wzdłuż elewacji, a rolę przegrody między mieszkaniami spełniała w nim niewysoka, przezierna balustrada.



Ryc. 11. Sztokholm. Zabudowa przy ul. Alströmer (druga połowa lat 20. XX stulecia). Źródło: [21, s. 132]

Fig. 11. Stockholm. Housing buildings near Alströmer Street (the second half of 20's, XX century). Source: [21, s. 132]

Wystawa sztokholmska okazała się wielkim sukcesem szwedzkiej architektury i sztuki. Grupa awangardowych architektów skupiona w Komitecie organizacyjnym tej wystawy dostrzegła konieczność zdyskontowania tego powodzenia na płaszczyźnie społecznej. Miało to według nich szczególne znaczenie wobec postępującego zubożenia ludności wynikającego z narastania skutków światowego kryzysu gospodarczego. Aspekt ekonomiczny funkcjonalistycznej architektury mieszkaniowej i możliwość jednoczesnego utrzymania jej wysokich walorów estetycznych wydały się przedstawicielom awangardy naj-

bardziej istotne. Osiągnięciu tych celów miał posłużyć, sformułowany trzy lata po deklaracji z La Sarraz manifest *Acceptera* (G. Asplund, W. Gahn, S. Markelius, G. Paulsson, E. Sundahl i U. Åhrén, 1931) – *W naszych czasach kluczowym zagadnieniem stała się: ilość i jakość, masowość i indywidualność. Konieczne jest, aby spróbować rozwiązać zagadnienie sztuki wznoszenia budynków i sztuki przemysłowej* [2, s. 3].

Manifest ten nie okazał się ani tożsamy z deklaracją Ruchu Nowoczesnego w architekturze ani też nie był z nią sprzeczny. W zamierzeniu autorów manifestu *Acceptera* miał on stać się płaszczyzną do społecznej debaty na temat sztuki nowoczesnej, takiej architektury i mieszkalnictwa – *Nie sposób powstrzymać ludzkie pragnienie ozdabiania przestrzeni, ale od czasu do czasu powinno się je oczyścić*<sup>7</sup>.

## 9. PODSUMOWANIE

Otwarcie Szwecji na „świat zewnętrzny” sprawiło, że w latach 20. XX stulecia pojawił się, oprócz dwóch trendów w architekturze awangardowej w Europie – purystycznej (Le Corbusier) i racjonalistycznej (W. Gropius, H. Meyer, J.J.J. Oud, L. Mies van der Rohe i inni), trzeci kierunek – autonomiczny, funkcjonalistyczny, sformułowany w środowisku szwedzkiej awangardy. Wszystkie te trendy charakteryzowała industrialna proveniencja. Wszystkie one wywołały poruszenie w ówczesnych środowiskach projektantów architektury i wszystkie spotkały się z mniejszym lub większym społecznym ostracyzmem. To ostatnie było znamienne bowiem awangarda architektoniczna była – jak głosili jej propagatorzy – ściśle związana z *ideałą poprawy społecznego bytu przy wykorzystaniu produkcji przemysłowej* [...] [20, s. 107].

W tym kontekście szwedzki funkcjonalizm okazał się zjawiskiem wyjątkowym. Mianowicie awangarda architektoniczna w tym kraju odwołała się do nordyckiej tradycji i wynikającej z niej sztuki wznoszenia budowli. Szwedzka architektura mieszkaniowa stała się integralną częścią tego procesu. Charakteryzował ją światowy poziom zarówno pod względem rozwiązań estetycznych, jak i funkcjonalnych i przestrzennych. Jednocześnie szwedzcy twórcy awangardowi, w przeciwieństwie do architektów skupionych wokół idei kongresów architektury nowoczesnej (w szczególności wywodzących się ze słabo rozwiniętych krajów europejskich takich jak Polska), dążyli wówczas do upowszechnienia humanitarnych warunków zamieszkania zamiast przyjęcia „standardu mieszkania robotniczego” jako punktu wyjścia do dalszych rozważań.

## DEVELOPMENT OF MODERN ARCHITECTURE OF SWEDISH AND HOUSING – AVANT-GARDE WITHOUT REVOLUTION

### 1. OUTLINE OF SWEDISH MATERIAL CULTURE IN THE EARLY MIDDLE AGES

The population of Scandinavia in the early Middle Ages achieved high material culture. It was based, inter alia, on the products of iron, wood construction and settlement expansion in Europe and beyond. An excellent example were rustic wooden houses (balls connected by jams) erected on a pole or poles (*stolpbodar*). They were used to collect and store seed, clothing, appliances and food (dried reindeer meat and fish), as well as homes. Placing them at a height equal to the height of an adult or even higher was aimed at securing supplies stored there before accessing the wild animals and against rodents and moisture. Although the tradition of such building, developed in many regions of Europe (even in the Iberian Peninsula), is the most characteristic proved this in Lapland

<sup>7</sup> *Den mänskliga prydadsdriften låter sig icke hämmas, men den behöver då och då saneras* [21, s. 153].

(northern part of the Scandinavian Peninsula), which survived until the turn of the nineteenth and twentieth centuries (Fig. 1).

## 2. ECONOMIC, POLITICAL AND SOCIAL BACKGROUND OF DEVELOPMENT OF SWEDEN (FROM XVII CENTURY TO 30 YEARS OF THE TWENTIETH CENTURY)

Sweden peripheral location in Europe (the area between the Eastern and Western European culture) and the ascendant climate made, that even in the seventeenth century, the country was one of the least economically and urban developed regions of Europe (on a par with Tsarist Russia and the Balkans). Sweden missed movements of the Enlightenment. This lengthened the duration of feudal social relations, and especially universal misery.

*Gustav III Vasa, who took over the reins in 1772., deprived the Riksdag legislative power and initiated the period of absolute monarchy. But it was typical for Europe [except Poland] enlightened absolutism of those time. The King founded the Swedish Academy, Opera House and other institutions, which were mean to the development of science, culture and the arts. He gave peasants the right to acquire lands belonging to the Crown [38, p. 530]. Sweden was the first country in Europe where appeared paper money [41, p. 125]. Not at all there was evidence of strength of this economy.*

Only the discovery of rich iron ore in northern Sweden and use of the Huguenot immigrants skills in processing this material, formed the basis for the development of metallurgy in this country (Gustav IV Adolf, 1809–1818). At the same time was created there the network of technical schools simulating German model, which would supply skilled labor for the evolving industry (Fig. 2).

The peaceful policy of Sweden, was launched at the end of the second decade of the nineteenth century after the defeats suffered in the wars with Russia (Charles XIV, 1818–1844). In the years 1844–1859: *Oscar I accelerated modernization of the country. Charles XV continued this policy and gave the country a liberal constitution (1865) [35, p. 1796]. Swedish economy grew the fastest in the world (1860–1910).*

*In March 1919, Nils Edén [...] adopted the law on eight-hour day<sup>8</sup>.*

*In the twenties and thirties of the twentieth century, the Swedes have perfected the government system, which from the outside seemed to be close to paradise on earth. [...] Moreover, in 1928, introduced an act, which illegalized strikes for the duration of collective agreements drew by the Swedish Trade Union Confederation and the Swedish Employers' Federation. Although the workers were protesting against the ban, collective bargaining from 1928 remained the basis of industrial harmony in Sweden until the eighties [twentieth century] [10, pp. 166-167].*

*When in 1932 the Social Democrats took the reins of government [...] [10, p. 173] Per Albin Hansson, [social democratic] Prime Minister of Sweden since 1932. [...] stated that „we go forward in order to – on solid foundations democracy – with the support of the majority [...] eliminate class divisions. So as to make Sweden a good home for all Swedes”. [...] This concept has been [...] known as the „home of the people” or „people's house” (folkhemmet) [41, pp. 126–127].*

## 3. SWEDISH ARCHITECTURE AND ART IN THE BACKGROUND OF CONTEMPORARY ARTISTIC TRENDS IN EUROPE

Culture, geography and tradition have made that Sweden was for centuries a country opened to external influences – *In the Napoleonic era simulated the French culture; when*

<sup>8</sup> Swedish Prime derived from the Liberal Party Coalition (1917\_1920) [10, p. 167].

*the strength of Bismarck's Germany increased – was adopted Prussian and German models. [...] German was [then] second language in Sweden [10, p. 239].*

*From 1830 years [that is, after the Paris July Revolution, which brought the twilight of neoclassicism] architects in Europe were trying to create a modern style definition. [...] Paradoxically, in this half-century modernity is also expressed by reference to the past, pertain to the ancient historical styles, generally called „eclecticism” [39, p. 92]. Eclecticism is based on the idea, that in the field of culture that should be chosen, what is the best to create something new and modern. [...] Patterns are no longer borrowed from antiquity, but from the entire past, closer and further, and from all present: domestic or foreign. [...] At the same time in the evolution of the national style in each country emphasizes sensitivity to a variety of styles, as long as the perception of their own characteristics were setting off [39, pp. 98–99] (Fig. 3).*

The arise then in European art trends of neo-antique gained recognition of the oldest generation of Swedish architects (G. af Sillén, K.F. Sundvall, F. Blom, 1840). They corresponded to the aesthetic needs of the affluent class of society, but also reflect the bourgeois taste. Patterns of Prussia were the most popular at that time in Sweden. Swedish supporters of the neo-historicism in architecture asserted that *„the beauty of creation is based on common sense and a clear separation the art from the wealth and opulence”* (Sillén)<sup>9</sup>. Subsequently, the Swedish architecture was heavily influenced by Western European eclecticism („stylish imitation”). On the turn of the nineteenth and twentieth centuries for modern architectural design in Sweden was regarded the one, in which the native tradition and aesthetic principles of Austrian and German Art Nouveau were connected. (Jugendstil – F. Boberg, W. Klemming).

#### **4. ARCHITECTURAL AND URBAN ISSUES IN SWEDISH HOUSING AT THE BEGINNING OF TWENTIETH CENTURY**

Culture The articulate acceleration of the industrialization in Sweden was in the 60s of nineteenth century. In contrast to England and the United States, Swedish industry (mainly metallurgical, sawmill and mining) developed mostly in rural areas in the vicinity of waterways transport. They provide energy and raw material. Even in the late nineteenth century, more than 50% of the population of industrial workers lived in settlements and villages (1895) [11]<sup>10</sup>.

The emerging urban planning of these areas was based on historical small towns systems – *in the center of town, around the market settled craftsmen and small traders* [Sandviken – a settlement with the steelworks for 1600 inhabitants]. *So there was a tailor, a shoemaker, barber, a grocery store and stalls with goods and a café. Also the chapel was built, and the parish school near it* [38, p. 556].

The influence of the Austro-German urban thought in contemporary Sweden was very strong – *Residential areas Bagaregården and Kungsladugård were the largest and most consistently planned undertaking inspired by the projects of Camillo Sitte. Small houses of one storey in stone and two wooden floors make up the characteristic of the Gothenburg style* [so-called houses of governors – *guvernörs*] [42, p. 3] (Fig. 4).

The first municipal residential units were created in Stockholm – Gamla Enskede (60 hectares, 7 thousand inhabitants, P. O. Hallman, 1908) and Äppelviken (E. Engström, G. Pettersson, 1913). By decision of municipal authorities, Gamla Enskede settlement was intended for occupation by people with low incomes (industrial workers and their

<sup>9</sup> [...], *det vackra uti byggnadskonsten är grundat på det förnuftiga och vida skilt ifrån det rika och prålande”* (Sillén) [21, p. 55].

<sup>10</sup> The agricultural character of Sweden remained until the early 30s of last century, when the number of urban residents has become more than people living in rural areas [42, p. 1].

families) while Äppelviken by superior clerical cadre. In the first case the tenants were able to acquire a house consisting of a kitchen, two bedrooms, basement and garden in the same price like similar space in the center of the capital [43].

Both residential areas were characterized by extensive buildings. They were established to historical („romantic”) small town systems – arc running streets taking the beginning on the elevation of the terrain and gently dropping to the market, in the central part of residential.

At the beginning of the twentieth century, nearly a one-third of the residential buildings in Stockholm and Gothenburg were tenements (*hyreskasern*). At the downtown area, they numbered 5 brick above-ground floors and were covered with shed or steep roof (Fig. 5). In contrast, a greater distance from the city center buildings were 3 storey, with the latter two of them were often built from wood. The Swedish tenement housing architecture were primarily reflected patterns of Prussia – bossage, interstorey cornice, window casing of plaster, piled attic and others. However, in contrast to the original, they proved to be modest (in particular, occasionally used there arched lintel).

In the second half of the nineteenth century, rents in the Swedish cities were among the highest in Europe [21, p. 140]. Therefore, apartments for rent generally were extremely overcrowded – they were occupied by a family of several people (5–7). The room was heated by tiled stoves. Multifamily tenements were not connected to the water supply or sewage system – dry latrines were in wooden shed in the inner courtyard, and the water was drawn from street wells. The first channeled to the sanitation toilets appeared in Stockholm in 1861. But were generally used only after 1880. In the end of the eighties was started also installation the bathrooms with bathtubs or shower, but only in large and expensive homes [38, p. 563]. However, as opposed to the multifamily rental housing realized then in Europe (Berlin tenement) and the US (dumb-bell tenement) the density of inner-city Swedish tenements turned out to be nearly 40% lower. This resulted from the resignation of the erecting in these areas annexed building.

The carried out at the same time the national census of the housing resources revealed that a one-third of them were overcrowded (more than 2 persons per room, the kitchen was also the living room), in the northern part of the country more than a half. In the cities the hardest living conditions of the population prevailed in the areas, where buildings were erected at cost of the poverty-stricken proletariat. In Stockholm there are even slums in the city center (Norrmalm) and it gained a pejorative term – Siberia (*Sibirien*) (Fig. 6).

Despite all this, in the early twentieth century urban areas of Sweden seemed to be modern by any standards.

## 5. SWEDISH COOPERATIVE MOVEMENT AND DEVELOPMENT OF MODERN HOUSING

At the end of the second decade of the twentieth century, the scale of homelessness urban population in Sweden gained such proportions that the boards of many municipalities decided to start the intervention quartering of residents in the alias places – office, cinema, factory, school, and even in inactive hospitals (branches bed). Just then they formed the foundations of the Swedish housing co-operatives – *emerged [it] from manufacturers and consumers' cooperatives, represented by a powerful organization Kooperativa Förbundet (KF)* [Association of Cooperative] [38, p. 566]. In Stockholm, brought to life Tenant Savings Bank and Housing Association (*Sparkasse Hyresgästernas oh Byggnadsförening* – HSB, 1923). The aim of the activity was the construction of affordable and good quality housing for its members in accordance with the slogan – Healthy house for everyone (*Hälsobostäder åt alla*) (Fig. 7).



At the turn of the 20s and 30s of the twentieth century, the growing power of trade unions also pursued to improve the living conditions of their members. With reference to the above, it is worth to noting that in the structure of trade unions was established the economic association under the name Swedish National Construction (*Svenska Riksbyggen*, 1940). It emerged from first Swedish housing cooperative union based in Gothenburg. As part of this project 142 apartments was built as a prototype accommodation (1942). They consisted of two rooms, kitchen, a separate water-closet and shower or bath in the cellar of a residential building.

## 6. SWEDISH AESTHETICS AND SWEDISH AWANT-GARDE ARCHITECTURE

The increasing since the beginning of the second half of the nineteenth century industrialization process of Sweden brought in the 90s a change in the local art in the direction of the scientific outlook on surrounding phenomena (naturalism and rationalism).

*Already in 1916* [G. Paulsson, an art historian] *published a widely discussed book „Den nya arkitekturen” (New Architecture)* [3, p. 75]. As Commissioner of home furnishings exhibit in Stockholm (*Hemutställningen*, 1917) threw known all over the world then the catch phrase – More beautiful everyday appliances (*Vackrare vardagsvara*).

*In the 20s* [twentieth century] *Swedish craft linked in the world with elegance and beauty of unique items, unique [...]* [13, p. 2]. At the international exhibition in Paris (1925) – *Simple forms, bright colors, functionality, wooden furniture and fabrics in check pattern or striped* [13, p. 2] brought to products of Swedish handicrafts worldwide fame and recognition. They also had an impact on Swedish architecture. Its evolution (including classicism) proceeded with decades of delay in relation to highly developed countries in Western Europe (1840). However, burgeon since the second half of the nineteenth century modernization processes in the Swedish economy (industrialization), like in developed countries have stepped up conservative tendencies (nostalgia for the old, entrenched economic and social order, as well as the aesthetics of historical provenance).

In Sweden on the wave of the ideas formulated by the members of English artistic movement Arts and Crafts (C.R. Ashbee, W. Crane, W. Morris) appeared pursuit to restitution of values associated with the craftsmen work – artistic metalwork, wall paintings, woodcarving, handicraft of a brick etc. (neotraditionalism – T. Grut, C. Joansson E. Lallerstedt, R. Östberg, C. Westman). In Sweden, as in England architectural development proceeded in two ways – public building (also in housing of wealthy individuals) and traditional (folk). *Until World War I* [Swedish public architecture] *carries [...]* *wave of national romanticism* [nationalromantiken] – a combination of the traditional way of erecting buildings (Nordic aesthetics of the Middle Ages) and Renaissance of Vasa era and Carolingian Baroque [3, p. 73].

Shaping the residential system was dominated by the conviction of the need to create space for hygiene (simplicity and moderation), and at the same time cozy. In order to improve the insulation conditions of rooms designed to accommodate people, glazed surfaces were increased in both single- and multi-family housing as well as public buildings.

At the end of the First World War under the influence of German aesthetic patterns, especially Danish, appeared opposing tendencies to eclecticism – a new classicism „Swedish grace” – G. Asplund, I.G. Clason, F.G.A. Dahl, F.W. Scholander, I. Tengbom, H. Zettervall)<sup>11</sup>. This meant pursuing to break up with the straightness of the architectural composition and its symmetry and to minimize ornamentation. The latter could be seen not only in residential buildings, but also in urban and suburban villas of rich burghers (Fig. 8).

<sup>11</sup> This term has been disseminating after the exhibition in Paris (M. Shaud, 1925) [3, p. 74].

The emergence and development of „Swedish grace” in architecture were referred to the names of its leading exponents – tengbom's (I. Tengbom, early phase) and asplun's (G. Asplund, late phase). The first of these, visible primarily in architecture of monumental objects was based on historical styles, modern techniques and construction technologies. In turn, the new asplun's classicism was characterized by economical ornamentation and exposing the structural elements of buildings (Swedish „protofunctionalism”).

A harbinger of diametrical changes in contemporary Swedish architecture and craft became an article of a leading representative of the Swedish avant-garde movement (U. Åhrén), which appeared in the yearbook of the Swedish Association of Craft (*Svenska Slöjdföreningens*, 1925). He expressed his conviction, that *the world is movement, work, change, and the consequent need for a more dynamic forms can not be obtained by the past formal and static aesthetics*<sup>12</sup>.

The avant-garde functionalist trend in the Swedish architecture gained many followers among the youngest generation of designers but that does not mean the universality of this phenomenon. The indubitable influence on this trend had a pick-up-steam modernization tendencies in Western Europe and the United States. The development of contemporary architectural thought and realization by the architects of their social role, fostered increasingly faster flow of information between countries in Europe and around the world, in particular the congresses and exhibitions promoting new ideas and research results.

In the 20s and 30s of the twentieth century Swedish architects kept lively in contacts with representatives of the European avant-garde architecture. However, at the height of the development of the Modern Movement in architecture (La Sarras – Athens), representatives of the Swedish architectural environments, including the United States, manifested their creative autonomy and equivalence of achievements, among other things, outstay the European avant-garde organizational structures [37, p. 135]. Not only that – *In his escape from the main movement of modernity, primarily due to disagreement with Le Corbusier [purism], functionalism found asylum in Scandinavia. [...] Swede Gunnar Asplund got involve to some degree with the local art movement called Funiks, but at the same time his works have perpetuated some the features of classicism* [20, p. 109].

It seems, however, that for the development of contemporary Swedish architecture, crucial importance were „signals” coming from industry, in particular related projects.

## 7. SWEDISH FUNCTIONALISM AND HOUSING

The main inhibitor of modernization processes in the Swedish housing, ignoring the then social relations, seemed to be its support on a compact quarters building. In most cases those apartments did not meet the elementary requirements neither of hygiene, sanitation nor social. For this reason, they began searching for solutions of functional and spatial layouts of apartments that reflect the evolving model of the Swedish household (two adults employed outside the home). Efforts were made primarily to improve their structure – a very widespread one-room apartments with a kitchenette and latrine located in the courtyard gradually replaced two-room flats (one room bigger) with kitchen and bathroom. These targets were realized primarily in the HSB Association. Its members on the basis of a single payment, and then payment of monthly cash contributions, acquire ownership of the apartment (Fig. 9).

The searches for the optimum in terms of functionality and the surface of the flat system for several persons households launched in Sweden at the beginning of the second decade of the twentieth century. However, strengthening of the cooperative movement in housing and efforts to establish the minimum conditions for human residence caused the

<sup>12</sup> [...] att vi alltmera uppfatta världen såsom rörelse, arbete, förändring, och att en dynamisk formkänsla gör sig gällande, som icke kan tillfredsställas av den gamla statistiskt-formala estetiken [21, pp. 87–88].

acceleration of the work in this field of architecture. There were the preliminary solution concerning the apartments system in the building height to three storeys – single-level (D. Dahl – 1 PK, J.A. Stark – 2 PK, S. Wallander – 1 PK and 2), and even duplex (K. von Schmalensee – 3 PK) (Fig. 10). In the latter on the lower floor was a general room, kitchen with dining area and a water-closet, and on a mezzanine: balcony, bathroom and two bedrooms. It is this apartment, together with proposals for solutions to design single-family houses (S. Markelius, K. von Schmalensee) was presented at the international exhibition of industrial art, crafts and handicrafts in Stockholm (*Stockholmsutställningen av och konstindustri konsthantverk hemslöjd*, 1930)<sup>13</sup>.

## 8. SWEDISH FUNCTIONALISM IN HOUSING AND MANIFESTO OF SWEDISH FUNDAMENTALISTS AND WESTEUROPEAN IDEA OF NEW ARCHITECTURE

The In the late 20s of the twentieth century Swedish architecture and art became [...] *general interest among artistic circles of Europe* [30, p. 741]. In turn, Stockholm has become the one of the world centers of „advanced modern culture”. Its widest possible promulgation was to bring by mentioned earlier, the Stockholm Exhibition. In contrast to Wrocław exhibition of the German Association of Creative in Wrocław – apartment and place of work (*Werkbundaustellung Wohnung und Werkraum – WUWA*, 1929) [...] „apartment” was not the purpose of [that] show, but experimental field for industry products, whose value could evaluated in their proper use [30, p. 741].

Presented in the Swedish capital avant-garde (functionalist) housing architecture is largely different from that popularized by the environment centered around international congresses of modern architecture, in particular with regard to the five points of the new architecture (Le Corbusier, 1927). It was hard to find at it any „open” („free”) plan because of a functional and spacious system of the apartment, which was consistent with constructional – the skeleton of reinforced concrete used primarily in the central expletive building (for example, residential and service building at the intersection of Dala and Tegnér's in Stockholm and the street Alströmer) (Fig. 11). Similarly, elevation of Swedish residential closely reflect their cubature and the shape of window openings (vertical, not horizontal) and their size would provide hygienic exposure of space with natural light. Common to residential functionalist architecture and this created in the spirit of the Modern Movement might seem to be an utility flat roof („roof garden”). However, in the first case were taken into account mainly utilitarian considerations, rather than aesthetic – in Swedish multi-apartment buildings in areas located on the top floor usually played the role of a tenant laundry, drying and point childcare (*lekstuga*). The latter also required open space for recreation, which function fulfilled the terrace on the roof of the building. In contrast, a characteristic element in the then Swedish avant-garde housing architecture was a balcony. He was a prominent and often continuously stretched out along the facade, and the role of partitions between dwellings fulfilled only a rather short, translucent balustrade.

The Stockholm Exhibition was a great success Swedish architecture and art. A group of avant-garde architects, who belonged to the organizing committee of the exhibition saw the need to discount the success of a social level. According to them it had a particular relevance regarding the progressive impoverishment of the population resulting from the increasing impact of the global economic crisis. The economic aspect of functionalistic housing architecture and the ability to simultaneously maintaining its high aesthetic values seemed to be the most important for representatives of the avant-garde. To achieve these goals was used, formulated three years after the Declaration of La Sarraz, manifesto „Acceptera” (G. Asplund, W. Gahn, S. Markelius, G. Paulsson, E. Sundahl and U. Åhrén, 1931) – *In our day the crucial issue became: quantity and quality, multitude and*

<sup>13</sup> The Stockholm Exhibition was located near the city center on the boulevard of the Djurgårdsbrunsviken bay (E.G. Asplund).

*individuality. It is necessary to try to solve the problem of the art of buildings erecting and industrial art* [2, p. 3].

The manifesto has not proved to be neither identical to the declaration of the Modern Movement in architecture nor was with her contradictory. The intention of the authors of the manifesto „Acceptera” was it to become a platform for public debate about modern art, the architecture and housing – *There is no way to stop human desire for decorating the space, but from time to time, they should be cleaned*<sup>14</sup>.

## 9. CONCLUSION

The opening of Sweden's to „outside world” made in the 20s of the twentieth century appear, except two trends in avant-garde architecture in Europe – purist (Le Corbusier) and rationalist (W. Gropius, H. Meyer, J.J.J. Oud, L. Mies van der Rohe and others) third, autonomous – functionalistic, formulated in the Swedish avant-garde environment. All of these trends characterized by industrial provenance. All of these caused a stir in the contemporary environments of architecture designers, and all have met with more or less socially ostracism. The latter was characteristic because the architectural avant-garde was, as proclaimed its propagators, closely linked – *with the idea of improving the social existence by using the industrial production* [...] [20, p. 107].

In this context, the Swedish functionalism was a unique phenomenon. Namely architectural avant-garde in this country appealed to the Nordic tradition and the ensuing art of erecting buildings. Swedish residential architecture has become an integral part of this process. It was characterized by world-class aesthetic solutions as well as functional and spatial. At the same time the Swedish creator of avant-garde, in contrast to the architects centered around the idea of congresses of modern architecture (particularly derived from a poorly developed European countries such as Poland) aimed then to disseminate humanitarian conditions of residence instead adopt a „standard of the workers housing” as a starting point for further consideration.

## BIBLIOGRAPHY

- [1] Arnstberg K.-O., *Miljonprogrammet*, Stockholm, Carlssons Bokförlag 2000, ISBN 91-7203-913-2.
- [2] Asplund G., Gahn W., Markelius S., Paulsson G., Sundahl E., Åhrén U., *Acceptera*, Stockholm, Bokförlagsaktiebolaget Tiden 1931.
- [3] Barucki T., Architektura Szwecji, w: *Mała encyklopedia architektury*, Warszawa, Arkady 1989, ISBN 83-213-3253-3.
- [4] Chrzanowski K., *Historia Szwecji*, <http://www.szwecja.filo.pl/index.php?id=hist>, dostęp: 19.03.2015.
- [5] Drucka N., *Finlandia*, wyd. 1, Warszawa, Wiedza Powszechna 1969.
- [6] Englund P., *Lata wojen*, Kraków, Oficyna Wydawnicza FINNA 2010, ISBN 978-83-899-29-341.
- [7] Francja, w: *Encyklopedia Powszechna PWN*, t. 2, Warszawa, Wydawnictwo Naukowe PWN 1998, ISBN 83-01-110965-9.
- [8] Fröding A., Bagaregården, *Det Gamla Göteborg*, <http://gamlagoteborg.se/2014/08/23/bagaregarden/>, dostęp: 01.04.2015.
- [9] Graham J., *Housing in Scandinavia. Urban and rural*, Chapel Hill, The University of North Carolina Press 1940.
- [10] Griffiths T., *Skandynawia: wojna z trollami. Historia, kultura, artyści od czasów Napoleona do Stiega Larssona*, Warszawa, AMF Plus Group 2011, ISBN 978-83-60532-19-5.

<sup>14</sup> *Den mänskliga prydadsdriften låter sig icke hämmas, men den behöver då och då saneras* [21, p. 153].

- [11] Häggmark E., *Tanken bakom HSB*, <http://www.hsb-historien.se/utmanare-i-bostadsbranchen/tanken-bakom-hsb/>, dostęp: 15.02.2015.
- [12] Höstmad P., Yttrande över Program för Fixfabrikområdet, *Yimbybyg*, <http://gbg.yimby.se/tag/kungsladug%C3%A5rd>, dostęp: 15.03.2015.
- [13] Jonson L., Rzemiosło artystyczne i wzornictwo przemysłowe, *Kultura Szwedzka*, Instytut Szwedzki 1999, KZ 111a, s. 1–8, ISSN 1101–6183.
- [14] Kristoffersson S., *Pionjärerna som lärde oss skilja på fint och fult*, [http://www.svd.se/kultur/understrecket/pionjarerna-som-larde-oss-skilja-pa-fint-och-fult\\_4207077.svd](http://www.svd.se/kultur/understrecket/pionjarerna-som-larde-oss-skilja-pa-fint-och-fult_4207077.svd), dostęp: 20.03.2015.
- [15] KZRSS „Społem”, *Historia Społem*, <http://kzrss.spolem.org.pl/index.php/o-spolem/historia>, dostęp: 10.03.2015.
- [16] Latour S., Szymski A., *Rozwój współczesnej myśli architektonicznej*, Warszawa, PWN 1985, ISBN 83–01–04878–X.
- [17] Lindberg B., *Brommabygden*, Stockholm, Ehrlins – Folkbildningsförlaget AB 1957.
- [18] Lisowski B., *Skrajnie awangardowa architektura XX wieku (1900–1914)*, Zesz. Nauk. nr 2, Seria Architektura, nr 7, Politechnika Krakowska 1962.
- [19] McMeekin S., *Największa grabież w historii. Jak bolszewicy złupili Rosję*, wyd. 1, Kraków, Wydawnictwo Uniwersytetu Jagiellońskiego 2013, ISBN 978–83–233–3572–6.
- [20] Melvin J., *Architektura. Kierunki, mistrzowie, arcydzieła*, Poznań, Elipsa Publicat S. A. 2007, ISBN 978–83–245–9502–0.
- [21] Näsström G., *Svensk Funktionalism*, Malmö, Lundgrens Söners boktryckeri 1930.
- [22] Nordström A., *Om arbetarbostäder i Stockholm under 1800-talets senare del*, Bilaga, Bih. Nr 33, år 1948.
- [23] *Nödbostäder i Stockholm*, [http://www.wikiwand.com/sv/N%C3%B6dbost%C3%A4der\\_i\\_Stockholm](http://www.wikiwand.com/sv/N%C3%B6dbost%C3%A4der_i_Stockholm), dostęp: 02.04.2015.
- [24] Piórowa M. (opr.), *W. Morris o architekturze i problemach społecznych*, Materiały i Studia, Instytut Podstawowych Problemów Planowania Przestrzennego Politechniki Warszawskiej, Warszawa, PWN 1967.
- [25] Riksbyggen, *En hållbar berättelse. Verksamhetsberättelse och hållbarhetsredovisning 2010*, Stockholm, 2011.
- [26] Rosenhall F., *Krönika: Hur utvecklar man en paradgata?*, [http://gbg.yimby.se/2010/08/kronika-hur-utvecklar-man\\_2898.html](http://gbg.yimby.se/2010/08/kronika-hur-utvecklar-man_2898.html), dostęp: 21.03.2015.
- [27] Rottermund A., *Potop szwedzki pozbawił nas najcenniejszych dóbr*, PAP, <http://odkrywcy.pl/kat,122994,title,Potop-szwedzki-pozbawil-nas-najcenniejszych-dobr,wid,14842477,wiadomosc.html>, dostęp: 15.02.2015.
- [28] Santana P.L., Asplund G., Gahn W., Markelius S., Paulsson G., Sundahl E., Åhrén U, Universidad de Sevilla, *Acceptera. Proyecto, Progreso, Arquitectura, Arquitecturas en común* Noviembre 2014, 11, Año V, s. 120–122, ISBN 2173–1616, ISSN 2171–6897.
- [29] Sidén J.-O., 1930-talet – stenstaden, *Sveriges Hembygdsförbund*, <http://www.hembygd.se/essingeorna/lilla-essingen-historik/1930-talet-stenstaden/>, dostęp: 21.03.2015.
- [30] Sienicki S., Wystawa Sztokholmska 1930 r., *Przegląd Techniczny. Tygodnik poświęcony sprawom techniki i przemysłu*, 8 października 1930, nr 40, t. LXIX, s. 741–744.
- [31] Smoleński J. Trochę inna Szwecja, *Szwecja. Przewodnik nieturystyczny*, wyd. I, Warszawa, Wydawnictwo Krytyki Politycznej, 2010, ISBN 978–83–61006–88–6.
- [32] Sojka S., *Reformacja w Skandynawii. Cz. I: Szwecja i Finlandia*, <http://histmag.org/Reformacja-w-Skandynawii.-Cz.-I-Szwecja-i-Finlandia-9786>, dostęp: 10.04.2015.
- [33] Stockholms stad. Stockholmskällan, <http://www.stockholmskallan.se/Soksida/Post/?nid=16799>, dostęp: 15.03.2015.
- [34] Strong A.L., *Planned Urban Environments. Sweden, Finland, Israel, The Netherlands, France, Baltimore and London*, The Johns Hopkins Press 1971, ISBN–0–8018–1245–3.
- [35] Sztokholm, *Demografia*, <http://pl.wikipedia.org/wiki/Sztokholm>, dostęp: 10.03.2015.
- [36] Szwecja, w: *Encyklopedia Powszechna*, Wrocław, Larousse 2006, s. 1796, ISBN 83–89771–51–9.
- [37] Syrkus H., *Ku idei osiedla społecznego 1925–1975*, Warszawa, PWN 1976.

- [38] Syrkus H., *Spoleczne cele urbanizacji. Człowiek i środowisko*, Warszawa, PWN 1984, ISBN 83-01-03388-6.
- [39] Tuffelli N., *Klasycy sztuki. Sztuka XIX wieku*, HPS, Warszawa 2007, ISBN 978-83-60688-23-6.
- [40] Vogler P., Kühn E., *Medizin und Städtebau. Ein Handbuch für Gesundheitlichen Städtebau*, München-Berlin-Wien, Verlag von Urban & Schwarzenberg 1957.
- [41] Winięcki J., Ewolucja szwedzkiego modelu gospodarki, *Ruch prawniczy, ekonomiczny i socjologiczny* 2012, R. LXXIV, z. 4, 123-147.
- [42] Wærn R., Architektura Szwecji, Instytut Szwedzki, *Kultura Szwedzka* 2002, KZ 109b, s. 1-6, ISSN 1101-6183.
- [43] Wisth B., *Äppelviken – landets vackraste trädgårdsstad*, <http://www.villaaktuellt.se/appelviken-landets-vackraste-tradgardsstad>, dostęp: 02.02.2015.
- [44] Wisth B., *Äppelviken, Stockholm*, <http://www.bebyggelseregistret.raa.se/bbr2/miljo/visaHelaBeskrivningen.raa.jsessionid=258A0FCE253B6C6E3E5927C566859FB7?miljoid=21200000003819>, dostęp: 04.03.2015.
- [45] Zając M., Wiara w Finlandii. Uczciwy jak luteranin, *Tygodnik Powszechny*, 13 kwietnia 2003, nr 15 (2805), <http://www.tygodnik.com.pl/unia/finalIndia/fin12.php>, dostęp: 10.04.2015.

## UWAGI DO ILUSTRACJI

Ilustracje nr 1, 2, 3, 7, 9, 10 i 11 – wygaśnięcie praw autorskich zgodnie Ustawą z dnia 4 lutego 1994 r. o prawie autorskim i prawach pokrewnych (*Dz.U.* z 1994, Nr 24, poz. 83 z późniejszymi zmianami) oraz publikacja oparta na dozwolonym użytku chronionego utworu zgodnie z wyżej wymienioną Ustawą. Ilustracje nr 4, 5, 6 i 8 – publikacja oparta na dozwolonym użytku chronionego utworu zgodnie z Ustawą z dnia 4 lutego 1994 r. o prawie autorskim i prawach pokrewnych (*Dz.U.* z 1994 Nr 24, poz. 83 z późniejszymi zmianami).

## COMMENT TO ILLUSTRATION

Illustration no. 1, 2, 3, 7, 9, 10 i 11 – termination of copyright under the Law of 4 February 1994 about copyright and related rights (*OJ* 1994, No 24, pos. 83, with later modifications) and the publication based on the permitted use of the protected work in accordance with the above-mentioned Law. Illustration no. 4, 5, 6 i 8 – publication based on the permitted use of the protected work in according to the Law of 4 February 1994 about copyright and related rights (*OJ* 1994, No 24, pos. 83, with later modifications).

## O AUTORZE

Autor jest pracownikiem dydaktyczno-naukowym Instytutu Architektury i Planowania Przestrzennego Wydziału Budownictwa i Architektury Zachodniopomorskiego Uniwersytetu Technologicznego w Szczecinie. W badaniach podejmuje problematykę warunków zamieszkania na obszarach zabudowy wielorodzinnej zrealizowanej w drugiej połowie XX stulecia oraz obecnie.

## AUTHOR'S NOTE

The author is an academic and scientific worker in the Institute of Architecture and the Spatial Planning, Department of Civil Engineer and Architecture on West Pomeranian University of Technology in Szczecin. In his researches he undertakes issues of inhabitants' conditions of multi-familiar houses, carried out in the second half of the XXth century and at present.

Kontakt | Contact: [drossel@zut.edu.pl](mailto:drossel@zut.edu.pl)