

DOI: 10.21005/pif.2016.26.E-2

## **DZIEDZICTWO PRZYRODNICZO-KULTUROWE ZŁOTOWA – PRZESZŁOŚĆ I TERAŹNIEJSZOŚĆ ZAPISANA W KRAJOBRAZIE MIASTA**

## **THE NATURAL AND CULTURAL HERITAGE OF ZŁOTÓW – THE PAST AND PRESENT WRITTEN IN THE LANDSCAPE OF THE TOWN**

**Bożena Łukasik**

dr inż.

**Agnieszka Rydzewska**

dr inż.

Uniwersytet Przyrodniczy w Poznaniu  
Wydział Ogrodnictwa i Architektury Krajobrazu  
Katedra Terenów Zieleni i Architektury Krajobrazu

### **STRESZCZENIE**

Przeszłość Złotowa została zapisana w jego krajobrazie. Ważne kulturowo i przyrodniczo elementy stanowią parki, zieleńce, cmentarze i inne obszary cenne krajobrazowo.

Celem niniejszego opracowania była ocena stanu aktualnego i określenie znaczenia krajobrazowego wybranych obszarów zieleni Złotowa. W wyniku prac ustalono dalsze wytyczne, pozwalające na ochronę krajobrazu kulturowo-przyrodniczego miasta.

Słowa kluczowe: architektura krajobrazu, cmentarze, parki, Peter Joseph Lenné, zieleń miejska, Złotów.

### **ABSTRACT**

The past of the Złotów was also written in its landscape. Parks, lawns, cemeteries and other areas of scenic value are important elements due to their cultural and natural values.

The aim of this study was to assess the status quo and to determine the scenic significance of selected green areas in Złotów. The study resulted in further guidelines for the protection of the cultural and natural landscape of the town.

Key words: landscape architecture, cemeteries, parks, Peter Joseph Lenné, urban greenery, Złotów.

## 1. WPROWADZENIE

Miasto Złotów powstało na miejscu istniejącego w VIII w. grodu Grzymalitów [7]. Przez kolejne stulecia ziemia złotowska wielokrotnie przechodziła z rąk do rąk. Wśród znamienitych rodów władających tutejszym majątkiem byli m.in. Potuliccy h. Grzymała, Grudzińscy, Działyńscy i Hohenzollernowie [1]. Złotów położony jest nad rzeką Głomią, w najdalej na północ wysuniętej części województwa wielkopolskiego. O jego atrakcyjności krajobrazowej decyduje pięć jezior rynnowych, zlokalizowanych w granicach administracyjnych miasta, liczne tereny zadrzewione (parkowe i leśne) oraz ciekawe siedliska roślinne [5].

Celem niniejszego opracowania były: ocena stanu aktualnego i określenie znaczenia krajobrazowego wybranych obszarów zieleni Złotowa, określenie wytycznych dotyczących poprawy funkcjonowania terenów zieleni, ustalenie wytycznych mających na celu ochronę krajobrazu kulturowego.

## 2. METODY

Praca została zrealizowana na podstawie materiałów kartograficznych i ikonograficznych, literatury przedmiotu oraz badań terenowych. Wykonano inwentaryzację obszarów zieleni na terenie Złotowa, która stała się podstawą do przeprowadzenia analiz dotyczących stanu obecnego. Stanowiła także materiał porównawczy z wynikami analiz krajobrazu przeprowadzonymi w 2004 r.

Istotną częścią pracy była kwerenda historyczna, która posłużyła do wykonania analiz przeobrażeń krajobrazu kulturowo-przyrodniczego od początku XIX w. W toku badań wyodrębniono czynniki wpływające na zachodzące przemiany oraz ustalono wytyczne umożliwiające zachowanie najcenniejszych przyrodniczo i kulturowo obszarów miasta.

Badania przeprowadzono w obecnych granicach administracyjnych Złotowa, uwzględniając istniejące tereny zieleni według klasyfikacji przyjętej za Pokorskim i Siwcem [6].

## 3. WYNIKI

W 1822 r. na zlecenie pruskiego króla Fryderyka Wilhelma III z rodu Hohenzollernów powstał plan zagospodarowania złotowskiego majątku wykonany przez wybitnego pruskiego **architekta krajobrazu Petera Josepha Lenného**, dyrektora generalnego Pruskich Królewskich Założeń Ogrodowych. P.J. Lenného uznaje się za twórcę ponad 250 projektów ogrodowych i krajobrazowych realizowanych w większości na obszarze Królestwa Pruskiego (nieliczne obiekty zlokalizowane były poza tym obszarem, np. Wiedeń, Laxenburg i Bad Ischl w Cesarstwie Austriackim, Eutin w Królestwie Danii). W rzeczywistości liczba przedsięwzięć, w których brał udział, może być jednak większa, gdyż często proszono go o konsultacje dotyczące kształtowania ogrodów przydomowych, terenów miejskich i krajobrazu [4]. Jego zadanie polegało na upiększeniu majątku przez stworzenie „wielkiego obszaru sztuki ogrodowej” i połączenie go z otaczającym krajobrazem.

Przedstawiony przez architekta projekt obejmował otoczenie pałacu autorstwa Karola Friedricha Schinkela oraz rozległy obszar folwarku, zwierzyńca, szkółki i sadu, a także tzw. Wyspę Zamkową i Wielką Wyspę. Wyróżniające się elementy architektoniczne (dom zarządcy folwarku, antyczna świątynia) zostały powiązane z krajobrazem za pomocą wyznaczonych osi widokowych [8]. Projekt Lenného scalał istniejące elementy zagospodarowania przestrzeni i uwzględniał nowe, wyodrębniał strefy produkcyjne (szkółka, sad, ogród użytkowy) i typowo spacerowe, wyznaczał powiązania widokowe.

**Parki i zieleńce** Złotowa (tab. 1) są obiektami zadbanymi, lecz o bezładnej kompozycji. Układy komunikacyjne są funkcjonalne. Uwzględniają kierunki przemieszczania się użytkowników (z wyjątkiem Parku Europejskiego). Układy zieleni mają często charakter przy-

padkowy – szczególnie dotyczy to zestawień z roślin krzewiastych. Niemal całkowity brak rozplanowania cechuje założenie parkowe przy al. Rodła. Zieleni występująca na terenie analizowanych obiektów jest roślinnością typową dla tego typu założeń. Wśród drzew dominują gatunki liściaste, głównie z rodzajów *Acer sp.*, *Tilia sp.*, *Fagus sp.*, *Quercus sp.*, *Fraxinus sp.*, *Ulmus sp.*, *Aesculus sp.*, *Crataegus sp.*, *Sorbus sp.* Wyróżniającymi się okazami są: dąb czerwony (*Quercus rubra* L.) o obwodzie 3,22 m i dąb szypułkowy (*Quercus robur* L.) w odmianie kolumnowej, o obwodzie 2,73 m, rosnące w Parku Miejskim. Stan zdrowotny drzew oceniono jako dobry – nie zauważono dziupli, wylamań i innych uszkodzeń. Wśród nasadzeń krzewiastych również dominują gatunki liściaste (*Forsythia sp.*, *Irga sp.*, *Berberis sp.*). Brakuje roślinności okrywowej, która podniosłaby estetykę, zwłaszcza w miejscach zacienionych. Trawniki typu parkowego są w średniej kondycji. Elementy małej architektury nie tworzą spójnej całości.

Tabela 1. Charakterystyka parków i zieleńców. Źródło: oprac. B. Łukasik

PARK	ROK POWSTANIA	POWIERZCHNIA (ha)	KOMPOZYCJA			ELEMENTY ZIELENI							INFRASTRUKTURA							
			czytelna	słabo czytelna	niespójna	drzewa	krzewy	pnącza	trawy rabatowe	rośliny okrywowe	kwietniki	rabaty	trawniki	ławki	łałami	kosze na śmieci	kosze na psie odchody	nawierzchnie utwardzone	elementy wodne	elementy rzeźbiarskie i inne
Przypałacowy	przed 1810	2,80	-	+	-	+	+	-	-	-	-	-	+	-	-	-	-	-	-	-
Przy ul. Adama Mickiewicza	brak danych	0,26	+	-	+	+	+	-	-	-	-	+	+	+	+	+	-	+	-	+
Miejski przy al. Piasta	1910	1,44	+	-	+	+	+	+	-	-	-	+	+	+	+	+	+	+	+	+
Europejski przy al. Rodła	1998	6,00	-	-	+	+	+	-	-	-	-	-	+	-	-	-	-	-	-	+
Przy ul. Spacerowej	2014	0,27	+	-	-	+	+	-	-	-	-	-	-	+	-	+	-	+	-	+

Zaleca się modernizację koncepcji projektowej uwzględniającą przekomponowanie grup krzewów, wprowadzenie roślin okrywowych, rabat i kwietników oraz spójnych kompozycyjnie elementów małej architektury.

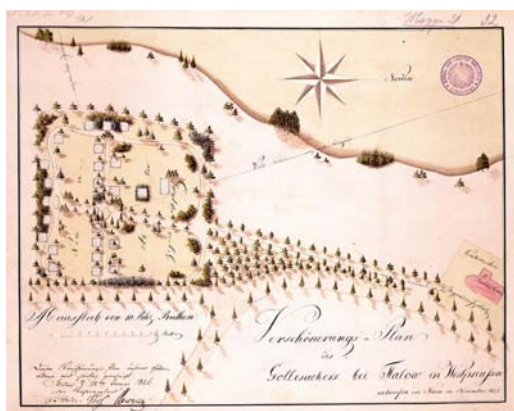
**Cmentarze** Złotowa (tab. 2) stanowią cenne dziedzictwo kulturowe, wpisując się jednocześnie w system zieleni miejskiej. Cmentarz ewangelicki o podziale geometrycznym pojawia się na planie F. Naina z 1823 r., konsultowanym z Lenném (ryc.1). Do dziś zachowała się częściowo widoczna na nim aleja lipowa (ryc. 2). Czterokwaterowy układ z pierwotnego planu nie zachował się do czasów współczesnych. Dominuje roślinność drzewiasta (głównie *Tilia sp.*, *Acer sp.*, *Picea sp.*), tworząca odcinkowo układy rzędowe. Runo stanowi roślinność zielna. Z fragmentów zachowanej architektury nagrobnej utworzono lapidarium. Część terenu cmentarza wykorzystano pod założenie cmentarza wojennego żołnierzy polskich i radzieckich poległych w czasie drugiej wojny światowej. Jest to najdalej na północ wysunięty cmentarz tego rodzaju w Wielkopolsce. Obecnie omawiany cmentarz zajmuje 40% powierzchni nieczynnego cmentarza ewangelickiego, na którego terenie powstał [2]. Wymiary obiektu to: 61,85 m od strony ul. Staszica i szerokość 48,8 m. W części centralnej znajduje się pomnik przewidziany w pierwotnych planach, ale kilkakrotnie przebudowywany.

Tabela 2. Charakterystyka obiektów cmentarnych. Źródło: oprac. A. Rydzewska

OBIEKT	DATA POWSTANIA	POWIERZCHNIA (w ha)	CZYNNY	KOMPOZYCJA		ELEMENTY ZIELENI				INFRASTRUKTURA			
				czytelna	slabo czytelna	drzewa	krzewy	rośliny okrywowe	roślinność zielna	ławki	latarnie	nawierzchnie utwardzone	architektura nagrobna/lapidaria
Cmentarz ewangelicki	1826	1,6*	-	-	+	+	-	+	+	-	-	-	+
Cmentarz katolicki	brak danych	1,62	+	+	-	+	+	-	-	-	-	+	+
Cmentarz wojenny	1949	0,36	-	+	-	-	-	-	+	-	-	-	+
Cmentarz żydowski	XVI w.	0,15	-	-	-	+	-	-	+	-	-	-	+

\* Obecnie 0,005 ha.

Z wyżej wymienionymi obiektami sąsiaduje czynny cmentarz katolicki, który podlega bieżącej konserwacji. Zieleni wysoka nie organizuje przestrzennie terenu, są to raczej nasadzenia przypadkowe. Zieleni znajduje się w dobrej kondycji zdrowotnej.



Ryc. 1. Plan cmentarza ewangelickiego wykreślony przez F. Naina w 1823 r.

Fig. 1. Plan Evangelical cemetery removed by F. Nain in 1823



Ryc. 2. Częściowo zachowana aleja lipowa na cmentarzu ewangelickim. Źródło: fot. A. Rydzewska

Fig. 2. Partially preserved lime avenue in Evangelic cemetery. Source: photo by A. Rydzewska

Góra Żydowska to teren dawnego cmentarza żydowskiego położony między jeziorami Proboszczowskim i Baba. W czasach prehistorycznych mieściło się tu prawdopodobnie grodzisko [3]. Istniejący od XVI w. kirkut został zniszczony przez nazistów, chociaż likwidację rozpoczęto już w 1935 r., a usuwane macewy wykorzystywano do różnych prac budowlanych. Niestety, proces dewastacji trwał również po wojnie – nagrobki usunięto i wykorzystano m.in. do budowy placu targowego [9]. Obecnie wejście od strony drogi gruntowej, prowadzącej od zabudowań u zbiegu ul. Zamkowej i Jerozolimskiej, oznaczone jest tablicą informacyjną. Napis brzmi: „Góra Żydowska, teren dawnego cmentarza żydowskiego, który istniał tu od poł. XVI w. do 1940 r.” Umieszczono także tablicę o historii cmentarza. Od strony wejścia rosnące w szpalerze kasztanowce mogą sugerować istnienie dawnej alei prowadzącej na cmentarz. W centralnej i zarazem najwyższej części terenu znajduje się pomnik utworzony z części ocalałych macew, wzniesiony w 2002 r. (ryc. 3). Macewy odkryto w 1998 r. podczas przeprowadzania prac drogowych przy

ul. Wańkowicza i Reymonta. Dzięki pomocy Stowarzyszenia Miłośników Złotowa fragmenty nagrobków złożono w Muzeum Ziemi Złotowskiej. Natomiast z inicjatywy miejscowych społeczników z odzyskanych części macew na terenie cmentarza żydowskiego wzniesiono wyżej wspomniany pomnik. Na tablicy zamieszczono napis w językach polskim, niemieckim i hebrajskim: „Na wieczną pamiątkę ten pagórek został wzniesiony z kamieni starych grobów, by zachować honor tych, dla których pomniki postawiono”. Wykonana została również inwentaryzacja nagrobków. W ceremonii uczestniczyli przedstawiciele władz i społeczności żydowskiej oraz mieszkańcy [9].

Jak podaje Kosiba [3], w 2005 r. rosło tu 18 dębów szypułkowych (*Qercus robur* L.), które uznano za pomniki przyrody. Najpotężniejszy, rosnący u podnóża wzgórza, mierzył w obwodzie 4,95 m. Część dębów nie zachowała się do dziś, na pozostałych widnieją oznaczenia, świadczące o przeznaczeniu tych drzew do usunięcia. Jednak należałoby się zastanowić nad zasadnością tych działań. Jeżeli nie najlepszy stan zdrowotny drzew nie zagraża zdrowiu ludzi lub infrastrukturze, zabudowie itp., to należałoby drzewa takie pozostawić, nie tylko ze względów krajobrazowych, ale również niezwykle istotnych – biocenotycznych. Z rosnącego obecnie drzewostanu jednym z najokazalszych drzew jest wiaź (*Ulmus* sp.) o obwodzie 4,36 m. Rosną tu także jesiony wyniosłe (*Fraxinus excelsior* L.) i klony pospolite (*Acer platanoides* L.). Z krzewów: śnieguliczka (*Symphoricarpus* sp.), lilak (*Syringa* sp.) i bez czarna (*Sambucus nigra* L.). Teren uporządkowany. Ze wzgórza rozciąga się widok w kierunku południowo-zachodnim na panoramę miasta i dolinę Głomi.



Ryc. 3. Lapidarium na Cmentarzu Żydowskim. Źródło: fot. A. Rydzewska  
Fig. 3. Lapidarium of Jewish Cemetery.  
Source: photo by A. Rydzewska

Położony pomiędzy Jeziorem Zaleskim i Jeziorem Miejskim **zwierzyniec** porasta okazały drzewostan. Początki tego rozległego kompleksu zieleni (75 ha) sięgają co najmniej przełomu XVII i XVIII w. Jak podaje Biranowska-Kurtz [1], po raz pierwszy dowiadujemy się o zwierzyncu z przywileju nadanego dnia 9 marca 1702 r. przez króla Augusta II bractwu kurkowemu, które mogło przeprowadzać ćwiczenia strzeleckie właśnie na jego terenie. Przyjąć należy, że drzewostan tego założenia już wówczas musiał być dojrzały, skoro zezwolono na tego typu działalność.

Na planach Lennégo wrysowane zostały w obrębie zwierzynca jedynie strefy brzegowe, wzdłuż których poprowadzono alejki spacerowe. Plan nie uwzględniał charakterystycznego promienistego układu dróg, które krzyżują się w centrum tego terenu. Podobne rozwiązanie zostało zastosowane w berlińskim zwierzyncu (Tiergarten), którego głównym projektantem był P.J. Lenné. Właśnie dlatego, na zasadzie domniemania, kompozycję całego zwierzynca przypisuje się Lennému. Prawdą jest, że na wcześniejszych planach ukazujących Złotów ten charakterystyczny układ komunikacyjny nie został uwidoczniiony, co uprawdopodobniałoby autorstwo Lennégo.

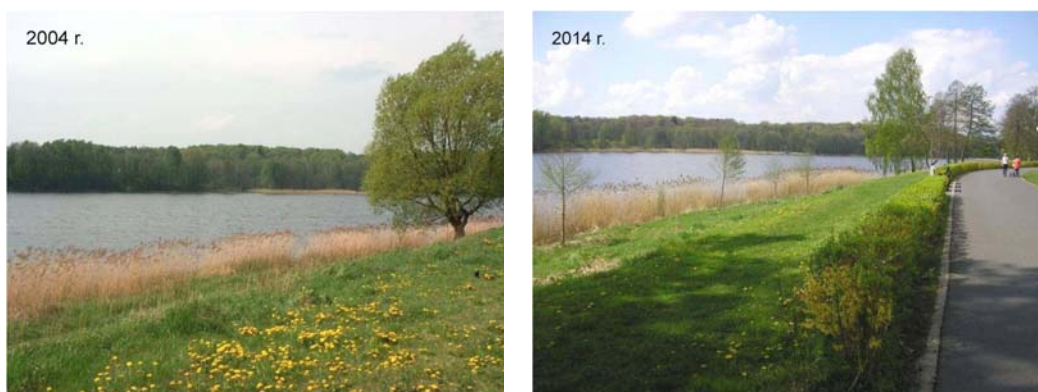
Niezależnie od powyższych rozważań należy stwierdzić, że złotowski zwierzyniec to cenny obszar przyrodniczy przydatny dla celów rekreacyjnych i edukacyjnych. Już na starych pocztówkach przedstawiających Złotów zobaczyć można osoby wypoczywające w zwie-

rzyńcu nad Jeziorem Miejskim z widoczną w tle panoramą miasta. Na terenie kompleksu zwierzyńca znajduje się obecnie siedziba Nadleśnictwa Złotów, prowadząca m.in. działalność edukacyjną dla dzieci i młodzieży.

W drzewostanie zwierzyńca występują głównie buki (*Fagus* sp.) i dęby (*Quercus robur* L. i *Quercus petraea* (Mattuschka) Liebl.). Oprócz nich spotkać można lipy (*Tilia* sp.), klony (*Acer platanoides* L. i *Acer pseudoplatanus* L.), jesiony (*Fraxinus* sp.), brzozy (*Betula* sp.), wiązy (*Ulmus* sp.), jarząby (*Sorbus* sp.), czeremchy (*Padus* sp.), sosny (*Pinus* sp.) świerki (*Picea* sp.), jodły (*Abies* sp.), z krzewów natomiast bez (*Sambucus racemosa* L. i *Sambucus nigra* L.). Z wyróżniających się gatunków warto wymienić buki czerwone (*Fagus sylvatica* 'Purpurea') czy sosny wejmutki (*Pinus strobus* L.) [3].

Zaleca się zachowanie kompleksu zieleni w możliwie niezmienionej formie.

W ostatnich latach wokół Jeziora Miejskiego powstała tzw. **promenada** (wg przyjętej klasyfikacji właściwie jest to bulwar). Wcześniej teren ten pozostawał niezagospodarowany, a brzegi jeziora w wielu miejscach niedostępne (ryc. 4). Promenada została wybudowana jako element projektu współfinansowanego przez Unię Europejską z Europejskiego Funduszu Rozwoju Regionalnego w ramach Wielkopolskiego Regionalnego Programu Operacyjnego na lata 2007–2013. Tworzy ją gładka asfaltowa alejka, ramowana od strony centrum miasta żywopłotami z forsycji (*Forsythia* sp.). Towarzyszą jej ławki, lampy oświetleniowe i kosze na śmieci.



Ryc. 4. Porównanie zagospodarowania wschodniego brzegu Jeziora Miejskiego w 2004 i 2014 r. Źródło: fot. B. Łukasik  
Fig. 4. Comparison of development of the eastern shore of Lake City in 2004 and 2014 years. Source: photo by B. Łukasik

Spacerując promenadą, można podziwiać widoki na jezioro i jego otoczenie, w którym duży udział ma zieleń wysoka. W skład drzewostanu porastającego strefę brzegową jeziora wchodzi gatunki występujące na terenie zwierzyńca oraz typowe dla tego rodzaju siedlisk wierzby (*Salix* sp.) i topole (*Populus* sp.).

Tuż za promenadą, na wschodniej skarpie rynny jeziornej powoli wkracza zabudowa o charakterze mieszkaniowym i usługowym (dobre miejsce do lokalizacji restauracji, kawiarni, terenów zabaw dziecięcych itp.).

Przy północno-wschodnim brzegu promenada przechodzi przez półwysep (tzw. Wyspę Zamkową), gdzie niegdyś stał drewniany zamek, zburzony przez wycofujące się wojska szwedzkie w 1656 r. Scenę oblężenia zamku przez Szwedów uwiecznił na swojej rycinie E.J. Dahlberg w r. 1657. Rycina ta stanowi wiarygodne i cenne źródło informacji dotyczących wyglądu i lokalizacji złotowskiego zamku.

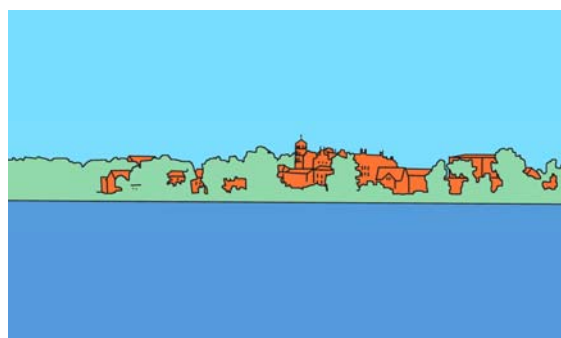
Przez ostatnie kilkanaście lat teren półwyspu podzielony był na ogródki uprawowe, a wcześniej na jego obszarze sukiennicy rozkładali płótno do bielienia na słońcu.

Obecnie teren półwyspu przystosowano do celów rekreacyjnych. Co ciekawe P.J. Lenné na swoim planie z 1822 r. zaproponował jako pierwszy przekształcenie obszaru Wyspy Zamkowej w teren rekreacyjny, zagospodarowany grupami drzew i alejkami spacerowymi.

Miejsce lokalizacji dawnego zamku wraz z jego pozostałościami zostało wyeksponowane i podkreślone żywołotowym labiryntem. Ustawiono tu tablice informujące o przeszłości tego miejsca. Półwysep stał się nie tylko kolejną atrakcją turystyczną Złotowa, ale również ulubionym miejscem wypoczynku jego mieszkańców (stworzono tu m.in. plac zabaw dla dzieci i siłownię).

Konieczne jest uściślenie w studium zagospodarowania przestrzennego stref podlegających ochronie widokowej, w szczególności obszarów wokół Jeziora Miejskiego i Zalewskiego, a także wykluczenie możliwości dalszej zabudowy wzdłuż brzegów tych jezior. Tereny te powinny spełniać funkcje rekreacyjne, służyć wypoczynkowi biernemu i czynnemu zarówno indywidualnemu, jak i masowemu użytkownikowi.

Złotów należy do **najbardziej „zielonych” miast Wielkopolski** – tereny zieleni zajmują 40% jego powierzchni. Tak duży udział zieleni ma istotny wpływ na estetykę zarówno śródmieścia, jak i zewnętrznych stref miasta. Duże znaczenie ma również dla sylwety Złotowa i jego widoków panoramicznych (ryc. 5).



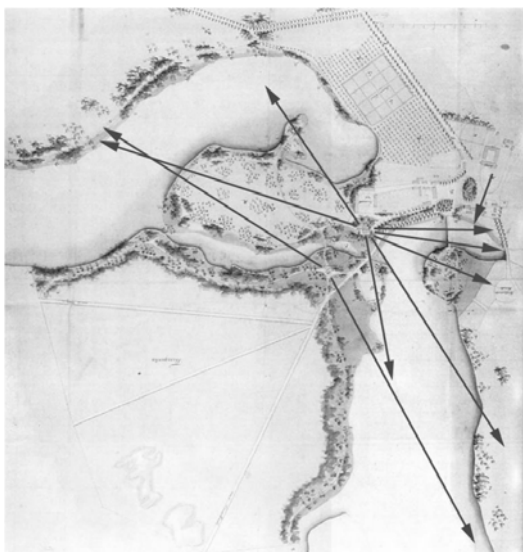
Ryc. 5. Sylweta Złotowa widziana z zachodniego brzegu Jeziora Miejskiego. Źródło: B. Łukasik  
Fig 5. Złotów silhouette seen from the western shore of Lake City. Source: B. Łukasik



Ryc. 6. Struktura terenów zieleni Złotowa. Źródło: [10]  
Fig 6. Structure of the green areas Złotów. Source: [10]

W system zieleni (ryc. 6) wpisuje się zarówno zieleń parkowa, cmentarna, parkowo-leśna (np. zwierzyniec), jak i kompleks zieleni Wyspy Zamkowej i tzw. Wielkiej Wyspy (obszar półwyspu zlokalizowanego między jeziorami Zalewskim i Miejskim), otulina rzeki Głomi oraz nieliczne obsadzenia przydrożne (zaznaczone na ryc. 6 najciemniejszym odcieniem).

Piękno **krajobrazu przyrodniczego** przeplata się z **krajobrazem kulturowym**. Do najcenniejszych kulturowo terenów należą obszary, na których prowadził działalność Peter Joseph Lenné. Już w XIX w. dostrzegł on piękno tych ziem i wyznaczył na swoim planie wyjątkowo cenne kierunki widokowe (ryc. 7). Miały one szczególne znaczenie dla zaproponowanej przez niego kompozycji. W punktach precyzyjnie wybranych w terenie zaplanował budowę (dom zarządcy folwarku i altana ogrodowa w formie monoptery), z których rozpościerał się daleki widok w stronę tafli Jeziora Miejskiego i przeciwległych brzegów.



Ryc. 7. Osie widokowe wyznaczone przez P.J. Lennego. Źródło: oprac. B. Łukasik na podstawie planu z 1822 r.

Fig 7. View axes designated by the Lenne. Source: B. Łukasik based on the plan off the 1822.

Współcześnie istniałaby możliwość odtworzenia niektórych powiązań widokowych, co byłoby wskazane nie tylko ze względu na możliwość podkreślenia walorów krajobrazowych Złotowa, ale również ze względu na potrzebę zachowania spuścizny kulturowej tego obszaru. Potencjał krajobrazowy wykazują również tereny rozpościerające się wzdłuż doliny Głomi widziane z Góry Żydowskiej. Obszar ten wymaga jednak uporządkowania, gdyż obecnie tworzy krajobraz dysharmonijny, zakłócony przez chaotyczną zabudowę, nieuporządkowane ogrody działkowe oraz niekontrolowaną rozrastającą się roślinność.

#### 4. WNIOSKI

Na podstawie uzyskanych wyników badań stwierdzono, że:

- udział terenów zieleni w strukturze miasta Złotowa jest znaczący, przez co jest istotnym elementem jego krajobrazu;
- składniki terenów zieleni Złotowa tworzą obiekty celowo zakładane i pielęgnowane (parki, zieleńce, cmentarze) oraz obiekty, które miały kiedyś charakter typowo leśny lub łąkowy, a z czasem przekształcone zostały w tereny rekreacyjne (tereny leśno-parkowe jak Zwierzyniec czy tereny nadwodne jak Wyspa Zamkowa);
- większość obszarów zieleni ma równocześnie duże znaczenie kulturowe – wiąże się z bogatą historią miasta i wielokulturowym środowiskiem jego mieszkańców;
- wśród największych zagrożeń struktury krajobrazu zidentyfikowano zatarcia otwarć i ciągów widokowych w najcenniejszych krajobrazowo częściach przestrzeni miejskiej oraz chaos architektoniczny na przedpolu widoku rozciągającego się z Góry Żydowskiej na miasto i dolinę Głomi;
- współcześnie obserwuje się wzrost ilości i poprawę jakości zieleni na terenie miasta;
- w ramach kształtującego się systemu zieleni istniejące tereny zieleni powinny zostać objęte ochroną; byłoby wskazane wprowadzanie nowych nasadzeń alejowych łączących kompleksy zieleni;
- w istniejących i nowo zakładanych obiektach należałoby zwrócić większą uwagę na układ komunikacyjny, kompozycję zieleni oraz elementy infrastruktury (wyposażenie), by tworzyły spójną całość.



## THE NATURAL AND CULTURAL HERITAGE OF ZŁOTÓW – THE PAST AND PRESENT WRITTEN IN THE LANDSCAPE OF THE TOWN

### 1. INTRODUCTION

The town of Złotów was founded in the place of the Grzymalites' town settlement which existed as early as the 8<sup>th</sup> century [7]. Over the next centuries the Złotów land changed hands repeatedly. The estate was owned by prominent families, including the Potulickis (coat of arms of Grzymała), Grudzińskis, Działyńskis and Hohenzollerns [1]. Złotów is located on the Głomia River in the northernmost part of Greater Poland Voivodeship. It has attractive scenery because of five ribbon lakes located within the town limits, numerous areas with trees (parks and woods) and interesting plant habitats [5].

The aim of this study was to assess the status quo and determine the scenic significance of selected green areas in Złotów, to set the guidelines for improvement of the functioning of green areas and for protection of cultural landscape.

### 2. METHODS

The research was based on cartographic and iconographic materials, reference publications and field studies. We inventoried green areas in Złotów and analysed their status quo. The inventory was used for comparison with the results of analyses of the landscape made in 2004.

An important part of the study was a historical query. We used it to analyse transformations in the cultural and natural landscape which have taken place since the early 19<sup>th</sup> century. During the research we identified the factors affecting transformations and set the guidelines for conservation of the most valuable natural and cultural areas of the town.

The research was conducted within the current town limits of Złotów, allowing for the existing green areas according to the classification suggested by Pokorski and Siwiec [6].

### 3. RESULTS

In 1822 the Prussian King Frederick William III of the Hohenzollern family commissioned a plan of development of the estate in Złotów. It was executed by an outstanding Prussian **landscape architect Peter Joseph Lenné**, who was the General Director of Royal Prussian Garden Complexes. Peter Joseph Lenné is thought to have designed more than 250 garden and scenic complexes, which were mostly executed in the Kingdom of Prussia (few estates were located outside the kingdom, e.g. Vienna, Laxenburg and Bad Ischl in the Austrian Empire, Eutin in the Kingdom of Denmark). In fact, he may have taken part in more projects, because he was often asked for advice how to design house gardens, urban space and landscape [4]. His task was to beautify the estate by creating a large area of garden art and combining it with the surrounding landscape.

The architect presented a landscaping design for the surroundings of a palace designed by Karl Friedrich Schinkel and the immense area of a grange, menagerie, nursery and orchard, as well as Castle Island and Great island. Distinguished elements of the architecture (the grange manager's house and an ancient temple) were linked with the landscape by means of designated viewing axes [8]. Lenné's design integrated the existing elements of spatial development and included new ones, with division into production zones (the nursery, orchard and goods garden) and walking zones. The design also set new scenic links.

**Parks and greenspaces** in Złotów (Tab. 1) are well maintained but their compositions are chaotic. There are functional communication systems. They allow for the directions along which users move (except Europejski Park). Greenspace systems are usually randomly arranged, especially shrubs. The park complex in Rodła Avenue is characterised by almost complete absence of planned spatial arrangement. The vegetation in these facilities is typical of such complexes. There are mostly deciduous tree species, especially *Acer sp.*, *Tilia sp.*, *Fagus sp.*, *Quercus sp.*, *Fraxinus sp.*, *Ulmus sp.*, *Aesculus sp.*, *Crataegus sp.*, *Sorbus sp.* There are some outstanding specimens, such as a northern red oak (*Quercus rubra* L.) with a circumference of 3.22 m and the column cultivar of a pedunculate oak (*Quercus robur* L.), with a circumference of 2.73 m, growing in Miejski Park. The trees are in a good state of health – there are no hollows, breakings or other damage. Deciduous species are also predominant among shrubby plants (*Forsythia sp.*, *Irga sp.*, *Berberis sp.*). There are no groundcover plants, which would improve the aesthetic quality, especially in shaded places. The condition of park lawns is average. Street furniture items do not form a coherent whole.

Table 1. Characterisation of parks and squares. Source: B. Łukasik

PARK	DATE OF SETTING-UP	AREA (ha)	COMPOSITION			GREENARY ELEMENTS							INFRASTRUCTURE						
			clear	not to clear	incoherent	trees	shrubs	climbers	ornamental grasses	groundcover plants	flower-beds	perennial-beds	lawns	benches	lanterns	wastepaper bins	dog droppings bins	hardened surfaces	water elements
Palace park	before 1810	2,80	-	+	-	+	+	-	-	-	-	-	+	-	-	-	-	-	-
Parc at Adam Mickiewicz street	lack of information	0,26	+	-	+	+	+	-	-	-	-	+	+	+	+	-	+	-	+
City Parc at Piast Avenue	1910	1,44	+	-	+	+	+	+	-	-	-	+	+	+	+	+	+	+	+
European Parc at Rodła Avenue	1998	6,00	-	-	+	+	+	-	-	-	-	-	+	-	-	-	-	-	+
Parc at Spacerowa street	2014	0,27	+	-	-	+	+	-	-	-	-	-	-	+	-	+	-	+	+

It is recommended to modernise the design concept, change the composition of groups of shrubs, introduce groundcover plants, flowerbeds and street furniture items forming a coherent composition.

**Cemeteries** in Złotów (Tab. 2) are valuable elements of cultural heritage and simultaneously, they are well composed with the urban green space. The Evangelical cemetery with a geometrical division can be found on F. Nain's plan made in 1823, which was consulted with Lenné (Fig. 1). A lime-tree alley, which can be seen on the plan, has been preserved until today (Fig. 2). However, the four-quarter system, which is visible on the original plan, has not been preserved. Trees are the predominant vegetation (chiefly *Tilia sp.*, *Acer sp.*, *Picea sp.*), which partly makes linear arrangements. Herbaceous vegetation is the groundcover. A lapidarium was made from fragments of preserved gravestone architecture. A part of the cemetery area was used to establish a war cemetery for Polish and Soviet soldiers killed during World War II. It is the northernmost cemetery of this type in the Greater Poland region. At present the war cemetery occupies 40% of the area of the unused Evangelical cemetery, where it was established [2]. The area runs for

61.85 m along Staszica Street and it is 48.8 m wide. In the central part there is a monument, which was originally planned, but it was rebuilt a few times.

Table 2. Characterisation of cemeteries. Source: A. Rydzewska

OBJECT	DATE OF SET- TING-UP	AREA (ha)	ACTIVE	COM- POSI- TION		GREENARY ELEMENTS				INFRASTRUCTURE			
				clear	not to clear	trees	shrubs	groundcover plants	herbaceous plants	benches	lanterns	hardened surfaces	sepulchral architecture, lapidarium
Evangelical cemetery	1826	1,6*	-	-	+	+	-	+	+	-	-	-	+
Catholic cemetery	lack of infor- mation	1,62	+	+	-	+	+	-	-	-	-	+	+
Military cemetery	1949	0,36	-	+	-	-	-	-	+	-	-	-	+
Jewish cemetery	XVI w.	0,15	-	-	-	+	-	-	+	-	-	-	+

\* Now 0,005 ha.

There is an open Catholic cemetery neighbouring the aforementioned cemeteries. It is systematically maintained. Tall vegetation does not organise the area spatially as it seems to have been planted randomly in most cases. The vegetation is in a good state of health.

Jewish Mountain is the area of the former Jewish cemetery located between Lake Proboszczowskie and Lake Baba. There may have been a hill fort in that place in prehistoric times [3]. The Jewish cemetery, which had been there since the 16<sup>th</sup> century, was destroyed by the Nazis, although its liquidation started as early as 1935 and removed matzevahs were used for different building works. Unfortunately, the devastation process continued after the war – the headstones were removed and they were used to build a market square [9]. At present the entrance from the side of a dirt road leading to buildings on the crossroads of Zamkowa and Jerozolimska Streets is marked with an information board. It reads: 'Jewish Mountain, the area of an old Jewish cemetery, which was here from the mid-16<sup>th</sup> century to 1940.' There is also a board with information about history of the cemetery. Conker trees growing in rows may suggest the existence of an old avenue leading to the cemetery. In the central part, which is the highest point of the area, there is a statue made from some of the remaining matzevahs. It was erected in 2002 (Fig. 3). The matzevahs were discovered in 1998 during road works in Wańkowicza and Reymonta Streets. Thanks to the aid of the Złotów Lovers' Association the headstone fragments were deposited in the Złotów Land Museum. Owing to the initiative of local social activists the aforementioned statue was erected from the recovered parts of matzevahs. The board on the monument has an inscription in Polish, German and Hebrew. It reads as follows: 'This mound was made in eternal memory from old headstones to keep the honour of those for whom the headstones had been erected'. The headstones were also inventoried. Representatives of the authorities, the Jewish community and local inhabitants took part in the ceremony [9].

According to Kosiba [3], in 2005 there were 18 pedunculate oak-trees (*Qercus robur* L.), which were recognised as natural monuments. The circumference of the largest oak-tree growing at the foot of the hill was 4.95 m. Some of the oak-trees have not survived till the present day. On the other oak-trees there are marks which mean the trees are going to be cut. However, we should consider the purposefulness of this idea. If the trees are not in a very good state of health but they are not a threat to people's health or the infrastruc-

ture, buildings, etc., they should be left there, not only for scenic reasons but also for biocenotic reasons, which are equally important. Among the current tree stand, the elm-tree (*Ulmus sp.*) is one of the most conspicuous specimens as it has a circumference of 4.36 m. There are also common ash-trees (*Fraxinus excelsior* L.) and Norway maple-trees (*Acer platanoides* L.). As far as shrubs are concerned, the vegetation includes snowberries (*Symphoricarpos sp.*), lilacs (*Syringa sp.*) and black elders (*Sambucus nigra* L.). The area is well maintained. The hill overlooks the southwest, with a panorama of the town and the Glomia River valley.

**Deerparc** is located between Lake Zaleskie and Lake Miejskie with a conspicuous tree stand. This immense greenspace complex (75 ha) dates back at least to the turn of the 17<sup>th</sup> century. According to Biranowska-Kurtz [1], the deerparc was first mentioned in the privilege granted on 9 March 1702 by King August II to the Fowler Brotherhood, which was allowed to practise shooting in that area. We can suppose that at the time the tree stand in the complex must have been mature if this activity was allowed.

Lenné's plans show only marginal zones of the deerparc, along which walking alleys ran. The plan did not show the characteristic, radial arrangement of pathways which converge in the centre of this area. There was a similar arrangement in the Berlin menagerie (Tiergarten), where P. J. Lenné was the chief designer. Therefore, Lenné is presumed to have designed the composition of the whole deerparc. This characteristic arrangement of communications pathways cannot be found on earlier plans showing Złotów, so it is even more likely that Lenné designed it.

Regardless of these considerations we must say that the Złotów deerparc is a valuable natural area, which is useful for recreation and education. In old postcards showing Złotów we can see people relaxing in the deerparc on Lake Miejskie, where the panorama of the town is visible in the background. At present the deerparc complex is the seat of the Forest Division Złotów, which provides education for children and youth.

The predominant trees in the deerparc are beeches (*Fagus sp.*) and oaks (*Quercus robur* L. and *Quercus petraea* (Mattuschka) Liebl.). Apart from them, there are lime-trees (*Tilia sp.*), maples (*Acer platanoides* L. and *Acer pseudoplatanus* L.), ashes (*Fraxinus sp.*), birches (*Betula sp.*), elms (*Ulmus sp.*), rowans (*Sorbus sp.*), bird cherries (*Padus sp.*), pines (*Pinus sp.*), spruces (*Picea sp.*) and firs (*Abies sp.*). Elders (*Sambucus racemosa* L. and *Sambucus nigra* L.) are predominant shrubs. The vegetation in the deerparc includes distinguished species, such as red beech-trees (*Fagus sylvatica* 'Purpurea') and Weymouth pine-trees (*Pinus strobus* L.) [3].

If possible, it is recommended that the greenspace complex should be maintained without changes.

In recent years a so-called **promenade** was built around Lake Miejskie (according to the applicable classification, it is a boulevard). Earlier the area remained undeveloped and in many places the shore of the lake was not accessible (Fig. 4). The promenade was built as an element of a project co-financed by the European Union from the European Regional Development Fund as part of the Wielkopolska Regional Operational Programme 2007-2013. The promenade is a smooth asphalt alley framed by forsythia (*Forsythia sp.*) hedges from the town side. There are benches, lampposts and dustbins along the promenade.

Walking along the promenade we can admire views of the lake and its surroundings, where tall vegetation has a considerable share. The tree stand along the lake shore includes the species growing in the deerparc and the species that are typical of this habitat, i.e. willows (*Salix sp.*) and poplars (*Populus sp.*).

Right behind the promenade, on the eastern scarp of the lake the area is slowly being developed with residential and commercial buildings (a good location for restaurants, cafes, playgrounds for children, etc.).

Near the northeastern shore the promenade goes across the peninsula (**Castle Island**), where a wooden castle used to stand. It was destroyed by the Swedish army during retreat in 1656. A scene of the Swedes sieging the castle was perpetuated by E.J. Dahlberg in his drawing of 1657. The drawing is a credible and valuable source of information about the appearance and location of the castle in Złotów.

In the last dozen years or so the area of the peninsula was divided into allotment gardens. Before that time clothiers laid linen there to be bleached in the sun.

At present the peninsula has been adapted for recreation. Interestingly, in 1822 P. J. Lenné presented his plan and he was the first to propose transformation of the Castle Island area into a recreational facility with groups of trees and walking alleys.

The place where the old castle was located and its remains have been exposed and highlighted by a hedge maze. There are boards with information about the history of the place. The peninsula has become not only another tourist attraction in Złotów but it is also the inhabitants' favourite place of leisure (with a playground for children and gym).

It is necessary to specify zones with protected scenery in the land use plan, especially the areas around Lake Miejskie and Lake Zaleskie. It is necessary to exclude the possibility of further development around the shores of the lakes. The areas should be used for recreation, active and passive leisure by individual and mass users.

Złotów is **one of the „greenest” towns in the Greater Poland region** – greenspace occupies 40% of its area. Such a high share of greenspace significantly influences the beauty both in the town centre and in outlying zones. It is also very important for the appearance of Złotów and its panoramic views (Fig. 5).

The greenspace system (Fig. 6) comprises vegetation in parks, cemeteries, forests (e.g. the deerparc) and the greenspace complex of Castle Island and Great Island (the area of the peninsula between Lake Miejskie and Lake Zaleskie), the Głomia River buffer zone and scarce roadside plantings (marked with the darkest shade in Fig. 6).

The beauty of **natural landscape** is intertwined with **cultural landscape**. The areas where Peter Joseph Lenné was active are the most valuable in terms of culture. As early as the 19<sup>th</sup> century he noticed the beauty of that land and marked particularly valuable scenic directions in his plan (Fig. 7). They were particularly important for the composition he proposed. He precisely selected locations in the area where he planned buildings and structures (the grange manager's house and a monopteros gazebo), with a long-distance view towards the water surface of Lake Miejskie and the opposite shore.

At present it would be possible to reconstruct some scenic links. It would be recommended not only because of the possibility to highlight the scenic values of Złotów but also due to the need to retain the cultural heritage of the region. The areas spreading along the Głomia River valley viewed from Jewish Mountain also have a scenic potential. However, the area needs to be ordered, because now it provides a disharmonious landscape. It is disturbed by chaotic development, disordered allotment gardens and uncontrollably burgeoning vegetation.

#### 4. CONCLUSIONS

The results of the research let us draw the following conclusions:

- greenspace has a significant share in the structure of the town of Złotów and it is an important element of its landscape;
- the greenspace in Złotów is composed of deliberately established and maintained facilities (parks, greenspaces, cemeteries) and the facilities which used to be forests or meadows but over time they were transformed into recreational areas (forest and park areas, like the deerparc and waterside areas, like Castle Island);

- most greenspace areas simultaneously have high cultural significance – it is connected with the rich history of the town and the multicultural environment of its inhabitants;
- the most important dangers to the landscape structure include obliteration of scenic openings and stretches in parts of the urban space with the most valuable scenery and architectural chaos in the foreground of the view stretching from Jewish Mountain over the town and the Głomia River valley;
- at present we can observe an increasing quantity and improving quality of urban greenspace;
- the existing greenspace should be protected as part of the developing greenspace system; it would be recommended to introduce new plantings along alleys connecting greenspace complexes;
- it would be necessary to pay more attention to the communication system, greenspace composition and elements of the infrastructure (equipment) in existing and newly established facilities so that they will form a coherent whole.

## BIBLIOGRAFIA

- [1] Biranowska-Kurtz A., *Wytyczne i postulaty konserwatorskie do miejscowego planu szczegółowego Starego Miasta w Złotowie*, 1989 (materiały niepublikowane).
- [2] Józefiak S., Cmentarz wojenny w Złotowie, *Wojewódzka Biblioteka Publiczna i Centrum Animacji Kultury w Poznaniu, Kronika Wielkopolski* 2012, nr 3 (143).
- [3] Kosiba K., *Zielonym szlakiem przez Złotów*, Złotów, Wydaw. Agencja Promocyjno-Wydawnicza „Leszczyńscy” 2005, ISBN 83-919368-1-3
- [4] Łukasik B., *Działalność projektowa architekta krajobrazu Petera Josepha Lenného na ziemiach polskich w XIX wieku*, Poznań, Uniwersytet Przyrodniczy w Poznaniu 2009, ISBN 978-83-7160-528-4
- [5] Pałubicka E., *Opracowanie Ekofizjograficzne Miasto Złotów*, Piła 2004, [www.bip.zlotow.pl/?c=539](http://www.bip.zlotow.pl/?c=539), dostęp 3.04.2014.
- [6] Pokorski J., Siwiec A., *Kształtowanie terenów zieleni*, Warszawa, Wydaw. Szkolne i Pedagogiczne 1998, ISBN 83-02-01711-6
- [7] Powierski J., Złotowszczyzna do końca XIV w., w: *Ziemia złotowska*, red. W. Wrzesiński, Gdańsk, Wydaw. Morskie 1969.
- [8] Stępka B., Jezioro jako naturalny i komponowany element krajobrazu miasta – na przykładzie Złotowa (woj. wielkopolskie), w: *Woda w krajobrazie*, red. J. Widomska-Piesik, Szczecin, Wałkowska Wydawnictwo/JEŻ 2007, ISBN 978-83-91-8558-8-1
- [9] *Cmentarz żydowski w Złotowie*, [www.kirkuty.xip.pl/zlotow.htm](http://www.kirkuty.xip.pl/zlotow.htm), tekst K. Bielawski, dostęp 5.05.2014.
- [10] Mapa Złotowa, [www.google.pl/maps/place/Złotów](http://www.google.pl/maps/place/Złotów), dostęp 5.05.2014.

## O AUTORACH

Autorki prowadzą badania naukowe w zakresie kształtowania terenów zieleni oraz ich udziału w strukturze i krajobrazie miast. W kręgu ich zainteresowań znajdują się szczególnie parki (w tym zabytkowe), tereny osiedlowe oraz cmentarze historyczne.

## AUTHOR'S NOTE

The authors carry out research on greenery formations and their participation in the structure of the city and its landscape. They are mainly interested in parks (including historic ones), housing estate areas and the old cemeteries.

Kontakt | Contact: [ktzstep@up.poznan.pl](mailto:ktzstep@up.poznan.pl), [agnieszka.rydzewska@up.poznan.pl](mailto:agnieszka.rydzewska@up.poznan.pl)