

**WARTOŚCI W PRZESTRZENI**  
**– UJĘCIE ARCHITEKTONICZNO-KRAJOBRAZOWE**  
**VALUES IN SPACE**  
**– ARCHITECTURAL AND LANDSCAPE PERSPECTIV**

**Miłosz Zieliński**  
dr inż. arch.

Politechnika Krakowska  
Wydział Architektury  
Instytut Architektury Krajobrazu  
Pracownia Projektowania Architektury Krajobrazu

**STRESZCZENIE**

Artykuł stanowi kontynuację rozważań podjętych nad zagadnieniem aksjologii przestrzeni w ujęciu architektoniczno-krajobrazowym. Założono, że odpowiedzenie na wartości występujące w przestrzeni i urzeczywistnienie w pracy twórczej wartości (szczególnie krajobrazowych) podnosi jakość przedsięwzięcia i sprzyja materializacji nowych wartości w przestrzeni. Podjęto próbę usystematyzowania pojęć związanych z aspektami aksjologicznymi, skupionymi wokół krajobrazu, który podobnie jak architektura, jest elementem definiującym przestrzeń.

Słowa kluczowe: architektura, krajobraz, przestrzeń, wartość.

**ABSTRACT**

This article is a continuation of the author's reflections upon the problem of space axiology viewed from the perspective of architecture and landscape. It has been assumed that responding to values present in spaces and realisation of values in artistic work (particularly landscape values) improves the quality of a given undertaking and promotes materialisation of new values in a space. An effort has been made to systematise the concepts related to axiological aspects of landscape, which – similarly to architecture – is a space-defining element.

Key words: architecture, landscape, space, value.

## 1. WSTĘP

Dla wyobrażenia pojęcia przestrzeni najlepiej jest przywołać słowa Dariusza Kozłowskiego przytaczającego opowieść ze staroindyjskiego eposu Mahabharata: „Otóż, zapytano Judisztrę: co to jest przestrzeń? Heros odpowiedział rozstawiając szeroko dłonie, jak gdyby obejmował niewidzialny przedmiot – oto jest przestrzeń! Odpowiedź była trafna. Przestrzeń wyznaczana jest przez jej ograniczenie, przynajmniej ta przestrzeń, która wyobrażalna jest dla człowieka. Poza ograniczeniami też rozpościera się przestrzeń, ale owe dwie kategorie rozległości świata bez zrozumienia sensu granic są trudne do pojęcia” [9, s. 22–25].

Przestrzeń przyrodnicza bądź zbudowana przekształcana jest pod wpływem działalności człowieka, której wyrazem jest architektura i krajobraz. Zarówno obiekty architektoniczne, jak i krajobrazowe wyznaczają granice, których występowanie konstruuje przestrzeń. Jest to wykładnia dla pojmowania przestrzeni i jej wyznaczania za pomocą architektury i krajobrazu.

Niniejsza praca stanowi kontynuację rozważań podjętych nad zagadnieniem aksjologii przestrzeni w ujęciu architektoniczno-krajobrazowym.

Wcześniej wykazano, że realizacja wartości w dziełach architektonicznych jest specyficznym środkiem wyrazu i w działalności twórczej prowadzi do kulturowego rozwoju społeczności [21]. Podobnie tu, założono, że odpowiedzenie na wartości występujące w przestrzeni i urzeczywistnienie wartości (szczególnie krajobrazowych) w pracy twórczej podnosi jakość przedsięwzięcia i sprzyja materializacji nowych wartości w przestrzeni.

Celem pracy jest poszukiwanie podobnej zależności w przestrzeni architektoniczno-krajobrazowej. Kolejnym celem jest próba usystematyzowania pojęć związanych z zagadnieniami aksjologicznymi skupionymi wokół krajobrazu, który podobnie jak architektura, jest wyrazem przestrzeni.

Metoda pracy opiera się na powiązaniu filozoficznych teorii i rozważań z warsztatem badawczym architektury, w szczególności architektury krajobrazu. W pracy posłużono się rzeczywistym przykładem, który najpełniej tłumaczy i ilustruje wywód.

Spośród literatury pomocnej w dogłębnym zbadaniu problemu wyróżnić należy prace Romana Ingardena [6, s. 220–257] i Władysława Stróżewskiego [16] będące filozoficznymi rozważaniami nad fenomenem wartości. Podobną rolę pełni praca Tadeusza Czeżowskiego, której autor w lapidarny, ale niezwykle ścisły sposób tłumaczy czym są wartości [4]. Istotną podbudową teoretyczną jest również artykuł *Wartości w czasach zamętu*, w którym autor odnosi się do współczesnego postępowania względem wartości, w kontekście historycznych dyskursów aksjologicznych [5, s.14–30]. Zagadnienia wartości i krajobrazu poruszane są w pracy *Walory krajobrazowe w miejscowych planach zagospodarowania przestrzennego* [19]. Artykuł niniejszy opiera się także na materiałach źródłowych i wynikach badań zawartych w pracy autora [21], będącej wstępem do tytułowych rozważań.

## 2. POJĘCIE WARTOŚCI

W pojęciu wartości pomocne jest stwierdzenie Władysława Stróżewskiego „[...] wartość dzieli istnienie ze swoim podmiotem, nadaje mu jednak swoistą godność, wiążącą się bezpośrednio z jego istnieniem. Przedmiot nie tyle posiada wartość, ile staje się, a w końcu jest wartościowy” [16].

Z punktu widzenia niniejszej pracy wyobrażenie wartości traktowane jest jako byt idealny, co odróżnia pojmowanie wartości przez asocjacje z pojęciem ekonomicznym. Rozróżnienie to jest fundamentem pracy, która ogniskuje uwagę na wartości w sensie określonym przez dociekania przywołanego Władysława Stróżewskiego, a szczególnie Maxa Schele-  
ra oraz Romana Ingardena. Obaj filozofowie – stosując, co prawda, odmienne warsztaty

myślowe – ugruntowali pojęcie wartości jako bytów idealnych. Według tego pojmowania wartości charakteryzują się obiektywnością – są więc wartościami samymi w sobie, a nie wartościami przypisywanymi przez kogoś. Są także niezienne w czasie i nie zależą od stylu, epoki czy tendencji w kulturze. Istotnym osiągnięciem obu myślicieli jest opracowanie własnych koncepcji hierarchii wartości. Porządki te nie wykluczają się, raczej mają zbieżne punkty i potwierdzają swoją zasadność.

Scheler przedstawia swoją koncepcję hierarchii wartości jako drabinę na której szczycie znajdują się wartości absolutne (religijne, np. świętość), niżej sklasyfikowane są wartości duchowe, w których znajdują się trzy podkategorie: poznawcze (prawda), prawne (sprawiedliwość), estetyczne (piękno). Na niższych poziomach umieścił Scheler wartości witalne (zdrowie) oraz wartości utylitarne (sprawność). Najniższy szczebel zajmują wartości hedoniczne (przyjemność).

Ingarden usystematyzował wartości następująco: 1. moralne, najwyższe w hierarchii; 2. kulturowe (poznawcze, estetyczne, obyczajowe, historyczne); 3. witalne (spokrewnione z wartościami utylitarными i przyjemnościowymi), najniższe w hierarchii.

Tezę obiektywności wartości potwierdza Tadeusz Czeżowski, dowodząc, że tzw. beztreściowość określeń takich jak „to jest piękne” nie wystarcza jako argument subiektywnego odnoszenia się do przedmiotu. To, że jakiś przedmiot jest piękny, w istocie określa sposób bycia tego przedmiotu, a nie jest jego cechą, którą może być kolor lub kształt [4]. Tym samym filozof definiuje wartości jako szczególne „sposoby bycia” przedmiotów tzw. *modi entis*.

Do zrozumienia wartości należy dodać jeszcze dwie kwestie. Po pierwsze wg Ingardena wartości dają się urzeczywistniać, tzn. wchodzić w rzeczywistość, tym samym wzbogacać ją [7]. Po drugie Scheler uważał, że wartości są normatywne czyli zobowiązujące moralnie. Oznacza to, że wzywają nas do odpowiedzi. Podążając za powyższymi stwierdzeniami, wielu uczonych poszukuje wartości urzeczywistniających się w przestrzeni poprzez dzieła architektoniczne [1].

### 3. WARTOŚCI I KRAJOBRAZ

Krajobraz jest pojęciem prymarnym względem architektury i bardziej ogólnym. Krajobraz może mieć swoją architekturę, określoną (nadaną) przez twórcę (projektanta) lub naturalnie ukształtowaną, ale przez człowieka zauważoną i nazwaną [2]. Architektura krajobrazu może być ukształtowana przez szereg różnych elementów przyrodniczych, jak i kulturowych. Obiekty architektoniczne stają się zatem elementami składowymi krajobrazu i w różnym stopniu go tworzą.

*Per analogiam* do rozpoczynającego badania artykułu [21] dotyczącego wartości w architekturze, także tu, dla bardziej precyzyjnego podejścia do problemu, dokonano usystematyzowania logiczno-pojęciowego dla duetu pojęć „wartości i krajobraz”, rozkładając je do mian: „wartości w krajobrazie”, „wartość krajobrazu” i „wartości krajobrazowych”. Podobnie jak w pracy będącej wstępem do niniejszych dociekań, gdzie przeprowadzono analizę definicji architektury, tak i tu przebadano jedną z najstarszych definicji, według której „[...] architektura krajobrazu jest przede wszystkim sztuką i najważniejszą jej funkcją jako takiej jest tworzenie i ochrona piękna w otoczeniu siedzib ludzkich oraz szerzej, w naturalnej scenerii krajobrazu” [3]. Autor przytoczonej definicji określa istotę architektury krajobrazu jako sztukę użytkową – tworzenie piękna w środowisku życia człowieka i szerokim krajobrazie. W prezentowanej wykładni odnajdujemy podstawowe wartości, jakie powinny materializować się w architekturze krajobrazu, a są nimi: piękno (modalność duchowa/kulturowa). Zrozumiałe jest, że istota ludzka potrzebuje miejsc do życia, pracy i odpoczynku bezpiecznych, funkcjonalnych i wolietywnie kształtowanych, dlatego wartości takie jak funkcjonalność, użyteczność, przyjemność możemy odnaleźć w określeniu „siedziby ludzkie”. Dodanie członu „oraz szerzej, w naturalnej scenerii krajobrazu” zmierza w kie-

runku poziomu modalności moralnych, gdyż dotyczy etyki, tzn. relacji człowieka do zastanego krajobrazu (przyrody, wcześniej powstałych obiektów architektonicznych, wcześniej dokonanych ingerencji twórczych lub ochronnych itd.).

### **Wartości w krajobrazie**

Rozkład logiczno-pojęciowy duetu „wartości i krajobraz” zaczęto od „wartości w krajobrazie”. Jest to określenie najbardziej ogólne, a zarazem pojemne. Mieści w sobie zarówno wyobrażenia wartościowych idei, jak i elementów zmaterializowanych w krajobrazie. Przykładem pierwszej z nich może być idea zachowania nienaruszonego krajobrazu w parkach narodowych lub innych formach ochrony przyrody czy krajobrazu. Przykładem drugiej jest choćby występowanie wybitnych tworów przyrody lub obiektów architektonicznych w szerszym krajobrazie. W rozumieniu określenia „wartości w krajobrazie” należy także zawrzeć te bardziej prozaiczne związane z wartościami materialnymi.

### **Wartość krajobrazu**

„Wartość krajobrazu” jest właściwością stanowiącą o tym, ile dany krajobraz jest wart, zarówno w sensie materialnym, jak i niematerialnym. Decydować o tym może jego architektura (wówczas można zastosować kryteria jak dla wartości architektury), lub walory przyrodnicze, kulturowe, edukacyjne itp. Wartość krajobrazu rozpatruje się także pod względem możliwości jego wykorzystania inwestycyjnego. Związane to jest z pojęciami chłonności i pojemności [por.15,14,13] krajobrazowej. Wartości krajobrazu mogą współwystępować w różnych konfiguracjach i może się okazać, że krajobraz o niskiej wartości estetycznej ma wysoką wartość ekonomiczną, bo daje duże możliwości inwestycyjne. Podobnych kombinacji jest wiele.

Myśląc o wartości krajobrazu, warto sprecyzować, którą z kategorii wartości się operuje.

### **Wartość krajobrazowa**

„Wartość krajobrazowa” należy określić jako „szczególną jakość”, która może krystalizować zarówno w samym krajobrazie, jak i architekturze. Obiekt architektoniczny może prezentować wysoką wartość krajobrazową, kiedy jego uformowanie otwiera się na krajobraz i korzysta np. z widoków. Obiekt taki może mieć wysoką wartość krajobrazową także, kiedy swoim bytem podnosi rangę krajobrazu, wzmacniając jego wartość. Zgodnie z Schelerowską hierarchią wartości krajobrazowe należałoby umieścić pomiędzy duchowymi a hedonicznymi [17]. Z uwagi na naturę wartości tego typu, która w celu wychwylenia i docenienia wymaga od obserwatora pewnego wyrobienia i dojrzałości, Eugeniusz Szumakowicz proponuje podział wartości krajobrazowych na dwie węższe klasy: wartości widokowych, które łatwiej sparametryzować i wycenić, oraz wartości krajobrazowych estetycznych, które mają być zaczynem przeżyć estetycznych, jednak z uwagi na subiektywny charakter trudnych do obiektywizacji i parametryzacji [17].

## **4. WARTOŚCI W PRZESTRZENI PODKRAKOWSKICH BIELAN**

W pierwszych latach XVII w. wartość piękna krajobrazu opodal ówczesnego Krakowa zauważył kanclerz Mikołaj Wolski, który w akcie pokuty nadanej przez papieża miał zakupić piękną ziemię i wznieść na niej klasztor. Tym sposobem powstał erem Kamedułów na Bielanych z dominującym nad wzgórzem Srebrna Góra klasztorem – pierwszą w Polsce barokową budowlą [8]. Jej usytuowanie w kontekście krajobrazowym świadczy o wycuciu piękna przez fundatora i twórców. Jest to doskonały przykład obrazujący wartości w krajobrazie.

Siłę kulturowych wartości tego założenia streszczają słowa profesora Adama Małkiewicza: „Mój emocjonalny stosunek do Bielanych wzmacniały – i nadal wzmacniają – wielokrotne bezpośrednie spotkania z tym znakomitym dziełem, łączącym architekturę, rzeźbę

i malarstwo w prawdziwe Gesamtkunstwerk – totalne dzieło sztuki, niemal nienaruszone w swym autentyzmie. Jego estetyczne walory potęguje wtopienie całości w otaczającą przyrodę, przełamujące ową sprzeczność (chyba tylko pozorną?) między sztuką a naturą, a pełne wyizolowanie ze współczesnego świata, nastrój spokoju i ciszy, pozwalają przenieść się w inny wymiar istnienia” [11].

Do owego totalnego dzieła sztuki należy zaliczyć także koegzystencję zespołu z zastanym kontekstem przestrzennym, będącą wynikiem wirtuozerii kształtowania architektonicznego. Daje się ona wytłumaczyć wyśmienitym odczytaniem wartości oferowanych przez otoczenie i tym lepszym odpowiedzeniem na nie.

Wartość niematerialna pejzażu Srebrnej Góry, z uwagi na walory przyrodnicze, a także estetyczne (malowniczość), jest bezsprzeczna. Dodanie do nich w XVII w. architektoniczno-urbanistycznego zespołu klasztornego z dominantą w postaci barokowego kościoła podniosło wartość całego zespołu krajobrazowego (ryc.1a, 2c). Walory architektoniczne i usytuowanie obiektu wzbogacają naturalnie ukształtowany krajobraz o warstwę kulturową (ryc. 1b).

Uformowanie zespołu jest przykładem realizacji prawdziwych wartości krajobrazowych, dzięki powiązaniu inwestycji z szerokim kontekstem, wprowadzeniu do przestrzeni punktu charakterystycznego – landmarku – którego występowanie jest istotne z uwagi na orientację w przestrzeni i budowanie jej obrazu w świadomości<sup>1</sup> oraz przez udostępnienie dalekich widoków (ryc.2a, 2b).

Przykład ten doskonale obrazuje pojęcia:

a) Wartości w krajobrazie – w tym wypadku zaliczamy do nich m.in.: piękno naturalnej scenarii, budowlę jako kompozycyjne dopełnienie widoków oferowanych przez tę przestrzeń, wartości architektoniczne budowli, wartości historyczne (pierwsza barokowa budowla na ziemiach polskich), dydaktyczne (jw.), sakralne, religijne i kulturowe (klasztor i jego kulturotwórcza rola).

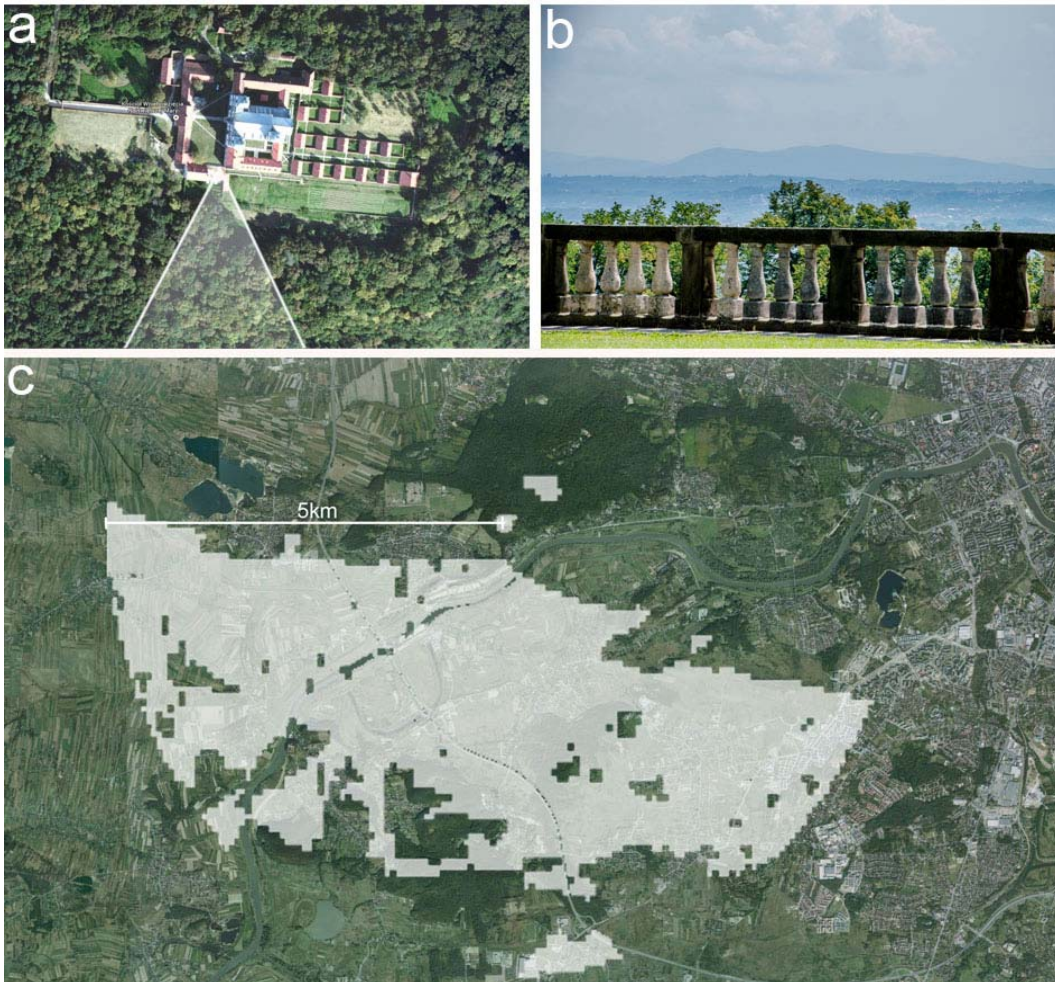


Ryc. 1. Widok na Srebrną Górę wraz z dominującą nad nią barokową świątynią (a). Jest to doskonały przykład wartości w krajobrazie. Walory architektoniczne tak usytuowanego obiektu wzbogacają naturalnie ukształtowany krajobraz o warstwę kulturową (b). Źródło: fot. autora

Fig. 1. View on Srebrna Góra with the Baroque church dominating over it (a). It is an excellent example of values in landscape. The architectural quality of the structures thus located enrich the naturally formed landscape with the aspect of culture (b). Source: photographs by the author

<sup>1</sup> Zagadnieniem tym, w stosunku do przestrzeni miasta zajmował się Kevin Lynch. Określił on podstawowe grupy elementów budujących obraz przestrzeni miast w świadomości ich mieszkańców. Wśród tych elementów wskazał punkty orientacyjne, czyli punktowe odnośniki obserwowane z zewnątrz, mogące mieć różną skalę ale o takiej cesze fizycznej, by w danym kontekście były wyjątkowe, wyróżniające się. Analizowany przykład odpowiada tej definicji [10].





Ryc. 2a. Widok lotniczy eremu Kamedułów na Bielanach. Ukształtowanie zespołu jest przykładem realizacji prawdziwych wartości krajobrazowych dzięki powiązaniu inwestycji z szerokim kontekstem poprzez udostępnienie dalekich widoków (b) oraz wprowadzenie dominanty. Jasny trójkąt obrazuje widok z fotografii b. Źródło: opracowanie autora na podstawie gogle maps

Ryc. 2b. Taras widokowy przed kościołem pw. Wniebowzięcia Najświętszej Maryi Panny w Krakowie (na Bielanach) udostępnia daleki widok przez dolinę Wisły, Beskidy aż do ściany Tatr. Takie działanie projektowe należy zakwalifikować jako urzeczywistnienie wartości krajobrazowych w architekturze. Źródło: fot. autor

Ryc. 2c. Zakres płaszczyzny widokowej z której widoczny jest kościół na Bielanach. Już promień 5 km świadczy o tym jak bardzo eksponowany jest to obiekt, a rzeczywisty zakres widoczności jest znacznie większy. Źródło: opracowanie autora na podstawie gogle maps oraz GP Viewshed Task

Fig. 2a. Aerial view over the Camaldolese Monastery in Bielany. The form of the complex is an example of realisation of genuine landscape values emerging from the bonds created between the structures and their broad context by providing access to an extensive and far-reaching panorama (b) and by introducing a dominant feature. The light triangle represents the view from photograph b. Source: pictures form Google maps processed by the author

Fig. 2b. The view terrace outside the Assumption of the Virgin Mary Church in Kraków (Bielany) offers far-reaching views over the Vistula valley and the Beskids, up to the Tatra mountains range. Such design work must be classified as realisation of landscape values in architecture. Source: photo by the author

Fig. 2c. The area from which the church in Bielany is visible. The radius of 5 km itself demonstrates the degree of the structure's exposure, and the actual range of visibility is considerably larger. Source: pictures form Google maps and GP Viewshed Task processed by the author

b) Wartość krajobrazu – jako niematerialną wartość oglądanego krajobrazu należy podać jego piękno wyrażone synergią naturalnego ukształtowania terenu, przyrodniczego po-

krycia oraz kulturowego dopełnienia architekturą budowli (wartość materialna tego konkretnego widoku możliwa jest do określenia za pomocą narzędzi ekonomicznych i podania w wymiernych jednostkach np. monetarnych [12]);

c) Wartość krajobrazowa – w tym konkretnym przykładzie materializuje się w zakomponowaniu zespołu, tak by swoją formą dopełniał zastany kontekst (wprowadzenie dominanty) oraz by korzystał z widoków zapożyczonych.

Możemy także mówić o wartości krajobrazowej przestrzeni analizowanego przykładu. Przestrzeń ta skonstruowana jest za pomocą elementów naturalnych i kulturowych. Krajobrazowa wartość nadaje wybitny smak przestrzeni.

## 5. PODSUMOWANIE

Przy końcu prowadzonych rozważań należy zdefiniować syntetyczne ujęcie zestawu pojęć „wartości i krajobraz”.

Najprostsze wydaje się sprecyzowanie „wartości w krajobrazie”. Za takie uznajemy wszystkie możliwe typy wartości, zarówno na poziomie niematerialnym, jak i materialnym, które występują w krajobrazie (niezależnie od tego, czy są dostrzegane, czy nie).

Wartość krajobrazu – poza ekonomicznym rozumieniem jako wartości materialnej – jest przede wszystkim wynikającą z cech krajobrazu i uwydatniającą je esencją (istnością), która nadaje mu swoistą „godność”.

Wartość krajobrazowa jest pewną „szczególną jakością” występującą w przestrzeni, podnoszącą jej rangę i nadającą głębszy sens. Swój byt opiera na związku z krajobrazem. Jest charakterystycznym sposobem bycia przedmiotu (przyrodniczego lub kulturowego), który w relacji do krajobrazu zyskuje nową, szczególną jakość.

Jak wykazały dociekania, odpowiedź na wartości w krajobrazie i architekturze przynosi interesujące osiągnięcia przestrzenne. Urzeczywistnione w architekturze i krajobrazie wartości stają się istotnym czynnikiem, podnoszącym rangę samych realizacji, ale także wpływają na wartość przestrzeni, która dzięki nim zyskuje nową specyficzną „godność”.

Wstępowanie w przestrzeni wartości krajobrazowych, czy to naturalnych, czy nadanych przez człowieka, jest niewątpliwym pozytywem i ma wpływ na jakość, a także wartość materialną. Uwydatnia się to w postulowanej przez jednych (np. miłośników i znawców wartości) potrzebie ochrony tych wartości lub ich wykorzystania i materialnego zysku proponowanych przez drugich (np. przedsiębiorców). Ta swoista dychotomia w postępowaniu wobec wartości w przestrzeni przypomina walkę wartości o byt, ale jest to zagadnienie do osobnych przemysleń.

## VALUES IN SPACE – ARCHITECTURAL AND LANDSCAPE PERSPECTIVE

### 1. INTRODUCTION

In order to comprehend the concept of space, it is best to recall the words of Dariusz Kozłowski, who quoted a tale from the Mahabharata – an epic poem of ancient India: “Well, Yudhishthira was once asked: what is space? The king answered spreading his hands wide as if he was holding an invisible object – this is space! The answer was cor-

rect. A space is defined by its limits, or at least this kind of space that is comprehensible for humans. Space also extends beyond the limits, but these two categories of the world's vastness are difficult to understand without grasping the sense of the limits" [9]\*.

Space – be it natural or built up – undergoes transformations as a result of human activity, and the result of this process is architecture and landscape. Both architectural and landscaping artefacts mark out limits whose sheer existence constructs a given space. This is the foundation for understanding space and its determination with the use of architecture and landscape.

This work is a continuation of the author's reflections upon the problem of space axiology viewed from the perspective of architecture and landscape.

It has been demonstrated before that creation of values in works of architecture is a specific means of artistic expression, which – if used in creative arts – leads to cultural advancement of communities [21]. Similarly, it has been assumed here that responding to values present in a space and realisation of values in artistic work (particularly landscape values) improves the quality of a given undertaking and promotes materialisation of new values in a space.

The aim of this work is to find a similar correlation in a space defined by both architecture and landscape. Another aim is to systematise the concepts related to axiological aspects of landscape, which – similarly to architecture – is an emanation of a space.

The working method is based on combining philosophical theories and explorations with the research techniques of architecture, landscape architecture in particular. The work uses a real example which explains and illustrates most comprehensively the line of argumentation adopted here.

Among all the literature which may be of assistance in an exhaustive exploration of the problem, one should distinguish the works of Roman Ingarden [6] and Władysław Stróżewski [16] which contain philosophical analyses of the phenomenon of values. The work of Tadeusz Czeżowski [4], in which the author explains what values are in a concise yet outstandingly precise manner, plays a similar role. Another important theoretical foundation is the article entitled *Wartości w czasach zamętu /Values at the time of confusion/*, in which the author refers to the contemporary attitude towards values in the context of historic axiological discourses [5]. The issues of values and landscape are also addressed in the work *Walory krajobrazowe w miejscowych planach zagospodarowania przestrzennego / The Landscape Quality in Local Land Use Plans/* [19]. This article is also based on source materials and research results included in the author's previous paper which is the introduction to the explorations indicated in the title [21].

## 2. THE CONCEPT OF VALUES

If we want to comprehend the concept of values, it may be helpful to refer to a statement of Władysław Stróżewski, who said: a value shares its existence with its subject, yet it bestows certain dignity upon it, directly related to its existence. The subject does not so much possess a value as it becomes – and in the end – is valuable [16].

From the point of view of this work, values are seen as ideal entities, which is different from understanding them by association with an economic concept. This difference is of fundamental importance for this work, which focuses on values in the sense defined by the reflections of Władysław Stróżewski, already cited here, and in particular of Max Scheler and Roman Ingarden. Both philosophers consolidated the concept of values as ideal entities, although with the use of different lines of reasoning. According to this view

---

\* Unless stated otherwise, all the quotations cited in this text have been rendered into English by the translator of this article.



of values, they are characterised by objectivity – they are values in their own right, not attributed by someone. They are also invariable in time and do not depend on style, period or tendencies in culture. An important achievement of each of the thinkers was developing their own hierarchy of values. The said hierarchies do not exclude each other, but, instead, have convergent points and confirm each other's validity.

Scheler presents his hierarchy of values as a ladder on top of which there are absolute (religious) values (e.g. holiness); spiritual values are classified below, and they encompass three sub-categories: cognitive (the truth), legal (justice) and aesthetic values (beauty). Going further down the ladder, Scheler put vital values (health) and utilitarian ones (efficiency). The lowest rung is occupied by hedonistic values (pleasure).

Ingarden classified values in the following way: 1. moral values – the highest in the hierarchy; 2. cultural (cognitive, aesthetic, social and historic); 3. vital values (related to the utilitarian and pleasure-linked values) – the lowest in the hierarchy.

The thesis on the objective nature of values is confirmed by Tadeusz Czeżowski, who argues that the so-called contentlessness of such expressions as “it is beautiful” does not suffice as an argument supporting the claim of subjectivity of values in relation to an object. The fact that an object is beautiful actually defines its manner of existence rather than constitutes its feature, the latter being a colour or shape [4]. Thus, the philosopher defines values as specific “manners of existence” of objects, the so-called *modi entis*.

Two additional points must be made with reference to the question of understanding values. First, according to Ingarden, values can be realised, i.e. they could enter reality and, in consequence, enrich it [7, pp.22-23]. Second, Scheler held that values are of normative nature, i.e. they impose moral obligations. It means that they call upon us to respond to them. Following the above statements, numerous scholars are looking for values which manifest themselves in space through works of architecture [1].

### 3. VALUES AND LANDSCAPE

Landscape is a concept that is more general and of more primary nature than architecture. Landscape may have its own architecture – defined (imposed) by an artist (designer) – or formed naturally, but always perceived and named by man [ See *inter alia*: 2]. Landscape architecture may be formed by a number of various natural as well as culture-based factors. Works of architecture thus become components of a landscape, and their contribution to its formation may vary.

By analogy to the article commencing the research and focusing on values in architecture [21], here as well – for a more precise tackling of the problem – the duo of concepts: “values and landscape” have been systematised in a logical and conceptual manner, which resulted in breaking them down into the following terms: “values in landscape,” “value of landscape,” and “landscape values.” Similarly to the work which has been an introduction to these explorations, where the definition of architecture has been subjected to analysis, here as well one of the oldest definitions of landscape architecture is going to be investigated, namely the one claiming that „landscape architecture is primarily art and – as such – its most important function is to create and protect beauty in the environment of human abodes and, more broadly, in the natural scenery of landscape” [3]. The author of the above definition describes the essence of landscape architecture as a kind of applied art – creation of beauty in the human living environment and in broadly understood landscape. In this interpretation we may find the fundamental value that should materialise in landscape architecture, and it is beauty (spiritual/cultural modality). It is understandable that a human being needs places to live, work and rest which are safe, functional and volitionally created, so values, such as functionality, usefulness and pleasure, may be found in the expression “human abodes.” By adding the component *and, more broadly, in the natural scenery of landscape*, the definition points out towards the level of moral mo-

dalities, because it addresses ethics, i.e. how humans relate to the existing landscape (nature, previously erected works of architecture, previous creative or protective interventions etc.).

### Values in landscape

The logical and conceptual analysis of the duo “values and landscape” has started with “values in landscape.” This term is the most general and at the same time most capacious. It encompasses both the images of valuable ideas and the components materialised in landscape. An example of the former may be the idea of preserving intact landscape in national parks or other forms of nature or landscape conservation. An example of the latter is the presence of outstanding natural formations or works of architecture in a broader landscape. The understanding of the term “values in landscape” must also include its more prosaic aspect related to material values.

### Value of landscape

“Value of landscape” is a property accounting for how much a given landscape is worth, both in the material and the non-material sense. It may be determined by its architecture (the same criteria as for the value of architecture are then applicable) or by its natural, cultural, educational or other values. The value of a landscape is also considered in the aspect of its potential to be used for development. It is related to the concepts of landscape absorptivity and capacity [see:15, 14, 13]. Values of landscape may coexist in various configurations, and it may turn out that a landscape of low aesthetic value has high economic value, because it offers substantial opportunities for development. There are many similar combinations.

Considering the value of a landscape, it may be worth the while to clarify precisely which category of value is being used.

### Landscape value

“Landscape value” should be defined as a certain “specific quality” which may crystallise both in the landscape itself and in architecture. A work of architecture may exhibit high landscape value when its form opens up to landscape and makes use e.g. of the views it offers. Such work may also be of high landscape value when – by its presence – it raises the rank of the landscape, enhancing its value. In compliance with Scheler’s hierarchy, landscape values should be placed between spiritual and hedonistic values [17, p.189–193]. Due to the nature of these values, which require certain expertise and maturity from the observer in order to be properly perceived and appreciated, Eugeniusz Szumakiewicz postulates dividing landscape values into two narrower classes: scenic values, which are easier to parameterise and appraise, and aesthetic landscape values, which are to provide inspiration for aesthetic experiences, yet – due to their subjective character – they are difficult to define objectively or to parameterise [17, p.189–193].

## 4. VALUES IN THE SPACE OF BIELANY NEAR KRAKÓW

The value of beauty of the landscape near Kraków was noticed and appreciated in the first years of the 17<sup>th</sup> century by chancellor Mikołaj Wolski – a nobleman who, by the pope’s orders, had to buy some beautiful land and erect a monastery on it in an act of penance for his sins. And thus the Camaldolese Hermitage in Bielany was established with its monastery dominating over the Srebrna Góra hill – the first Baroque structure in the territory of Poland [8, p.44]. Its location in the surrounding landscape testifies to the founder’s and creators’ sense of beauty. It is an excellent example to illustrate values in landscape.

The power of culture-related values of this structure is summarised in the words by professor Adam Małkiewicz: “My emotional ties with Bielany have been – and continue to be – strengthened by numerous direct encounters with this exquisite work, combining architecture, sculpture and painting into a true Gesamtkunstwerk – a total work of art, almost intact in its authenticity. Its aesthetic qualities are enhanced by the way in which the whole structure merges into the surrounding natural environment, overcoming the (apparent, it seems?) contradiction between art and nature, and its complete isolation from the modern world, the atmosphere of calm and silence enable a visitor to move into a different dimension of existence” [10, p. 87].

This total work of art is also constituted (among other factors) by the co-existence of the structure with the spatial context found at the site, which is the result of the architectural composition virtuosity. It can be explained by exquisite perception of the values offered by the surrounding environment and all the better response to them.

The non-material value of the Srebrna Góra scenery is unquestionable, due to its natural as well as aesthetic qualities (picturesqueness). Adding to them in the 17<sup>th</sup> century the architectural and urban complex of the monastery with the dominant Baroque church raised the value of the whole landscape (Fig. 1a, 2c). The architectural quality and location of the structures enrich the naturally formed landscape with the aspect of culture (Fig. 1b).

The form given to the whole complex is an example of realisation of genuine landscape values by creating bonds between the structures and their broad context, introducing a characteristic point – a landmark – into the space, whose occurrence is important for orientation in space and building its image in the spectators’ minds<sup>2</sup>, and, finally, by providing access to an extensive and far-reaching panorama (Fig. 2a, 2b).

The above example is an excellent illustration of the following concepts:

a) Values in landscape – in this case the following features will be classified as such: the beauty of natural scenery, the structure as a compositional complementation of the panoramas offered by this space, the structure’s architectural values, historic values (the first Baroque structure in the territory of Poland), educational (as above), sacral, religious and cultural (the monastery and its culture-promoting role).

b) Value of landscape – the non-material value of the viewed landscape is its beauty expressed by the synergy of the natural topography of the area, its vegetation and the culture-originated complementation with architecture of the monastery; (it is possible to determine the material value of this specific panorama with the use of economic tools, and it may be given in measurable (e.g. monetary) units) [12].

c) Landscape value – Wrocław, Warszawa, Kraków, Gdańsk, in this specific example, it is materialised in the composition of the whole complex, which complements the existing context with its form (introduction of the dominant feature) and at the same time benefits from borrowed panoramas.

We could also discuss the landscape value of the space in the analysed example. The space has been built with the use of natural as well as culture-based components. The landscape value imparts an exquisite “taste” to the space.

---

<sup>2</sup> This issue was addressed by Kevin Lynch in the context of cityscape. He defined the basic groups of components building an image of a cityscape in the minds of its inhabitants. Among such components, he listed landmarks – orientation points of reference observable from outside the city; they can be of various scale, but must be characterised by such a physical feature that in a given context makes them outstanding and easily identifiable. See: [10].

## 5. SUMMARY

Coming to an end of the explorations presented in this article we must approach the set of concepts collected under the heading: “values and landscape” in a more synthetic manner.

“Values in landscape” seem to be the easiest to define precisely. We consider as such all the possible types of values, both in their non-material and material aspect, which occur in a landscape (regardless of whether they are perceived or not).

Value of landscape – apart from its understanding as the material value – it is primarily the essence (the entity) resulting from the features of a given landscape and highlighting them, which bestows certain “dignity” upon it. The dignity of valuable existence.

Landscape value is a certain “specific quality” present in a space, raising its rank and giving it some deeper sense. It bases its existence on the bond with the landscape. It is a characteristic manner of existence of a (natural or culture-based) object, which acquires a new, special quality in relation to the landscape.

As these explorations have demonstrated, responding to values in landscape and architecture brings interesting spatial accomplishments. Values realised in architecture and landscape become an important factor raising the rank of the built objects themselves, but also influencing the value of the space, which – owing to their presence – acquires a new, specific “dignity.”

The presence of landscape values in a space – be it natural or man-made – is an undoubtedly positive feature and it has certain influence upon the quality of the space as well as its material value. It is strongly marked in the need to protect these values – postulated by some (e.g. values lovers and connoisseurs), or to use them to produce material profit – suggested by others (e.g. entrepreneurs). This peculiar dichotomy in the attitude towards values in a space resembles the struggle of values for existence, but this is an issue that should be explored and discussed separately.

**BIBLIOGRAPHY**

- [1] Basista A., *Architektura i wartości*, Kraków, Wyd. Universitas 2009, ISBN 97883-242-0807-4
- [2] Bogdanowski J., *Kompozycja i planowanie w architekturze krajobrazu*, Wrocław–Warszawa–Kraków–Gdańsk, Zakład Narodowy im. Ossolińskich 1976, ss. 269.
- [3] Böhm A., *Architektura krajobrazu jej początki i rozwój*, Kraków, Wyd. Politechniki Krakowskiej 1994, ss. 160.
- [4] Czeżowski T., *Filozofia na rozdrożu (analizy metodologiczne)*, Toruń, Wyd. Nauk. Uniwersytetu Mikołaja Kopernika 2009, ISBN 978-82-231-2397-2.
- [5] Gadacz T., Wartości w czasach zamętu, w: *Wartościowanie współczesnej przestrzeni miejskiej*, red. M. Madurowicz, Warszawa, Wyd. WGiSR UW i Urząd m. st. Warszawy 2010, s. 17–30.
- [6] Ingarden R., Czego nie wiemy o wartościach, w: *Studia z estetyki*, t. 3, Warszawa, PWN 1970, s. 220–257.
- [7] Ingarden R., *Książeczka o człowieku*, Kraków, Wyd. Literackie 1987, ISBN 83-08-01658-8.
- [8] Kosiński W., *Miasto i piękno miasta*, Kraków, Wyd. Politechniki Krakowskiej 2011, ISBN 978-83-7242-604-8.
- [9] Kozłowski D., Architektura czyli sztuka budowania rzeczy, *ARCH* 2012, nr 10, styczeń/luty, s. 22–25.
- [10] Lynch K., *Obraz miasta*, Kraków, Wyd. Archiwolta 2011, ISBN 978-83-931118-0-0.
- [11] Małkiewicz A. Moje spotkania z Bielaniem, w: *Moje Bielany; O pustelniczej gościnności, przekraczaniu furty i niezwykłych przeżyciach*, red. M. Florkowska, M. Florkowski, Kraków, Wyd. Pasaż 2010, ISBN 978-08-932133-1-3.
- [12] Ozimek P., Böhm A., Ozimek A., Wańkowicz W., *Planowanie przestrzeni o wysokich walorach krajobrazowych przy użyciu cyfrowych analiz terenu wraz z oceną ekonomiczną*, Kraków, Wyd. Politechniki Krakowskiej 2013, ISBN: 978-83-7242-723-6 354.
- [13] Ozimek P., Ozimek A., Badanie chłonności krajobrazowej przy użyciu przestrzennego modelu cyfrowego, w: *Nauka Przyroda, Technologie*, t. 3, z. 1, Poznań, Wyd. Uniwersytetu Przyrodniczego w Poznaniu 2009, PDF.
- [14] Rygiel P., Oporność wizualna krajobrazu – zastosowanie w planowaniu przestrzennym, *Czasopismo Techniczne*, zeszyt 10/ 2007, Wyd. PK. s. 257–258.
- [15] Sardon R.C., Palmer J.E., Felleman J.P., *Foundations for visual project analysis*, New York, Wiley 1987, *Passim*.
- [16] Stróżewski W., *Logos, wartość, miłość*, Kraków, Wyd. Znak 2013, ISBN 978-83-240-2108-6.
- [17] Szumakowicz E., Uwagi o wartościach, w: *Walory krajobrazowe w miejscowych planach zagospodarowania przestrzennego*, red. A. Böhm, *Czasopismo Techniczne*, zeszyt 4/2008, Wyd. PK. s. 189–193.
- [18] Tatariewicz W., *Historia filozofii*, t. 3, *Filozofia XIX wieku i współczesna*, Warszawa, Wydaw. Naukowe PWN 2001, ISBN 83-01-08650-5.
- [19] *Walory krajobrazowe w miejscowych planach zagospodarowania przestrzennego*, red. A. Böhm, Kraków, *Czasopismo Techniczne*, zeszyt 4 / 2008, Wyd. PK. s. 199.
- [20] *Wartościowanie współczesnej przestrzeni miejskiej*, red. M. Madurowicz, Warszawa, Wyd. WGiSR UW i Urząd m. st. Warszawy 2010, ISBN 978-83-235-1167-0.
- [21] Zieliński M., Wartości w przestrzeni architektury, *Przestrzeń i Forma* 2014, nr 22, zeszyt 2 Wydawnictwo Uczelniane ZUT. ss.41-54.

**O AUTORZE**

Absolwent Wydziału Architektury Politechniki Krakowskiej na kierunkach: architektura krajobrazu oraz architektura i urbanistyka. Asystent w Pracowni Projektowania Architektury Krajobrazu PK. Członek Stowarzyszenia Polskich Architektów Krajobrazu. Laureat konkursów architektoniczno-krajobrazowych. Rozwija zainteresowania takimi tematami, jak szeroko rozumiana kreacja w przestrzeniach publicznych, podstawy kulturowe kształtowania krajobrazu oraz architektura krajobrazu miasta.

**AUTHOR'S NOTE**

Graduate of the Faculty of Architecture at Cracow University of Technology majoring in Landscape Architecture as well as Architecture and Urban Design. Faculty staff member of the CUT Studio of Landscape Design. Member of the Polish Landscape Architects Association. Prizewinner in architectural-landscaping competitions. His main interests are the issues of broadly-understood creation in public spaces, cultural foundations of landscaping and cityscape architecture.

Kontakt | Contact: [mzielinski@pk.edu.pl](mailto:mzielinski@pk.edu.pl)