

REWITALIZACJA ZDEGRADOWANEGO MIEJSKIEGO OBSZARU PERYFERYJNEGO O WALORACH KRAJOBRAZOWYCH

REWITALIZATION OF DESTROYED CIVIC SUBURBS AREA WITH LANDSCAPE MERITS

Magdalena Sułkowska

inż. arch. krajobrazu

Politechnika krakowska
Wydział Architektury
Instytut Architektury Krajobrazu

STRESZCZENIE

Narastająca urbanizacja miast wiąże się z deficytem miejsc wypoczynkowych. Koniecznością staje się tworzenie miejsc rekreacji dla przybywającej ludności. Jednym ze sposobów rozwiązania problemu jest przekształcanie terenów zdewastowanych w obszary zielone. W artykule autor zwraca szczególną uwagę na potencjał krakowskich Bagrów oraz przedstawia możliwość zagospodarowania terenu dla celów turystyczno-rekreacyjnych.

Słowa kluczowe: urbanizacja, rekreacja, rewitalizacja, tereny przemysłowe, zalew

ABSTRACT

The increasing urbanization of cities is associated with a deficit of holiday destinations. It has become necessary to create increased forms of recreation for visitors and to convert the devastated areas into green areas. The author is presenting a plan of revitalization with regards to the potential of Bagry lagoon in Krakow.

Key words: urbanization, recreation, revitalization, brownfields, lagoon

WSTĘP

Po zakończeniu II wojny światowej władze podjęły działania mające na celu odbudowę miast zniszczonych na skutek wojny. Nastąpił jednocześnie dynamiczny rozkwit dużych ośrodków miejskich (Łódź, Kraków, Warszawa). Było to spowodowane przede wszystkim rozwojem technologicznym, który wpłynął na powstawanie nowych zakładów w miastach dużych i średnich, co zapewniło miastom szybki rozwój (tzw. drugie uprzemysłowienie Polski).

Władzę przejęli komuniści a Polska znalazła się w strefie wpływów ZSRR. W gospodarce państw socjalistycznych dominował przemysł zbrojeniowy i ciężki. Kraje te nastawione były na szybką rozbudowę armii. W Polsce powstawały nowe huty: w Częstochowie, w Gliwicach, w Katowicach oraz w Krakowie – Huta im. W. Lenina. Powstawały nowe etaty dzięki pracochłonnym gałęziom przemysłowym. Zaczęto budować na peryferiach miast w niedalekiej odległości od zakładów przemysłowych duże osiedla robotnicze, gdzie zamieszkiwała imigrująca do miast siła robocza. Taka sytuacja przyczyniła się do rychłego zwiększenia migracji ze wsi do miast, a co za tym idzie wzrost liczby ludności na obszarach miejskich. Liczba ludności Polski w ciągu pierwszych powojennych trzydziestu lat, wzrosła z 23, 9 mln do 35, 1 mln.

Warto jednak zauważyć, iż w regionach o największym wskaźniku urbanizacji odsetek ludności miejskiej wzrósł nieznacznie. Przyczyną tego jest kierowanie ludności przybywającej ze wsi na obszary peryferyjne miast, gdzie zlokalizowana była najczęściej działalność przemysłowa. Pęd ludności do miast związany był głównie z nowo powstałymi miejscami pracy. Dla nowo przybyłej siły roboczej należało stworzyć ośrodki usługowe, co wiązało się z nowymi etatami.

TERENY PODMIEJSKIE POST-PRL ZDEGRADOWANE

Sytuacja mieszkaniowa w latach 50-tych była tragiczna. Partie komunistyczne zdeterminowane rozbudową przemysłu kładły nacisk na rozbudowę przemysłu, zupełnie zapominając o lokowaniu obywateli. Budownictwo mieszkaniowe, poza sztandarowymi budowlami lat 50., takimi jak Marszałkowska Dzielnica Mieszkaniowa w Warszawie czy krakowska Nowa Huta, praktycznie nie istniało.

W myśl zasad projektowania należało zapewnić każdemu obywatelowi odpowiednie warunki do wypoczynku. W latach 70-tych powierzchnia zielona przypadająca na jednego mieszkańca wynosiła około 35m², uwzględniając tereny ogródków rekreacyjnych, parków oraz urządzeń sportowych (boiska, kryta pływalnia, bieżnie)¹.

Obecnie notuje się sukcesywny spadek wielkości terenów zielonych na jednego mieszkańca na korzyść inwestycji budowlanych. Rozwijająca się tkanka urbanistyczna pochłania większość nie zainwestowanych terenów. Proporcje między budową nowych obiektów a organizacją nowych terenów zieleni są zaburzone. Poprzez racjonalną politykę miasto powinno zarządzać nie zainwestowanymi terenami. Jeśli dany areal jest zdewastowany, a jednak posiada wartości krajobrazowe, zdecydowanie pretenduje do miana terenu zielonego.

Każdy areal niewykorzystany stanowi szansę dla rozwoju ciągów zieleni. System zieleni powinien być spójny oraz zapewniać ciągłość poruszania się między jego elementami. Połączenie parków w mieście jest możliwe dzięki np. ścieżkom spacerowym, rowerowym.

Układy zieleni w miastach przybierają formy pierścieni bądź są rozproszone. Występuje ściśle centrum, głównie zabytkowe, z dobrze rozwiniętą tkanką urbanistyczną, rynkiem oraz dochodzącymi do niego przecznicami (w zależności od okresu, w którym powstało

¹ Dąbrowska-Milewska G., *Standardy urbanistyczne dla terenów mieszkaniowych – wybrane zagadnienia*, w: *Architecturae et attributes*, 1/2010, str. 17- 31

miasto) aczkolwiek w Polsce dominują miasta o układzie szachownicowym. Tutdzież pierścień zieleni otaczający centrum. W miejscach dawnych fortyfikacji znajdują się planty (np. Kalisz, Kraków, Radom, niemieckie Münster oz Soest). Kolejno tkanka urbanistyczna ulega rozproszeniu, nie jest ścisła, występuje rozluźnienie, kamienice nie przylegają do siebie ściśle. Trzecią odległą strefę miast stanowią strefy podmiejskie. Właśnie w nich można dopatrywać się miejsc do zainwestowania pod tereny zielone. Ze względu na największe luki w krajobrazie to również tutaj lokowane są osiedla mieszkaniowe dla stale napływającej ludności. Należy dostrzec konieczność budowy nowych kwartałów mieszkaniowych. Racjonalna polityka przestrzenna miasta pozwala na zachowanie prawidłowych stosunków zieleni do wielkości osiedli mieszkaniowych. Jednak im większe arealy zieleni zostaną przeznaczone dla celów rekreacji tym lepiej.

Niektóre Państwa prowadzą politykę przestrzenną w zakresie wykupywania niewykorzystanych kwartałów oraz przekształcania ich w parki miejskie. Jednym z przykładów może być działalność stowarzyszenia National Trust, którego głównym celem są prywatne działania na rzecz celów publicznych m. in. wykupywanie gruntów pod inwestycje związane z terenami zieleni. Inny przykład tego typu działalności stanowi grupa Pact arim która za nadrzędny cel wyznaczyła sobie rewitalizację starych miasteczek we Francji.

REKULTYWACJA TERENÓW POPRZEMYSŁOWYCH

Kolejną grupę inwestycji stanowi rekultywacja terenów przemysłowych. Liczne przykłady tego typu działań znajdują się we Francji. Jedną z prób przywrócenia zdewastowanego terenu miastu jest zainwestowanie terenów fabryki Citroëna w Paryżu. Park Andre-Citroëna powstał na terenie dawnej fabryki samochodów, która została przeniesiona w 1970r. Francuscy architekci krajobrazu Alain Provest i Gilles Clement zaprojektowali liczne ogrody, nad którymi góruje balon. Paryski Park Bercy powstał natomiast w miejscu składowania win nad Sekwaną. W wyniku rozwoju technologii przechowywania wina magazyny popadły w niepamięć i ostatecznie zostały opuszczone oraz zdewastowane w latach siedemdziesiątych. Park powstał jako dzieło projektanta J.Le.Caisne'a. Istniejące budynki zaadaptowano, zachowano poprzeczne alejki składów odchodzących od Sekwany oraz istniejący starodrzew ponad 500 platanów. Parkowi nadano nowoczesną formę przestrzenną osnutą na kanwie prostokątnych podziałów, zachowując ciągłość historyczną miejsca.

Tereny przemysłowe stanowią wielki problem dla miast. Są niebywale nieestetyczne. Puste magazyny czy niedziałające nitki kolei potrafią niebywale odstraszać. Kwartały tego typu zabudowy zwykle niosą za sobą również zagrożenia. Są to typowe obszary problemowe². Charakteryzują się niskim poziomem rozwoju gospodarczego, wykazują słabą dynamikę rozwoju i cechują się występowaniem negatywnych skutków społecznych procesu przemian. Często są miejscem bytowania osób bezdomnych, są wykorzystywane przez alkoholików czy narkomanów³.

Obszary zdegradowane niosą za sobą wielką szansę dla rozwoju miejsc wypoczynku. Są to obszary pokopalniane, przemysłowe ze zniszczonymi budowlami i dawno nieużywane. Trwa walka pomiędzy deweloperami a zwolennikami zieleni. Często władze miast nieuświadomione potencjału malowniczych miejsc, oraz ich wartości kulturowych przeznaczają tereny pod zabudowę. Szczególnie ważną kwestią jest sporządzanie planów miejscowych. Ustalenia planów miejscowych jasno określają charakter danego obszaru. Jednak pomimo dość klarownych ustaleń, często są one mało precyzyjne, dzięki czemu można polemizować z ustaleniami. Szczegółowe ustalenia planów miejscowych

² Wg: Ustawa z dnia 27 marca 2003, o planowaniu i zagospodarowaniu przestrzennym, Dz.U. 2003 Nr 80 poz. 717

³ W latach 60-tych zjawisko zaobserwowano zjawisko w Central Parku. W roku 1980 podjęto działania mające na celu zlikwidowanie siedliska narkomanii oraz biedoty. Powstała organizacja Central Park Conservancy, dzięki której Central Park został gruntownie odrestaurowany oraz ponownie stał się miejscem bezpiecznym.

pozwalają na dokładne określenie procentu powierzchni biologicznie czynnej, głównie określa się je zwrotami „powierzchnia biologicznie czynna min. 60%”.

WYPOCZYNEK DORAŻNY A PRACA

Narastająca urbanizacja miast spowodowana jest między innymi nowymi miejscami pracy. Etatowi pracownicy spędzają w miastach średnio 8 godzin podczas pracy nie licząc dojazdów. W większych miastach obserwuje się brak miejsc do wypoczynku. Coraz częściej zakładane są ogrody dla pracowników, które mają stanowić miejsce wypoczynku w przerwach od pracy.

Odpoczynek w życiu każdego człowieka powinien odgrywać ważną rolę. Umysł ludzki najlepiej pracuje kiedy jest wypoczęty. Krótka, bo już 10-15 minutowa pauza potrafi przywrócić człowiekowi świeże spojrzenie oraz go zregenerować. Do celów krótkich przerw, gdzie migracja dzienna ludności jest wysoka, buduje się np. między wieżowcami place z zielenią. Zaopatrzone głównie w ławki, wyłożone brukowaną nawierzchnią oraz czasami zaopatrzone w relaksujący swym szumem element wodny.

PROBLEM WYKUPU ZIEM W MIASTACH

Brak zieleńców obserwuje się szczególnie w miejscach o wysokiej intensywności zabudowy. Jednym z dosadnych przykładów jest struktura Manhattanu. Jest to jeden z najintensywniej zabudowanych obszarów świata, w którym pracuje ogromna liczba ludzi. W godzinach popołudniowych, mniej więcej o tej samej porze wszyscy ci ludzie szukają miejsca, gdzie mogliby usiąść na świeżym powietrzu i w miłej, relaksującej atmosferze zjeść lunch. Nie łatwo znaleźć takie miejsce, nie łatwo zabezpieczyć odpowiednie przestrzenie dla tej lawiny ludzi szukających choćby skrawka zieleni. Zatem każdy jej skrawek jest na wagę złota.

Wygospodarowanie działki, która z punktu widzenia ekonomiki nieruchomości jest przecież cennym miejscem na kolejny wieżowiec, jest problematyczne. Problem projektowy po mistrzowsku rozwiązało dwóch architektów krajobrazu Hideo Sasaki wraz z Harmonem Goldstone projektując GreenAcre Park.

Na parceli odpowiadającej powierzchni jednemu budynkowi zaprojektowali maleńki publiczny ogród idealnie spełniający swoje zadanie. GreenAcre Park jest otoczony z dwóch stron ścianami szczytowymi wieżowców, z trzeciej zaś murem granicznym. Głównym elementem kompozycyjnym jest 7,6m wodospad⁴, który zdecydowanie zagłusza harmider miasta i pozwala użytkownikom na wyciszenie. Ściany boczne porastają bujne pnącza, a wzdłuż ścian płynie woda. Pionowe powierzchnie ścian bocznych ograniczające tego typu wnętrza miejskie bywają kilkakrotnie większe niż powierzchnia pozioma, dlatego pnącza porastające ściany tworzą większy biologicznie czynny zasób zieleni niż trawniki. W przypadku GreenAcre Park, trawników w ogóle nie ma – plac jest wybrukowany. Ma kilka poziomów, które obniżają się w kierunku wodospadu tak, że najniższy z nich położony jest ok. 4 m poniżej poziomu ulicy.

Dłuższy wypoczynek wiąże się natomiast z podróżą poza miasto. „pod gruszę” nie koniecznie powinien wiązać się z godzinami spędzonymi w samochodzie. Tereny wypoczynkowe powinny być sytuowane w jak najbliższym położeniu miast, w możliwie cichych, spokojnych okolicach. Obszary rekreacyjne zlokalizowane w obrębie miasta to prawdziwe perły. Poblisko zlokalizowane centrum wpływa pozytywnie na napływ użytkowników. Dzięki synergii kilku czynników można osiągnąć sukces. Bliskość śródmieścia,

⁴ Pawłowska K., Dźwięk w krajobrazie jako przedmiot badań interdyscyplinarnych, prace komisji krajobrazu kulturowego T.XI: Ogród sensoryczny Instytut Nauk o Ziemi UMCS, Komisja Krajobrazu Kulturowego PTG, Lublin 2008 143-152

centra handlowe wszystko zlokalizowane jest w jednym obszarze, co jest gwarantem sukcesu.

WZBOGACENIE I USZLACHETNIENIE MIASTA

Tereny obszarów podmiejskich, najczęściej zaniedbane i rzadko uczęszczane niosą za sobą szansę na usytuowanie terenów zieleni. Przy niewielkim udziale człowieka można zrewitalizować istniejące, zaniedbane obiekty. Tereny związane z ciekami wodnymi niosą za sobą szansę. Obszary otaczające cieki wodne są niezwykle cenne, warto wzdłuż nich zapewniać ciągi zieleni.

Dzięki wykorzystywaniu terenów położonych w strefach podmiejskich dla celów rekreacyjnych miasto może zyskać wiele. Tereny rekreacyjne wiążą się z rozwojem usług: gastronomicznych, wypoczynkowych, a co za tym idzie wzrostem przychodów. Jeżeli władze terytorialne są właścicielami danego obszaru podlegającego rewitalizacji to istnieją szansę, iż fundusz miasta wzrośnie. Poprzez odpowiednie zainwestowanie miasto wzbogaci się, jednocześnie spełniając potrzeby swoich obywateli. Wpływy można czerpać z opłat związanych z usługami lokowanymi na lub w sąsiedztwie terenów wypoczynkowych. Podstawowe usługi wpływające na zwrot kosztów budowy obiektów to np. korty tenisowe, boiska sportowe wielofunkcyjne, lodowiska, gastronomia oraz inne usługi.

UPIĘKNIENIE MIASTA

Rewitalizacja obszarów podmiejskich to nie tylko korzyści materialne. Działania mają na celu również zapewnienie mieszkańcom potrzeb wyższego rzędu, poprzez wykonanie estetycznych projektów na wysokim poziomie. Poprzez realizację najlepszych projektów przestrzeń miejska staje się bardziej estetyczna, a dzięki otaczające teren inwestycyjny nabierają znacznie większych wartości. Parcele, domy oraz mieszkania stają się bardziej atrakcyjne ze względu na lokalizację przy parkach, placach czy obiektach sportowo-rekreacyjnych, w których można spędzić wolny czas.

Potrzeby człowieka związane z terenami krajobrazowymi sięgają już najdawniejszych czasów, kiedy to miasta stanowiły ochronę przed czynnikami zewnętrznymi. Człowiek lubił otaczać się pięknymi przedmiotami, a wraz z wyczuloną estetyką następował postęp cywilizacyjny. Bytowanie wśród kunsztownych elementów znalazło swoją interpretację również w przestrzeni. Piękno miasta wynikało z położenia w naturze, na podłożu i w otoczeniu przyrody⁵.

Dopiero ponowoczesność z ekologiczną regułą zrównoważonego rozwoju, a także z wysoko postawionym zadaniem rekreacyjności miasta – zdecydowanie przywraca szacunek dla czynnika przyrodniczego.

REWITALIZACJA TERENÓW PRZEDMIEŚĆ NA PRZYKŁADZIE KRAKOWSKICH BAGRÓW

W obszarze gminy i miasta Kraków znajduje się kilka większych zbiorników wodnych, które są śladami po dawnej eksploatacji kruszyw i utworów węglanowych. W samym mieście Kraków znajdują się dwa zbiorniki po eksploatacji kruszyw i piasku (Przylasek Rusiecki i Bagry) oraz jeden zbiornik po eksploatacji wapieni jurajskich (Zakrzówek). Jednym ze sposobów na rekultywację terenów odkrywkowych jest zalewanie terenu wodą. W ten sposób powstały między innymi Bagry czechowickie oraz krakowskie.

⁵ Kosiński W., *Miasto i piękno miasta*, Kraków, Politechnika Krakowska, Wydawnictwo PK, 2011 str. 200

Właścicielem prawnym Bagrów jest gmina Kraków. Wartość przyrodnicza zalewu wraz ze strefą przybrzeżną, kwalifikuje go do zachowania jako ukształtowane siedlisko – niszę ekologiczną gatunków ptaków wodnych (którego wartość uzasadnia objęcie jako użytek ekologiczny⁶), przy równoczesnym utrzymaniu funkcji rekreacyjnej i odpowiednim przystosowaniu strefy brzegowej zalewu.

Projekt zagospodarowania fragmentu akwenu wodnego Bagry został oparty na dokładnych studiach oraz analizach stanu istniejącego (Ryc. 1., Ryc. 2, Ryc.3.,Ryc.4.). W wyniku sporządzenia dokładnych opracowań cząstkowych dokonano syntezy uwarunkowań urbanistyczno-krajobrazowych, transportowych oraz przyrodniczych.



Ryc. 1. Plaża piaszczysta. Źródło: Fot. autora
Fig. 1. Sand beach. Source: author's photo



Ryc. 2. Punkt wakeboardingu. Źródło: Fot. autora
Fig. 2. Wakeboarding point. Source: author's photo



Ryc. 3. Zalew i kościół Trynitarzy. Źródło: Fot. autora
Fig. 3. Lagoon and trynitary church. Source: author's photo



Ryc. 4. Niezainwestowany trawnik. Źródło: Fot. autora
Fig. 4. Non-invested lawn. Source: author's photo.

METODY PRACY

Na etapie studialnym zapoznano się z Miejscowym Planem Zagospodarowania Przestrzennego rejonu zbiornika Bagry w Płaszowie oraz ze Studium Uwarunkowań i Kierunków Zagospodarowania Przestrzennego Miasta Krakowa. Podstawową metodą pracy okazały się również obserwacje terenu oraz inwentaryzacje, dzięki którym dokładnie przeanalizowano okolice obszaru opracowania oraz uzupełniono schematy obecnego stanu terenu i jego użytkowania.

⁶ Na podstawie: Kłudek, J., Pępkowska, A., Walasz, K., Weiner, J. 2005. Koncepcja ochrony różnorodności biologicznej miasta Krakowa. Instytut Nauk o Środowisku Uniwersytetu Jagiellońskiego. Kraków, 169 s.

W kolejnej części studiów dokonano podziału terenu na strefy oraz zaproponowano sposoby użytkowania. Na podstawie wcześniej zebranych informacji ustalono założenia, jakimi należy kierować się w części projektowej. Powstała koncepcja dotyczy zagospodarowania fragmentu krakowskich Bagrów dla celów turystyczno-rekreacyjnych. Celem projektu jest stworzenie przestrzeni rekreacyjno-sportowej oraz miejsca odpoczynku dla mieszkańców Krakowa. Obecnie tereny zalewu są minimalnie wykorzystywane głównie przez amatorów żeglarstwa. W jeszcze gorszym stanie znajduje się Staw Płaszowski. Zalew Bagry wraz z otoczeniem został zaznaczony jako element sieci parków rzecznych Krakowa⁷.

Po wykonaniu syntezy uwarunkowań oraz uwzględniając obecny stan terenu zaproponowano instalację pomostów, budowę boiska wielofunkcyjnego, wytyczenie ścieżek wraz z promenadą oraz modyfikację skarp. Dla uatrakcyjnienia terenu wprowadzono instalację świecących nasypów oraz altanę górującą nad plażą trawiastą i łąką. Obszar projektowano w myśl koncepcji zrównoważonego rozwoju oraz jako kontynuację zaplecza rekreacyjnego znajdującego się bezpośrednio przy wschodniej granicy opracowania.

Poprzez wnikliwą analizę architektoniczno-urbanistyczną oraz projekt zagospodarowania autor miał na celu zwrócenie uwagi na potencjał tego miejsca. Połączenie malowniczego terenu z przedstawioną koncepcją jego zagospodarowania pozwoli na wykorzystanie potencjału zalewu do celów rekreacyjnych oraz stworzy idealne miejsce dla młodzieży do spędzania wakacji w mieście. Koncepcja zagospodarowania terenu zalewu Bagry w Krakowie przewiduje przywrócenie tego miejsca mieszkańcom Krakowa oraz turystom poprzez promocję miejsca, a także uświadamianie społeczeństwa o możliwościach, jakie niosą „nowe bagry” tj. przede wszystkim czynny wypoczynek poprzez uprawianie sportów.



Ryc. 5. Projekt rewitalizacji fragmentu zalewu Bagry w Krakowie.

Źródło: projekt autora, 2013

Fig. 5. Partially revitalization project of the lagoon Bagry in Kraków. Source: author's project, 2013

KONCEPCJA ZAGOSPODAROWANIA TERENU

Teren zalewu Bagry został podzielony pod względem funkcjonalnym. Zaproponowano 6 stref o różnych właściwościach i specjalizacjach rozwiązań architektoniczno-krajobrazowych:

⁷ Hrabiec A., Parki rzeczne jako metoda planistyczna ochrony przyrody na przykładzie krakowskich parków cieków wodnych Drwinka i Sudoł bieżanowski, *Czasopismo techniczne Politechniki Krajowskiej 7A/2007*, Kraków, str. 1-9

A. Dydaktyka i informacja - w strefie tej obowiązkowymi obiektami są tablice informacyjne, dlatego ich umiejscowienie jest powiązane z wejściami na teren projektowany bądź z istniejącymi szlakami komunikacyjnymi. W związku z licznym korzystaniem z półwyspu poprzez obserwatorów ptactwa postanowiono umieścić na nim informacje na temat awifauny oraz biosfery.

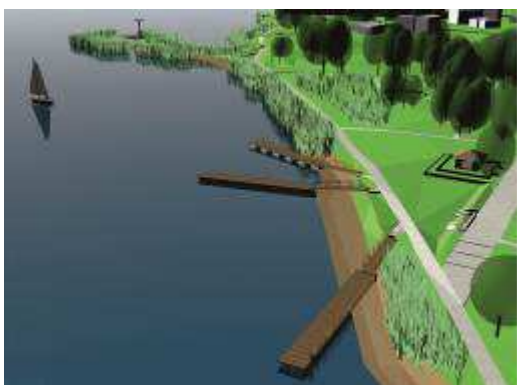
B. Kąpielisko – strefa przeznaczona do wypoczynku latem. Na jej terenie dopuszczono lokalizację przebieralni, tymczasowych obiektów gastronomicznych związanych z narastającymi potrzebami ruchu turystycznego, instalację obiektów wodnych oraz tymczasowy postój sprzętu wodnego (rowerki wodne, kajaki i inne małe obiekty). W strefie kąpieliska zlokalizowano pomosty (ryc.2). Z powodu okresowych wahań poziomu wody, zdecydowano zbudować pomosty pływające. Rozwiązanie detalu pozwoliło zabezpieczyć obiekty przed ewentualnym zniszczeniem przez siły natury.

C. Rekreacja – związana z tworzeniem danej funkcji na nowo. Miejsce przewidziane dla rozwoju wędkarstwa oraz aktywnego wypoczynku. Ta część projektu zakłada przeznaczenie obszaru pod aktywny wypoczynek, tj, spacerowanie, pływanie na żaglówkach.

D. Sport – stanowi bezpośrednią kontynuację istniejącego zaplecza sportowego przylegających od wschodu terenów. W strefie znajduje się miejsce do budowy obiektów typowo sportowych, zachęcającą młodzież do uprawiania czynnego wypoczynku. Dzięki umiejscowieniu w rozproszonej zieleni możliwe zachowanie obecnego poziomu hałasu. Dla amatorów ruchu zaprojektowano boisko wielofunkcyjne (składające się z boiska do koszykówki, siatkówki oraz piłki ręcznej), boisko do siatkówki plażowej oraz wielofunkcyjny trawnik.

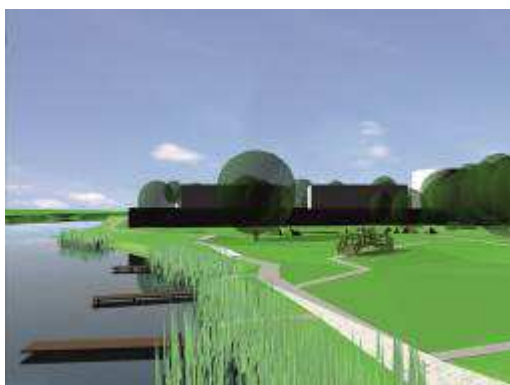
E. Transport –obszar dojść i ścieżek. W strefie planowany parking, utrzymanie obecnego ciągu pieszego wzdłuż brzegów jeziora oraz usprawnienie obecnej komunikacji po terenie. Komunikacja ścieżek pieszych została poprowadzona wzdłuż zbiornika wodnego, jak również zostały zaprojektowane ścieżki dochodzące do ważnych obiektów oraz wejść. Wzdłuż głównych ciągów pieszych wprowadzono małą architekturę w postaci koszy, oświetlenia, a także ławek.

F. Wypoczynek w zieleni – stanowi miejsca rozplanowania siedzisk oraz biernego wypoczynku na łonie natury.



Ryc. 6. Widok z lotu ptaka na pomosty pływające zlokalizowane w strefie rekreacyjnej. Źródło: projekt autora, 2013

Fig. 6. Bird's-eye view on floating bridge located in the recreation area. Source: author's project, 2013



Ryc. 7. Wizualizacja pomostów wędkarskich zlokalizowanych w strefie wyciszenia. Źródło: projekt autora, 2013.

Fig. 7. Visualization of fishing piers, located in silence part. Source: author's project, 2011

PODSUMOWANIE

Rewitalizacja podmiejskich obszarów zdegradowanych o walorach krajobrazowych wprowadza do przestrzeni miejskiej nowe elementy rekreacyjne. Projekt zagospodaro-

wania terenu zalewu Bagry w Krakowie przewiduje przywrócenie tego miejsca mieszkańcom Krakowa oraz turystom, a także powrót terenu do czasów świetności i popularności założenia, jaką cieszyło się w przeszłości.

Stworzenie nowego programu funkcjonalnego ma na celu nie tylko komercyjny użytek i rozrywkę użytkowników, ale także na ochronę i ocalenie niezwykle wartościowych terenów pod względem przyrodniczo-kulturowym. Dzięki nowej koncepcji stwarza się nadzieja na samowystarczalność w zakresie utrzymania budynków, jak i samego terenu parkowo-rekreacyjnego, na wysokim poziomie estetycznym. Takie działania pozwolą na ocalenie unikalnych terenów w skali miasta, jak nawet regionu. Ponieważ rzadko się zdarza żeby prawie w geometrycznym centrum dużej metropolii znajdowały się tereny nadające pod rekreację, odpoczynek a nawet możliwość popływania żaglówką.

Funkcja ośrodka rekreacyjnego w połączeniu z działalnością kulturową pozwoli na ponowne włączenie tego terenu w życie mieszkańców miasta. Ważnym elementem będzie promocja miejsca, a także uświadamianie społeczeństwa o możliwościach, jakie niosą „nowe bagry” tj. przede wszystkim czynny wypoczynek poprzez uprawianie sportów.

Wszystkie założenia projektowe zostały odniesione z wytycznych w miejscowym planie zagospodarowania przestrzennego, a także studium zagospodarowania i kierunków przestrzennych miasta. Natomiast całość projektu zaprojektowano tak, aby w pełni wydobyc walory miejsca i zapewnić ochronę wysokim wartościom przyrodniczym i estetycznym całego założenia.

Wysoki poziom estetyczny całego założenia pozwoli na uszlachetnienie przestrzeni. Projekt wynika z koniecznych, celowych zabiegów zaproponowanych przez autorkę projektu. Podstawową ideą projektu stanowi wykorzystanie potencjału zalewu dla celów rekreacyjnych oraz stworzenie idealnego miejsca dla młodzieży do spędzania wakacji w mieście przy jednoczesnej jak najmniejszej ingerencji w czynniki naturalne. Ważnym celem jest również uświadomienie ludności jak cenne wartości przyrodnicze i kulturowe posiada otoczenie zalewu.

Stworzenie wysokiej klasy przestrzeni rekreacyjnej, dogodnej zarówno dla obecnych jak i przyszłych użytkowników jest możliwe poprzez usprawnienie ciągów komunikacji, poprawienie stanu technicznego obiektów, drzewostanu oraz budowę zaplecza sportowego. Nadrzędnym celem projektu jest ochrona przyrody. Krajobraz akwenu wodnego Bagry powinien zostać częściowo zagospodarowany. Jest to jedyny sposób na ochronę pozostałych ekosystemów. Poprzez wyznaczenie ścieżek, miejsc parkingowych czy plaż, użytkownicy zostaną skierowani bezpośrednio do miejsc, które powinny być przez nich eksploatowane, jednocześnie nie naruszając i zachowując cenne, jakże malownicze siedliska chronionych gatunków.

REWITALIZATION OF DESTROYED CIVIC SUBURBS AREA WITH LANDSCAPE MERITS

INTRODUCTION

After the Second World War, the authorities have taken steps to rebuild the destroyed cities as a result of the war. There was also a dynamic rise of large urban centers (Lodz, Krakow and Warsaw). This was primarily due to technological developments that contributed to the creation of new facilities in cities large and medium, which ensured the rapid development of cities.

Communists seized power and Poland found itself in the Soviet sphere of influence, in an economy dominated by the socialist states and heavy armaments industry. These countries were focused on rapid expansion of the army. In Poland, new ironworks were created: in Czestochowa, Gliwice, Katowice and Krakow. New posts were created by the labor-intensive branches of industry. These were built on the outskirts of towns in the vicinity of large industrial housing estates, where the workforce lived. This situation contributed to the imminent increase in migration from rural to urban areas, and hence population growth in urban areas. The Polish population during the first thirty years after Second World War, has grown from 23,9 to 35,1 million.

It should be noted that in the regions with the highest rate of urbanization, the percentage of urban population increased slightly. The reason for this is to directly due to people arriving from the countryside to urban peripheral areas, where the most industrial activity was located. The momentum of the population moving to urban areas was mainly due to newly created jobs. For the newly arrived labor force was necessary to create service centers, which resulted in the new works.

POST-PRL DEGRADED SUBURBAN AREAS

The housing situation in the 50's was tragic. Communist parties determined the expansion of the industry only paying attention to the development of industry, completely forgetting about the placement of citizens. Housing, in addition to the 50 flagship constructions, such as Residential District Marszałkowska in Warsaw or Krakow and Nowa Huta, practically did not exist. In accordance with the principles of the design was to provide every person the place for relaxation. In the 70's green space per capita was about 35m², the zones recreational gardens, parks and sports facilities.

Currently, there has been a gradual decline in the size of green areas per inhabitant in favor of construction projects. Growing urban areas are absorbing most of the lands which are not invested. The proportions between the construction of new facilities and the organization of new green areas are affected. In rational policy of the city, there should be place to solve the problem of non-invested areas. If the area is devastated, but has scenic value, definitely should be designed like a green area.

Each area of untapped opportunity for the development of greenery, should be consistent and should ensure continuity of movement between the elements. The combination of parks in the city should to have good connection to walk and cycle between them.

Green systems in cities take the form of rings or are scattered. There is a city center, that is mostly old, with a well-developed buildings and the market surrounded by a ring of greenery. In areas of old fortifications gardens are located (e.g. Kalisz, Krakow, Radom, German Munster and Hamm). In turn buildings are dispersed and do not abut each other closely. The third zone distant cities are suburban areas. In these places community can look to invest in green areas. In the buildings there are major gaps which

can be invested. Rational spatial policy allows the city to maintain the correct relationship to the size of the green housing. However, the more green areas to be used for recreational purposes, the better.

BROWNFIELD REDEVELOPMENT

Another group of investments is a brownfield redevelopment. Numerous examples of this type of action are located in France. One of the attempts to restore the devastated area the city is Citroën factory in Paris. André-Citroën park was built on a former car factory, which was moved in 1970. French landscape architects Alain Gilles and Clement ProVest has designed few types of gardens, over thru is flying a balloon. Paris Bercy Park was the place of storage the wine on the Seine. As technology evolves wine storage the warehouses fell into oblivion and were eventually abandoned and vandalized in the seventies. The park was created as a work of designer J.Le.Caisne 'a witch proposed a modern form of the rectangular space, while maintaining the continuity of historic place (genius loci).

Brownfield sites are huge problem for the city. They are extremely unsightly. Empty warehouses can extremely deterred. These are typical problem areas. Characterized by a low level of economic development, showing weak growth and development.

Degraded areas present a great opportunity for the development of vacation destinations. These are post-mining areas, brownfields, buildings destroyed and not used from old times. It is a ongoing struggle between developers and supporters of greenery. Municipalities often unconscious the potential of scenic spots and cultural values dedicate their land for buildings development. A particularly important issue is the preparation of local plans. The findings of local plans need to clearly define the function of each area. However, despite the very clear findings, are often vague, so you can argue with the findings.

WORK AND LEISURE

The increasing urbanization of cities is related to creating new work places. Employees spend an average of eight hours in towns. In larger cities, statistics shows there is a lack of places to relax. Increasingly more gardens are creating by communities to provide a place of rest during breaks from work.

Resting should be important in everyone's life. The human mind works best when it is fresh. Short, 10-15 minutes break can help to refresh and regenerate. For the purpose of short breaks, where the daily migration of the population is high, people should built gardens between skyscrapers. Mainly equipped with benches, lined with cobblestone pavement and the with waters elements.

DEFICITS OF GREEN AREAS IN CITIES

No lawns is often especially in high-intensity buildings development. Some of the examples are visible in the structure of Manhattan. This is one of the most intensely developed areas of the world, which employs a large number of people. In the afternoon, looking for a place where they could sit in the open to have a lunch. It's not easy to find such a place, therefore, each such element is at a premium. It is hard to protect areas for

greenery. Plots, from economics point of view, are the valuable places to another skyscrapers.

To find nice place to resting, people are traveling outside of the city. Recreation areas should be located as close as possible, in quiet and peaceful surroundings. Recreational areas located within the city are a real pearls. Nearly located in the center create a positive effect on the influx of users. With the synergy of several factors can achieve success. Little proximity to downtown, shopping centers all located in one area, are guarantee of success.

ENRICHES, ENNOBLES CITY

The Peri-urban areas are an opportunity for the location of green areas. With a small help of human the existing neglected objects can be change into greenery. Through the use of land located in suburban areas for recreation city can gain a lot. The development of recreational areas means new zones of catering and leisure facilities. If local authorities are the owners of the area subject to the revitalization of this there is a chance that the city will increase the fund. Through appropriate investment will enrich the city, while also meeting the needs of its citizens. Proceeds can be derived from fees related to services located on or adjacent to recreation areas. Basic services that affect the reimbursement of the construction of the tennis courts, multi-purpose sports fields, ice rinks, restaurants and other services.

Revitalization suburban areas not only provides material benefits. The activities are designed to provide residents with higher needs through the implementation of projects at a high level. Through the implementation of the best projects of urban space areas becomes more aesthetic, and land surrounding the investment area gains much larger value. Lots, houses and apartments are becoming more attractive because of the location of the parks, squares and sports and recreational facilities, where you can spend your free time.

Human needs are associated with landscaped areas back to ancient times, when cities were protected from the wild elements. The man liked to surround himself with beautiful objects. Existence of elaborate elements also is founding its interpretation of the space. The beauty of the city is a result of the nature position and surrounding by nature.

REVITALIZATION ON THE SUBURBS AN EXAMPLE OF CREATING NEW PLACES OF GREEN IN KRAKOW

In Krakow are a few larger bodies of water, which are traces of ancient life and works of carbonate aggregates. In the city of Krakow, there are two tanks on the use of aggregates and sand (Przylasek Rusiecki and Bagry) and one tank after the operation Jurassic limestone (Zakrzówek). One way for the recultivation of pit is flooding the area with water. In this way were Bagry in Czechowice and Krakow arised.

The owner of lagoon Bagry is the Krakow community. The value of natural area, qualifies him to remain as shaped habitat - ecological niche of aquatic bird species (justifies inclusion to ecological area), while maintaining the recreational function and adequate management of the coast.

Project of partial management of the lagoon Bagry was based on careful study and analysis of the status quo. As a result of the compilation of accurate studies of synthesis conditions the results were sub-urban landscape, transportation, and natural sciences.

WORKING METHODS

At the stage of study author familiarized with the planning documents of Krakow. The basic method of operation were the observations of land and old maps. In the next part of the study area was divided into zones and the proposed usage. Autor established objectives, which should be addressed in the design. Basic and the most important were to use areas for tourism and recreation. The aim of the project is to create a sports and recreation area and resting place for the people of Krakow. Currently, areas of Bagry lagoon are slightly used mainly by amateur sailing. Bagry Lagoon and its surroundings has been selected as part of a network of riversparks.

Through an in-depth analysis of the architectural and urban planning of the author was to draw attention to the potential of the place. The combination of the beautiful terrain of the presented concept of the development will allow for the potential of the reservoir for recreational purposes and to create an ideal place for young people to spend their holidays in the city. The concept of patrially managment of Bagry lake aimed at restoring the place of Krakow residents and tourists through the promotion places, as well as raising public awareness about the opportunities posed by new Bagry, primarily active recreation through sport.

CONCEPT DEVELOPMENT SITE

Bagry reservoir area has been divided in terms of functionality. Proposed 6 zones with different characteristics and specializations landscape architectural solutions:

A. Information - mandatory objects are information boards, their position is related to the inputs into the draft or to existing transport routes. In connection with the use one of the peninsula by bird watchers it was decided to put the information on the avifauna and the biosphere.

B. swimming area - area designed for recreation during the summer. In this zone will be location of temporary catering facilities associated with the growing needs of tourism, the installation of water facilities and temporary stop water equipment. For swimmers are located platforms. Because of the periodic fluctuations in water level, it was decided to build a floating piers. Solution detail helped protect construction from possible destruction by the forces of nature.

C. Recreation - associated with the creation of the feature again. The space provided for the development of fishing and leisure. This part of the project involves the purpose of active recreation area like walking or swimming on the sailboat.

D. Sport - is a direct continuation of the existing sports facilities adjacent areas to the east. In this area there is a place for typical sports, witch encourage young people to engage in active rest. By placing the scattered green can maintain the current level of noise. For fans of activities designed multifunction (consisting of basketball, volleyball and handball), a beach volleyball court and a multi-purpose lawn.

E. Transportation – It is generally area of the paths. In zone of transportation there is a place for new parking area, with is connected to walking path along the banks of the lake and the improvement of the present communication. Public footpaths was conducted along a body of water, as well as the paths are designed coming to important buildings and entrances. Along the main pedestrian paths author locate small baskets, lighting and benches.

F. Relaxation in green - a seating arrangement of space and passive recreation in nature.

SUMMARY

The high level of aesthetic project and assumptions allow to create better space. The

project shows necessary, targeted treatment proposed by the author of the project. The basic idea of the project is to prove a potential reservoir for recreational purposes and to create an ideal place for young people to spend their holidays at the same time in the least interference with the natural factors. An important aim is also to raise awareness of the population that Bagry lagoon has a valuable natural and cultural values. The creation of high-quality recreational space, convenient to both current and potential users is possible by improving communication routes, improve the technical condition of buildings, trees and the construction of sports facilities. The overall objective of the project is to protect nature. Bagry boating landscape should be partially developed. This is the only way to protect the remaining ecosystems. Project of new paths, parking and beaches, users will be directed directly to the places that should be exploited by them, while not infringing and retaining valuable, how picturesque habitat of protected species.

BIBLIOGRAFIA

- [1] Dąbrowska-Milewska G., *Standardy urbanistyczne dla terenów mieszkaniowych – wybrane zagadnienia*, w: *Architecturae et attributes*, 1/2010, str. 17- 31
- [2] Hrabiec A., Parki rzeczne jako metoda planistyczna ochrony przyrody na przykładzie krakowskich parków cieków wodnych Drwinka i Sudoł bieżanowski, *Czasopismo techniczne Politechniki Krakowskiej* 7A/2007, Kraków, str. 1-9
- [3] Kałamucka W., Ochrona dolin rzecznych w systemie obszarów chronionych na przykładzie województwa lubelskiego, *Czasopismo techniczne Politechniki Krakowskiej*, 7-A/2007, Kraków, str.1-7
- [4] Kosiński W., *Miasto i piękno miasta*, Kraków, Politechnika Krakowska, Wydawnictwo PK, 2011, str. 200
- [5] Kłudek, J., Pępkowska, A., Walasz, K., Weiner, J., *Koncepcja ochrony różnorodności biologicznej miasta Krakowa*. Instytut Nauk o Środowisku Uniwersytetu Jagiellońskiego. Kraków 2005, 169 s.
- [6] Pawłowska K., *Ogród sensoryczny*, w: *Dźwięk w krajobrazie jako przedmiot badań interdyscyplinarnych, prace komisji krajobrazu kulturowego T.XI*: Lublin, Instytut Nauk o Ziemi UMCS, Komisja Krajobrazu Kulturowego PTG, 2008, str. 143-152
- [7] Zachariasz A., *Współczesne kierunki i tendencje w projektowaniu parków publicznych*, Nauka Przyroda Technika Tom 3 2009 ISSN 1897-7820, Poznań, str. 1-10
- [8] Wilczkiewicz M., *Central Park w Nowym Jorku, jego geneza i teraźniejszość*, *Wiadomości Konserwatorskie*, 29/2011, Kraków, str. 106-115

O AUTORZE

Absolwentka Wydziału Architektury Politechniki Krakowskiej na kierunku Architektura Krajobrazu. Obecnie kontynuuje edukację na studiach drugiego stopnia. Pierwszą próbą zetknięcia się autorki z tematem artykułu była praca dyplomowa inżynierska obroniona w lutym 2013 roku.

AUTHOR'S NOTE

Graduated from the Faculty of Architecture at the Cracow University of Technology, majoring in Landscape Architecture. Currently continuing education for second-cycle on Landscape Architecture. The first attempt to touch upon the question the author of the articles was the subject of thesis defended in February 2013.