



WYKORZYSTANIE BADAŃ SPOŁECZNYCH W PRAKTYCE PROJEKTOWANIA KRAJOBRAZU MIEJSKIEGO

THE USAGE OF SOCIAL RESEARCH IN CITY LANDSCAPE DESIGN PRACTICE

Miłosz Zieliński
mgr inż. arch.

Politechnika Krakowska
Wydział Architektury
Instytut Architektury Krajobrazu

STRESZCZENIE

Artykuł przybliża problem wykorzystania badań społecznych w praktyce projektowej. Kontekstem zagadnienia jest konkurs architektoniczno-urbanistyczny na zagospodarowanie przestrzeni publicznej w Nowej Hucie. Temat jest aktualny, zwłaszcza wobec popularnej dziś dyskusji na temat partycypacji społecznej w opracowywaniu i realizacji projektów architektoniczno-urbanistycznych i krajobrazowych.

Słowa kluczowe: badania społeczne, projekt zagospodarowania przestrzeni publicznej, opinia społeczna.

ABSTRACT

This article is approaching a problem of using social research in design practice. The architectural-urban competition for the development of public space in Nowa Huta is the context of this issue. The topic is timely, because it is currently popular to discuss public participation in the development and implementation of architectural and urban planning and landscape projects.

Keywords: social research, public space development project, public opinion.

WPROWADZENIE

Współcześnie wiele mówi się o konieczności konsultacji społecznych zwłaszcza w przypadku przeprowadzania inwestycji przestrzennych takich jak projekty odnowy lub nowych form przestrzeni publicznych. Wzrastająca świadomość społeczeństwa polskiego skutkuje coraz chętniejszym samoorganizowaniem się i prowadzeniem różnego rodzaju *happeningów*, a w szczególności protestów przeciwko inwestycjom godzącym w interes tychże społeczności. Poziom rozwoju polskiego społeczeństwa obywatelskiego pozwala już wykorzystywać różne narzędzia w kampaniach przeciwko danym inwestycjom. Chodzi o instrumenty takie jak zwykłe i rejestrowe stowarzyszenia, lub mniej formalne akcje, mające na celu osiągnięcie danego celu społecznego. Dobrze znane jest zjawisko aktywności grup typu NIMBY (*Not In My Back Yard*), które powstają w sytuacji zagrożenia (często także interesu partykularnego)¹. Z punktu widzenia społeczeństwa obywatelskiego jest to zjawisko czasem dokuczliwe ale całkowicie naturalne. Społeczeństwo określane mianem obywatelskiego charakteryzuje się pełną świadomością co do potrzeb wspólnoty i poczuciem odpowiedzialności za dobro, nie jednostkowe lecz wspólne. Pojęcie społeczeństwa obywatelskiego wiąże się z widoczną aktywnością w sferze społecznej i publicznej, potrzebą społeczności do samoorganizowania się i osiągania celów bez inspiracji ze strony władzy.²

Nieco gorzej sytuacja wygląda w przypadku podejmowania aktywności kreatywnych. Ciągle łatwiej nam protestować i podejmować walkę w obronie, niż promować daną inwestycję. Takiemu stanowi rzeczy nie sprzyja podejście administracji samorządowej, która źle pojmuje swoją rolę: raczej jako władzy lokalnej, która rządzi terenem według swoich planów, a nie jako administracji, która jest „pracownikiem” zatrudnianym przez ogół społeczeństwa.³ O ile radni wyrażą gotowość do skorzystania z opinii społeczeństwa i wysłuchają głosów obywateli, konsultacje społeczne mogą być lepszym sposobem na angażowanie mieszkańców w sprawy bezpośrednio z nimi związane. Najbardziej niekorzystna, z punktu widzenia rozwoju społeczeństwa jest sytuacja, kiedy jakaś forma konsultacji jest przeprowadzana, ale nie wiążą się z nią żadne konsekwencje⁴. W takim wypadku stosunek mieszkańców do wszelkiego rodzaju aktywności obywatelskich jest proporcjonalny do stosunku wobec władz. Lekceważenie wyników konsultacji ze strony władz, nie sprzyja podejmowaniu uczestnictwa w podobnych inicjatywach w przyszłości. Wpływa to równocześnie na negatywną postawę wobec kolejnych projektów publicznych. W opinii społecznej inwestycja i tak będzie przebiegała z góry zaplanowanym torem, bez względu na wynik konsultacji.

Aktualnie duży odsetek środków unijnych wydawany jest na projekty rewitalizacji przestrzeni publicznych. Abstrahując od definicji rewitalizacji i nomenklatury wykorzystywanej przy okazji tych przedsięwzięć, projekty odnowy i estetyzacji przestrzeni publicznych (salonów miejskich) poprzedzane są coraz częściej badaniami społecznymi, a te z kolei wymagane są przez instytucje unijne. Wyniki badań, w postaci raportów, niejednokrotnie stanowią załączniki do materiałów wyjściowych dla uczestników konkursów architektoniczno-urbanistycznych i architektoniczno-krajobrazowych.

¹ Jałowiecki B., 2010, *Społeczne wytwarzanie przestrzeni*, Wydawnictwo Naukowe SCHOLAR, Warszawa, s.308,

² Por. Waśkiewicz A., 2011, *Obywatel twórcą ładu społecznego: Machiavelli, Rousseau, de Tocqueville*, [w:] *Partycypacja publiczna O uczestnictwie obywateli w życiu wspólnoty lokalnej*, 2011, red. Olech A., wyd. Instytut Spraw Publicznych, Warszawa, ss.13-25,

³ Szerzej w tym temacie, *vide: Miasto w działaniu, zrównoważony rozwój z perspektywy oddolnej*, 2012, red. Filar P., Kubicki P., Wyd. Instytut Obywatelski, Warszawa, ss. 25-31,

⁴ *Vide: Zieliński M., Wpływ społeczności lokalnych na krajobraz miejski (na przykładzie małopolskich doświadczeń)*, [w:] *Przestrzeń i Forma*, nr 16, Wydawnictwo SFERA, Szczecin, ss. *Passim*,

MIEJSCE – NOWA HUTA

Powstała z końcem lat czterdziestych XX wieku Nowa Huta, w założeniach ideowych miała być odrębnym miastem – idealnym miastem socjalistycznym. W istocie stanowi samodzielny byt przestrzenny o wyraźnej postaci urbanistycznej. Jej powstanie związane było z kombinatem metalurgicznym, dla którego nowe miasto miało być w pełni funkcjonalnym zapleczem mieszkalnym. Od lat pięćdziesiątych XX wieku Nowa Huta jest jedną z młodszych dzielnic Krakowa. Wyróżnia się nie tylko charakterystycznym, czytelnym układem urbanistycznym ale także specyficzną tożsamością oraz społecznością lokalną, która silnie identyfikuje się z miejscem swojego zamieszkania. Część Nowej Huty, tak zwana „Stara Nowa Huta” jest wpisana do rejestru zabytków a od 2008 roku posiada swój Lokalny Program Rewitalizacji.⁵ Za główne cele w tym programie przyjęto:

- *dostosowanie warunków życiowych i mieszkaniowych społeczeństwa lokalnego do współczesnych standardów,*
- *wzmocnienie gospodarki lokalnej i regionalnej i tworzenie dzięki temu nowych miejsc pracy,*
- *zachowanie i rewitalizacja budynków i obiektów o walorach historycznych, kulturowych, architektonicznych i urbanistycznych,*
- *podniesienie walorów przestrzeni publicznej dla mieszkańców i turystów,*
- *poprawa sytuacji ekologicznej oraz modernizacja infrastruktury socjalnej i technicznej⁶.*

Priorytetem w programie określono cele związane z sanacją przestrzeni publicznych. Wynikiem tego był ogłoszony w lipcu 2011 roku konkurs architektoniczno-urbanistyczny, ideowy na opracowanie koncepcji rewitalizacji przestrzeni publicznej w osi Alei Róż i Placu Centralnego w Nowej Hucie. Organizatorem konkursu była Gmina miejska Kraków. Cele jakie zapisano w regulaminie konkursu dotyczyły wskazania najlepszej pod względem urbanistycznym, architektonicznym oraz funkcjonalnym koncepcji rewitalizacji przestrzeni, która zaprezentuje, współczesne spojrzenie na kształtowanie i funkcjonowanie przestrzeni publicznej historycznego centrum Nowej Huty. Konkurs miał charakter ideowy a zaprezentowane w nim koncepcje miały być wykorzystane w całości lub części dla potrzeb Lokalnego Programu Rewitalizacji „starej” Nowej Huty⁷. Na konkurs wpłynęło 12 prac z 40 zgłoszonych co może świadczyć o skali trudności zadania postawionego przed projektantami.

BADANIA SPOŁECZNE I KONCEPCJE PROJEKTOWE

W materiałach dostarczonych zespołom zgłoszonym do udziału w konkursie, znajdował się raport z konsultacji prowadzonych z mieszkańcami terenu objętego opracowaniem i najbliższych sąsiadów.⁸ Praca zawierała szeroki zakres informacji, zaczynając od sposobu percepcji poszczególnych elementów przestrzeni, przez diagnozę stanu aktualnego i pomysły na przestrzeń. Podczas badań wykryto także obszary konfliktowe, dotyczące głównie kierunków zagospodarowania przestrzeni: podejście elitarne *versus* podejście egalitarne, spokój *versus* rozwój, sentymentalizm *versus* awangarda.

Konkurs z założenia nie był realizacyjny lecz ideowy, co z pewnością wpłynęło na nieskrępowany sposób pracy projektantów i podejście bardziej twórcze-wizjonerskie. Zapre-

⁵ *Lokalny Program rewitalizacji „starej” Nowej Huty*, Załącznik do uchwały Nr LIII/674/08 Rady Miasta Krakowa z dnia 8 października 2008 r. PDF,

⁶ *Ibidem*, s.5

⁷ *Regulamin konkursu architektoniczno-urbanistycznego, ideowego na opracowanie koncepcji rewitalizacji przestrzeni publicznej w osi Alei Róż i Placu Centralnego w Nowej Hucie*, 2011, PDF

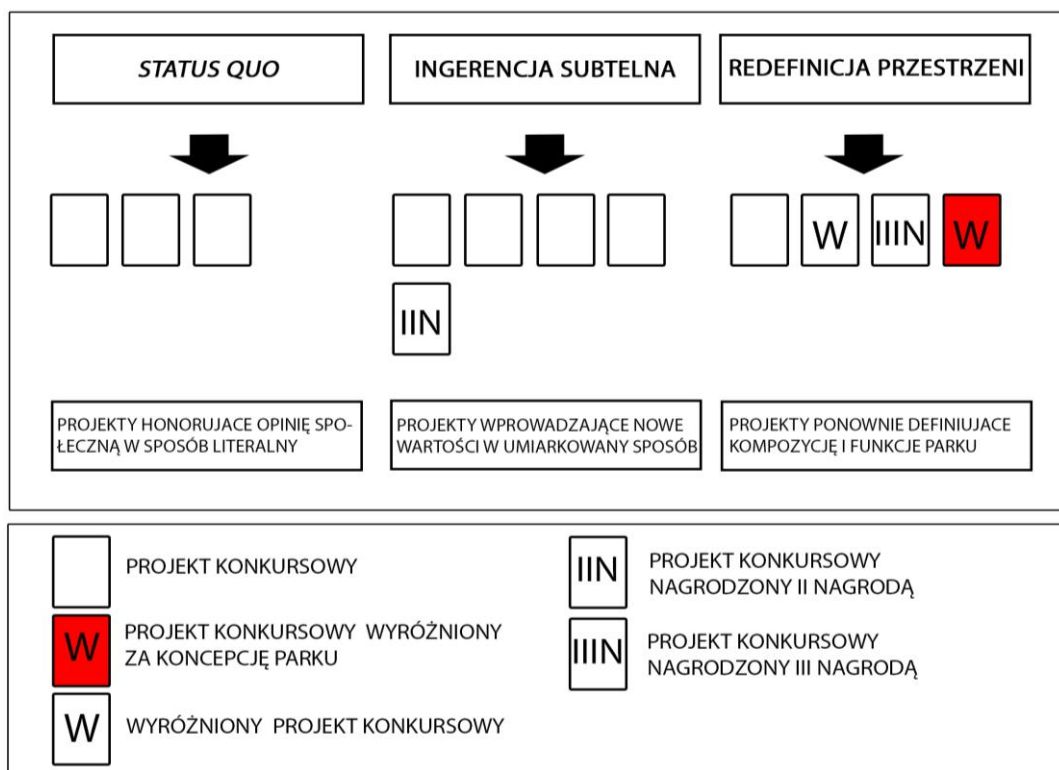
⁸ *Raport końcowy ze spotkań konsultacyjnych dotyczących zmian w przestrzeni Placu centralnego i Alei Róż (przygotowany na zlecenie Wydziału Strategii i Rozwoju Urzędu miasta Krakowa)*, 2009, Bukowski A., Sma-gacz-Poziemska M., Instytut Socjologii UJ, Stowarzyszenie PLAN, Kraków, ss.92,

zentowane koncepcje przedstawiają ciekawe całościowe scenariusze aranżacji przestrzeni a także interesujące rozwiązania szczegółowe.

W większości prac da się zauważyć elementy będące odpowiedzią na oczekiwania mieszkańców zawarte w badaniach.

Bardzo interesujący jest przykład Parku Ratuszowego, (ryc.2,3). W opinii mieszkańców przestrzeń ta posiada swoją jasno zdefiniowaną grupę użytkowników. Za taką uważani są ludzie starsi – emeryci, którzy najaktywniej korzystają z parku. Młodzież i generalnie ogół społeczeństwa opowiedzieli się za pozostawieniem parku we „władaniu” starszych⁹. Co ciekawe, analizując raport z badań, można dojść do wniosku, że przestrzeń Parku Ratuszowego mimo pewnych niedostatków materiałowych, jest oceniana jako najlepsza i wymaga najmniejszych nakładów inwestycyjnych w opracowywanym terenie.

Wyniki konkursu i prace opublikowane po jego rozstrzygnięciu zostały przeanalizowane pod względem wykorzystania badań społecznych w projekcie i tym samym, aplikowania głosów użytkowników do koncepcji zagospodarowania przestrzeni publicznych. Podczas analizy fragmentów koncepcji odnoszących się do Parku Ratuszowego, dokonano kategoryzacji ze względu na sposób podejścia do tego terenu. (ryc. 1.)



Ryc. 1. Schemat kategoryzacji fragmentów koncepcji projektowych wg. podejścia do Parku Ratuszowego, Źródło: opracowanie autora

Fig. 1. Categorisation diagram of project conception fragments regarding the attitude towards Ratuszowy Park. Source: author

Analizy projektów i przyporządkowanie ich do jednej z trzech przyjętych kategorii, wykonano na podstawie oceny rysunków planu przestrzeni parku, opisów autorskich, które

⁹ *Ibidem*, s.38

z reguły doprecyzowywały intencje autorów względem charakteru przestrzeni parku, oraz rysunki perspektywiczne i wizualizacje (jeśli takie wstępowały).

Głównymi wytycznymi przy zaklasyfikowaniu koncepcji do danej kategorii były:

- układ kompozycyjny
(1.zachowanie układu istniejącego, 2.niewielka korekta, 3.rekompozycja)
- wprowadzanie nowych obiektów kompozycyjno-funkcjonalnych
(1.brak wprowadzania, 2. wprowadzenie w niewielkim zakresie, 3. wprowadzenie nowych obiektów kubaturowych)
- szata zielona
(1. pozostawienie stanu obecnego, 2. ograniczenie się do koniecznych prac pielęgnacyjnych. 3. rekompozycja szaty zielonej)
- wprowadzanie nowych funkcji, a wraz z nimi nowych form użytkowania i użytkowników
(1.brak, 2. w niewielkim zakresie, 3. wprowadzenie nowych funkcji)

Wynik analizy pokazuje, że w pierwszej kategorii mieszczą się prace, które główny nacisk położyły na uhonorowanie opinii społecznej przez funkcjonalne oraz kompozycyjne odniesienie się do stanu obecnego (ocenianego jako dobry). W tej kategorii mieszczą się trzy prace. Drugą kategorię stanowią koncepcje, które wprowadzają w przestrzeń parku nowe funkcje i tym samym nowych użytkowników ale działanie to jest subtelne i ma na celu wzmacnianie kontaktów między pokoleniami (pięć prac). Do ostatniej kategorii należy zaliczyć projekty w znaczny sposób przekształcające strukturę funkcjonalną parku, lub takie, które na nowo definiują kompozycje przestrzenną parku (4 prace). (ryc. 5.)

Ryc. 2.Ortofotomapa Parku Ratuszowego w Nowej Hucie, Źródło: www.googlemaps.com

Fig. 2. Orthophotomap of Ratuszowy Park in Nowa Huta. Source: www.googlemaps.com

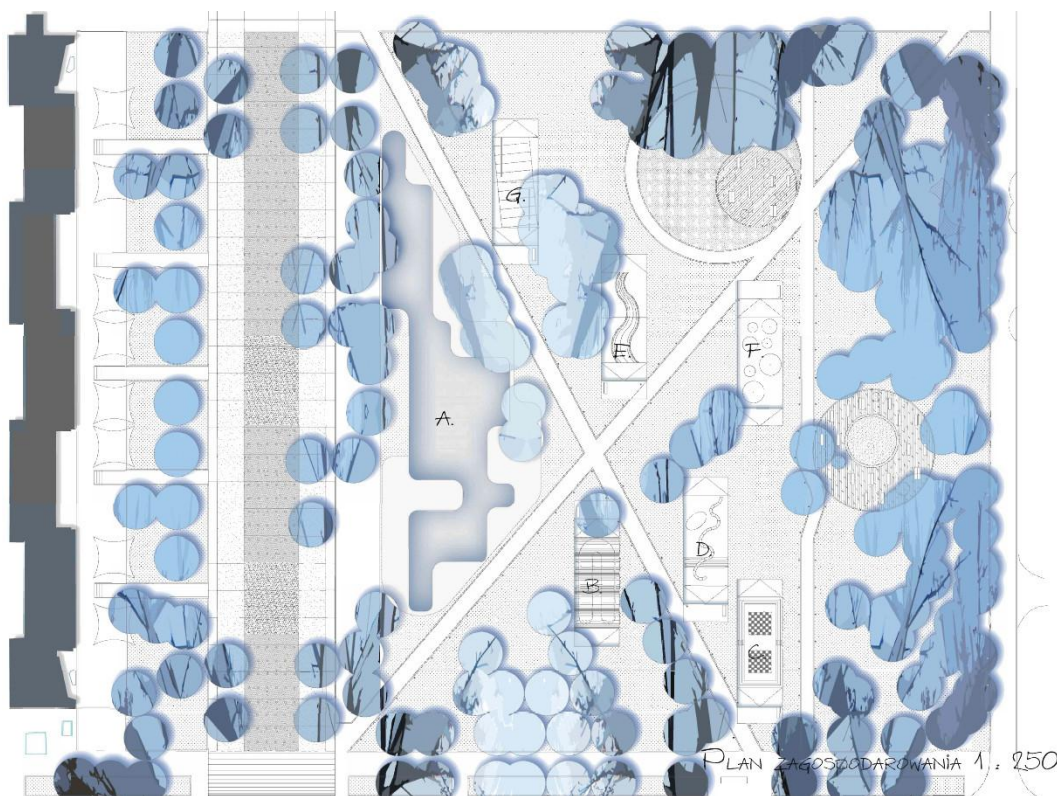


Ryc. 3. W opinii społeczności najważniejszymi użytkownikami Parku ratuszowego są ludzie starsi, Źródło: fot. aut.

Fig. 3 According to community opinion, the most important users of Ratuszowy Park are elderly people. Source: author.



Nie dziwi fakt, iż w drugiej kategorii mieści się najwięcej prac. Wydaje się, że jest to efekt „umiarkowanego” podejścia projektantów. W tej kategorii znalazła się praca nagrodzona drugą nagrodą i tym samym najwyższej oceniona przez Jury.¹⁰ Autorzy tej koncepcji zdecydowali się pozostawić obecny trzon kompozycyjny i układ zieleni, przy jednoczesnym wprowadzeniu elementów wspomagających współwystępowanie różnych grup wiekowych, tak aby każda znalazła fragment przestrzeni dedykowany sobie. W uzasadnieniu decyzji sędziowskiej można było przeczytać: (...) *Uwzględnienie potrzeb mieszkańców i użytkowników poprzez: nadanie nowej funkcji Placowi Centralnemu jako lokalnemu rynkowi w kontekście monumentalnej architektury, oraz za - stworzenie oferty spędzania czasu wolnego (...)*¹¹. (ryc.4) Uzasadnienie nie odnosi się bezpośrednio do Parku Ratuszowego lecz ogólnie traktuje o całości projektu. Stworzenie oferty spędzania wolnego czasu można również przypisać do nowej funkcji Parku Ratuszowego.



Ryc. 4. Koncepcja zagospodarowania terenu Parku Ratuszowego. Kompozycja nawiązuje do dzisiejszego układu. Koncepcja wprowadza rozwiązania funkcjonalne wzmacniające i rozwijające funkcje społeczne. Fragment planszy projektowej autorstwa zespołu "Loegler sp. z o.o." dr inż. arch. Romuald Loegler, współpraca: mgr inż. arch. Kinga Włodarczyk, mgr inż. arch. Bartłomiej Gowin, Praca wyróżniona drugą nagrodą. Źródło: http://www.dialogspoleczny.krakow.pl/Strona_g%C5%82%C3%B3wna/Multimedia/3954-Aleja_R%C3%B3%C5%BC_-_Plac_Centralny.html

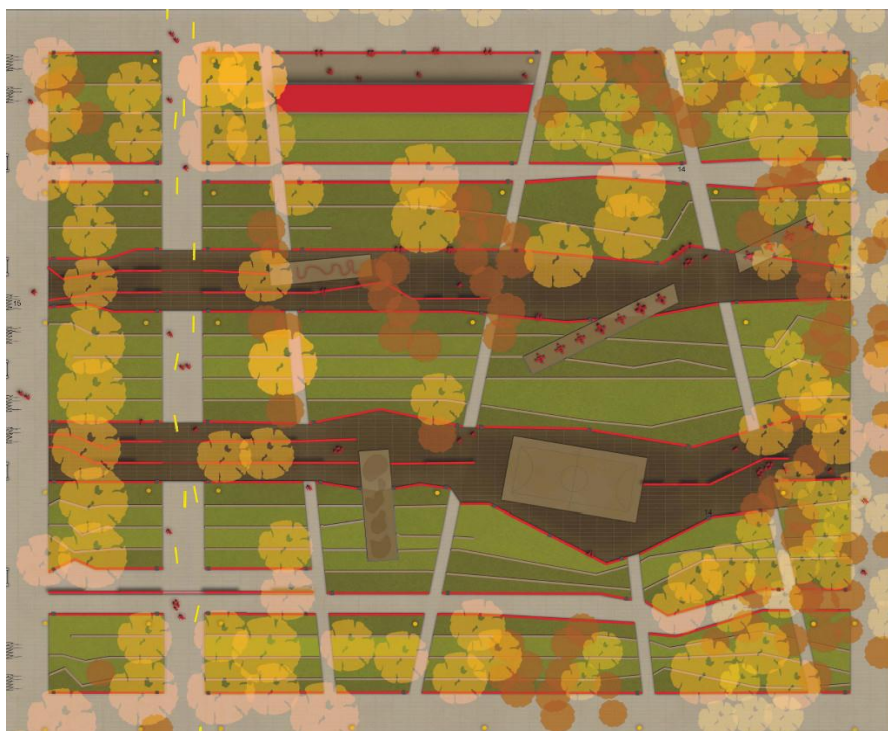
Fig. 4. Area development conception of Ratuszowy Park. It refers to the current arrangement. Introduces functional restorative solutions and developing community functions. Fragment of the design chart by 'Loegler sp. z o.o.' D.Arch. Romuald Loegler M.Sc.Arch. Kinga Włodarczyk M.Sc.Arch. Bartłomiej Gowin. Source: http://www.dialogspoleczny.krakow.pl/Strona_g%C5%82%C3%B3wna/Multimedia/3954-Aleja_R%C3%B3%C5%BC_-_Plac_Centralny.html

¹⁰ Pierwszej nagrody nie przyznano.

¹¹ Fragment uzasadnienia werdyktu sędziowskiego, http://www.dialogspoleczny.krakow.pl/Strona_g%C5%82%C3%B3wna/Multimedia/3954-Aleja_R%C3%B3%C5%BC_-_Plac_Centralny.html, dostępność listopad 2012,

W trzeciej kategorii znalazły się prace będące w największej opozycji do społecznych opinii na temat parku. Warto odnotowania jest fakt, że w tej kategorii znalazło się najwięcej prac, które zyskały uznanie Sądu Konkursowego. Co najciekawsze, w kategorii tej mieści się także projekt wyróżniony właśnie za koncepcję zagospodarowania parku. (...) *Wyróżnienie (...) za: ukształtowanie i zagospodarowanie przestrzeni „Parku Ratuszowego”*;¹². (ryc.5) Takie uzasadnienie może dziwić, zwłaszcza, że większość z prac prezentowała wysoki i wyrównany poziom a Jury konkursowe często podkreślało rolę potrzeb i opinii społecznej.

W sytuacji dopiero kształtujących się postaw obywatelskich, czyli kiedy polskie społeczeństwo uczy się odpowiedzialności za wspólne sprawy, wydaje się słusznym działanie ze szczególną i wyteżoną uwagą. Warto przeprowadzać przedsięwzięcia, które angażują społeczność do współpracy, tak aby zysk z tego działania był większy niż tylko uzyskanie raportu z badań i konsultacji społecznych. Zadania takie poza pobudzaniem społeczności lokalnych do współuczestnictwa w kreacji przestrzeni ich życia, powinny realizować także zadania uświadamiająco-edukacyjne. Dobra praktyka była by w tym celu najlepszym instrumentem.



Ryc. 5. Koncepcja zagospodarowania terenu Parku Ratuszowego. Projekt zakłada całkowitą reorganizację kompozycyjno-funkcjonalną. Fragment planszy projektowej autorstwa "Pracowni Projektowej ABP Studio, Architekt Bartosz Prokop" w zespole: arch. Agnieszka Pietraszewska, arch. Maciej Kapołka, arch. Urszula Mikowska, arch. Bartosz Prokop. Projekt wyróżniony za ukształtowanie i zagospodarowanie tej przestrzeni. Projekt wyróżniony za zagospodarowanie Parku Ratuszowego Źródło: http://www.dialogspoleczny.krakow.pl/Strona_g%C5%82%C3%B3wna/Multimedia/3954-Aleja_R%C3%B3%C5%BC_-_Plac_Centralny.html

Fig. 5. Area development conception of Ratuszowy Park. The project establishes complete compositional-functional reorganization. Part of the Design chart by "Pracownia Projektowa ABP Studio, Architect Bartosz Prokop" M.Sc. Arch Agnieszka Pietraszewska, M.Sc. Arch Maciej Kapołka, M.Sc. Arch Urszula Mikowska, M.Sc. Arch Bartosz Prokop. Honoured for the development and shape of this space. Source: http://www.dialogspoleczny.krakow.pl/Strona_g%C5%82%C3%B3wna/Multimedia/3954-Aleja_R%C3%B3%C5%BC_-_Plac_Centralny.html

¹² *Ibidem.*,

PODSUMOWANIE

Opracowania socjologiczne i badania społeczne są jednym z elementów współuczestnictwa społeczności lokalnych w kształtowaniu środowiska ich życia. Jest to partycypacja bierna, co nie świadczy o jej niskiej randze. Pakiet informacji i wniosków zawarty w takich opracowaniach jest dla projektantów cennym materiałem. Jak pokazuje przykład z Nowej Huty podejście podmiotów odpowiedzialnych za opracowanie regulaminu konkursu oraz samych projektantów jest różne. Trudno jednoznacznie i obiektywnie oceniać uzasadnienia rozwiązań projektowych podobnie, jak trudno polemizować z decyzjami kapituły konkursowej. Warto jednak podkreślić, że odpowiedzialne odniesienie się do wyników badań społecznych w pracach konkursowych i ich ocenach, niesie za sobą nie tylko i wyłącznie wykorzystanie potencjału drzemącego w wiedzy i doświadczeniu mieszkańców, ale także wprowadza nowe wartości niematerialne. Zaliczyć do nich należy wzrost zaufania społecznego względem środowisk eksperckich, zmniejszenie ryzyka wybuchu konfliktów społecznych i związanych z nimi działań organizacji typu *NIMBY*. Dodatkową wartością jest informacja dla projektantów o oczekiwaniach oraz mechanizmach społecznych, które funkcjonują w społeczności i przestrzeni. Dane te, razem z wnioskami po odbiorze społecznym koncepcji, wzbogacą doświadczenie twórców i mogą owocować w przyszłości.

THE USAGE OF SOCIAL RESEARCH IN DESIGN PRACTICE - A CASE OF NOWA HUTA

INTRODUCTION

Nowadays, the necessity for social consultation is a subject that is often brought up, especially when pursuing urban investments. Increasing awareness within Polish society generates a willingness to form societal associations that undertake different types of causes, particularly, protests against constructions which affect businesses. Society now uses many different methods to campaign against such constructions. These methods are: ordinary and registered group activity, or less formal actions to achieve a social objective. The NIMBY (Not in My Yard) is a well-known phenomenon used by groups which come into existence in troubling situations¹. This "Civil Society" is a natural phenomenon that is normally comprised of a select few – who are characterized by their full knowledge of the needs of the community and a sense of responsibility for common welfare. They organize themselves without motivation from authorities, but can sometimes prove to be annoying to the rest of society who choose not to join them.

The situation appears worse during creative activities. It is still easier to protest and defend than to promote a particular investment. Such a state of affairs is not conducive to local a government's attitude, which does not understand its role properly: rather as a local authority ruling in accordance with its plans than as an authority answerable to the general public.²

If councillors express their willingness to take advantage of public opinion and answer the citizens' voice, public consultations may be a better way to engage residents in the issues which are directly related to them. The most unfavourable situation from a societal point of view is when some form of consultation is carried out, but has no final outcome. In such cases, both the residents and protesting citizens develop the same attitude towards the authorities. This outcome is not conducive for similar participation initiatives in the future.

Currently, a significant proportion of EU funds are spent on the revitalisation of public spaces. Regardless of how it is defined, social research is required by EU institutions during public space renovation and aesthetisation projects.

The results, in the form of reports, are often attached to initial materials for competitors of architectural-urban and architectural-landscape competitions.

PLACE- NOWA HUTA

Established in the late 1940s, the original ideology behind the construction of Nowa Huta was that it would stand as a separate city – the ideal socialist city. It stands as a separate district with a distinct urban form.

Its formation was connected to the metallurgic industrial complex, from which the city would become a standalone, fully-functional residential facility. Since the 1950s, Nowa Huta is one of the youngest districts of Cracow.

Distinguished not only by its characteristics and clear urban arrangement, but also by its specific identity. An identity with whom the local community strongly associates with, as their place of residence.

A part of Nowa Huta called “Stara Nowa Huta” was entered into the register of Historical Monuments, and since 2008 has its own Local Revitalisation Program.

The main goals of the programme are the following:

- *Bringing the living and housing conditions of the local community up to modern standards*
- *Resumption of the local and regional economy and therefore creating new work-places*
- *Preservation and revitalisation of buildings with historical, cultural, architectural and urban value*
- *Improving values of the public space for both: residents and tourists*
- *Improving the ecological situation and the modernisation of social and technical infrastructure*⁵

Aims of the programme connected to sanation of the public spaces were prioritised. An architectural-urban, ‘speculative’ competition announced in July 2008 was the result. The competition concerned the preparation of an idea for public space revitalisation on the axis of Aleja Róż and Plac Centralny in Nowa Huta. It was organised by The Municipality of Cracow.

The aim of the competition was to design: the best urban, architectural and functional concept for revitalising the public place. The concept would illustrate a modern look and functional aspect for the historical centre of Nowa Huta. The competition was speculative, and the presented concepts were to be used partly, or in their entirety for the needs of the Local Revitalisation Programme of “Stara Nowa Huta”. Out of 40 entries, only 12 projects were submitted – which shows the difficulty of the task given to the designers.

SOCIAL RESEARCH AND PROJECT CONCEPTIONS

The groups who entered the competition were given a report containing public consultations carried out with the residents living in and around the area. The report included a wide range of information, starting with how the area and its individual elements are perceived, opinions on its current state and ideas on how it should be developed. The conclusions of the research unearthed a series of conflicted opinions which included attitudes of exclusivity versus egalitarianism, peace versus development and sentimentality versus the avant-garde.

Originally the competition was speculative, with no intention of practical application which undoubtedly prompted the designers to be more creative and visionary. The presented concepts showed interesting overall designs and intriguing detailed solutions.

In a majority of the projects, ideas that dealt with the residents' needs - contained in the public consultation research documents, were also included in the submitted concepts.

Ratuszowy Park is a very interesting example. In the residents' opinion this area has a clearly defined group of inhabitants, made up of elderly people – namely, pensioners.

The general public supported the idea that the park should remain for the use of elderly people. Despite some of its shortcomings Ratuszowy Park is valued highly as it is, and would require the least amount of investment.

The competition results and published projects were cross referenced against the public research to determine how much of the research was taken into consideration in the submitted projects.

When analysing the sections of the submitted projects related to Ratuszowy Park, the results were divided into categories based on how the area was approached in these projects (picture 1).

The projects were categorised based on: the evaluation of the park area layout, the designer's descriptions which included their intentions towards the park area and their drawings and 3D visualisations (if included).

There were 3 categories, and the criterion was as follows:

- Compositional layout
 - (1. Preservation of the existing layout 2. Small corrections 3. Recomposition)
- Introducing new elements with a functional and compositional role
 - (1. No new elements 2. A small range of elements 3. Introducing new buildings)
- Greenery
 - (1. No changes 2. Cultivation of the existing greenery 3. Recomposition of the greenery)
- Introducing new features and therefore new denizens
 - (1. None 2. In a small amount 3. Introducing new features)

The result of the analysis showed that in the first category there are 3 projects which emphasise the honouring of public opinion as well as functional and compositional references to the current state.

The second category is made up of 5 projects which subtly introduce new functions into the park space and at the same time new denizens. The aim is to strengthen relations between generations.

The third category is made up 4 projects that transform the functional structure and composition of the park in a new and significant way.

The majority of submitted projects conformed to the second category, which could be due to the 'restrained' attitude of the designers. The winning project was also classified in the second category.

The designers decided to leave the current composition and greenery arrangements untouched whilst simultaneously introducing elements that strengthened generational relations in such a way that each had its own space. The justification behind the jury's decision is as follows: "...Consideration of residents' and denizens' needs through new features in the Central Square as a local market in the context of monumental architecture" and for – "the creation of a new way of spending free time..."¹¹ (Fig. 4). This justification is not directly related to Ratuszowy Park, but instead about the project in general. The

creation of a new way of spending free time can also be classified as a new feature of Ratuszowy Park.

The third category identifies the projects that are in direct opposition to public opinions about the park. It is worth noticing that these projects received the most admiration from the jury. What is really interesting is that one of the third category projects was awarded with honorary regard for its development of the park area. (Fig. 5)

This can be surprising since the project won for its development ideas which were contrary to the popular needs of public opinion.

As Polish society begins to take responsibly for common issues, more actions should be taken to further the inclusion of the people. By engaging the community in such a way, there is a bigger likelihood of obtaining something greater than a report from social research and public consultation. Such tasks not only stimulate the participation of the public but also engage them in the creation of their living space, which in turn becomes an educational experience. Continued practice of this engagement ensures better results.

SUMMARY

Sociological studies and social research are methods of engaging the local community to participate in the creation of the living environment. Although it is passive participation, does not mean it is of low importance. The information contained within these reports is a very vital asset for the designers. As the Nowa Huta example shows, the attitudes of the competition organisers and the designers are varied – and because of this, it is difficult to justify the reasoning behind the designers' solutions as well as disputing the decisions made by the jury.

However, it is worth noticing that responsible use of public consultation in competitive ventures and their results, besides using the knowledge and experience of the citizens, provides more benefits. These benefits are: increasing trust towards specialists, decreasing the risk of social conflicts and simultaneously conflicts with NIMBY-type action groups. In addition, the designers are provided with direct information regarding the community and its expectations. This information alongside community acceptance of the solutions will serve to enrich the creators' experience which will have a positive influence on future endeavours.

BIBLIOGRAFIA

- [1] Jałowicki B., 2010, *Spoleczne wytwarzanie przestrzeni*, Wydawnictwo Naukowe SCHOLAR, Warszawa, ss.326,
- [2] *Miasto w działaniu, zrównoważony rozwój z perspektywy oddolnej*, 2012, red. Filar P., Kubicki P., Wyd. Instytut Obywatelski, Warszawa, ss. 229,
- [3] *Raport końcowy ze spotkań konsultacyjnych dotyczących zmian w przestrzeni Placu centralnego i Alei Róż (przygotowany na zlecenie Wydziału Strategii i Rozwoju Urzędu miasta Krakowa)*, 2009, Bukowski A., Smagacz-Poziemska M., Instytut Socjologii UJ, Stowarzyszenie PLAN, Kraków, ss.92,
- [4] Serwis internetowy:
http://www.dialogspoleczny.krakow.pl/Strona_g%C5%82%C3%B3wna/Multimedia/3954-Aleja_R%C3%B3%C5%BC_-_Plac_Centralny.html, dostępność: grudzień 2012
- [5] Waśkiewicz A., 2011, *Obywatel twórcą ładu społecznego: Machiavelli, Rousseau, de Tocqueville*, [w:] *Partycypacja publiczna O uczestnictwie obywateli w życiu wspólnoty lokalnej*, 2011, red. Olech A., wyd. Instytut Spraw Publicznych, Warszawa, ss.211,
- [6] Zieliński M., *Wpływ społeczności lokalnych na krajobraz miejski (na przykładzie małopolskich doświadczeń)*, [w:] *Przestrzeń i Forma*, nr 16, Wydawnictwo SFERA, Szczecin, ss.535-547,

O AUTORZE

Absolwent Wydziału Architektury Politechniki Krakowskiej na kierunkach: Architektura Krajobrazu oraz Architektura i Urbanistyka. Asystent w Pracowni Projektowania Architektury Krajobrazu PK. Członek Stowarzyszenia Polskich Architektów Krajobrazu. Laureat konkursów architektoniczno-krajobrazowych. Rozwija zainteresowania tematami szeroko rozumianej kreacji w przestrzeniach publicznych.

AUTHOR'S NOTE

Graduate of the Architectural Department of Cracow University of Technology, faculties: Landscape Architecture and Architecture and Town Planning. Assistant of Landscape Architecture Designing Laboratory of CUT. A member of the Polish Landscape Architects Association. A prizewinner of architectural-landscape competitions. Cultivates his diverse interests regarding recreational spaces.