



## **DREWNIANE BUDOWNICTWO WIEJSKIE PÓŁNOCNEJ ROSJI**

### **WOODEN VILLAGE HOUSES IN NORTHERN RUSSIA**

**Anna Sołtysik**  
mgr inż. arch.

Kraków

#### **STRESZCZENIE**

Drewno było od wieków podstawowym materiałem budowlanym w Polsce, Rosji czy Skandynawii. Surowiec ten dominował w architekturze wiejskiej. Na obszarze Rosji północnej zachowało się wiele drewnianych wsi z budynkami z XIX i początku XX wieku. Są one nie tylko przykładem tradycyjnego budownictwa drewnianego, ale również skarbnicą wiedzy dotyczącą zwyczajów, kultury i historii narodu rosyjskiego. Ze względu na to, że układ wsi jak i same budynki nie zmieniły się od ponad stu lat, badania dotyczące architektury tego regionu są szczególnie interesujące.

Słowa kluczowe: architektura drewniana, dom wiejski, historia architektury.

#### **ABSTRACT**

Since ancient times timber was basic building material in Poland, Russia or in Scandinavia. It was especially important in rural architecture. In Northern Russia there are preserved many wooden villages with buildings from 19<sup>th</sup> and from the beginning of 20<sup>th</sup> century. They are not only an example of traditional wooden architecture, but also the treasury of knowledge about customs, culture and history of Russian people. Due to the fact that urban plan of villages and the buildings itself did not change from more than one hundred years, architectural researches in this region are so exciting.

Keywords: wooden architecture, village house, history of architecture.

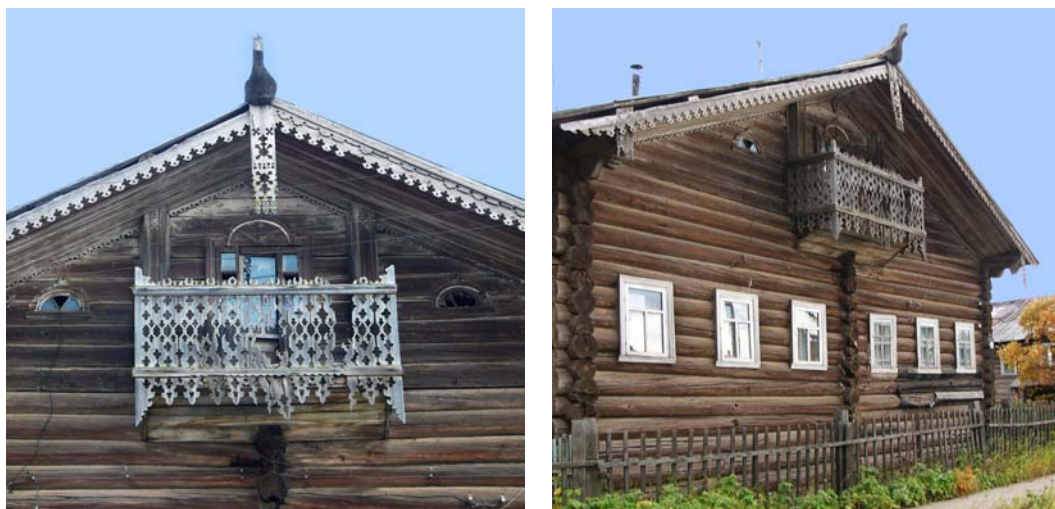
## 1. WSTĘP

Drewno jako materiał budowlany od wieków było stosowane do budowy szałasów, chat, później domów mieszkalnych, świątyń, pałaców czy umocnień obronnych. W rozwoju architektury Polski, Rosji czy Skandynawii był to podstawowy surowiec – w szczególności jeśli chodzi o budownictwo mieszkaniowe wsi i miast. Jeszcze dzisiaj architektura drewniana stanowi charakterystyczne dziedzictwo kulturowe wielu krajów i regionów.

Na Rusi budownictwo drewniane było powszechne (domy mieszkalne, cerkwie, siedziby możnowładców). Oczywiście formy i wielkość budynków ulegała stopniowym przemianom, a pojawiające się równolegle budowle murowane były dodatkowym czynnikiem wpływającym na formy i zdobnictwo budynków drewnianych. (Rys. 6.)

Na terenach północnej Rosji do dziś zachowało się jeszcze wiele wsi, których zabudowa pochodzi głównie z XIX wieku i początku XX wieku. Jest to obszar gdzie przetrwała i rozwijała się rosyjska kultura ( w tym również „kultura drewna”) w czasach trzech wieków jarzma (zwierzchności) Złotej Ordy. Co ważniejsze kultura ta przetrwała, jak się wydaje, do czasów współczesnych.

Obszar północnej Rosji obejmuje obwód archangielski oraz część obwodu wołogodzkiego i rejonu Ołonecka. Jest to obszar gdzie od stuleci koegzystuje wiele grup etnicznych, tworzących barwną, wielokulturową społeczność. Rozwój technologiczny w niewielkim stopniu, wpływał tu na tradycyjne formy i techniki budowania, co umożliwiała ich zachowanie i bardziej naturalny rozwój detalu architektonicznego, dialektów, strojów ludowych, rzemiosła artystycznego oraz tradycyjnego ciesielstwa.



Ryc. 1. Karpogory Nad Pinegą, typowy drewniany dom z końca XIX wieku – widok i detal. /fot. autora/

Fig. 1. Karpogory on the Pinega river, typical wooden house from the end of 19<sup>th</sup> century - front view and detail /photo by author/

We współczesnym świecie pojawia się dziś potrzeba ponownego zdefiniowania czym jest dla Rosjan tożsamość narodowa i kulturowa. W tym kontekście region północnej Rosji był i wciąż jest dla badaczy architektury i kultury idealnym miejscem na znajdowanie odpowiedzi na tego rodzaju pytania.

## 2. DOM MIESZKALNY

Budownictwo mieszkalne północnej Rosji sięga swoją historią co najmniej do średniowiecza, choć niewiele zachowało się reliktyw – przykładów sprzed XV-XVI wieku. Badania

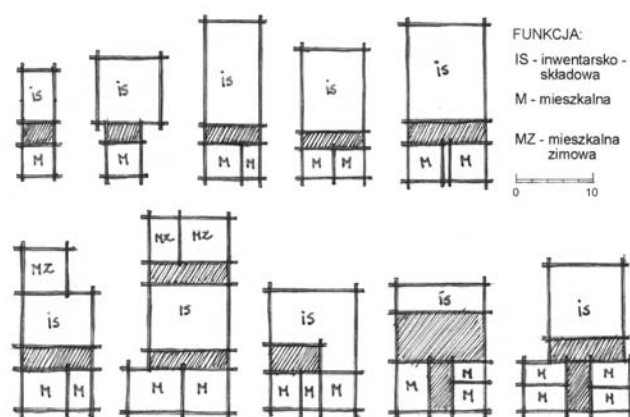
i odkrycia archeologiczne świadczą o tym, że już wcześniej istniały osady ze złożonymi układami budynków z drewna. W rejonie wsi Stara Ładoga odkryto np. osadę z IX-XI wieku gdzie występował „równoległy” typ zabudowy, w którym budynki mieszkalny i gospodarczy były „połączone” wspólnym dziedzińcem.

Podstawowym typem domu mieszkalnego północnej Rosji był początkowo dom jednoizbowy, zbudowany z poziomo układanych bali (jeden na drugim), z odpowiednimi sfazowaniami, połączonych w narożach (węgłach) na wręby (złącza ciesielskie), zwykle z tzw. ostatkami. Jakichś specjalnych fundamentów nie wykonywano, podwaliny kładzono wprost na ziemi, lub opierano w węgłach za pośrednictwem głazów narzutowych. Czasem też podwaliny układano na pionowych kawałkach grubych drewnianych belek. Często w miejscach podparcia pod podwaliny wkładano korę brzożową, pełniącej wówczas funkcję izolacji poziomej. Przekrycia stanowiły dachy o różnych nachyleniach, przeważnie dwuspadowe, o konstrukcji ślegowej (ślęgowej) czyli bezkrokwiowej – typowej także dla budownictwa Szwajcarii i Skandynawii i spotykanej również w Europie środkowo-wschodniej. Dachy najczęściej pokryte były dranicami (deskami), lub gontem (budynki reprezentacyjne, cerkwie z dachami namiotowymi, lub kopułami). Domy wiejskie posiadały przeważnie trzy okna w ścianie szczytowej oraz podzielone były na część inwentarsko-składową i mieszkalną. Miały na ogół dwie kondygnacje użytkowe (parter i piętro) oraz poddasze.

Formy budynków i układ ich części stale ewoluował. Było to determinowane potrzebami użytkowników, zmieniającym się układem części inwentarskiej budynku, etc. To co się nie zmieniało to stosunek wielkości części względem siebie – część mieszkalna zajmowała około 1/3 rzutu całego budynku.

Ryc. 2. Zestawienie schematów podstawowych typów funkcjonalno-przestrzennych budynków wiejskich Rosji Północnej. Zakreskowano przestrzeń komunikacyjną – sień. /opracowanie autorki/

Fig. 2. Basic types of village houses in Northern Russia – functional and spatial classification. (Passage, hall is hatched)./analysis by author/



Część ta oczywiście także podlegała przemianom. Przeobrażała się z jednoizbowej, poprzez dwuizbową, trójizbową aż do budynków z izbami mieszkalnymi rozplanowanymi poprzecznie do całego układu.

Układ i podział rzutów budynków z XIX i XX wieku<sup>1</sup>, wykazuje duże zróżnicowanie ich form oraz położenia wejść i wjazdów. Mamy tu do czynienia z rzutami prostokątnymi, z węższą, lub szerszą częścią mieszkalną oraz z rozbudowaniem (dobudówki) pierwotnej formy o izby mieszkalne, lub pomieszczenia inwentarskie. Ciekawym aspektem badawczym jest usytuowanie wejścia głównego (na piętro), które mogło znajdować się od frontu części mieszkalnej (zazwyczaj od południa), od zachodu, lub od wschodu. Czasami może

<sup>1</sup> Patrz rysunki w: Permilowskaja A.B., *Siewiernyj dom*, Petropress, Petrozawodsk 2000.

ono być otwarte na dwie strony. Schody prowadzące na piętro (wysoki parter?) są zwykle zadaszone z gankiem przed drzwiami, o konstrukcji słupowej (np. wspartej na jednym słupie).

Część inwentarsko-składowa składa się ze stodoły/magazynu na piętrze i obory/kurnika itp. na parterze. Wjazd do stodoły na piętrze jest możliwy po drewnianej, szerokiej rampie. Może tu więc wjechać wóz z sianem, co ułatwiało jego wyładunek do wnętrza stodoły. Wjazd ten znajdował się najczęściej przy północnej ścianie, ale mógł być również sytuowany od wschodu lub zachodu. Rampa mogła być ustawiona na wprost samego wjazdu, lub też bokiem do niego, co wymagało w takim przypadku dodatkowej powierzchni na umożliwienie skrętu przed samą bramą.

Do części mieszkalnej i inwentarskiej oprócz wejść na piętro, były również wejścia na poziomej parteru. Wejścia do części mieszkalnej znajdowały się często pod gankiem piętra.



Ryc. 3. Muzeum Kizhi – Karelia, Północna Rosja, dom Oszewnych. /za [www.kizhi.karelia.ru/](http://www.kizhi.karelia.ru/)

Fig. 3. Museum in Kizhi – Karelia in Northern Russia, Oshevnev's house. /from: [www.kizhi.karelia.ru/](http://www.kizhi.karelia.ru/)

### 3. ARCHITEKTURA REJONU RZEKI PINEGI

Obszar dorzecza rzeki Pinega, łączącej się koło Archangielska z wpływającą do Morza Białego Dźwiną Północną (prawy dopływ). W czasie tzw. blokady kontynentalnej Rosji przez Wielką Brytanię w latach 1807-1813 Archangielsk był jedynym portem mogącym przyjmować towary kolonialne. Nastąpił wówczas jego ponowny rozwój (budowa okrętów).

W drugiej połowie XIX wieku w tym regionie Rosji miał miejsce szybki rozwój przemysłowy, związany z przemysłem drzewnym i eksportem drewna. Wówczas to m.in. rzekę Pinegę wykorzystywano dla celów komunikacyjnych i do transportu – głównie dla spławu drewna do Archangielska, co sprzyjało rozwojowi wsi, a także oraz ośrodków religijnych (klasztorów pielgrzymkowych) położonych w sąsiedztwie tej rzeki. Spowodowało to rozwój budownictwa drewnianego w bogacących się wsiach i miasteczkach, trwający w Rosji do I wojny światowej.

Pod koniec XIX wieku i na początku wieku XX powstało wiele budynków mieszkalnych i gospodarczych, których znaczna część w niezmiennym stanie przetrwało do dnia dzisiejszego. I wojna światowa i rewolucja bolszewicka zmieniła oblicze Rosji, a także życie we wsiach w rejonie pineskim. Rolnicy nie uprawiali już własnego kawałka ziemi, tylko

pracowali w kołchozach, rzeka przestała być użytkowana do transportu i handlu, a wieś stopniowo zaczęła się wyludniać.

Obecnie większość z nich jest w dużej mierze opuszczona (migracja młodych ludzi za pracą i edukacją), a ilość niezamieszkałych drewnianych budynków stale rośnie. Jedynie w latem pojawiają się tu ich mieszkający dziś w miastach właściciele i letnicy. Przykładem takiej wsi jest, położona nad rzeką Pinegą, Werkoła. Malownicza okolica, historia związana z życiem i twórczością Fiodora Abramowa<sup>2</sup>, a także bliskość miejsca pielgrzymkowego (klasztór i cerkwie) na drugim brzegu rzeki, powodują że przyciąga ona turystów i dając pracę i utrzymanie jej mieszkańcom nawet zimą. Podobnie rzecz się ma z miejscowościami Sólca czy Kuczkas, do których m.in. w latach 2003-2008 docierały wyprawy Studenckiego Koła Naukowego Wydziału Architektury Politechniki Krakowskiej.

Charakterystyczną cechą dla tego regionu są domy z dwuizbową częścią mieszkalną. Przykładem może być dom w Werkole, inwentaryzowany przez studentów Politechniki Krakowskiej w 2007 roku<sup>3</sup>. Bryła budynku ma rzut prostokątny, została przekryta dachem dwuspadowym o konstrukcji ślegowej z pokryciem z dranic. Ściany wykonano z bali o pełnym przekroju, połączonych na w narożach na wrąb. Do prostokątnego układu (z nieco szerszą częścią mieszkalną) dodano przy części inwentarskiej 1-kondygnacyjną przybudówkę. Główna bryła domu posiada dwie kondygnacje użytkowe i poddasze. Od strony frontowej (drogi) znajduje się część mieszkalna (reprezentacyjna). Natomiast druga część była dwupiętrową strefą inwentarską i składową. Do stodoły na piętro, od strony podwórka (przy drugiej ścianie szczytowej), prowadziła drewniana rampa wjazdowa. Parter mieścił pomieszczenie dla żywego inwentarza. W domach tego typu często jedna z izb, lub mała dobudowana jednoniętrzowa część pełniła funkcję izby – domu zimowego, do którego wszyscy mieszkańcy przenosili się na zimę. Wynikało to z praktycznej konieczności, gdyż małą kubaturę łatwo było ogrzać



Ryc. 4. Archangielsk – skansen Małyje Karelie – ganek oparty na jednym słupie. /fot. autora/

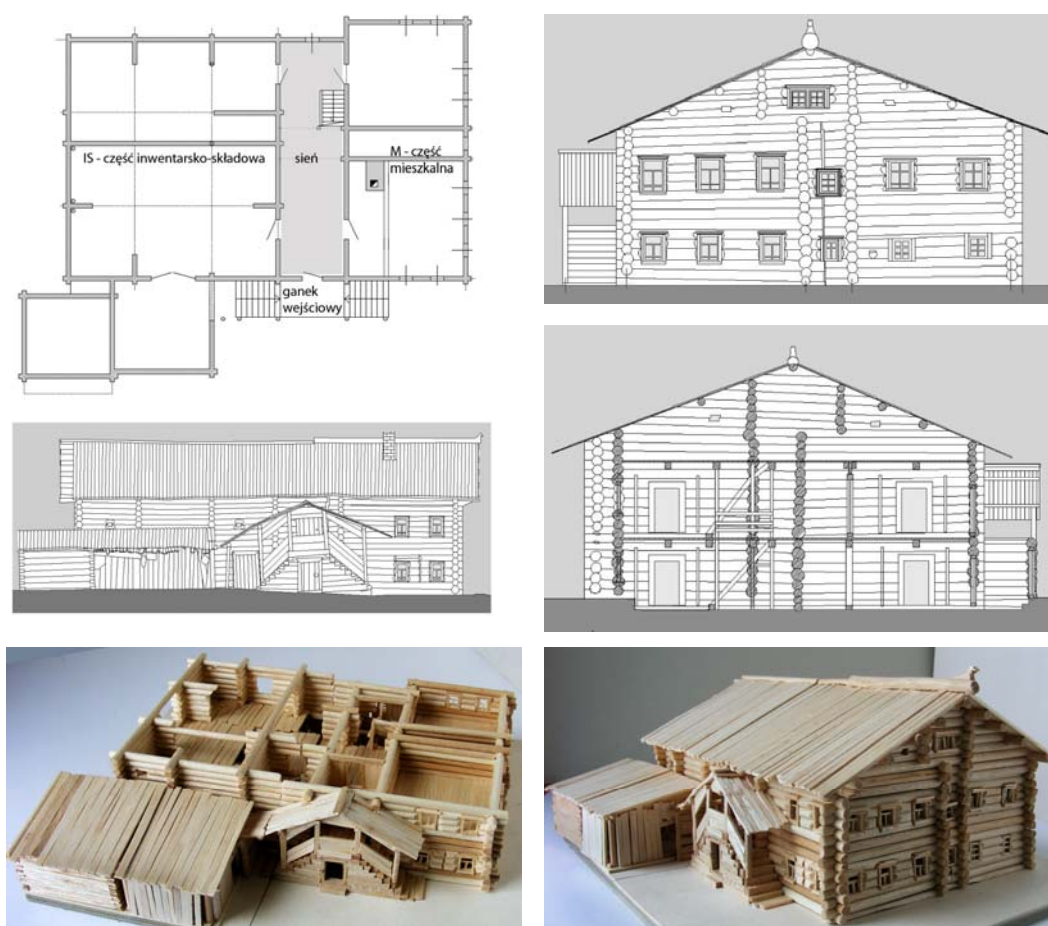
Fig. 4. Arkhangelsk – open air museum 'Małyje Karelie' – porch based on one column. /photo by author/

<sup>2</sup> Fiodor Abramow (1920-1983), ur. w Werkole, obwód archangielski, rosyjski pisarz. W swoich powieściach przedstawiał często trudną rzeczywistość radzieckiej wsi w trakcie i po II wojnie światowej.

<sup>3</sup> Autorzy rysunków: Aleksandra Gumuła, Agnieszka Łukaszczyk, Marta Pulikowska, Marcin Rataj, Ewa Romaniak.

Wejście główne do budynku znajdowało się tu na ścianie bocznej zachodniej. Poprzez zadaszony ganek wchodzi się z jego dwóch stron schodami na piętro. Pod gankiem znajdują się dodatkowe wejście na poziom parteru. Poprzez główną sień był dostęp do pomieszczeń mieszkalnych z jednej strony i do pomieszczeń gospodarskich w drugiej strony. Na każdej kondygnacji znajdowały się po dwie izby mieszkalne z sienią (*zaułok*) pomiędzy nimi. Taki układ wynikał z połączenia dwóch skrzyń-izb ze sobą, za pośrednictwem środkowej sieni, w której następował styk bali tworzących obie skrzynie. Mamy tu do czynienia z częścią mieszkalną dwuizbową o niesymetrycznej wielkości izb, jedna posiada 3 okna w ścianie szczytowej, druga dwa okna. Sień pomiędzy nimi zaopatrzone w jedno mniejsze okno. Komunikacja pionowa odbywała się poprzez drewniane schody wewnętrzne.

Część inwentarsko-składowa była większa od mieszkalnej i składała się z różnej wielkości pomieszczeń, w zależności od potrzeb użytkowych. W pomieszczeniach gospodarskich było zapewnione nieliczne okna oraz otwory wentylacyjne w belkach ściennych. Obecnie oprócz funkcji mieszkalnej, w budynku prezentowane są ekspozyty związane z życiem i pracą na wsi na przełomie XIX i XX wieku.



Ryc. 5. Werkoła na Pinegą - inwentaryzacja i model domu Abramowych. /autorzy – studenci WA PK pod kierunkiem J.Kurka/

Fig. 5. Vekola on the Pinega river – inventory drawings and model of Abramov's house /authors – students of Cracow University of Technology, under the direction of J. Kurek/

Charakterystycznym elementem funkcjonalnym i symbolicznym w domach mieszkalnych rejonu Pinegi jest „płatw kalenicowa” w postaci bala zakończonego wyrzeźbioną sylwet-

ką konia. Jako symbol słońca, miała ona chronić mieszkańców przed nieszczęściami i złymi mocami. Belka ta jednocześnie kryła i zabezpieczała przed przeciekaniem deszczu elementy pokrycia. Innym, indywidualnie kształtowanym elementem dekoracyjnym elewacji są rzeźbione (wycinane) w drewnie obramienia okien, które wyglądają jak delikatne koronki. W omawianym budynku są one uproszczone i nie odgrywają aż tak dużego znaczenia dekoracyjnego. W domach północnej Rosji występowało wiele elementów dekoracyjnych (balkony, portale okienne, rzeźbione rysie, dekoracyjne elementy więźby, malowidła na szczytach domu czy deskowaniu pod krokwiami), które pełniły również funkcję użytkową, symboliczną, a nawet magiczną co wynikały z wielowiekowej tradycji i kultury mieszkańców.



Ryc. 6. Archangielsk – drewniany dom miejski wzorowany na architekturze murowanej. /fot. autor/

Fig. 6. Arkhangelsk – wooden municipal-house which imitates decorative elements of brick architecture. /photo by author/

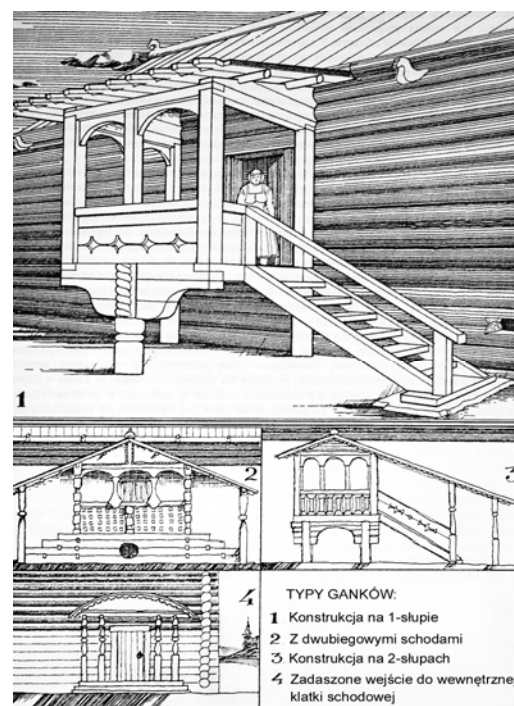


Ryc. 7. Łosiewo nad Pinegą – zabudowa przy głównej drodze wiejskiej. /fot. J.Kurek/

Fig. 7. Losievo on the Pinega river - building complex along main village road. /photo by J. Kurek/

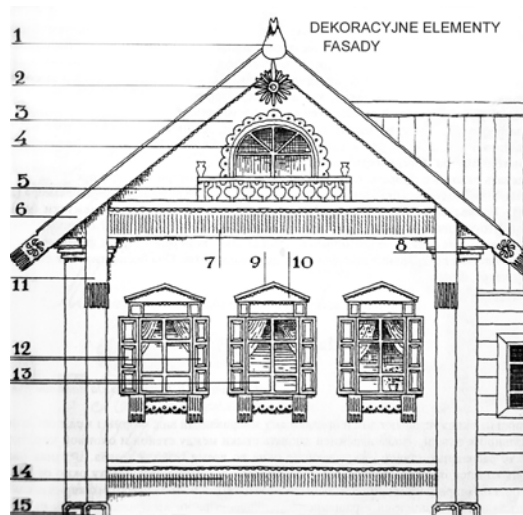
Ryc. 8. Typowe elementy drewnianego domu: 1 – „konik” kończący belkę kalenicową, 2 – słońce, 3 – szczyt frontu, 4 – okno poddasza, 5 – ozdobny balkon, 6 – dekoracyjna wiatrownica, 7 – fryz górny, 8 – kapitel, 9-13 – elementy zdobnicze okna i ściany, 14 – fryz dolny, 15 – baza pilastrów ściany. za A. Sobolewem [9]

Fig. 8. Typical elements of wooden house: 1 - "horse" which ends ridge beam, 2 – the sun, 3 – front gable, 4 – attic window, 5 – decorative balcony, 6 – decorative wind beam, 7 – upper frieze, 8 – capital, 9-13 – decorative elements of window and wall, 14 – lower frieze, 15 – base of wall's pilaster. by A. Sobolev [9]



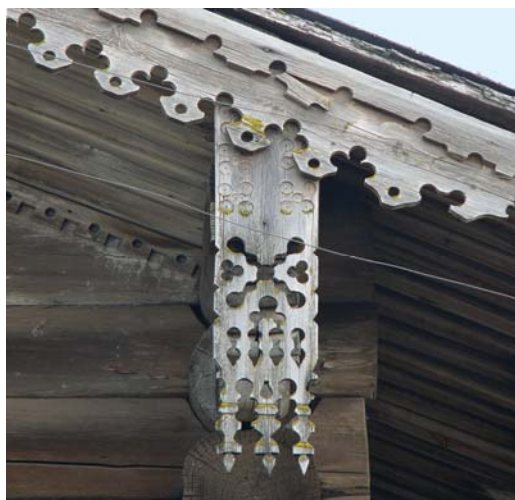
Architektura drewniana północnej Rosji jest interesującym przykładem skarbnicy wiedzy o historii, kulturze i obyczajach ludzi, którzy kształtowali intuicyjnie swoje domostwa przez setki lat. Analizując formę, konstrukcję i detal tych domów można o wiele szerzej spojrzeć na aspekt projektowania i koniecznej świadomości architekta, tworzącego nowe budynki w takim regionie. Architektura Rosji północnej wykazuje też znaczne podobieństwo do budownictwa z drewna w krajach skandynawskich (Szwecja, Norwegia, Finlandia) – stodoły na piętrze, konstrukcje i plany najstarszych, niewielkich gabarytowo domów mieszkalnych. Dzieło architektury jest (...) zawsze częścią krajobrazu, tego naturalnego przejawu żywiołu przyrody, tworzącego dlań monumentalne tło. Obiekt architektoniczny może być albo mimetycznym upodobnieniem się do tego otoczenia, albo stanowić doń kontrast.”<sup>4</sup>

To do projektanta należy decyzja czy nowy budynek będzie współgrał z tłem, czy wtopi się w krajobraz. Aby mógł ją podjąć świadomie, musi posiadać wiedzę na temat regionu w jakim ma on powstać.



Ryc. 9. Typowe formy i konstrukcje ganków /za A.Sobolewem [9]

Fig. 9. Typical forms and constructions of porches /by A. Sobolev [9]



Ryc. 10. Karpogory (z lewej) i Sólca – przykłady zdobnictwa szczytów drewnianych domów. /fot. autor/

Fig. 10. Karpogory (on the left) and Solca – examples of decorations on the front gable in wooden village houses. /photo by author/

<sup>4</sup> Ernest Niemczyk „Cztery żywioły w architekturze”, s.13, Ossolineum, Wrocław 2002.



## WOODEN VILLAGE HOUSES IN NORTHERN RUSSIA

### 1. Introduction

The area of Northern Russia includes the Archangel province and the part of Vologda province and the region of Oloneck. This is the area where from centuries have coexisted different ethnic groups. The technological development did not change traditional forms and techniques of building. Thanks to this circumstances in Northern Russia there was natural development of architectural details, dialects, national costumes and traditional carpentry.

### 2. The dwelling house

A basic type of a house in Northern Russia was a four-wall house (one-frame house). Foundation beams were set directly on the ground or on stones. Corner joint systems used in log homes in this region was the notch. Roof pitch were different and its construction was without rafters. The most important construction elements were purlins. Roofs were covered with boards or shingle (in representative buildings such as Orthodox churches). Log houses often had three windows in the front wall and were divided in two parts – for livestock and equipment and for living. Peasant houses usually had two usable stories and the attic<sup>5</sup>. Forms of buildings and division of usable area had constantly evolved. It was mostly determined by needs of users. This what did not change was the relation of 1/3 between part of living quarters and livestock and equipment part. Part of living quarters was also passing through transformations. It developed from four-wall house, five-wall house into six-wall house and cross house.

### 3. The architecture in the region of the Pinega river.

The second half of 19<sup>th</sup> century was a time for economic growth in this region which was connected with wood industry and export to Arkhangelsk. At this time Pinega river was used for communication and transport. It caused development of villages and religious centers situated along the river. After the I world war economic and demographic situation of the region was getting worse. Nowadays most of villages are depopulated (migration of young people for job and education), and the number of uninhabited peasant houses grows constantly. But still there are preserved many wooden buildings from the second half of 19<sup>th</sup> and from the beginning of 20<sup>th</sup> century. Characteristic feature for this region are six-wall houses (division of living quarters). An example is a house in Verkola measured by students of the Cracow University of Technology in 2007 (pic. 5). The building has a rectangular plan and double-pitched roof covered with boards. Log-walls have notch joint system. The main building has two stories and the attic. The inner space was divided in two parts – living quarters in the front of the building (along the main road) and livestock and equipment part. Every part has two stories. In peasant houses of this type and region there was often one room or annex added, which was a 'winter-house'. The main entry to the building was located on the side facade. Through the 'both-sided' porch was the entrance to the first floor. Under the porch was the additional entry to the ground floor. From the main hall there was an access to living quarters and to cowshed and barn on the other side. Two parts of living quarters are asymmetrical – one has three windows in the front facade and the second part has two windows. The small hall between them has one window. Nowadays in Abramov's house there is an exhibition presenting life in the country at the turn of 20<sup>th</sup> century. Characteristic element in peasant houses of this region is ridge beam. It is a beam with a figure of a horse on the front side of a house. It protects board's edges, but also as a symbol of the sun, it protects inhabitants from evil

<sup>5</sup> Permilovskaja A.B., *Krestianskij dom w kulturie russskowo siewiera (XIX – naczalo Xxwieka)* – the author of the book writes about three parts of vertical plan of a peasant house – attic, living space and cellar – it is connected with symbolical meaning of zones in the house. In article author describes homes from architectural point of view.

forces (pic. 1). Other decorative elements has also symbolical and practical meaning . Balconies, window shutters, porches or paintings on the front facade are examples of variety of motives connected with culture, tradition and believes of people in Northern Russia. Wooden architecture of Northern Russia is an interesting example of the treasury of knowledge about customs, culture and history of Russian people, who have shaped intuitionally their own homesteads since ages. The consciousness of architects who may design new buildings in such region is very important. It is decision of architect whether a new building will harmonize with the background (the old peasant houses and the nature) or not. But before this decision, designer must have knowledge about the region in which he will create modern house.

## BIBLIOGRAFIA

- [1] *Istoria russkoj architekturny*, wyd. II, Moskwa 1956.
- [2] Kurek J., *Culture of wood – wood in culture in North Russia*, materiały badań SKN Budownictwa, Kraków-Moskwa 2010.
- [3] Malkow J. W., *Driewnierusskoje dierewiannoje zoczestwo*, Izdatielnyj Dom Mura-wiec, Moskwa 1998.
- [4] Niemczyk Ernest, *Cztery żywioły w architekturze*, s.13, Ossolineum, Wrocław 2002.
- [5] Permilowskaja A.B., *Krestianskij dom w kulturie russkowo siewiera (XIX – naczała XX wieka*, Archangielsk 2005.
- [6] Permilowskaja A.B., *Siewiernyj dom*, PetroPress, Petrozawodsk 2000.
- [7] Sewan O., *Rospisi żytych domow Russkowo Siewiera*, Progress-Tradicija, Moskwa 2007.
- [8] Sielskije posielenia Rossii: *Istoriczeskij i sociokulturnyj analiz*, zbornik statiej, Ros-sijskij institut kulturologii, Moskwa 1995.
- [9] Sobolew A., *Dierewianyj dom od „A” do „JA” – sekrety starych mastierow-stroitieliej*, Archangielsk 2003.
- [10] *The Open-Air Museum*, Norsk Folkemuseum, Oslo 1997.

## O AUTORZE

Autorka jest doktorantką Wydziału Architektury Politechniki Wrocławskiej. W 2008 roku brała udział w pracach naukowo-badawczych w rejonie rzeki Pinegi, a w 2010 uczestni-czyła w międzynarodowej konferencji *Culture in wood – wood in culture* w Rostowie Wiel-kim.

## AUTHOR'S NOTE

Author is PhD student in faculty of Architecture in Wrocław University of Technology. In 2008 she took part in research works in the region of Pinega river and in 2010 she was a participant at International Conference *Culture in wood – wood in culture* in Rostov Ve-liky.