



REWITALIZACJA GRZEGÓRZEK W KRAKOWIE – PROJEKT DYPLOMOWY NA WYDZIALE ARCHITEKTURY I URBANISTYKI POLITECHNIK KRAKOWSKIEJ¹

**REVITALIZATION OF THE GRZEGÓRZKI SITE IN CRACOW – FINAL THESIS ON
CRACOW UNIVERSITY OF TECHNOLOGY FACULTY OF ARCHITECTURE²**

Joanna Wyroba³
mgr inż. arch

Kraków

STRESZCZENIE

Tekst stanowi streszczenie pracy magisterskiej autora pod kierunkiem dr. hab. inż. arch. Jacka Gyurkovicha, prof. PK, pod tytułem: *Rewitalizacja Grzegórzek – mediateka w Krakowie*, obronionej w październiku 2009 roku na Wydziale Architektury Politechniki Krakowskiej. Jest opisem eksperymentalnego projektu, mającego na celu aktywizację strefy nadbrzeżnej bulwarów wiślanych w Krakowie.

Słowa kluczowe: rewitalizacja, tereny nadbrzeżne.

ABSTRACT

The article is an abstract from the final thesis of the author prepared on Cracow University of Technology titled 'Revitalization of the Grzegórzki site in Cracow – media library in Cracow'. The article is a description of an experimental design of the riverside in Cracow meant to activate district.

Key words: revitalization, riverside.

¹ Wszystkie zamieszczone ilustracje stanowią element pracy magisterskiej autora pod kierunkiem dr. hab. inż. arch. Jacka Gyurkovicha, prof. PK, pod tytułem *Rewitalizacja Grzegórzek – mediateka w Krakowie*, obronionej w październiku 2009 na Wydziale Architektury Politechniki Krakowskiej.

² All images are part of the thesis the author under the direction of Prof. Eng. Jack arch Gyurkovich, prof. PK, titled *Revitalization Grzegorzec - Media center in Krakow*, defended in October 2009 at the Faculty of Architecture of Cracow University of Technology.

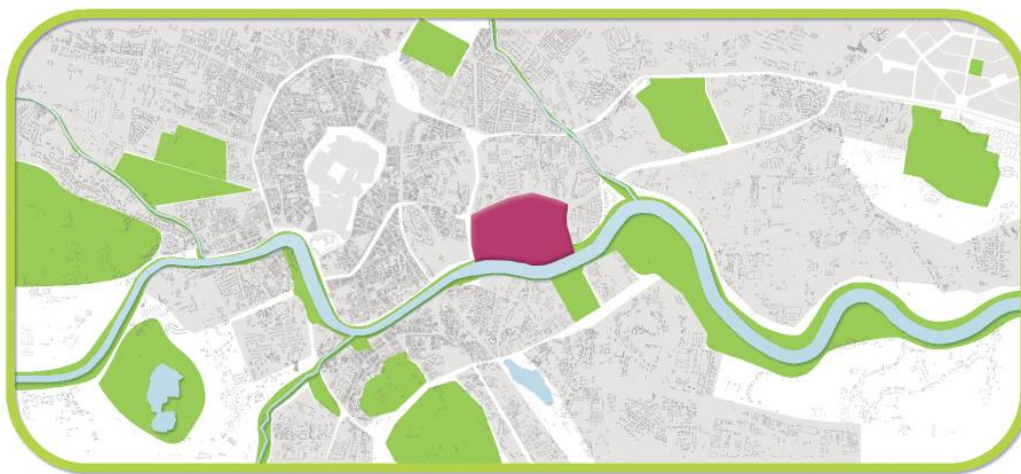
³ Informacja o autorze na końcu artykułu / Note about author on the end of paper.

1. ZAPOMNIANY FRAGMENT MIASTA

Miasto jest uznawane za najcenniejsze osiągnięcie cywilizacji. Jest fenomenalnym organizmem, który kształtował się na przestrzeni wieków pod wpływem zmian społeczno-gospodarczych, historycznych nawarstwień i przemian. Dzisiaj oferuje człowiekowi możliwość samorealizacji, spełnienia, kontaktów międzyludzkich. Powtarzając za profesorem Gyurkovichem, (...) *miasto jest naturalnym środowiskiem życia współczesnego człowieka*⁴. Szczególnie znacznie dla każdego z nas ma miasto rodzinne, dlatego autorka poświęciła temat swojej pracy magisterskiej właśnie swojemu rodzinnemu miastu – Krakowowi.

W przedstawionej pracy autorka prezentuje swoją pracę magisterską wykonaną pod kierunkiem dr. hab. inż. arch., prof. PK, Jacka Gyurkovicha pod tytułem *Rewitalizacja Grzegórzek – mediateka w Krakowie* obronioną w październiku 2009 na Wydziale Architektury Politechnik Krakowskiej. Praca została poświęcona zagadnieniu rewitalizacji jednego z nielicznych niezagospodarowanych nadbrzeżnych terenów miasta położonych w centrum, wręcz graniczących ze Starym Miastem (il. 1).⁵

Nasuwa się pytanie, jak możliwe jest, aby tak blisko tętniącego życiem centrum miasta pozostały zaniedbane i prawie niezabudowane obszary, szczególnie jeżeli weźmiemy pod uwagę ich unikatowe nadbrzeżne położenie.



Il. 1. Obszar opracowania wyminięty ulicami Kottarską, Ofiar Dąbia, Aleją Pokoju i Wisłą. Źródło: schemat autorki

Pic. 1. The area enclosed within Kottarska Streets, Ofiar Dąbia, Pokoju Avenue and the Vistula river. Source: author's scheme

1.1. Historia Grzegórzek

Teren opracowania stanowi fragment dzielnicy Grzegórzki, która wchodziła w skład najstarszego obszaru przemysłowego w Krakowie. Jego historia zaczyna się, gdy w latach 1877–1878 powstała na terenie zachodnich Grzegórzek pierwsza miejska rzeźnia, a kilka lat później nowoczesna Fabryka Maszyn Zieleniewski. Rozwój przemysłu na tych tere-

⁴ J. Gyurkovich, Wstęp do materiałów IX Międzynarodowej Konferencji Instytutu Projektowania Urbanistycznego Miasto w mieście, Czasopismo Techniczne, seria: Architektura, z.2-A/2004, Wydawnictwo Politechnik Krakowskiej im. Tadeusza Kościuszki, Kraków 2004, s.10

⁵ Obszar położony pomiędzy ulicami Kottarską, Ofiar Dąbia aleją Pokoju a Wisłą.

nach przyniósł okres międzywojenny. Na niezabudowanych obszarach, zaopatrzonych w dogodnie połączenie kolejowe zaczęto budować kolejne fabryki. Proces ten przerwał wybuch II wojny światowej i lata powojenne. W momencie zlokalizowania, oddalonej od średniowiecznego miasta o 7–11 km, Nowej Huty, Kraków „rozciągnął” się na wschód, pozostawiając duże obszary niezabudowane.

Gdy zachodnia Europa powoli wchodziła w erę postindustrialną, propagując idee rewitalizacji terenów poprzemysłowych⁶, w Krakowie próbowano „sszyć” Stare Miasto z nowym, budując kolejne osiedla mieszkaniowe „wyrastające” z idei modernizmu. W ten sposób plany zagospodarowania wielu terenów o niezwykłym potencjale, musiały ustąpić miejsca realizacjom nowych potrzeb mieszkaniowych.

Poprawę sytuacji widać dopiero w ostatnich latach. W 2001 roku powstał most Kotlarski łączący Grzegórzki z drugą poprzemysłową dzielnicą Krakowa – Zabłociem. Trzy lata później podjęto prace nad adaptacją dawnej Rzeźni Miejskiej na galerię handlową Kazimierz, a w 2006 roku Biuro Planowania Przestrzennego uchwaliło plan miejscowy, zakładający rewitalizację Zabłocia – przeciwległego brzegu Wisły. Działania prowadzone w tym rejonie Krakowa stały się katalizatorem wielu przemian i czynią bardziej prawdopodobnym i zaproponowane przez autora zabiegi mające na celu odnowę części wschodnich Grzegórzek.

2. ANALIZA MOŻLIWOŚCI ROZWOJU

Na podstawie licznych analiz przedprojektowych została sporządzona synteza uwarunkowań (il.2), będąca ich podsumowaniem. Teren poddany rewitalizacji, jest zamknięty trzema ulicami, które – z jednej strony – są jego barierą, a z drugiej strony stanowią o niezwykłym potencjale komunikacyjnym terenów. Duże natężenie ruchu, brak przejść dla pieszych ogranicza funkcje ulic do arterii komunikacyjnych. Dodatkowo przez teren przebiega fragment obwodnicy kolejowej, obecnie stanowiącej kolejną barierę. Nasyp kolejowy stanowi barierę wizualną, dzieląc fizycznie teren na dwie części. Biorąc pod uwagę również uciążliwość akustyczną barier komunikacyjnych, obszar jest podwójnie zamknięty. Dodatkową barierą jest rzeka. Element, który często łączy różne części miasta, dzieli je na pół. Mosty, łączące dwa brzegi, stanowią jedynie połączenia komunikacyjne, a ciągi pisze są ograniczone na nich do minimum. Dlatego przeprawa przez rzekę jest dzisiaj możliwa jedynie dzięki komunikacji zbiorowej.

Rozległe zielone tereny, znajdujące się pomiędzy Wisłą a ulicą Grzegórzecką (obecnie tereny wojskowe), są dzisiaj wyłączone z użytkowania. Pozostawienie tak dużych terenów zielonych, o ogromnym potencjale rekreacyjno-wypoczynkowym, w centrum miasta, jest marnotrawstwem.

To, co dzisiaj jest barierą i stanowi defekt przestrzeni, ma potencjał, który prawidłowo wykorzystany może stać się atutem. Bardzo dobre powiązanie komunikacyjne z pozostałą częścią miasta umożliwia lokalizację obiektów o znaczeniu ponadlokalnym. Obecność trakcji kolejowej pozwala na połączenie obszaru planowaną koleją aglomeracyjną, a sąsiedztwo Wisły stanowi o wyjątkowych walorach estetycznych obszaru.

Na tym obszarze znajdują się już dzisiaj obiekty o znaczeniu ponadlokalnym – biurowiec „Błękitek”, Krakowska Akademia, galeria Kazimierz oraz takie obiekty, które poddane gruntownej przebudowie, mogłyby stać się katalizatorami wielu zmian. Należą do nich basen AWF, zlokalizowany przy al. Pokoju oraz nieczynne kino Związkowiec.

⁶ W 1977 roku w Paryżu przyjęto nowy, zrywający z ideami modernizmu, plan rozwoju miasta.

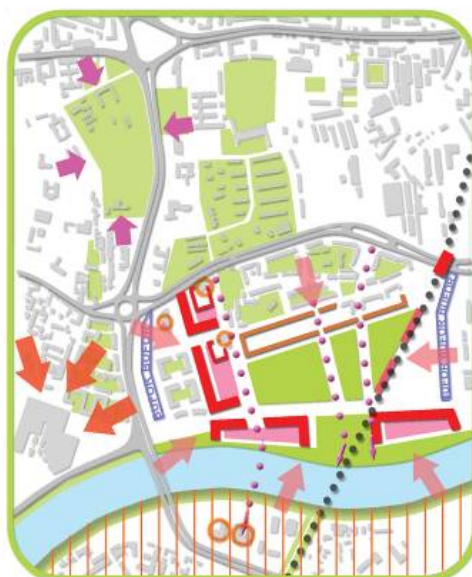
3. NOWE MOŻLIWOŚCI

Na podstawie syntezy uwarunkowań zostały sporządzone wytyczne do projektu (il. 3), koncentrujące się na:

- **regulacji** istniejącego układu komunikacyjnego oraz istniejącej zabudowy;
- **likwidacji** uciążliwości występujących na terenie barier – stworzenie pierzei miejskiej wzdłuż uciążliwych ulic, ukształtowanych z budynków biurowych z usługami w parterach – stanowiących filtr dla znajdującej się w głębi obszaru zabudowy mieszkaniowej. Budowa kładki pieszej łączącej dwa brzegi Wisły;
- **aktywizacji** istniejących obiektów o dużym potencjale (basen AWF i kino Związkowiec) oraz budowa wokół nich atrakcyjnych przestrzeni publicznych, a także aktywizację linii kolejowej – przekształcenie nasypu kolejowego na estakadę biegnącą nad terenem oraz budowę obiektów komercyjnych pod estakadą;
- **parku miejskim** – przekształcenie terenów wojskowych na park miejski, będący główną przestrzenią integrującą zarówno mieszkańców, użytkowników nowo powstałych miejsc pracy jak i turystów – „nowe zielone” serce dzielnicy;
- **riverfrontie** – stworzenie atrakcyjnej strefy nadbrzeżnej – tzw. riverfront, kreującego system wnętrza urbanistycznych otwartych na Wisłę, przełamujących linearny charakter przestrzeni publicznej bulwarów



Il. 2. Synteza uwarunkowań. Źródło: schemat autorki
Pic. 2. Synthesis conditions. Source: author's scheme



Il. 3. Wytyczne do projektu. Źródło: schemat autorki
Pic. 3. Guidelines for the project. Source: author's scheme

3.1. Regulacja

Pierwszym i podstawowym założeniem zaprojektowanego zagospodarowania terenów Grzegórzek była próba regulacji i uporządkowania istniejącego szkieletu komunikacyjnego i układu zabudowy. Zaproponowany układ komunikacyjny opierał się na prostocie i czytelności. Ortogonalny szkielet powstał w wyniku przedłużenia i uregulowania istniejących ulic, co pozwoliło uporządkować wcześniejszy chaos. Ulica Podgórska została

przedłużona aż do ulicy Ofiar Dąbia, co stworzyło alternatywne połączenia dla alei Pokoju. Taki zabieg pozwolił na lokalizację nowych obiektów na nadbrzeżu, zapewniając im szybką i sprawną obsługę komunikacyjną.

Kontynuując zasadę istniejącej zabudowy wzdłuż przeprojektowanej ulicy Grzegorzeckiej, zostały zaprojektowane kwartały mieszkaniowe. Ich kształt powstał w wyniku przedłużenia istniejących ulic i ciągów pieszych. W ten sposób powstały dwa nowe kwartały o układzie prostokątnym oraz trzy stanowiące dopełnienie istniejącej zabudowy, regulujące zastany układ. Nadrzędną ideą tworzenia nowej zabudowy mieszkaniowej na tym obszarze była jej transparentność. Autorka nie chciała zastąpić dzisiejszej bariery, którą stanowią obiekty przemysłowe i magazynowe, nową oddzielającą mieszkańców od Wisły (il. 4). Dlatego kwartały zostały otwarte w narożnikach, kreując wrażenie transparentności. Jednocześnie w celu zapewnienia prywatności mieszkańcom poziom wewnętrznych dziedzińców został podniesiony o kondygnację.



Il. 4. Wizualizacja obrazująca jedną z nowopowstałych osi. Źródło: schemat autorki

Pic. 4. Visualization depicting one of the newly created axes. Source: author's scheme



Il. 5. Wizualizacja ukazuje strefę nadbrzeżną. Źródło: schemat autorki

Pic. 5. Visualization shows the coastal zone. Source: author's scheme

3.2. Likwidacja

Podstawowymi barierami są ulice, których rola została zredukowana do uciążliwych arterii komunikacyjnych. Wzdłuż ulic Kottlarskiej i Ofiar Dąbia została zaprojektowana nowa zabudowa biurowa z parterami usługowymi. Został poprawiony przekrój ulic dzięki przeznaczeniu szerokiego chodnika na przestrzeń publiczną ciągów pieszych oraz dodatkowy pas zieleni – pomiędzy ulicą a budynkami – dodatkowo aktywizujący przestrzeń ulicy. Takie zabiegi przywróciły miejski charakter ulicom dotychczas zdominowanym przez komunikację.

Drugą, nie mniej uciążliwą granicą, był nasyp kolejowy przecinający teren. Trakcja kolejowa została przeniesiona na estakadę – w ten sposób zlikwidowano barierę wizualną. Dodatkowo na istniejącym dziś wiadukcie nad aleją Pokoju został zaprojektowany zintegrowany węzeł komunikacyjny, łączący trzy przystanki: szybkiej kolei aglomeracyjnej, autobusowy i tramwajowy. W celu dodatkowej aktywizacji estakady, w strefie graniczącej z zaprojektowanym parkiem miejskim, autorka zaproponowała lokalizację pawilonów handlowych wyznaczających granice parku, znajdujących się pod trakcją kolejową. Ostatnia bariera – rzeka została pokonana poprzez budowę kładki pieszo-rowerowej łączącej dwa brzegi (il. 5). Lokalizacja kładki została zdeteminowana sąsiedztwem Akademii Kra-

kowskiej im. Frycza Modrzewskiego, która jest w tej chwili największym ośrodkiem na drugim brzegu, generującym nasilenie potencjalnego ruchu pieszego.

3.3. Aktywizacja

Ze względu na bardzo dobrą obsługę komunikacyjną obszaru autorka zdecydowała się na lokalizację usług o znaczeniu ponadlokalnym, które miałyby stać się magnesem przyciągającym mieszkańców Krakowa oraz turystów, stymulującym odnowę gospodarczą terenów. Pierwszym krokiem była aktywizacja już istniejących obiektów usługowych, które po zmodernizowaniu mogłyby mieć charakter ponadlokalny. Istniejący basen AWF został przebudowany i znacznie powiększony, tak by możliwa była dodatkowa lokalizacja kilku basenów, w tym jednego olimpijskiego. Tak zaprojektowany obiekt sportowy w centralnym miejscu miasta, mógł stać się alternatywnym obiektem, dla popularnych dzisiaj basenów AGH i Wisły. Przed basenem została stworzona dodatkowa przestrzeń publiczna otoczona budynkiem centrum medycznego oraz obiektu galerii handlowej. Istniejące kino Związkowiec, zostało przebudowane na nowoczesny teatr. Została powiększona jego powierzchnia o dodatkową salę na 700 osób. Rozbudowane kino stało się jednym z elementów placu, którego oprawę tworzą muzeum sztuki współczesnej, muzeum historii naturalnej oraz drugi obiekt handlowy.

3.4. Park miejski

Zaprojektowany park, stanowi „zielone serce” dzielnicy, jest elementem centralnym całego zlokalizowanym, powstałym w dużej części na terenach zielonych terenów wojskowych. Przestrzeń parku wyznaczają 4 granice – od północy jest to zabudowa mieszkaniowa, o wysokości 20 m, tworząca spójną fasadę parku. Mieszkania otwierają się od południa na park i Wisłę, co znacznie zwiększa ich atrakcyjność. Południową granicę parku stanowi zaprojektowany z budynków usługowych tzw. riverfront, stanowiący kompozycyjną całość. Wschodnia i zachodnia granica stanowią jednocześnie bramę wejściową do parku – bramę, która łączy miasto z parkiem. Od wschodu jest to plac miejski skupiony wokół zaprojektowanego centrum muzyki i tańca. Od zachodniej strony jego granicę wyznaczają pawilony handlowe powstałe pod przebudowaną estakadą kolejową, od zachodu natomiast budynki biurowe z lokalami usługowymi w parterze, zlokalizowane wzdłuż ulicy Ofiar Dąbia. Od zachodu bramę do parku stanowi plac zbudowany wokół przebudowanego kina Związkowiec.

Wszystkie przestrzenie publiczne w projekcie zostały połączone systemem ścieżek, które jak wstążka łączą wszystkie place z przestrzenią parku. Zielony trawnik, obsadzony drzewami, nie kończy się na parku, lecz przenika się z pozostałymi fragmentami miasta, tworząc spójną całość. Zwielokrotnienia wstążki przebiegającej na całym obszarze tworzą parki tematyczne o charakterze rekreacyjno-edukacyjnym. Zaprojektowano plac zabaw dla dzieci, warzywniak, tradycyjny ogród francuski, rosarium oraz park poświęcony pozostałościom Twierdzy Kraków.

3.5. Riverfront

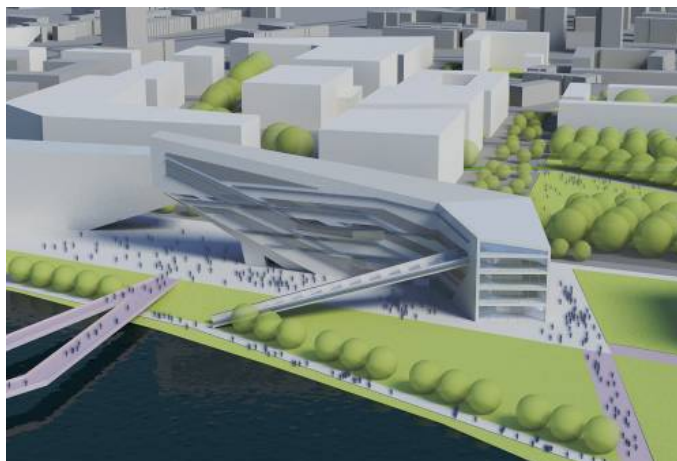
Ostatnią wytyczną, było wykreowanie tzw. riverfrontu, stworzenie ciągu obiektów usługowych o znaczeniu ponadlokalnym, które z uwagi na swoją niepowtarzalną lokalizację mogłyby przyciągnąć rzesze Krakowian i turystów. Ze względu na sąsiedztwo Krakowskiej Akademii im. Frycza Modrzewskiego na drugim brzegu Wisły autorka zaprojektowała obiekty o funkcji edukacyjnej, uzupełniający ośrodek naukowy nową biblioteką i mediateką. W sąsiedztwie przebiegającej estakady kolejowej zlokalizowano muzeum nauki i techniki, przeznaczony dla dzieci i młodzieży. Kolejnym elementem ciągu obiektów usługowych jest centrum konferencyjne, połączone z hotelem, znajdujące się przy ul. Ofiar Dąbia. Obiekty z uwagi na swoją formę tworzą wnętrza urbanistyczne otwarte na Wisłę, dając możliwość użytkowania przestrzeni bulwarów, nie tylko jako linearnej przestrzeni

spacerowo-rekreacyjnej. Wykreowanie wnętrza urbanistycznych, przeznaczonych dla różnych grup społecznych na trakcie spacerowym bulwarów wiślanych, stało się główną ideą projektu. Górny poziom bulwarów, został przeznaczony na wnętrza urbanistyczne, natomiast dolny utrzymał swój charakter linearnej przestrzeni rekreacyjnej – ciągu pieszego i ścieżki rowerowej.

Dzięki połączeniu dwóch brzegów kładką pieszo-rowerową, w miejscu styku kładki z lewym brzegiem powstał rodzaj bramy do nowej dzielnicy (il. 6 i il.7). Dwa podobne do siebie pod względem formy, prawie bliźniacze, budynki mediateki i biblioteki z jednej strony wprowadzają na nową przestrzeń publiczną zlokalizowaną ponad poziomem rzeki, z drugiej strony sprowadzają użytkowników z kładki do nowej przestrzeni zrewitalizowanych bulwarów.

Il. 6. Wizualizacja prezentująca połączenie kładki pieszo – rowerowej z rewitalizowaną dzielnicą. Źródło: schemat autora

Pic. 6. Visualization of presenting a combination of the bridge on foot - from cycling to rejuvenate district. Source: author's scheme



Il. 7. Wizualizacja ukazująca jeden z obiektów tworzących „bramę” – mediatekę. Źródło: schemat autora

Pic. 7. Visualization showing one of the objects making up the gate – media library. Source: author's scheme



4. NOWE MIASTO

Zaproponowane przez autorkę rozwiązania projektowe miały na celu podniesienie jakości rozległych fragmentów ukochanego miasta, które przez wieki były zapomniane przez historię, a których potencjał jest wręcz nieograniczony. Autorka ma nadzieję, że poprzez (...)zmiany strukturalne polegające na wzmacnianiu aktywności i atrakcyjności (...) prze-

strzeni⁷ zostałyby przywrócone do życia również aspekty społeczne, ekonomiczne oraz ekologiczne tej części miasta. W ten sposób powstałby nowy fragment tętniącego życiem Krakowa, który mógłby sprostać oczekiwaniom współczesnego człowieka. Autorka ma nadzieję, że tak jak drugi brzeg Wisły został już objęty strategią rewitalizacji, tak opracowany przez nią fragment Grzegórzek, któregoś dnia będzie mógł zacząć rozwijać się harmonijnie zgodnie z wytycznymi miejscowego planu.



Il. 8. Wizualizacja ukazująca całe założenie. Źródło: schemat autora
Pic. 8. Visualization showing the entire establishment. Source: author's scheme

REVITALIZATION OF THE GRZEGÓRZKI SITE IN CRACOW – FINAL THESIS ON CRACOW UNIVERSITY OF TECHNOLOGY FACULTY OF ARCHITECTURE

The city is regarded as the most precious achievement of human civilization, an extraordinary organism created throughout the centuries. Today it provides perfect opportunities for contemporary people, opportunities for self-realization, self-fulfillment and interpersonal relationships. Repeating after Jacek Gyurkovich "the city is a natural environment for contemporary people"⁸. Everyone gives particular attention to the city of birth, therefore author decided for her city of birth – Cracow - to become theme of the final thesis.

In presented work author shows the final thesis prepared on Cracow University of Technology titled 'Revitalization of the Grzegórzki site – media library in Cracow'. Work has

⁷ Zuziak, *Strategie rewitalizacji przestrzeni śródmiejskiej*, Wydawnictwo Politechnik Krakowskiej im. Tadeusza Kościuszki, Kraków 1998, s.24

⁸ J. Gyurkovich, *Wstęp do materiałów IX Międzynarodowej Konferencji Instytutu Projektowania Urbanistycznego - Miasto w mieście*, Czasopismo Techniczne, Wydawnictwo Politechnik Krakowskiej, Kraków 2004

been devoted to the issue of revitalization one of the unbuilt, coastal areas of the city located near the Old Town (pic. 1)⁹

The question arises, how it is possible that so close to the bustling downtown has remained neglected and undeveloped areas, especially if we take into consideration their unique coastal location.

The area is a part of the Grzegórzki district, which was the oldest industrial district in Cracow. Its story began in 1877-1878, when the first municipal slaughterhouse was created in the western part Grzegórzek, a few years later a modern factory of machinery 'Zieleniewski' was established nearby. Flourishing industry development in these areas has resulted mostly in the interwar period. On the undeveloped areas provided with convenient rail links were created another factories. This process was interrupted by World War II and post-war years. At the time of emergence of Nowa Huta, Krakow has spread to the east, leaving large areas undeveloped.

When Western Europe slowly entered the post-industrial era and the ideas of promoting the revitalization of postindustrial sites have emerged, Cracow has tried to connect the old town with a new building housing emerged from the idea of modernism in Nowa Huta. Therefore, management plans for several areas of extraordinary potential, must have been postponed.

Improvement could have been seen in recent years. In 2001 a bridge connecting Grzegórzki with the second postindustrial district of Cracow – Zabłocie was created. Three years later works under transformation of the former Municipal Slaughterhouse into a shopping gallery - Galeria Kazimierz was started, and in 2006 the Office of Spatial Planning created local master plan for revitalization Zabłocie district - the opposite bank of the Vistula river. The activities carried out in this area of Krakow, became the catalyst for many changes in this region of the city.

Based on the number of pre-analysis a summary of them was created - synthesis conditions (pic. 2). The area is enclosed within three streets, which are on the one hand barriers, on the other hand are the remarkable potential of sites. High levels of traffic, lack of pedestrian crossings, has limited functions of streets to roads. In addition, the site passes the bypass section of railway, currently representing another barrier. Railway embankment provides a visual barrier, physically dividing the area into two parts. Taking into consideration the nuisance of acoustic transport barriers, the area is doubly enclosed. An additional barrier is the river. Element, which often brings together different parts of the city, in Cracow divides into half.

Green areas, located between the Vistula and the Grzegórzecka street are now part of military areas excluded from use. Leaving such a large green areas, with great potential for recreation in the downtown, seems to be wasteful. Today's barriers could be easily transform into extraordinary potentials. Very good communication link with the rest of the city gives the location opportunity to create buildings of more than local importance, the presence of railway traction that could be transformed into Agglomeration Railway provides the district with extraordinary transport possibilities. Proximity of the Vistula river gives the territory a unique aesthetic values, making this part of the city unique.

Moreover, today in the area there are some objects with potential that could be transform into life busting architecture – office building 'Błękitek', Krakow University, shopping mall Galeria Kazimierz and those who have undergone major refurbishment, could become catalysts for many changes – AWF swimming pool and former cinema Związkowiec.

Based on the synthesis conditions the guidelines for the design have been drawn up (pic. 3), focusing on the 5 basic areas:

REGULATION of existing transportation system and existing buildings

⁹ Obszar położony pomiędzy ulicami Kotlarską, Ofiar Dąbia aleją Pokoju a Wisłą

LIQUIDATION of nuisance occurring within the barriers - the creation of frontage along the arduous urban streets, office buildings formed with the services facilities on the ground floors. Activization of the railway line - conversion of the railroad embankment into the flyover running above terrain and the construction of commercial buildings beneath. Construction of pedestrian bridge linking the two banks of the Vistula

ACTIVIZATION of existing buildings with great potential - a AWF swimming pool and cinema Związkowiec , building around them and creating attractive public squares.

CITY PARK CITY - conversion of military sites in the city park, which is the main area of integration both the residents, new users of the site and tourists - a new green heart of the area

RIVERFONT - the creation of the attractive riverside zone. Creation of a system of urban interiors open on the Vistula river, breaking linear nature of public space of boulevards

REGULATION

The first and basic idea for the site was an attempt to control and organize the existing chaotic communication system and the architecture. The proposed transport system is based on simplicity and readability. Orthogonal frame, was the result of the extension of the existing regulated streets. Podgórska Street has been extended until the Ofiar Dąbia Street, creating an alternative route for Pokoju Avenue. Such an operation, permitted creation of the new facilities on the waterfront, providing them with fast and efficient service communication.

Continuing the existing principle of housing development along the redesigned Grzegórzecka Street, author designed housing quarters. Their shape is the result of the extension of existing streets and pedestrian sequences. In this way, two new quarters of the rectangular layout were created and three representing the completion of an existing building. The main idea of creating a new housing development in this area was its transparency. The author did not want to replace today's barriers, which are industrial buildings and warehouses, with new residents district separating former residents from the Vistula river. Therefore, the quarters were opened in the corners, creating the impression of transparency. At the same time, to ensure privacy of residents, the level of internal courtyards has been raised by 1 storey.

LIQUIDATION

The primary barriers of the area are enclosing streets, whose role was reduced to transport arteries. Along Ofiar Dąbia street and Kotlarska street a new office buildings with detailed service on the ground floor was designed. Moreover cross section of the street has been improved by providing the wide sidewalk on the public space for pedestrians and extra greenery between the street and buildings. These operations restore the urban character of streets not dominated by transport.

Second, no less difficult border has been railway embankment , which cut the area. Traction station was transferred to the flyover - this way eliminated the visual barrier. In addition to the existing viaduct over Ofiar Dąbia Avenue was designed integrated transport hub, connecting three stops - agglomeration speed rail, bus and tram. In order to further activation of flyovers in the area bordering the city park author has designed the shopping pavilions, delimiting the borders of the park, located under the railway traction. The last barrier - the river was defeated by the footbridge walk-cycle - linking the two banks. Location of the bridge was determined by the proximity of the Cracow Academy them. Frycz Modrzewski, which is currently the largest center of the second river bank, generating a potential increase in pedestrian traffic.

ACTIVIZATION

Due to the very good service in the area of communication, the author decided on the location of more than local importance buildings, which would become a beacon for the

inhabitants of Krakow and tourists, stimulating economic recovery of the sites. The first step was the activation of existing service facilities. The existing AWF swimming pool was rebuilt, increasing greatly in size, so that was possible location of several pools, including one Olympian. Designed sports facility, centrally located in the structure of the city, could become a viable alternative, for the most popular today. Before the pool was created additional public space surrounded by the medical centre building and the building of a shopping area. Existing cinema Związkowiec, has been transformed into a modern theatre. Has increased its size by an additional room for 700 people. Expanded theatre has become one of the elements of the square, setting up a modern art museum, museum of natural history, and a second shopping centre.

CITY PARK

Designed park is the green heart of the district, is a central element of the whole system, which was created largely on former green military sites. The park space is designated with 4 boundaries - to the north is a housing development with a height 20 meters forming a cohesive facade of the park. Flats opens south of the park and the Vistula, which considerably increases their attractiveness. Southern boundaries of the park is designed with the Riverfront building service, which is a compositional whole. The eastern and western borders are also the gateway entrance to the park gate, which connects the city with the park. On the east is the town square designed center focused on music and dance. From the western side of its border trade pavilions designate the resulting reconstructed wharf railway from the west and the office buildings with services in the ground floor, located along the Ofiar Dąbia street. From the west gate to the park is a square built around the refurbished theater Związkowiec.

All public spaces in the project were combined into system of paths - a ribbon combing all squares with the space of the park. Interweaving green lawn planted with trees, does not end at the park, but crosses with other parts of the city, creating a coherent whole. Multiplying ribbon running around the park area creates recreational – educational theme parks.

RIVERFRONT

Last guideline was the creation of riverfront – extraordinary architecture which due to its unique localization would attire Cracow citizens and tourists. Taking into consideration neighbourhood of Cracow Academy on the opposite river bank, author has designed objects on second coast educational function such as new library and new media library. Museum of science has been localized in neighbourhood. Conference center was next element of the sequence of service object, with adjacent hotel. Due to its form, Objects create urban interiors opened on Vistula, making it possible use boulevard area, not only as linear urban space, designed for different groups of recipients which has become main idea of project. Overhead level of boulevard, it has been assigned on creation of urban interior, however, character of lineal recreation area has maintained bottom level.

Due to combing the two edges with footbridge walk-cycle, where it touches the left edge of the bridge was a kind of gateway to a new district (pic. 6, pic. 7). Two similar in form, almost twins buildings media library and library, on the one hand lead into a new public space situated above the river, on the other hand, users come down from the bridge to the new boulevards.

Proposed by the author design solutions were aimed at improving the quality of large pieces of her beloved city, which for centuries have remained forgotten by history, and whose potential is almost unlimited. Author hopes that throughout structural changes involving the strengthening of activity and the attractiveness of the site would be transformed to life the social, economic and ecological characteristics of this part of town.

BIBLIOGRAFIA

- [1] Gyurkovich J. Wstęp do materiałów IX Międzynarodowej Konferencji Instytutu Projektowania Urbanistycznego - Miasto w mieście , Czasopismo Techniczne, Wydawnictwo Politechnik Krakowskiej, Kraków 2004
- [2] Mydel, R. Rozwój urbanistyczny Krakowa po drugiej wojnie światowej, Wydawnictwo i drukarnia „Secesja”, Kraków 1994
- [3] Zuziak Z., Strategie rewitalizacji przestrzeni śródmiejskiej, Wydawnictwo PK, Kraków 1998

O AUTORZE

Absolwentka WAIU PK, stypendium naukowe w Ecole Nationale d'Architecture de Paris Bellville, doświadczenie zawodowe zdobywane m.in. w Ovoz design Lab. przy prestiżowych projektach w Krakowie i Pradze.